

ปัจจัยกำหนดความสุขในชีวิต เปรียบเทียบระหว่างแรงงานภาคเกษตรกับนอกภาคเกษตร*

พัลลัญช์ อ่ำไพ
นิสิตปริญญาเอก
วิทยาลัยประชากรศาสตร์ จุฬาลงกรณ์มหาวิทยาลัย
Email: Phalat2557@gmail.com

* บทความชิ้นนี้เป็นส่วนหนึ่งของโครงการวิจัยเรื่อง “สำรวจเชิงเปรียบเทียบระดับนานาชาติว่าด้วยวิถีชีวิตและค่านิยมในประเทศไทย ปี พ.ศ. 2560” โดย สถาบันวิจัยสังคม จุฬาลงกรณ์มหาวิทยาลัย

วารสารวิจัยสังคม ปีที่ 45 ฉบับที่ 2 (ก.ค.-ธ.ค. 2565) หน้า 59-96.

บทคัดย่อ

บทความวิจัยชิ้นนี้มีวัตถุประสงค์เพื่อศึกษาเปรียบเทียบความสุขในชีวิตระหว่างแรงงานภาคเกษตรกับแรงงานนอกภาคเกษตร โดยเลือกประชากรตัวอย่างอายุตั้งแต่ 18 ปีขึ้นไป ที่ตอบแบบสอบถามครบทุกข้อในตัวแปรที่ใช้ในการศึกษา จำนวนตัวอย่าง 927 ราย สำหรับการวิเคราะห์ข้อมูลใช้ตัวแบบการถดถอยเชิงเส้นและใช้ตัวแบบการถดถอยลำดับในการวิเคราะห์ยืนยันผล

ผลการศึกษาด้วยสถิติพรรณนา พบว่า ปัจจัยทางประชากร ประชากรตัวอย่างมีสัดส่วนเพศหญิงมากกว่าชายเล็กน้อย (ร้อยละ 52.32 เปรียบเทียบกับ ร้อยละ 47.68) มีอายุอยู่ในช่วง 50-59 ปี (ร้อยละ 24.60) และแต่งงานหรืออยู่ด้วยกัน (ร้อยละ 61.60) ในส่วนของความพอใจสุขภาพกายตน ในปัจจุบันส่วนใหญ่พอใจมาก (ร้อยละ 70.87) ปัจจัยทางสังคม ส่วนใหญ่มีความพึงใจมากกับความสัมพันธ์ในครอบครัว (ร้อยละ 85.33) ความสัมพันธ์กับเพื่อนบ้าน/คนรู้จัก (ร้อยละ 82.09) และการมีเวลาว่าง (ร้อยละ 70.66) ในขณะที่ปัจจัยทางเศรษฐกิจ ประชากรตัวอย่างจบการศึกษาระดับประถมศึกษาหรือต่ำกว่า (ร้อยละ 41.86) และทำงานอยู่นอกภาคเกษตร (ร้อยละ 62.68) มีรายได้ของครัวเรือนต่ำกว่าหรือเท่ากับเส้นความยากจน (ร้อยละ 46.71) สำหรับการกระจายของตัวแปรตาม คือ “ความสุขในชีวิต” โดยมีเกณฑ์การให้คะแนนจาก 0 ถึง 10 พบว่า ประชากรตัวอย่างให้คะแนนความสุขในปัจจุบัน มากที่สุด 8 คะแนน (ร้อยละ 26.65) 10 คะแนน (ร้อยละ 20.06) และ 7 คะแนน (ร้อยละ 17.37) ตามลำดับ

ผลการวิเคราะห์การถดถอยเชิงเส้นซึ่งสอดคล้องกับการใช้ตัวแบบการถดถอยลำดับในการวิเคราะห์เพื่อยืนยันผลพบว่า ประชากรตัวอย่างที่อยู่ในภาคเกษตรมีความสุขในชีวิตมากกว่ากลุ่มที่ทำงานอยู่นอกภาคเกษตร ในขณะที่ปัจจัยที่ส่งผลอย่างมีนัยสำคัญทางสถิติต่อความสุขในชีวิตในทิศทางบวก ได้แก่ สุขภาพกายในปัจจุบัน ความสัมพันธ์ในครอบครัว เวลาว่าง อาชีพ และรายได้ของครัวเรือน ในขณะที่อายุส่งผลต่อความสุขในชีวิตในทิศทางลบ คือ เมื่ออายุมากขึ้นความสุขในชีวิตลดลง ก่อนจะเพิ่มขึ้นอีกเล็กน้อยเมื่ออายุมากขึ้น

คำสำคัญ: ความสุข, แรงงานภาคเกษตร, แรงงานนอกภาคเกษตร

Factors Determining Happiness in Life Compared Between Agricultural and Non-Agricultural Workers*

Phalat Ampai

Ph.D. student, College of Population Studies,

Chulalongkorn University

Email: Phalat2557@gmail.com

* This article is part of “**International Comparative Survey of Life and Values in Thailand**” by Chulalongkorn University Social Research Institute 2017.

Abstract

This study examines the difference in happiness levels between agricultural and non-agricultural worker. The sample population comprises individuals aged 18 years and older who answered all the questions in the study's variables. The analytical sample size consists of 927 observations, and Ordinary Least Squares (OLS) and Ordered logit regression were used to confirm the results.

The descriptive results indicate that the sample population consists of slightly more females than males (52.32 % compared to 47.68%), with the majority aged between 50-59 years (24.60 %) and married or living together (61.60 %). Additionally, most participants reported being very satisfied with their current physical health (70.87%). In terms of social factors, the majority of the sample reported being very satisfied with their family relationships (85.33 %), relationships with neighbors/ acquaintances (82.09 %), and free time (70.66%). Concerning economic factors, 41.86 % of the sample population had completed primary education or lower, 62.68% were working outside agriculture, and 46.71% were living in households at or below the poverty line. Regarding happiness in life, as measured by a scale from 0 (not happy at all) to 10 (very happy), 26.65 % of the sample reported 8 points, 20.06 % reported 10 points, and 17.37 % reported 7 points.

The multivariate analysis confirms that individuals employed in the agricultural sector report higher levels of happiness than those outside the sector. Age exhibited a statistically significant negative effect on happiness, while positive effects were observed for family relationships, health, free time, and household income.

Keywords: happiness, agricultural workers, non-agricultural workers

1. บทนำ

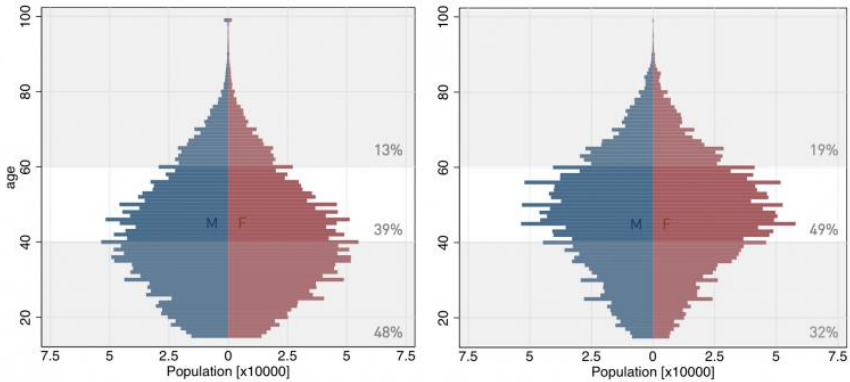
ภาคเกษตรถือว่ามีควมสำคัญอย่างมากต่อเศรษฐกิจและสังคมของประเทศไทย โดยสามารถสร้างรายได้ให้ประเทศจากการส่งออกสินค้าเกษตร (สถาบันวิจัยเศรษฐกิจป๋วย อึ๊งภากรณ์, 2561) จากข้อมูล “การสำรวจภาวะการทำงานของประชากรไตรมาส 4” ของสำนักงานสถิติแห่งชาติในปี พ.ศ. 2561 พบว่า มีจำนวนผู้ที่มีอายุตั้งแต่ 15 ปี ขึ้นไป ทั้งสิ้น 56.39 ล้านคน เป็นผู้ที่อยู่ในกำลังแรงงาน 38.38 ล้านคน และเป็นผู้มีงานทำ 37.91 ล้านคน โดยหากจำแนกตามกิจกรรมทางเศรษฐกิจจะพบว่า ผู้ทำงานอยู่ในภาคเกษตรกรรม¹ สูงเป็นอันดับหนึ่งจำนวน 12.22 ล้านคน ในขณะที่ผู้ทำงานนอกภาคเกษตร² ที่มีผู้ทำงานในลำดับรองลงมา ได้แก่ ผู้ทำงานสาขาขนส่ง/ขายปลีก จำนวน 6.32 ล้านคน ผู้ทำงานสาขาการผลิต จำนวน 6.30 ล้านคน ผู้ทำงานสาขากิจกรรมโรงแรม จำนวน 2.85 ล้านคน ผู้ทำงานสาขาก่อสร้างจำนวน 2.06 ล้านคน ผู้ทำงานสาขาการบริหารราชการจำนวน 1.63 ล้านคน ผู้ทำงานสาขาขนส่งฯ จำนวน 1.27 ล้านคน และมีผู้ทำงานสาขาอื่น ๆ จำนวน 5.26 ล้านคน (สำนักงานสถิติแห่งชาติ, 2561)

อย่างไรก็ดี แรงงานภาคเกษตรก็ต้องเผชิญปัญหาที่สำคัญหลายประการ โดยเฉพาะเมื่อเปรียบเทียบกับแรงงานภาคอื่นนอกเกษตร ทั้งความไม่มั่นคงในการประกอบอาชีพ/หนี้สิน การไม่มีที่ดินทำกิน ราคาผลผลิตทางการเกษตรตกต่ำ ภัยธรรมชาติ และทรัพยากรทางการเกษตรเสื่อมโทรม รวมไปถึงการที่แรงงานภาคเกษตรมีแนวโน้มลดลงและก้าวสู่สังคมผู้สูงอายุ (ภูมิศักดิ์ ราศร, 2561) โดยพบว่า สัดส่วนของแรงงานเกษตรสูงอายุที่มีอายุ 40-60 ปี เพิ่มขึ้นจาก ร้อยละ 39 ในปี พ.ศ. 2546 เป็นร้อยละ 49 ในปี พ.ศ. 2556 เช่นเดียวกับสัดส่วนของแรงงาน

¹ “แรงงานภาคเกษตร” หมายถึง แรงงานที่ทำงานอยู่ในภาคเกษตรกรรม เช่น เพาะปลูก ทำนา ทำสวน ทำไร่ เลี้ยงสัตว์ ประมง ฯลฯ

² “แรงงานนอกภาคการเกษตร” หมายถึง แรงงานที่ทำงานที่ไม่ได้อยู่ในภาคเกษตร เช่น ผู้ทำงานสาขาขนส่ง/ขายปลีก ผู้ทำงานสาขาการผลิต ผู้ทำงานสาขากิจกรรมโรงแรม ผู้ทำงานสาขาก่อสร้าง ผู้ทำงานสาขาบริหารราชการ ผู้ทำงานสาขาขนส่งฯ ฯลฯ

ที่มีอายุมากกว่า 60 ปี ที่เพิ่มขึ้นด้วย สวนทางกับสัดส่วนของแรงงานอายุน้อย (15-40 ปี) ที่ลดลงอย่างมากจาก ร้อยละ 48 เป็นร้อยละ 32 ในช่วงเวลาเดียวกัน (สถาบันวิจัยเศรษฐกิจป๋วย อึ๊งภากรณ์, 2561)



ภาพที่ 1 จำนวนแรงงานเกษตร แยกตามอายุและเพศ

ที่มา: สถาบันวิจัยเศรษฐกิจป๋วย อึ๊งภากรณ์ (2561)

จากสถานการณ์ดังกล่าวจึงเป็นที่น่าสนใจ เนื่องจากหากพิจารณาเปรียบเทียบความสุขระหว่างแรงงานในภาคเกษตรและนอกภาคเกษตรในประเทศไทย พบว่า อาจมีความแตกต่างตามปัจจัยในหลายปัจจัยที่น่าจะส่งผลต่อความสุขของแรงงานทั้งสองภาค อาทิ (1) รายได้ แรงงานในภาคเกษตรมักจะมีรายได้ที่ต่ำกว่าแรงงานนอกภาคเกษตร เนื่องจากการเกษตรมักเป็นอาชีพที่มีรายได้ไม่มั่นคงและขึ้นอยู่กับปัจจัยต่าง ๆ เช่น สภาพอากาศและการผลิตภาคอาหาร ฯลฯ ซึ่งอาจส่งผลให้ความสุขลดลงในกรณีที่มีรายได้ไม่เพียงพอในการรองรับความต้องการพื้นฐานของครอบครัว (2) เงื่อนไขการทำงาน สภาพแวดล้อมและเงื่อนไขการทำงานในภาคเกษตรอาจทำให้แรงงานเจ็บป่วยหรือเสี่ยงต่ออุบัติเหตุมากขึ้น ในขณะที่แรงงานนอกภาคเกษตรมักมีสภาพแวดล้อมและเงื่อนไขการทำงานที่มีความปลอดภัยมากกว่า (3) คุณภาพชีวิต ความสุขของแรงงาน ยังขึ้นอยู่กับคุณภาพชีวิตที่มีซึ่งอาจมีผลต่อความพึงพอใจในชีวิตทั่วไป

เช่น การมีเวลากับครอบครัว การทำกิจกรรมสันทนาการ ฯลฯ และ (4) โอกาส การศึกษาและพัฒนา การมีโอกาสนในการศึกษาและพัฒนาทักษะก็อาจมีผล ต่อความสุข โดยแรงงานนอกภาคเกษตรมักมีโอกาสนในการศึกษาและพัฒนา ทักษะมากกว่าแรงงานในภาคเกษตร เป็นต้น

ดังนั้น ในปัจจุบันแม้ภาคเกษตรจะมีความสำคัญต่อเศรษฐกิจและสังคม ของประเทศไทย แต่ก็มีค่าความเปราะบางสูงเมื่อเปรียบเทียบกับภาคเศรษฐกิจอื่น ๆ ด้านหนึ่งจึงทำให้เกิดมุมมองเชิงลบต่อการประกอบอาชีพเกษตรกร คนรุ่นใหม่สนใจ ทำงานในภาคการเกษตรลดลง ผนวกกับสถานการณ์การเปลี่ยนแปลงโครงสร้าง ทางประชากรของประเทศไทยที่ส่งผลให้สัดส่วนของแรงงานเกษตรสูงอายุขึ้น จึงนำมาสู่คำถามที่ผู้วิจัยสนใจศึกษาว่า “แรงงานภาคเกษตรกับนอกภาคเกษตร ความสุขในชีวิตแตกต่างกันหรือไม่และอย่างไร”³ โดยอาศัยข้อมูลทุติยภูมิ (Secondary Data) จาก “โครงการการสำรวจเชิงเปรียบเทียบระดับนานาชาติว่าด้วย วิถีชีวิตและค่านิยมในประเทศไทย” ซึ่งดำเนินการเก็บข้อมูลโดยสถาบันวิจัยสังคม จุฬาลงกรณ์มหาวิทยาลัยร่วมกับมหาวิทยาลัยเซนซู ประเทศญี่ปุ่น⁴

2. วัตถุประสงค์การวิจัย

เพื่อศึกษาเปรียบเทียบความสุขในชีวิตระหว่างแรงงานภาคเกษตร กับแรงงานนอกภาคเกษตร

³ แม้ในความเป็นจริงในบางครั้งแรงงานในภาคเกษตรและแรงงานนอกภาคเกษตร จะไม่สามารถแยก ได้อย่างชัดเจน เนื่องจากบางส่วนอาจเข้ามาทำงานในภาคบริการในช่วงที่ไม่ใช่ฤดูกาลผลิต แต่เมื่อถึง ฤดูกาลผลิตก็จะกลับเข้าสู่ภาคเกษตร แต่อย่างไรก็ดี เนื่องจากการศึกษาครั้งนี้เป็นการอาศัยข้อมูล ทุติยภูมิจึงอาจมีข้อจำกัดในการอธิบายความเชื่อมโยงดังกล่าว ดังนั้น การจำแนกกลุ่มตัวอย่างจึงจะ อาศัยข้อมูลจากการรายงานของกลุ่มตัวอย่างเป็นสำคัญ เพื่อนำมาจัดกลุ่มใหม่ เป็นกลุ่มที่ทำงาน ในภาคเกษตรและที่ไม่ได้ทำงานภาคเกษตร (โปรดดูรายละเอียดในหัวข้อที่ 6.5 ตัวแปรและการวัด)

⁴ รายละเอียดของข้อมูลที่ใช้ในการศึกษาครั้งนี้โปรดดูในหัวข้อที่ 6.1 แหล่งที่มาของข้อมูล ของการศึกษา เช่น จำนวนกลุ่มตัวอย่าง การสุ่มตัวอย่าง ฯลฯ

3. การทบทวนวรรณกรรม

1) แนวคิดที่ว่าด้วยเรื่องความสุข

ศาสตร์เกี่ยวกับความสุขมีมานานมากแล้ว โดยได้มีการศึกษาเกี่ยวกับความสุขในหลากหลายแง่มุมด้วยศาสตร์ต่าง ๆ เช่น จิตวิทยา สังคมวิทยา เศรษฐศาสตร์ และวิทยาศาสตร์ ฯลฯ ทั้งในการศึกษาเกี่ยวกับระดับของความสุข และปัจจัยต่าง ๆ ที่ทำให้คนมีความสุข (รศรินทร์ เกรย์, วรชัย ทองไทย และเรวดี สุวรรณพเก้า, 2533)

ทั้งนี้ความสุขเป็นการวัดเชิงอัตวิสัย (Subjective) กล่าวคือ เป็นเรื่องของอารมณ์ความรู้สึก คำตอบจึงขึ้นอยู่กับความรู้สึกของแต่ละบุคคลในขณะนั้น ซึ่งจะแตกต่างจากการวัดเชิงภาวะวิสัย (Objective) ที่เป็นการวัดความเป็นอยู่ (Objective well-being) ของปัจเจกบุคคล ซึ่งมีค่าคงที่ นอกจากนี้ ยังมีประเด็นคำถามที่สำคัญว่า ความสุข (Happiness) ความพึงพอใจในชีวิต (Life satisfaction) และความเป็นอยู่ที่ดีเชิงอัตวิสัย (Subjective well-being) เหมือนกันหรือไม่ ซึ่งนักวิชาการบางคน เช่น นักเศรษฐศาสตร์จะมองว่า ความสุข ความพึงพอใจในชีวิต และความอยู่ดีเชิงอัตวิสัย มีความหมายเหมือนกันและใช้แทนกันได้ และใช้คำทั้งสามนี้เหมือนกับแนวคิดอรรถประโยชน์ (Utility) ในทางเศรษฐศาสตร์

ในขณะที่นักจิตวิทยามักจะมองว่า ความสุขเป็นเรื่องของอารมณ์ความรู้สึก ดังนั้น ความสุขจึงเป็นการวัดเฉพาะความอยู่ดีทางอารมณ์ (Emotional well-being) เท่านั้น แต่ถ้าเป็นความอยู่ดี (Well-being) แล้ว ก็จะวัดรวมเอามิติของสุขภาพกาย (Physical health) และสุขภาพใจ (Mental health) เข้าไปด้วย นอกเหนือจากมิติของความอยู่ดีทางอารมณ์ นอกจากนี้ Ed Diener นักจิตวิทยาชาวอเมริกันได้ให้แนวคิดที่ละเอียดขึ้นไปอีกเกี่ยวกับความอยู่ดีทางอารมณ์ โดยแบ่งออกเป็นสามมิติ ซึ่งในแต่ละมิติสามารถแยกส่วนการวิเคราะห์ออกจากกันได้ คือ มิติที่ 1 เป็นความรู้สึกทางบวก กล่าวคือ คนเรามีอารมณ์ความรู้สึกทางบวกบ่อยครั้งแค่ไหน มิติที่ 2 เป็นความรู้สึกทางลบ กล่าวคือ คนเรามีอารมณ์ความรู้สึกทางลบบ่อยครั้งแค่ไหน และมิติที่ 3 ความพึงพอใจในชีวิต กล่าวคือ

การที่ปัจเจกบุคคลประเมินความพึงพอใจในชีวิตของตนเองในภาพรวมอย่างไร ทั้งนี้ มิติที่หนึ่งเทียบได้กับความสุข มิติที่สองเทียบได้กับความทุกข์ โดยความสุขนั้นเป็นสภาพจิตใจที่เปลี่ยนแปลงได้ในแต่ละช่วงเวลาเมื่อเกิดเหตุการณ์ใด เหตุการณ์หนึ่งที่มากระทบความรู้สึก

ส่วนความพึงพอใจในชีวิตนั้น โดยทั่วไปแล้วมีความคงที่มากกว่าความสุข เนื่องจากเป็นผลจากกระบวนการประเมินชีวิตของตนเองในทุกด้าน แล้วตัดสินใจว่าตนเองมีความพึงพอใจในชีวิตมากน้อยเพียงใด แน่แน่นอนว่าความสุขและความพึงพอใจในชีวิตมีความสัมพันธ์ไปในทางเดียวกัน กล่าวคือเมื่อคนเรามีความพึงพอใจในชีวิตมากย่อมมีความสุขมากตามไปด้วยและตัวแปรที่ใช้ทำนายความสุขหรือความพึงพอใจในชีวิตก็เป็นชุดเดียวกัน (รศรินทร์ เกรย์, วรชัย ทองไทย และเรวดี สุวรรณพเก้า, 2533)

2) การวัดความสุข

การวัดระดับความสุขในเชิงปริมาณมีมาอย่างยาวนานเกินกว่า 60 ปี ตั้งแต่ประมาณปี พ.ศ. 2489 (ค.ศ. 1946) ในประเทศสหรัฐอเมริกา ส่วนใหญ่การศึกษาเรื่องความสุขจะทำในประเทศที่พัฒนาแล้วจากการที่สำรวจมาอย่างยาวนานและต่อเนื่อง ทำให้พบว่าถึงแม้ว่ารายได้จะเพิ่มขึ้นอย่างมาก แต่ระดับความสุขหรือความพึงพอใจในชีวิตคงที่หรือเพิ่มขึ้นเพียงเล็กน้อยเท่านั้นทำให้เกิดกระแสการวิจารณ์ถึงความไม่เหมาะสมของการใช้ผลิตภัณฑ์มวลรวมประชาชาติ หรือจีดีพี (Gross Domestic Product: GDP) ที่ใช้วัดความก้าวหน้าหรือการพัฒนาประเทศมากขึ้น เนื่องจากจีดีพีให้ความสำคัญเพียงมูลค่าทางการเงินเท่านั้น น่าจะให้ความสำคัญกับตัวแปรอื่น ๆ ที่มีความสำคัญต่อความสุขด้วย เช่น ครอบครัว ความสัมพันธ์กับเพื่อนบ้าน สุขภาพกาย ศาสนา คุณธรรม และจริยธรรม เป็นต้น

ดังจะเห็นได้ในระดับนานาชาติ เช่น ประเทศภูฏาน ได้ใช้ดัชนีความสุขมวลรวมประชาชาติ (Gross National Happiness: GNH) เป็นตัวชี้วัดความก้าวหน้าของประเทศหรือมูลนิธิเศรษฐกิจใหม่ (New Economics Foundation) ได้จัดทำ

ดัชนีความสุขโลก (Happiness Planet Index: HPI) โดยใช้ความพึงพอใจในชีวิต เป็นองค์ประกอบหนึ่งของดัชนีหรือโครงการการวัดความก้าวหน้าสังคมโลก ปี พ.ศ. 2551 (Global Project on Measuring the Progress of Societies) ขององค์การเพื่อความร่วมมือทางเศรษฐกิจและการพัฒนา (Organization for Economic Co-operation and Development: OECD) เป็นต้น (รศรินทร์ เกรย์, วรชัย ทองไทย และเรวดี สุวรรณพเก้า, 2533)

สำหรับในประเทศไทยมีการกล่าวถึง “ความสุข” เป็นครั้งแรก ในแผนพัฒนาเศรษฐกิจและสังคมแห่งชาติฉบับที่ 8 (พ.ศ. 2540-2544) โดยมุ่งหมายให้ประชาชนเป็นศูนย์กลางของการพัฒนาและใช้เศรษฐกิจเป็นเครื่องมือช่วยพัฒนาให้คนมีความสุขและมีคุณภาพชีวิตที่ดีขึ้น นอกจากนี้ ยังได้มีการสร้างดัชนีความอยู่เย็นเป็นสุขร่วมกันของสังคมไทย เป็นดัชนีรวมซึ่งประกอบด้วย องค์ประกอบย่อย ได้แก่ 1) การมีสุขภาพ 2) ครอบครัวอบอุ่น 3) ชุมชนเข้มแข็ง 4) เศรษฐกิจเข้มแข็งและเป็นธรรม 5) สภาพแวดล้อมและระบบนิเวศสมดุล และ 6) สังคมประชาธิปไตยที่มีธรรมาภิบาล แต่อย่างไรก็ดี ยังไม่ได้เป็นการวัดความสุขโดยตรงเหตุผลหลักน่าจะเกิดจากการขาดข้อมูลที่ใช้ในการศึกษาอย่างเป็นระบบ และผู้กำหนดนโยบายไม่เชื่อมั่นในความน่าเชื่อถือของการวัดความสุขหรือความพึงพอใจในชีวิต (รศรินทร์ เกรย์, วรชัย ทองไทย และเรวดี สุวรรณพเก้า, 2533)

จากที่กล่าวมาในข้างต้นเกี่ยวกับความหมายของความสุขและการวัดระดับของความสุข นำมาสู่การนิยามศัพท์ของการศึกษาในครั้งนี้ว่าหมายถึง กระบวนการประเมินชีวิตของตนเองในทุกด้าน แล้วตัดสินใจว่าตนเองมีความสุขหรือความพึงพอใจในชีวิตมากน้อยเพียงใด โดยมีปัจจัยที่เกี่ยวข้อง ได้แก่ ปัจจัยทางประชากร (เพศ อายุ สถานภาพสมรส และสุขภาพกาย ในปัจจุบัน) ปัจจัยทางสังคม (ความสัมพันธ์ในครอบครัว ความสัมพันธ์กับเพื่อนบ้าน คนรู้จัก และเวลาว่าง) และปัจจัยทางเศรษฐกิจ (ระดับการศึกษา อาชีพ รายได้ ของครัวเรือน)

3) ปัจจัยที่เกี่ยวข้องกับการศึกษา

จากการทบทวนวรรณกรรมที่เกี่ยวข้องพบว่าปัจจัยที่เกี่ยวข้องกับความสุขในชีวิต มีดังนี้

3.1) เพศ เพศเป็นตัวแปรหนึ่งที่เป็นตัวกำหนดความแตกต่างและบทบาทของบุคคลในสังคม เพศชายจะถูกให้เป็นผู้นำครอบครัว ส่วนเพศหญิงสังคมกำหนดบทบาทในการเป็นแม่บ้าน ซึ่งให้ความเคารพยกย่องเพศชายในฐานะความเป็นผู้นำทางสังคม ทำให้เพศชายมองว่าตนเองมีคุณค่ามากกว่าเพศหญิง (สุนันต์ 2537; Hanlon & Pickett 1984 อ้างถึงใน รศรินทร์ เกรย์ และณัฐจิรา ทองเจริญชูพงศ์, 2555)

ทั้งนี้ ในการก่อให้เกิดความพึงพอใจในเพศชายกำหนดจากการประสบความสำเร็จในหน้าที่การทำงาน ส่วนเพศหญิงกำหนดจากเหตุการณ์ในวงจรชีวิตครอบครัว ซึ่งจากการศึกษาระยะยาวของ Lowenthal & Chiriboga (1972 อ้างถึงใน Papsiis, 1981 อ้างถึงใน สาลิกา ไควบุญงาม, 2533) กล่าวว่า ความพึงพอใจในชีวิตผู้หญิงจะสูงในช่วงปีแรก ๆ ของการแต่งงาน และการทำหน้าที่เป็นพ่อแม่ รวมทั้งในช่วงที่เรียกว่า รังว่างเปล่า (Empty Nest) ซึ่งเป็นระยะที่ลูก ๆ เติบโตกันหมดแล้วและแยกออกไปมีครอบครัว และระดับความพึงพอใจในชีวิตจะน้อยที่สุดในช่วงที่ลูก ๆ กำลังเป็นวัยรุ่น ซึ่งในช่วงนี้ผู้ใหญ่วัยกลางคนกับวัยรุ่นมักจะเผชิญปัญหาที่คล้ายคลึงกัน เพราะเป็นช่วงที่กำลังเปลี่ยนวัย ซึ่งต้องมีการปรับตัวในหลาย ๆ ด้านและมักมีความขัดแย้งกันบ่อย ๆ

3.2) อายุ อายุมีความเกี่ยวข้องกับระดับความสุขในชีวิต กล่าวคือระดับความสุขจะสูงในวัยรุ่น ต่ำในวัยทำงาน และกลับมาสูงในวัยสูงอายุหรือเป็นรูปตัว U เมื่อควบคุมด้วยลักษณะทางประชากร เศรษฐกิจ สังคมและสุขภาพ (Frey & Slutzer 2002 อ้างถึงใน รศรินทร์ เกรย์และณัฐจิรา ทองเจริญชูพงศ์, 2555)

3.3) สถานภาพสมรส การสมรสทำให้คู่สมรสได้รับความรัก ความสุข ในความสัมพันธ์ทางเพศ มีความพึงพอใจในความสัมพันธ์ใกล้ชิด และความสุข

ในความสัมพันธ์ทางเพศที่มีคุณภาพ ทำให้เกิดความสุขในการดำเนินชีวิต (สุรพิเชษฐ์ สุขโชค, 2550) อย่างไรก็ตามในอีกด้านหนึ่ง การสมรสทำให้เกิดบทบาทเพิ่มขึ้นมา ซึ่งอาจทำให้เกิดความขัดแย้ง ความเครียด ความผิดเคืองทางเศรษฐกิจ การแยกตัวออกจากสังคม และความรับผิดชอบในฐานะพ่อแม่ด้วยเช่นกัน

3.4) การศึกษาและอาชีพ การศึกษาน่าจะส่งผลกระทบในทางบวก เนื่องจากผู้ที่มีการศึกษาย่อมมีโอกาสมากกว่าผู้ด้อยการศึกษา ทั้งนี้เพราะการศึกษาเป็นหนทางไปสู่ความก้าวหน้าหรือความสำเร็จในหน้าที่การงานและความสามารถในการจัดการกับปัญหาหรือแก้ไขสถานการณ์ต่าง ๆ ในสิ่งแวดล้อมได้อย่างเหมาะสม ทำให้บุคคลสามารถปรับตัวอยู่ในสังคมได้อย่างมีความสุข (ลาลิกา โคว์บุญงาม, 2533) นอกจากนี้การมีงานทำจะส่งผลให้บุคคลมีความสุขมากกว่าบุคคลที่ว่างงาน การทำงานทำให้มีรายได้ และความพึงพอใจมีความสัมพันธ์ทางบวกกับความพึงพอใจในชีวิต

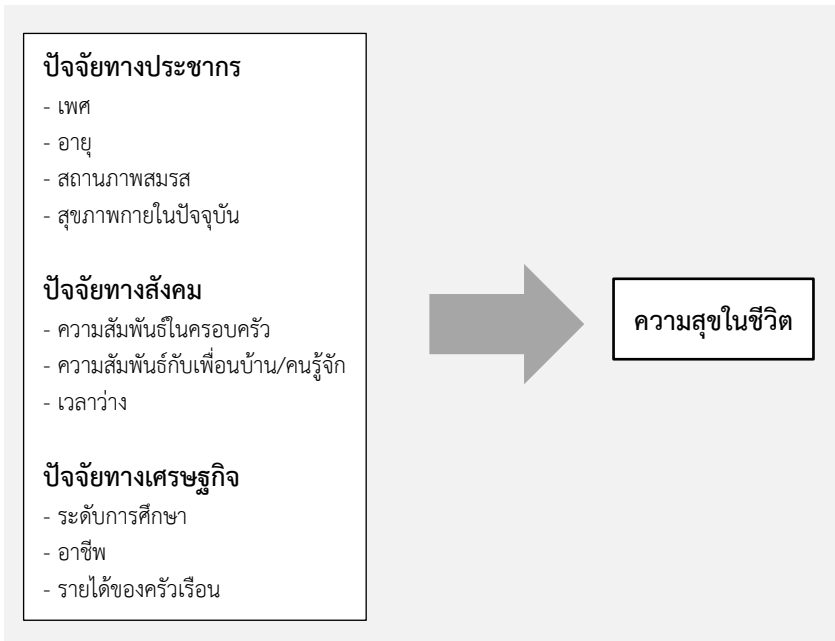
3.5) สุขภาพกายในปัจจุบัน สุขภาพน่าจะเป็นปัจจัยที่มีผลต่อความสุขในชีวิต เนื่องจากเมื่อล่วงเข้าสู่วัยกลางคน สุขภาพร่างกายค่อย ๆ เสื่อมลงและมีโอกาสที่จะได้รับโรคร้ายไข้เจ็บได้ง่าย เมื่อสุขภาพอ่อนแอย่อมมีผลกระทบต่อภาวะอารมณ์ และความสามารถของบุคคลด้วย เช่น อาจทำให้ไม่สามารถประกอบกิจกรรมต่าง ๆ ตามตามปกติ เป็นต้น (ลาลิกา โคว์บุญงาม, 2533)

3.6) ความสัมพันธ์ในครอบครัว ความสัมพันธ์กับเพื่อนบ้าน/คนรู้จัก และเวลาว่าง ผู้คนต่างต้องการมีสุขภาพดี ทั้งสุขภาพกาย และสุขภาพใจ ต้องการอาศัยอยู่ในชุมชนที่มีความปลอดภัยในชีวิตและทรัพย์สิน และผู้คนไว้วางใจกัน มีความเอื้อเฟื้อเผื่อแผ่ซึ่งกันและกัน หรือมีทุนทางสังคมสูง และอาศัยอยู่ในพื้นที่ที่มีสิ่งแวดล้อมน่าอยู่ ปราศจากมลพิษหรือมีมลพิษน้อย รวมไปถึงการมีครอบครัวที่อบอุ่น ชีวิตแต่งงานที่มีความสุข สมาชิกในครอบครัวมีเวลาให้แก่กัน มีความรักใคร่ปรองดองกันระหว่างสมาชิกในครอบครัว ไม่แตกแยกหรือหย่าร้าง ลูกได้อยู่ในบ้านที่มีทั้งพ่อและแม่มากที่สุด ไม่ใช่ครอบครัวเลี้ยงเดี่ยว (รศรินทร์ เกรย์, วรชัย ทองไทย และเรวดี สุวรรณนพเก้า, 2533)

3.7) รายได้ของครัวเรือน ในการศึกษาเรื่องรายได้ยังไม่ชัดเจนนัก ว่าระดับรายได้มีผลต่อการประเมินความพึงพอใจในชีวิตอย่างไร บุคคลที่มีรายได้สูงจะใช้ชีวิตอย่างมีความสุขกว่าบุคคลที่มีรายได้ต่ำกว่าเสมอหรือไม่ แต่ระดับรายได้น่าจะมีความสัมพันธ์กับระดับความพึงพอใจในชีวิตเพราะรายได้ทำให้บุคคลได้รับการตอบสนองความต้องการขั้นพื้นฐานอย่างเพียงพอ มีสถานภาพและอำนาจที่มีจากรายได้ เช่น อำนาจในการใช้จ่ายใช้สอย เป็นต้น (รุ่งทิวา อินทร์ปรุง, 2553) สำหรับการมีหนี้สินก็ไม่ได้ทำให้คนมีความสุขเสมอไป หากบุคคลนั้นสามารถจัดการได้ อีกทั้งเป็นการนำเงินไปใช้บริโภคตามที่ตนเองต้องการได้นั่นเอง

4. กรอบแนวคิดของการศึกษา

ในการศึกษาครั้งนี้ ผู้วิจัยได้กำหนดกรอบแนวคิดของการศึกษาไว้ ดังแสดงในแผนภาพ โดยกรอบแนวคิดนี้มีโครงสร้างอ้างอิงจากการทบทวนวรรณกรรมที่เกี่ยวข้อง รวมไปถึงความพร้อมของข้อมูลที่จะใช้ในการศึกษา โดยกรอบแนวคิดนี้ได้รับอิทธิพลจาก 3 ปัจจัย ได้แก่ 1) ปัจจัยทางประชากร ซึ่งประกอบไปด้วย เพศ อายุ สถานภาพสมรส และสุขภาพกายในปัจจุบัน 2) ปัจจัยทางสังคม ซึ่งประกอบไปด้วย ความสัมพันธ์ในครอบครัว ความสัมพันธ์กับเพื่อนบ้าน คนรู้จัก และเวลาว่าง และ 3) ปัจจัยทางเศรษฐกิจ ซึ่งประกอบไปด้วย ระดับการศึกษา อาชีพ และรายได้ของครัวเรือน



ภาพที่ 2 กรอบแนวคิดของการศึกษา

5. สมมุติฐานของการศึกษา

การศึกษาความแตกต่างของความสุขในชีวิตระหว่างแรงงานภาคเกษตรกับแรงงานนอกภาคเกษตร ที่กำหนดขึ้นโดยอาศัยหลักเหตุผลตามที่ทบทวนไว้ในหัวข้อวรรณกรรมและแนวคิดที่เกี่ยวข้อง มีสมมุติฐานหลัก คือ “เมื่อควบคุมปัจจัยทางประชากร (เพศ อายุ สถานภาพสมรส สุขภาพภายในปัจจุบัน) ปัจจัยทางสังคม (ความสัมพันธ์ในครอบครัว ความสัมพันธ์กับเพื่อนบ้าน/คนรู้จัก เวลาว่าง) และปัจจัยทางเศรษฐกิจ (ระดับการศึกษา อาชีพ รายได้ของครัวเรือน) กลุ่มตัวอย่างที่เป็นแรงงานภาคเกษตรจะมีความสุขในชีวิตมากกว่าแรงงานนอกภาคเกษตร”

6. ระเบียบวิธีวิจัย

1) แหล่งที่มาของข้อมูลของการศึกษา

การศึกษานี้ใช้ข้อมูลทุติยภูมิ (Secondary Data) จากโครงการ “สำรวจเชิงเปรียบเทียบระดับนานาชาติด้วยวิถีชีวิตและค่านิยมในประเทศไทย” ซึ่งดำเนินการเก็บข้อมูลโดยสถาบันวิจัยสังคม จุฬาลงกรณ์มหาวิทยาลัยร่วมกับมหาวิทยาลัยเซนชู ประเทศญี่ปุ่น โครงการสำรวจนี้จัดทำขึ้นโดยมีวัตถุประสงค์เพื่อ

- 1) พัฒนางνώคความรู้อเรื่องวิถีชีวิตและคุณค่าเรื่องความอยู่ดีมีสุขในประเทศไทยและการศึกษาเปรียบเทียบกับประเทศอื่น ๆ จัดทำฐานข้อมูลเรื่องวิถีชีวิตและความอยู่ดีมีสุขในประเทศไทย โดยการสำรวจในครั้งนี้ได้ดำเนินการสอบถามผู้ที่มีอายุตั้งแต่ 18 ปีขึ้นไป รวมจำนวนกลุ่มตัวอย่างของโครงการสำรวจครั้งนี้มีจำนวนทั้งสิ้น 1,114 ราย และจัดเก็บข้อมูลแบ่งไปใน 11 ภูมิภาคย่อย 11 จังหวัด ได้แก่ กรุงเทพมหานคร นนทบุรี อยุธยา ชลบุรี กาญจนบุรี เชียงใหม่ พิษณุโลก นครพนม อุบลราชธานี นครศรีธรรมราช ปัตตานี ระหว่าง 1 ธันวาคม 2559-10 มีนาคม 2560

การสำรวจของโครงการนี้ ใช้วิธีการสุ่มเลือกตัวอย่างอย่างเป็นระบบ โดยมีขั้นตอนดังนี้

- 1.1) จับสลากเลือกตำบลในเขตอำเภอนั้น ๆ ตามข้อกำหนด ในเขต/นอกเขตเทศบาล 1 ตำบล ในกรณีทีตำบลเล็กเกินไปให้จับสลากเลือกเพิ่ม 1-2 ตำบล

- 1.2) ในแต่ละตำบล จับสลากเลือกตำบล ตำบลละ 1-2 หมู่บ้าน กรณีทีเลือกมากกว่า 1 หมู่บ้าน ให้กระจายแบบสอบถามไปตามสัดส่วนที่เหมาะสม

- 1.3) ในแต่ละหมู่บ้าน กำหนดสัดส่วนแบบสอบถามในแต่ละพื้นที่ตามโซนที่หลากหลายของพื้นที่ เช่น ตลาด กลุ่มบ้าน คุ่มบ้าน บ้านจัดสรร ฯลฯ

- 1.4) ในแต่ละโซน สุ่มตัวอย่างเป็นระบบ โดยเลือก 1 บ้าน เว้นช่วง 5 หลัง แล้วจึงเลือกบ้านต่อไป กรณีบ้านที่กำหนดไม่มีคนอยู่หรือให้ข้อมูลไม่ได้ให้เลื่อนไปบ้านต่อไปจนครบจำนวนที่ต้องการ

1.5) เลือกตัวอย่างที่อายุ 18 ปีขึ้นไป ทั้งนี้ให้เลือกเพศตามจำนวนที่กำหนด

2) ขอบเขตของการศึกษา

สำหรับการศึกษาคั้งนี้ มีขอบเขตการศึกษาเฉพาะปัจจัยทางประชากร (เพศ อายุ สถานภาพสมรส สุขภาพกายในปัจจุบัน) ปัจจัยทางสังคม (ความสัมพันธ์ในครอบครัว ความสัมพันธ์ในครอบครัว ความสัมพันธ์กับเพื่อนบ้าน/ คนรู้จัก เวลาว่าง) และปัจจัยทางเศรษฐกิจ (ระดับการศึกษา อาชีพ รายได้ ของครัวเรือน) มีผลต่อความสุขในชีวิตของแรงงานภาคเกษตรเทียบกับแรงงานนอกภาคเกษตร ที่มีอายุ 18 ปีขึ้นไป และจำกัดเฉพาะที่ตอบแบบสอบถามครบทุกข้อในตัวแปรที่ใช้ในการศึกษา ได้กรณีตัวอย่างทั้งสิ้น 927 ราย ทั้งนี้เพื่อความเที่ยงตรงและความน่าเชื่อถือของข้อมูล

3) นิยามศัพท์เฉพาะ⁵

แรงงานภาคเกษตร หมายถึง แรงงานที่ทำงานอยู่ในภาคเกษตรกรรม เช่น เพาะปลูก ทำนา ทำสวน ทำไร่ เลี้ยงสัตว์ ประมง ฯลฯ

แรงงานนอกภาคเกษตร หมายถึง แรงงานที่ทำงานที่ไม่ได้อยู่ในภาคเกษตร เช่น ผู้บริหาร/ข้าราชการระดับสูง พนักงานบริษัท/ข้าราชการหรือพนักงานของรัฐลูกจ้างชั่วคราวหรือพนักงานพาร์ทไทม์ ลูกจ้างรับเหมาค่าแรง ธุรกิจส่วนตัว/อาชีพอิสระ ช่วยงานในครัวเรือน และค้าขาย ฯลฯ และไม่รวมถึงผู้ที่ไม่ม้งานทำ

⁵ การจำแนกตัวแปร “อาชีพ” ในครั้งนี้ ใช้ข้อคำถามในแบบสอบถามข้อที่ 1.8 และจัดกลุ่มรายการใหม่เป็น 3 กลุ่มรายการ จาก 12 กลุ่มรายการ ได้แก่ ผู้บริหาร/ข้าราชการระดับสูง พนักงานบริษัท/ข้าราชการหรือพนักงานของรัฐ ลูกจ้างชั่วคราวหรือพนักงานพาร์ทไทม์ ลูกจ้างรับเหมาค่าแรง ธุรกิจส่วนตัว/อาชีพอิสระ ช่วยงานในครัวเรือน และค้าขาย เป็น “ทำงานนอกภาคเกษตร” (มีค่าเท่ากับ 1) เกษตรกรในที่ดินของตนเอง เป็น “ทำงานภาคเกษตร” (มีค่าเท่ากับ 2) และว่างงานและกำลังอยู่ระหว่างหางานและไม่ได้ทำงาน เป็น “ไม่ได้ทำงาน” (มีค่าเท่ากับ 3)

4) การวิเคราะห์และการนำเสนอข้อมูล

ผู้วิจัยใช้วิธีการวิเคราะห์เชิงปริมาณ โดยก่อนการวิเคราะห์ข้อมูล ผู้วิจัยได้ทำการตรวจชำระข้อมูล (Cleaning of data) อีกครั้ง เพื่อตรวจสอบตัวแปรที่จะนำมาศึกษามีข้อจำกัดหรือไม่ เช่น การตอบไม่ทราบ ไม่ตอบ หรือไม่เข้าข่าย เป็นต้น ซึ่งการวิเคราะห์ข้อมูลจะแบ่งออกเป็น 2 ส่วน ได้แก่

การวิเคราะห์ลักษณะส่วนบุคคล สังคม เศรษฐกิจ และความสุขในชีวิต เป็นการวิเคราะห์ด้วยสถิติเชิงพรรณนา (Descriptive statistics) เป็นการนำเสนอคุณลักษณะเบื้องต้นของกลุ่มตัวอย่าง ประกอบด้วย ปัจจัยทางประชากร (เพศ อายุ สถานภาพสมรส สุขภาพกายในปัจจุบัน) ปัจจัยทางสังคม (ความสัมพันธ์ในครอบครัว ความสัมพันธ์ในครอบครัว ความสัมพันธ์กับเพื่อน บ้าน/คนรู้จัก เวลาว่าง) และปัจจัยทางเศรษฐกิจ (ระดับการศึกษา อาชีพ รายได้ของครัวเรือน) และนำเสนอในรูปแบบตารางแจกแจงความถี่ (Frequency) ค่าร้อยละ (Percentage) ค่าเฉลี่ย (Mean) และส่วนเบี่ยงเบนมาตรฐาน (Standard deviation) ทั้งนี้ ร้อยละใช้สำหรับตัวแปรระดับนามบัญญัติ ค่าเฉลี่ย และส่วนเบี่ยงเบนมาตรฐานใช้สำหรับตัวแปรระดับอัตราส่วน

การวิเคราะห์ปัจจัยที่มีอิทธิพลต่อความสุขในชีวิตของแรงงานภาคเกษตรเทียบกับนอกภาคเกษตร อาศัยการวิเคราะห์ความสัมพันธ์ระหว่างตัวแปรอิสระกับตัวแปรตาม จะใช้การวิเคราะห์การถดถอยเชิงเส้น (Ordinary Least Squares: OLS) ในการวิเคราะห์ข้อมูลและการนำเสนอผลเป็นหลัก และใช้การวิเคราะห์การถดถอยลำดับ (Ordered logistic) เพื่อเปรียบเทียบผลการศึกษาปัจจัยที่มีอิทธิพลต่อความสุขในชีวิตของแรงงานภาคเกษตรเทียบกับนอกภาคเกษตรร่วมด้วย

โดยมีรูปแบบการวิเคราะห์การถดถอยเชิงเส้น (Ordinary Least Squares: OLS) ที่ใช้ในการวิเคราะห์ข้อมูลและการนำเสนอผลเป็นหลักสำหรับการวิเคราะห์ ดังนี้

$$Y = \beta_0 + \beta_1 X_1 + \beta_2 X_2 + \dots + \beta_k X_k + \epsilon$$

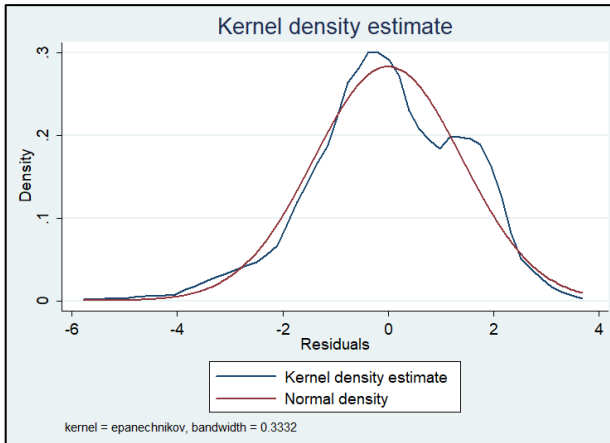
เมื่อ	Y	คือ ค่าทำนายของตัวแปรตาม “ความสุขในชีวิต”
	β_0	คือ ค่าเฉลี่ยของตัวแปรตามเมื่อตัวแปรอิสระแต่ละตัวมีค่าเท่ากับ 0
	$\beta_1, \beta_2, \dots, \beta_k$	คือ ค่าเปลี่ยนแปลงโดยเฉลี่ยในตัวแปรตาม เมื่อตัวแปรอิสระแต่ละตัวเปลี่ยนแปลงไป 1 หน่วย
	X_1, X_2, \dots, X_k	คือ ค่าของตัวแปรอิสระแต่ละตัวในการศึกษาครั้งนี้
	ϵ	คือ ความคลาดเคลื่อนอื่นในตัวแบบสมการ

สำหรับการแปลผลการศึกษาผู้วิจัยได้พิจารณาความสัมพันธ์ด้วยค่า Coefficient เพื่อดูว่าตัวแปรอิสระที่สนใจและตัวแปรควบคุมแต่ละตัวมีความสัมพันธ์ต่อความสุขในชีวิตอย่างไร

5) การทดสอบความเหมาะสมของตัวแบบ

สำหรับการทดสอบความเหมาะสมของการวิเคราะห์การถดถอยเชิงเส้นซึ่งจะใช้ในการวิเคราะห์ข้อมูลและการนำเสนอผลเป็นหลัก ผู้วิจัยได้ทำการทดสอบสมมติฐานใน 3 ประเด็น (UCLA Institute for Digital Research and Education, 2019) ดังนี้

5.1) การทดสอบ Normality of Residuals: การทดสอบใช้ Kernel density เพื่อทดสอบว่าค่า Residuals ที่ได้มีการกระจายตัวแบบปกติหรือไม่ โดยผลการทดสอบพบว่า ค่า Residuals ที่ได้มีการกระจายตัวแบบปกติ



ภาพที่ 3 ผลการทดสอบ Normality of Residuals

5.2) การทดสอบ Homoscedasticity of Residuals: การทดสอบใช้ Cameron & Trivedi decomposition of IM-test เพื่อทดสอบปัญหาความไม่คงที่ของความแปรปรวนในตัวแปรสุ่มคลาดเคลื่อน (Heteroscedasticity) โดยผลการทดสอบพบว่า มีปัญหาความไม่คงที่ของความแปรปรวนในตัวแปรสุ่มคลาดเคลื่อน (Heteroscedasticity) ผู้วิจัยจึงแก้ปัญหาโดยใช้ “Robust Standard Errors”

```

. kdensity r, normal
. estat imtest
Cameron & Trivedi's decomposition of IM-test

```

Source	chi2	df	p
Heteroskedasticity	101.44	63	0.0015
Skewness	28.30	10	0.0016
Kurtosis	0.88	1	0.3493
Total	130.61	74	0.0001

```

. estat hettest
Breusch-Pagan / Cook-Weisberg test for heteroskedasticity
Ho: Constant variance
Variables: fitted values of subwellnew

chi2(1) = 0.45
Prob > chi2 = 0.5028

```

ภาพที่ 4 การทดสอบ Homoscedasticity of Residuals

5.3) การทดสอบ Multicollinearity: การทดสอบความสัมพันธ์เชิงเส้นต่อกันของตัวแปรอิสระ (Multicollinearity) ใช้การวัดระดับด้วยค่า Variance Inflation Factor (VIF) เพื่อทดสอบ โดยผลการทดสอบ จากการพิจารณาค่า VIF ไม่พบปัญหาความสัมพันธ์เชิงเส้นต่อกันของตัวแปรอิสระ โดยค่า VIF ที่เหมาะสมไม่ควรเกิน 4 หรือ 5 หากเกินกว่านี้แสดงว่าตัวแปรอิสระมีความสัมพันธ์กันเอง ซึ่งบางตำราแนะนำว่า หากค่า VIF มีค่ามากกว่า 10 แสดงว่าเกิดปัญหา Multicollinearity

. vif		
Variable	VIF	1/VIF
newage	1.67	0.600056
edunew	1.53	0.655243
resident	1.27	0.785183
spare	1.26	0.794958
family	1.23	0.809966
health	1.23	0.812144
occupation~w	1.19	0.843149
statusnew	1.11	0.897681
incomenew	1.09	0.920798
gendernew	1.03	0.971628
Mean VIF	1.26	

ภาพที่ 5 การทดสอบ Multicollinearity

6) ตัวแปรและการวัด

ในส่วนของตัวแปรและการวัดของการศึกษาคั้งนี้ มีตัวแปรตาม 1 ตัว และตัวแปรอิสระ 10 ตัว โดยตัวแปรแต่ละตัวมีลักษณะและวิธีการวัด รวมทั้งข้อคำถามในแบบสอบถามที่ใช้ในการสร้างตัวแปรมีดังนี้

6.1) ตัวแปรตาม คือ “ความสุขในชีวิต” ใช้ข้อคำถามในแบบสอบถามข้อที่ 2.1 “ปัจจุบันนี้ท่านมีความสุขดีหรือไม่” โดยมี เกณฑ์การให้คะแนนจาก 0 ถึง 10 โดย 10 คือ “มีความสุขมาก” และ 0 คือ “ไม่มีความสุขเลย”

6.2) ตัวแปรอิสระ ประกอบด้วย

(1) ปัจจัยทางประชากร

- เพศ แบ่งเป็น เพศหญิง (มีค่าเท่ากับ 0) และเพศชาย (มีค่าเท่ากับ 1)

- อายุ จัดอันดับรายการใหม่เป็น 6 อันดับ ได้แก่ อายุต่ำกว่า 29 ปี อายุ 30-39 ปี อายุ 40-49 ปี อายุ 50-59 ปี และอายุ 60 ปี ขึ้นไป

- สถานภาพสมรส จัดกลุ่มรายการใหม่เป็น 4 กลุ่มรายการ ได้แก่ แต่งงานหรืออยู่ด้วยกัน โสด หม้าย หย่าร้าง เป็น 2 กลุ่มรายการดังนี้ แต่งงานหรืออยู่ด้วยกัน (มีค่าเท่ากับ 0) และ โสด หม้าย หย่าร้าง (มีค่าเท่ากับ 1)

- สุขภาพกายในปัจจุบัน เป็นคำถามความพอใจกับสถานะสุขภาพกายในปัจจุบัน โดยมีเกณฑ์การให้คะแนนจาก 0 ถึง 10 โดย 10 คือ “พอใจมาก” และ 0 คือ “ไม่พอใจเลย” ทำการจัดกลุ่มรายการใหม่เป็น 3 กลุ่มรายการ ได้แก่ พอลพอใจมาก มีคะแนนตั้งแต่ 6.6 ขึ้นไป (มีค่าเท่ากับ 3) พอลใจ มีคะแนนระหว่าง 3.34-6.66 (มีค่าเท่ากับ 2) และไม่พอลใจเลย มีคะแนนน้อยกว่า 3.33 (มีค่าเท่ากับ 1)

(2) ปัจจัยทางสังคม

- ความสัมพันธ์ในครอบครัว เป็นคำถามความพอใจกับความสัมพันธ์ในครอบครัวในปัจจุบัน โดยมี เกณฑ์การให้คะแนนจาก 0 ถึง 10 โดย 10 คือ “พอใจมาก” และ 0 คือ “ไม่พอใจเลย” ทำการจัดกลุ่มรายการใหม่เป็น 3 กลุ่มรายการ ได้แก่ พอลใจมาก มีคะแนนตั้งแต่ 6.6 ขึ้นไป (มีค่าเท่ากับ 3) พอลใจ มีคะแนนระหว่าง 3.34-6.66 (มีค่าเท่ากับ 2) และไม่พอลใจเลย มีคะแนนน้อยกว่า 3.33 (มีค่าเท่ากับ 1)

- ความสัมพันธ์กับเพื่อนบ้าน/คนรู้จัก เป็นคำถามความพอใจกับความสัมพันธ์กับเพื่อนบ้าน/คนรู้จักในปัจจุบัน โดยมีเกณฑ์การให้คะแนนจาก 0 ถึง 10 โดย 10 คือ “พอใจมาก” และ 0 คือ “ไม่พอใจเลย” ทำการจัดกลุ่มรายการใหม่เป็น 3 กลุ่มรายการ ได้แก่ พอลใจมาก มีคะแนนตั้งแต่ 6.6 ขึ้นไป (มีค่าเท่ากับ 3) พอลใจ มีคะแนนระหว่าง 3.34-6.66 (มีค่าเท่ากับ 2) และไม่พอลใจเลย มีคะแนนน้อยกว่า 3.33 (มีค่าเท่ากับ 1)

- เวลาว่าง เป็นคำถามความพอใจกับเวลาว่างในปัจจุบัน โดยมีเกณฑ์การให้คะแนนจาก 0 ถึง 10 โดย 10 คือ “พอใจมาก” และ 0 คือ “ไม่พอใจเลย” ทำการจัดกลุ่มรายการใหม่เป็น 3 กลุ่มรายการ ได้แก่ พอลใจมาก มีคะแนนตั้งแต่ 6.6 ขึ้นไป (มีค่าเท่ากับ 3) พอลใจ มีคะแนนระหว่าง 3.34-6.66 (มีค่าเท่ากับ 2) และไม่พอลใจเลย มีคะแนนน้อยกว่า 3.33 (มีค่าเท่ากับ 1)

(3) ปัจจัยเศรษฐกิจ

- ระดับการศึกษา จัดอันดับรายการใหม่เป็น 3 อันดับ จาก 9 อันดับ ได้แก่ ต่ำกว่าประถมศึกษาหรือไม่ได้รับการศึกษาและประถมศึกษา เป็นประถมศึกษาและต่ำกว่า (มีค่าเท่ากับ 1) มัธยมศึกษาตอนต้น มัธยมศึกษาตอนปลาย ประกาศนียบัตรวิชาชีพ และประกาศนียบัตรวิชาชีพชั้นสูง เป็นมัธยมศึกษา (มีค่าเท่ากับ 2) และปริญญาตรี ปริญญาโท และปริญญาเอก เป็นสูงกว่ามัธยมศึกษาขึ้นไป (มีค่าเท่ากับ 3)

- อาชีพ จัดกลุ่มรายการใหม่เป็น 3 กลุ่มรายการ จาก 12 กลุ่มรายการ ได้แก่ ผู้บริหาร/ข้าราชการระดับสูง พนักงานบริษัท/ ข้าราชการหรือพนักงานของรัฐลูกจ้างชั่วคราวหรือพนักงานพาร์ทไทม์ ลูกจ้างรับเหมาค่าแรง ธุรกิจส่วนตัว/อาชีพอิสระ ช่วยงานในครัวเรือน และค้าขาย เป็นทำงานนอกภาคเกษตร (มีค่าเท่ากับ 1) เกษตรกรในที่ดินของตนเอง เป็นทำงานภาคเกษตร (มีค่าเท่ากับ 2) และว่างงานและกำลังอยู่ระหว่างหางาน และไม่ได้ทำงาน เป็นไม่ได้ทำงาน (มีค่าเท่ากับ 3)

- รายได้ของครัวเรือน เป็นคำถามปลายเปิดและทำการจัดกลุ่มรายการใหม่เป็น 4 กลุ่มรายการ ได้แก่ รายได้ต่ำกว่าหรือเท่ากับเส้นความยากจน หรือ 3,101 บาท/เดือน หรือ 37,218 บาท/ปี (มีค่าเท่ากับ 1) รายได้สูงกว่าเส้นความยากจน แต่น้อยกว่าค่าจ้างขั้นต่ำหรือ 3,102-8,999 บาท/เดือน (มีค่าเท่ากับ 2) รายได้สูงกว่าค่าจ้างขั้นต่ำ แต่น้อยกว่าค่าจ้างขั้นต่ำในระดับปริญญาตรี หรือ 9,000-14,999 บาท/เดือน (มีค่าเท่ากับ 3) และรายได้สูงกว่าค่าจ้างขั้นต่ำในระดับปริญญาตรีขึ้นไป หรือ 15,000 บาท/เดือนขึ้นไป (มีค่าเท่ากับ 4)

7. ผลการศึกษา

จากการประมวลข้อมูลค่าแสดงร้อยละและคะแนนรวมความสุขในชีวิต โดยจำแนกตามคุณลักษณะทางประชากร สังคม และเศรษฐกิจ (ดังตารางที่ 1) นำไปสู่การอธิบายตามกรอบวัตถุประสงค์ในบทความชิ้นนี้ โดยแบ่งการอธิบาย

ออกเป็น 4 ประเด็นด้วยกัน ได้แก่ 1) การกระจายตัวของคุณลักษณะ สังคม และ เศรษฐกิจประชากรกลุ่มตัวอย่าง 2) กระจายตัวของความสุขในชีวิต 3) ตัวแปร ควบคุมกับความสุขในชีวิต และ 4) อาชีพกับความสุขในชีวิต ดังนี้

ตารางที่ 1 ตารางแสดงร้อยละและคะแนนรวมความสุขในชีวิต โดยจำแนกตาม คุณลักษณะทางประชากร สังคม และเศรษฐกิจ

(N=927)

ตัวแปร	ร้อยละ	จำนวน	คะแนนความสุข	
			mean	SD
• ปัจจัยทางประชากร				
1) เพศ				
หญิง	52.32	485	7.73	1.64
ชาย	47.68	442	7.76	1.74
2) อายุ				
อายุต่ำกว่า 29 ปี	17.48	162	8.01	1.35
30-39 ปี	15.86	147	7.73	1.62
40-49 ปี	19.31	179	7.79	1.59
50-59 ปี	24.60	228	7.70	1.80
60 ปี ขึ้นไป	22.76	211	7.57	1.89
3) สถานภาพสมรส				
แต่งงานหรืออยู่ด้วยกัน	61.60	571	7.82	1.66
โสด หม้าย หย่า แยก	38.40	356	7.63	1.73
4) สุขภาพภายในปัจจุบัน				
ไม่พอใจเลย	4.75	44	6.27	1.96
พอใจ	24.38	226	6.94	1.65
พอใจมาก	70.87	657	8.12	1.53
• ปัจจัยทางสังคม				
1) ความสัมพันธ์ในครอบครัว				
ไม่พอใจเลย	1.40	13	5.31	2.21
พอใจ	13.27	123	6.28	1.60
พอใจมาก	85.33	791	8.02	1.54

ตัวแปร	ร้อยละ	จำนวน	คะแนนความสุข	
			mean	SD
2) ความสัมพันธ์กับเพื่อนบ้าน/ คนรู้จัก				
ไม่พอใจเลย	1.19	11	6.18	2.71
พอใจ	16.72	155	6.67	1.59
พอใจมาก	82.09	761	7.99	1.59
3) เวลาว่าง				
ไม่พอใจเลย	4.21	39	6.72	1.57
พอใจ	25.13	233	7.02	1.50
พอใจมาก	70.66	655	8.07	1.65
• ปัจจัยทางเศรษฐกิจ				
1) ระดับการศึกษา				
ประถมศึกษาและต่ำกว่า	41.86	388	7.62	1.90
มัธยมศึกษา	33.66	312	7.79	1.59
สูงกว่ามัธยมศึกษาขึ้นไป	24.49	227	7.92	1.40
2) อาชีพ				
ทำงานนอกภาคเกษตร	62.68	581	7.71	1.63
ทำงานภาคเกษตร	17.91	166	8.13	1.61
ไม่ได้ทำงาน	19.42	180	7.52	1.87
3) รายได้ของครัวเรือน				
รายได้ต่ำกว่าหรือเท่ากับเส้นความยากจน	46.71	433	7.61	1.85
รายได้สูงกว่าเส้นความยากจนแต่น้อยกว่าค่าจ้างขั้นต่ำ	29.45	273	7.85	1.51
รายได้สูงกว่าค่าจ้างขั้นต่ำ แต่น้อยกว่าค่าจ้างขั้นต่ำในระดับปริญญาตรี	9.82	91	7.66	1.60
รายได้สูงกว่าค่าจ้างขั้นต่ำในระดับปริญญาตรีขึ้นไป	14.02	130	8.05	1.49

1) การกระจายตัวของคุณลักษณะ สังคม และเศรษฐกิจประชากรกลุ่มตัวอย่าง

จากตารางที่ 1 ผลการศึกษาด้วยสถิติพรรณนา การกระจายตัวของคุณลักษณะประชากรกลุ่มตัวอย่าง พบว่า ปัจจัยทางด้านประชากร ประชากรตัวอย่างมีสัดส่วนเพศหญิงมากกว่าเพศชายเพียงเล็กน้อย (ร้อยละ 52.32 เปรียบเทียบกับร้อยละ 47.68) มีอายุอยู่ในช่วง 50-59 ปี (ร้อยละ 24.60) และแต่งงานหรืออยู่ด้วยกัน (ร้อยละ 61.60) ในส่วนของความพอใจสุขภาพกายตนในปัจจุบันส่วนใหญ่พอใจมาก (ร้อยละ 70.87) ปัจจัยทางสังคม ประชากรตัวอย่างส่วนใหญ่มีความพึงใจมากกับความสัมพันธ์ในครอบครัว (ร้อยละ 85.33) ความสัมพันธ์กับเพื่อนบ้าน/คนรู้จัก (ร้อยละ 82.09) และการมีเวลาว่าง (ร้อยละ 70.66) ในขณะที่ ปัจจัยทางเศรษฐกิจ ประชากรตัวอย่างจบการศึกษาระดับประถมศึกษาหรือต่ำกว่า (ร้อยละ 41.86) และทำงานอยู่นอกภาคเกษตร (ร้อยละ 62.68) โดยมีรายได้ของครัวเรือนต่ำกว่าหรือเท่ากับเส้นความยากจน (ร้อยละ 46.71)

2) กระจายตัวของความสุขในชีวิต

สำหรับการกระจายของตัวแปรตามจากตารางที่ 1 คือ “ความสุขในชีวิต” ซึ่งมีเกณฑ์การให้คะแนนจาก 0 ถึง 10 โดย 10 คือ “มีความสุขมาก” และ 0 คือ “ไม่มีความสุขเลย” พบว่า ประชากรตัวอย่างให้คะแนนความสุขในปัจจุบัน มากที่สุด 8 คะแนน (ร้อยละ 26.65) 10 คะแนน (ร้อยละ 20.06) และ 7 คะแนน (ร้อยละ 17.37) ตามลำดับ

นอกจากนี้ หากพิจารณาจากตารางที่ 1 พบว่า ประชากรตัวอย่างเพศหญิงและเพศชายมีการรายงานว่ามีความสุขในชีวิตใกล้เคียงกัน (7.73 และ 7.76 คะแนนตามลำดับ) ในขณะที่ประชากรตัวอย่างที่มีการรายงานว่ามีความสุขในชีวิตมากกว่ากลุ่มอื่น ๆ ได้แก่ ประชากรตัวอย่างที่อายุต่ำกว่า 29 ปี (8.01 คะแนน) แต่งงานหรืออยู่ด้วยกัน (7.82 คะแนน) พอใจมากในสุขภาพกายปัจจุบัน (8.12 คะแนน) พอใจมากความสัมพันธ์ในครอบครัว (8.02 คะแนน)

พอใจมากความสัมพันธ์กับเพื่อนบ้าน/คนรู้จัก (7.99 คะแนน) และพอใจมากเวลาว่าง (8.07 คะแนน) ระดับการศึกษาสูงกว่ามัธยมศึกษาขึ้นไป (7.92 คะแนน) อาชีพทำงานภาคเกษตร (8.13 คะแนน) รายได้ของครัวเรือนสูงกว่าค่าจ้างขั้นต่ำในระดับปริญญาตรีขึ้นไป (8.05 คะแนน)

3) ตัวแปรควบคุมกับความสุขในชีวิต

ตารางที่ 2 ตารางนำเสนอผลการวิเคราะห์การถดถอยเชิงเส้น (Ordinary Least Squares-OLS) และตัวแบบการถดถอยลำดับ (Ordered logistic)

(N=927)

	OLS		Ordered logit	
	Robust Std. Err.	Coef.	Robust Std. Err.	Coef.
• ปัจจัยทางประชากร				
1) เพศชาย (กลุ่มอ้างอิง: หญิง)	0.099	-0.037	0.124	-0.028
2) อายุ (กลุ่มอ้างอิง: อายุต่ำกว่า 29 ปี)				
30-39 ปี	0.167	-0.452**	0.204	-0.476*
40-49 ปี	0.163	-0.413*	0.202	-0.456*
50-59 ปี	0.171	-0.397*	0.212	-0.428*
60 ปี ขึ้นไป	0.185	-0.320	0.243	-0.419
3) สถานภาพสมรส (กลุ่มอ้างอิง: แต่งงานหรืออยู่ด้วยกัน)				
โสด หม้าย หย่า แยก	0.111	-0.117	0.143	-0.142
4) สุขภาพภายในปัจจุบัน (กลุ่มอ้างอิง: ไม่พอใจเลย)				
พอใจ	0.250	0.430	0.305	0.544
พอใจมาก	0.247	1.117***	0.307	1.388***
• ปัจจัยทางสังคม				
1) ความสัมพันธ์ในครอบครัว (กลุ่มอ้างอิง: ไม่พอใจเลย)				
พอใจ	0.589	0.928	0.644	0.833

	OLS		Ordered logit	
	Robust Std. Err.	Coef.	Robust Std. Err.	Coef.
พอใจมาก	0.583	1.912***	0.636	2.035***
2) ความสัมพันธ์กับเพื่อนบ้าน/คนรู้จัก (กลุ่มอ้างอิง: ไม่พอใจเลย)				
พอใจ	0.689	0.034	1.207	-0.118
พอใจมาก	0.685	0.616	1.205	0.521
3) เวลาว่าง (กลุ่มอ้างอิง: ไม่พอใจเลย)				
พอใจ	0.248	0.105	0.328	0.068
พอใจมาก	0.251	0.629*	0.334	0.776*
• ปัจจัยทางเศรษฐกิจ				
1) ระดับการศึกษา (กลุ่มอ้างอิง: ประถมศึกษาและต่ำกว่า)				
มัธยมศึกษา	0.137	-0.021	0.173	-0.062
สูงกว่ามัธยมศึกษาขึ้นไป	0.163	-0.075	0.201	-0.132
2) อาชีพ (กลุ่มอ้างอิง: ทำงานนอกภาคเกษตร)				
ทำงานภาคเกษตร	0.137	0.299*	0.172	0.346*
ไม่ได้ทำงาน	0.145	-0.032	0.181	-0.042
3) รายได้ของครัวเรือน (กลุ่มอ้างอิง: รายได้ต่ำกว่าหรือเท่ากับ เส้นความยากจน)				
รายได้สูงกว่าเส้นความยากจนแต่น้อยกว่าค่าจ้างขั้นต่ำ	0.122	0.277*	0.152	0.307*
รายได้สูงกว่าค่าจ้างขั้นต่ำ แต่น้อยกว่าค่าจ้างขั้นต่ำในระดับปริญญาตรี	0.177	0.136	0.225	0.096
รายได้สูงกว่าค่าจ้างขั้นต่ำในระดับปริญญาตรีขึ้นไป	0.161	0.404*	0.190	0.477*

*p<0.05, **p<0.01, ***p<0.001

จากตารางที่ 2 ปัจจัยที่ส่งผลอย่างมีนัยสำคัญทางสถิติต่อความสุขในชีวิต ได้แก่ ปัจจัยทางประชากร (อายุและสุขภาพกายในปัจจุบัน) ปัจจัยทางสังคม (ความสัมพันธ์ในครอบครัวและเวลาว่าง) และปัจจัยทางเศรษฐกิจ (อาชีพและรายได้ของครัวเรือน) ซึ่งสอดคล้องกับการใช้ตัวแบบการถดถอยลำดับในการวิเคราะห์เพื่อยืนยันผล กล่าวคือ “อายุ” กลุ่มประชากรตัวอย่างเมื่ออายุมากขึ้นความสุขในชีวิตจะลดลง ก่อนจะเพิ่มขึ้นอีกเล็กน้อยเมื่ออายุมากขึ้น เมื่อควบคุมด้วยลักษณะทางประชากร เศรษฐกิจ สังคมและสุขภาพ โดยพบว่า หากพิจารณาแนวโน้มค่า Coef. ของกลุ่มอายุประชากรตัวอย่างที่มีนัยสำคัญทางสถิติ โดยมีกลุ่มอายุต่ำกว่า 29 ปี เป็นกลุ่มอ้างอิง ประชากรตัวอย่างในกลุ่มอายุ 30-39 ปี กลุ่มอายุ 40-49 ปี และกลุ่มอายุ 50-59 ปี จะมีความสุขในชีวิตเพิ่มขึ้นอย่างมีนัยสำคัญทางสถิติ (-0.452 -0.413 และ-0.397 ตามลำดับ) “สุขภาพกายในปัจจุบัน” ในส่วนของกลุ่มประชากรตัวอย่างที่มีความพอใจมากในสุขภาพกายตนในปัจจุบันก็จะมีความสุขในชีวิตมากกว่ากลุ่มที่ไม่พอใจเลยในสุขภาพกายตน “ความสัมพันธ์ในครอบครัวและเวลาว่าง” พบว่า กลุ่มประชากรตัวอย่างที่มีความพอใจมากความสัมพันธ์ในครอบครัวก็จะมีความสุขในชีวิตมากกว่ากลุ่มที่ประเมินว่าไม่พอใจเลยกับความสัมพันธ์ในครอบครัว เมื่อพิจารณาความพอใจในเวลาว่าง พบว่า กลุ่มที่มีความพอใจมากจะมีความสุขมากกว่ากลุ่มที่ไม่พอใจเลยเช่นเดียวกันและ “รายได้ของครัวเรือน” กลุ่มที่มีรายได้สูงกว่าเส้นความยากจนแต่น้อยกว่าค่าจ้างขั้นต่ำและกลุ่มที่มีรายได้สูงกว่าค่าจ้างขั้นต่ำในระดับปริญญาตรีขึ้นไป จะมีความสุขในชีวิตมากกว่ากลุ่มที่มีรายได้ต่ำกว่าหรือเท่ากับเส้นความยากจนตามลำดับ

สำหรับตัวแปร “อาชีพ” ซึ่งเป็นปัจจัยที่ส่งผลอย่างมีนัยสำคัญทางสถิติต่อความสุขในชีวิตจะกล่าวถึงโดยละเอียดในหัวข้อถัดไป

4) อาชีพกับความสุขในชีวิต

อาชีพกับความสุขในชีวิตผลการวิเคราะห์การถดถอยเชิงเส้นจากตารางที่ 2 พบว่า ประชากรตัวอย่างที่อยู่ในภาคเกษตรมีความสุขในชีวิตมากกว่า

เมื่อเปรียบเทียบกับกลุ่มที่ทำงานอยู่นอกภาคเกษตร ซึ่งสอดคล้องกับการใช้ตัวแบบการถดถอยลำดับในการวิเคราะห์เพื่อยืนยันผล

อย่างไรก็ดี เมื่อทำการวิเคราะห์การถดถอยเชิงเส้นเพื่อพิจารณาปัจจัยที่ส่งผลอย่างมีนัยสำคัญทางสถิติต่อความสุขในชีวิต โดยจำแนกออกเป็นเฉพาะแรงงานภาคเกษตร และเฉพาะแรงงานนอกภาคเกษตร จากตารางที่ 3 พบว่า ปัจจัยที่ส่งผลอย่างมีนัยสำคัญทางสถิติต่อความสุขในชีวิตของกลุ่มตัวอย่าง มีลักษณะที่แตกต่างกัน กล่าวคือ แรงงานภาคเกษตร ที่เป็นเพศชาย มีความพอใจมากในสุขภาพกายตนและความสัมพันธ์ในครอบครัวจะมีความสุขในชีวิตมากกว่ากลุ่มอื่น ๆ สำหรับกลุ่มตัวอย่างที่มีระดับการศึกษาในระดับมัธยมศึกษาจะมีความสุขในชีวิตน้อยกว่าระดับประถมศึกษาและต่ำกว่า ในขณะที่กลุ่มตัวอย่างซึ่งอยู่นอกภาคเกษตร ที่มีความพอใจมากในสุขภาพกายตน ความสัมพันธ์ในครอบครัว และเวลาว่าง จะมีความสุขในชีวิตมากกว่ากลุ่มอื่น ๆ อย่างไรก็ตาม สำหรับกลุ่มตัวอย่างที่มีสถานภาพโสด หมาย หย่า แยก จะมีความสุขในชีวิตน้อยกว่าที่แต่งงานหรืออยู่ด้วยกัน

ตารางที่ 3 ตารางนำเสนอผลการวิเคราะห์การถดถอยเชิงเส้น (Ordinary Least Squares-OLS) ปัจจัยที่ส่งผลต่อความสุขในชีวิตของแรงงานภาคเกษตร (N=166) และแรงงานนอกภาคเกษตร

(N=581)

	แรงงานภาคเกษตร		แรงงานนอกภาคเกษตร	
	Robust Std. Err.	Coef.	Robust Std. Err.	Coef.
• ปัจจัยทางประชากร				
1) เพศชาย (กลุ่มอ้างอิง: หญิง)	0.242	0.536*	0.122	-0.076
2) อายุ (กลุ่มอ้างอิง: อายุต่ำกว่า 29 ปี)				
30-39 ปี	0.579	-0.851	0.180	-0.344
40-49 ปี	0.529	-0.306	0.189	-0.331
50-59 ปี	0.523	-0.626	0.199	-0.241

	แรงงานภาคเกษตร		แรงงานนอกภาคเกษตร	
	Robust Std. Err.	Coef.	Robust Std. Err.	Coef.
60 ปี ขึ้นไป	0.558	-0.972	0.266	-0.040
3) สถานภาพสมรส (กลุ่มอ้างอิง: แต่งงานหรืออยู่ด้วยกัน)				
โสด หม้าย หย่า แยก	0.283	0.486	0.132	-0.277*
4) สุขภาพภายในปัจจุบัน (กลุ่มอ้างอิง: ไม่พอใจเลย)				
พอใจ	0.630	0.295	0.299	0.096
พอใจมาก	0.634	1.613*	0.294	0.631*
• ปัจจัยทางสังคม				
1) ความสัมพันธ์ในครอบครัว (กลุ่มอ้างอิง: ไม่พอใจเลย)				
พอใจ	0.403	0.170	0.728	0.824
พอใจมาก	0.392	1.012*	0.719	1.742*
2) ความสัมพันธ์กับเพื่อนบ้าน/ คนรู้จัก (กลุ่มอ้างอิง: ไม่พอใจเลย)				
พอใจ	0.413	0.453	0.730	-0.172
พอใจมาก	0.405	0.433	0.724	0.495
3) เวลาว่าง (กลุ่มอ้างอิง: ไม่พอใจเลย)				
พอใจ	0.558	-0.591	0.295	0.021
พอใจมาก	0.561	0.721	0.297	0.585*
• ปัจจัยทางเศรษฐกิจ				
1) ระดับการศึกษา (กลุ่มอ้างอิง: ประถมศึกษาและต่ำกว่า)				
มัธยมศึกษา	0.266	-0.590*	0.179	0.236
สูงกว่ามัธยมศึกษาขึ้นไป	0.396	-0.682	0.207	0.259
2) รายได้ของครัวเรือน (กลุ่มอ้างอิง: รายได้ต่ำกว่าหรือเท่ากับ เส้นความยากจน)				
รายได้สูงกว่าเส้นความยากจนแต่น้อยกว่าค่าจ้างขั้นต่ำ	0.242	-0.146	0.152	0.286

	แรงงานภาคเกษตร		แรงงานนอกภาคเกษตร	
	Robust Std. Err.	Coef.	Robust Std. Err.	Coef.
รายได้สูงกว่าค่าจ้างขั้นต่ำ แต่น้อยกว่าค่าจ้างขั้นต่ำในระดับปริญญาตรี	0.404	0.720	0.209	-0.106
รายได้สูงกว่าค่าจ้างขั้นต่ำในระดับปริญญาตรีขึ้นไป	0.366	0.288	0.198	0.274

* $p < 0.05$, ** $p < 0.01$, *** $p < 0.001$

จากที่กล่าวมาในข้างต้นจะเห็นได้ว่า ปัจจัยที่ส่งผลอย่างมีนัยสำคัญทางสถิติต่อความสุขในชีวิตของแรงงานภาคเกษตรและแรงงานนอกภาคเกษตรมีลักษณะที่แตกต่างกัน โดยเป็นที่น่าสังเกตว่า ปัจจัยทางประชากร ที่ส่งผลต่อความสุขในชีวิตของแรงงานที่เหมือนกันคือสุขภาพ ในขณะที่เพศและสถานภาพสมรสจะส่งผลต่อความสุขของแรงงานภาคเกษตรและนอกภาคเกษตรที่แตกต่างกัน ในส่วนปัจจัยทางสังคม ความสัมพันธ์ในครอบครัวจะส่งผลต่อความสุขในชีวิตของแรงงานที่เหมือนกัน อย่างไรก็ตามสำหรับแรงงานนอกภาคเกษตร นอกจากความสัมพันธ์ในครอบครัวแล้วเวลาว่างยังส่งผลต่อความสุขด้วย สำหรับปัจจัยทางเศรษฐกิจ พบว่าระดับการศึกษาจะส่งผลต่อความสุขของแรงงานภาคเกษตร ทั้งนี้ลักษณะดังกล่าวนี้อาจเนื่องมาจากคุณลักษณะของการทำงานที่แตกต่างกันระหว่างงานภาคเกษตรและงานนอกภาคเกษตร

8. สรุปและอภิปรายผลการศึกษา

สรุปผลการศึกษาด้วยสถิติพรรณนาพบว่า ปัจจัยทางประชากร ประชากรตัวอย่างเป็นสัดส่วนเพศหญิงมากกว่าชายเล็กน้อย (ร้อยละ 52.32 เปรียบเทียบกับร้อยละ 47.68) มีอายุอยู่ในช่วง 50-59 ปี (ร้อยละ 24.60) และแต่งงานหรืออยู่ด้วยกัน (ร้อยละ 61.60) ในส่วนของความพอใจสุขภาพกายตน ในปัจจุบันส่วนใหญ่พอใจมาก (ร้อยละ 70.87) ปัจจัยทางสังคม ส่วนใหญ่มีความพึงใจมากกับความสัมพันธ์ในครอบครัว (ร้อยละ 85.33) ความสัมพันธ์กับเพื่อนบ้าน/คนรู้จัก (ร้อยละ 82.09) และการมีเวลาว่าง (ร้อยละ 70.66) ในขณะที่ปัจจัยทาง

เศรษฐกิจ ประชากรตัวอย่างจบการศึกษาระดับประถมศึกษาหรือต่ำกว่า (ร้อยละ 41.86) และทำงานอยู่นอกภาคเกษตร (ร้อยละ 62.68) มีรายได้ของครัวเรือนต่ำกว่าหรือเท่ากับเส้นความยากจน (ร้อยละ 46.71) สำหรับการกระจายของตัวแปรตามคือ “ความสุขในชีวิต” โดยมีเกณฑ์การให้คะแนนจาก 0 ถึง 10 พบว่า ประชากรตัวอย่างให้คะแนนความสุขในปัจจุบัน มากที่สุด 8 คะแนน (ร้อยละ 26.65) 10 คะแนน (ร้อยละ 20.06) และ 7 คะแนน (ร้อยละ 17.37) ตามลำดับ

จากคำถามวิจัยว่า “แรงงานภาคเกษตรกับนอกภาคเกษตรความสุขในชีวิตแตกต่างกันหรือไม่และอย่างไร” ผลการวิเคราะห์การถดถอยเชิงเส้นซึ่งสอดคล้องกับการใช้ตัวแบบการถดถอยลำดับที่ใช้ในการวิเคราะห์เพื่อยืนยันผล สามารถตอบคำถามวิจัยได้ว่า

1) กลุ่มตัวอย่างที่ทำงานอยู่ใน “ภาคเกษตร” มีความสุขในชีวิตมากกว่ากลุ่มตัวอย่างที่ทำงานอยู่ “นอกภาคเกษตร”

2) ปัจจัยที่ส่งผลอย่างมีนัยสำคัญทางสถิติต่อความสุขในชีวิตใน “ทิศทางบวก” ได้แก่ สุขภาพภายในปัจจุบัน ความสัมพันธ์ในครอบครัว เวลาว่าง อาชีพ และรายได้ของครัวเรือน ซึ่งสอดคล้องกับงานศึกษาวิจัยที่ผ่านมาที่ชี้ว่าสุขภาพภายในปัจจุบันน่าจะเป็นปัจจัยที่มีผลต่อความสุขในชีวิต เพราะเมื่อล่วงเข้าสู่วัยกลางคน สุขภาพร่างกายค่อย ๆ เสื่อมลง และมีโอกาสที่จะได้รับโรคร้ายไข้เจ็บได้ง่าย เมื่อสุขภาพอ่อนแอย่อมมีผลกระทบต่อภาวะอารมณ์และความสามารถของบุคคลด้วย เช่น อาจทำให้ไม่สามารถประกอบกิจกรรมต่าง ๆ ตามตามปกติ เป็นต้น (ลาเลีย โค้วบุญงาม, 2533; 15) ในขณะที่ความสัมพันธ์ในครอบครัวและเวลาว่างนั้น ผู้คนต่างต้องการอาศัยอยู่ในชุมชนที่มีความปลอดภัยในชีวิตและทรัพย์สิน มีความไว้วางใจ เอื้อเฟื้อเผื่อแผ่ หรือมีทุนทางสังคมสูงและการอาศัยอยู่ในพื้นที่ที่มีสิ่งแวดล้อมที่ดี ซึ่งรวมไปถึงการมีครอบครัวที่อบอุ่น ชีวิตแต่งงานที่มีความสุข สมาชิกในครอบครัวมีเวลาให้แก่กัน มีความรักใคร่ปรองดองกันระหว่างสมาชิกในครอบครัว ไม่แตกแยกหรือหย่าร้าง ลูกได้อยู่ในบ้านที่มีทั้งพ่อและแม่มากที่สุด ไม่ใช่

ครอบครัวเลี้ยงเดี่ยว (รศรินทร์ เกรย์, วรชัย ทองไทย และเรวดี สุวรรณพเก้า, 2533) สำหรับรายได้แม้งานศึกษาวิจัยที่ผ่านมายังอาจไม่สามารถสรุปได้ว่า การมีระดับรายได้มากจะมีผลต่อความสุขมากกว่าบุคคลที่มีรายได้ต่ำกว่าเสมอหรือไม่ แต่ก็น่าจะมีความสัมพันธ์กับระดับความสุขเพราะรายได้ทำให้บุคคลได้รับการตอบสนองความต้องการขั้นพื้นฐานอย่างเพียงพอ มีสถานภาพ และอำนาจที่มาจากรายได้ เช่น อำนาจในการจับจ่ายใช้สอย เป็นต้น (รุ่งทิวา อินทร์ปรุง, 2553) ซึ่งสอดคล้องกับการศึกษาในครั้งใหม่ที่รายได้ของครัวเรือนมีผลต่อความสุขในชีวิตในทิศทางบวก

3) อายุส่งผลต่อความสุขในชีวิตใน “ทิศทางลบ” กล่าวคือ เมื่ออายุมากขึ้นความสุขในชีวิตในลดลง ก่อนจะเพิ่มขึ้นอีกเล็กน้อยเมื่ออายุมากขึ้น ลักษณะดังกล่าวมีความคล้ายคลึงกับงานการศึกษาในต่างประเทศที่พบว่า ระดับความสุขจะสูงในวัยรุ่น ต่ำในวัยทำงาน และกลับมาสูงในวัยสูงอายุ หรือเป็นรูปตัว U เมื่อควบคุมด้วยลักษณะทางประชากร เศรษฐกิจ สังคม และสุขภาพ (Frey & Slutzer 2002 อ้างถึงใน รศรินทร์ เกรย์ และณัฐจิรา ทองเจริญพงศ์, 2555)

จากที่กล่าวมาในข้างต้นผลการศึกษาอาจช่วยสะท้อนให้เห็นปัจจัยที่สำคัญในการสร้างโอกาสในการเพิ่มรายได้ การปรับปรุงเงื่อนไขการทำงาน และการส่งเสริมคุณภาพชีวิต ที่อาจช่วยให้แรงงานทั้งสองกลุ่มสามารถเพิ่มความสุขได้ แม้ความสุขในชีวิตของแรงงานภาคเกษตรและนอกภาคเกษตรอาจมีความแตกต่างและขึ้นอยู่กับสถานการณ์และเงื่อนไขของแต่ละบุคคล

9. ข้อเสนอแนะจากผลการศึกษา

การศึกษาความสุขในชีวิตเปรียบเทียบระหว่างแรงงานภาคเกษตรและนอกภาคเกษตรเป็นเรื่องที่ซับซ้อนและมีหลายปัจจัยที่มีผล รวมถึงยังเกี่ยวข้องกับการทำงานของหลายหน่วยงาน ทั้งในส่วนของภาครัฐและภาคเอกชนในประเทศไทย ที่อาจจะต้องเข้าไปมีบทบาทในการสนับสนุนการศึกษาวิจัย รวมถึงการช่วยให้มี

การปรับปรุงการดำเนินงานที่เกี่ยวข้องในอนาคต จึงนำมาสู่ข้อเสนอแนะจากผลการศึกษา ดังนี้

1) ข้อเสนอแนะเชิงนโยบาย ผลจากการศึกษาค้นคว้าพบว่า ปัจจัยที่ส่งผลอย่างมีนัยสำคัญทางสถิติต่อความสุขในชีวิตของแรงงานภาคเกษตร และแรงงานนอกภาคเกษตรมีลักษณะที่แตกต่างกัน ดังนั้นมาตรการส่งเสริมที่เกี่ยวข้องกับการพัฒนาหรือส่งเสริมคุณภาพชีวิต ทั้งในระดับปัจเจกบุคคล ชุมชน/สังคม ภาครัฐหรือหน่วยงานที่เกี่ยวข้องควรนำประเด็นเหล่านี้ไปพิจารณาประยุกต์ใช้ ซึ่งน่าจะช่วยให้ปัจเจกบุคคล ชุมชน/สังคมกลุ่มเป้าหมายมีความพึงพอใจในชีวิตได้มากยิ่งขึ้น

2) ข้อเสนอแนะเชิงวิชาการ จากผลศึกษาน่าจะมีการศึกษาเพิ่มเติมในครั้งต่อไป ดังนี้

2.1) การศึกษาเพิ่มเติมเกี่ยวกับแรงงานภาคเกษตร โดยจำแนกกลุ่มของแรงงานภาคเกษตร เช่น จำแนกรายอายุ จำแนกตามลักษณะของงานเกษตร ฯลฯ เพื่อวิเคราะห์ว่าจะมีความสุขในชีวิตแตกต่างกันหรือไม่ และมีปัจจัยอะไรบ้างที่ส่งต่อความความสุขในชีวิต

2.2) การศึกษาเพิ่มเติมเกี่ยวกับแรงงานนอกภาคเกษตร โดยจำแนกกลุ่มของแรงงานนอกภาคเกษตรเป็นกลุ่มอาชีพต่าง ๆ เพื่อวิเคราะห์ว่าจะมีระดับความสุขในชีวิตแตกต่างกันหรือไม่ และมีปัจจัยอะไรบ้างที่ส่งต่อความสุขในชีวิต

รายการอ้างอิง

ภาษาไทย

- ภูมิศักดิ์ ราชคร. (2561). **ไทยแลนด์ 4.0 และการปฏิรูปภาคการเกษตร**. [ออนไลน์]. สืบค้นจาก <https://www.kst.go.th/uploads/files/1WNqT1484022662.pdf?v=1001> (เมื่อวันที่ 1 พฤษภาคม 2562).
- รศรินทร์ เกรย์, วรชัย ทองไทย, และเรวดี สุวรรณพเก้า. (2533). **ความสุขเป็นสากล**. นครปฐม: สถาบันวิจัยประชากรและสังคม มหาวิทยาลัยมหิดล.
- รศรินทร์ เกรย์ และณัฐจิรา ทองเจริญชูพงศ์. (2555). “ปัจจัยที่ส่งผลต่อสุขภาพจิตของผู้สูงอายุ”. **วารสารประชากร**, 3(2): 45-63.
- รุ่งทิภา อินทร์ปรุง. (2553). **การรับรู้ความสามารถของตนเอง ความสำเร็จในอาชีพและความพึงพอใจ ในชีวิตของเกษตรกรชาวสวนยางพารา ตำบลท่าดอกคำ อำเภอบึงโขงหลง จังหวัดบึงกาฬ**. วิทยาศาสตร์มหาบัณฑิต มหาวิทยาลัยเกษตรศาสตร์.
- สถาบันวิจัยเศรษฐกิจป๋วย อึ๊งภากรณ์. (2561). **ภูมิทัศน์ภาคเกษตรไทย จะพลิกโฉมอย่างไรสู่การพัฒนาที่ยั่งยืน?** [ออนไลน์]. สืบค้นจาก https://www.bot.or.th/Thai/ResearchAndPublications/DocLib/Article_26Sep2019.pdf (เมื่อวันที่ 1 พฤษภาคม 2562).
- สาธิตา ไควบุญงาม. (2533). **ตัวแปรทางสังคมและจิตวิทยาที่มีผลต่อความพึงพอใจในชีวิตของผู้ใหญ่วัยกลางคนในเขตกรุงเทพมหานคร**. วิทยาศาสตร์มหาบัณฑิต มหาวิทยาลัยมหิดล.
- สุรพิเชษฐ์ สุขโชติ. (2550). **ความพึงพอใจในชีวิตของข้าราชการครูวัยก่อนปลดเกษียณ สังกัดสำนักงานคณะกรรมการการศึกษาขั้นพื้นฐานในเขตกรุงเทพมหานคร**. ศิลปศาสตรมหาบัณฑิต สาขาวิชาสุขภาพจิตภาคจิตเวชศาสตร์ คณะแพทยศาสตร์ จุฬาลงกรณ์มหาวิทยาลัย.

สำนักงานสถิติแห่งชาติ. (2561). “การสำรวจภาวะการทำงานของประชากร ไตรมาส 4” [ออนไลน์]. สืบค้นจาก https://www.nso.go.th/nsoweb/nso/survey_detail/9u (เมื่อวันที่ 1 พฤษภาคม 2562).

ภาษาอังกฤษ

UCLA, Institute for Digital Research and Education. (2019).

“Regression with stata chapter 2-Regression Diagnostics”.

[Online]. Retrieved from [https://stats.oarc.ucla.edu/stata/webbooks/reg/chapter2/stata-webbooksregressionwith-](https://stats.oarc.ucla.edu/stata/webbooks/reg/chapter2/stata-webbooksregressionwith-statachapter-2-regression-diagnostics/)

[statachapter-2-regression-diagnostics/](https://stats.oarc.ucla.edu/stata/webbooks/reg/chapter2/stata-webbooksregressionwith-statachapter-2-regression-diagnostics/) (Accessed 1 May 2019).