

เสียงแห่งบ้านแม่กลางหลวง:
การเปลี่ยนแปลงอัตลักษณ์ทางชาติพันธุ์
ภายใต้บริบทการท่องเที่ยวโดยชุมชน*

วัชรารินทร์ วงศ์ษานิติ

หลักสูตรพัฒนามนุษย์และสังคม

บัณฑิตวิทยาลัย จุฬาลงกรณ์มหาวิทยาลัย

Email: Watchararin@hotmail.com

* บทความชิ้นนี้เป็นส่วนของรายวิชา สังคมพหุวัฒนธรรมร่วมสมัยในเอเชียตะวันออกเฉียงใต้

บทคัดย่อ

บทความนี้มีวัตถุประสงค์เพื่อศึกษาวิถีชีวิตและกระบวนการจัดการท่องเที่ยว โดยชุมชนของกลุ่มชาติพันธุ์ปกากะญอ บ้านแม่กลางหลวง อำเภอจอมทอง จังหวัดเชียงใหม่ และเพื่อวิเคราะห์การเปลี่ยนแปลงอัตลักษณ์ทางชาติพันธุ์ ภายใต้บริบทการท่องเที่ยว โดยชุมชน จากผลการศึกษาพบว่า ในอดีตกลุ่มชาติพันธุ์ปกากะญอได้เผชิญกับอคติจากรัฐและสังคมในการทำระบบเกษตรกรรมอย่างการทำไร่หมุนเวียนที่ไม่ได้รับการยอมรับจากหน่วยงานรัฐที่มองว่าส่งผลให้เกิดไฟป่า หรือเป็นการทำลายทรัพยากรทางธรรมชาติ อีกทั้งพื้นที่อยู่อาศัยถูกประกาศให้เป็นพื้นที่ทับซ้อนกับเขตอุทยานแห่งชาติ จึงทำให้ต้องมีการต่อรองความสัมพันธ์เชิงอำนาจในหลากหลายรูปแบบ รูปแบบหนึ่งคือการจัดการท่องเที่ยวโดยชุมชนบนฐานทรัพยากรและทุนทางวัฒนธรรม โดยมีภาครัฐส่งเสริมการทำนาขั้นบันไดและการท่องเที่ยวเพื่อให้เกิดรายได้และมีอาชีพในการดำรงวิถีชีวิต หรือการที่ให้ชุมชนมีสิทธิและการมีส่วนร่วมแสดงความคิดเห็นที่เป็นประโยชน์ต่อชุมชนและได้รับการอนุรักษ์ พื้นฟูประเพณี วัฒนธรรม แต่ในขณะเดียวกันรัฐก็ไม่ได้ให้สิทธิแก่ชุมชนทั้งหมดในการใช้ประโยชน์จากป่าไม้ เพียงแค่เป็นการผ่อนปรนและส่งเสริมชุมชนให้สอดคล้องตามที่กฎหมายกำหนด ทั้งนี้ อัตลักษณ์ของชุมชนภายใต้บริบทการท่องเที่ยวกลับเป็นสิ่งที่ถูกสร้างขึ้นมากกว่า หรือกลายเป็นแบบจำลองเพื่อแสดงวิถีชีวิตแบบดั้งเดิมให้นักท่องเที่ยวได้มาชมในมิติเชิงการสร้างคามหมายใหม่ และเชิงพาณิชย์ที่กลายเป็นสัญลักษณ์หรือจุดขายของการท่องเที่ยวชาติพันธุ์ โดยจะพบว่า คนในชุมชนที่เป็นกลุ่มชาติพันธุ์ปกากะญอโดยเฉพาะกลุ่มวัยรุ่น ได้มีการรับวัฒนธรรมสมัยใหม่มาใช้กับตนเองตามบริบทที่เปลี่ยนไป

คำสำคัญ: กลุ่มชาติพันธุ์ปกากะญอ, การต่อรองเชิงอำนาจ, การท่องเที่ยวโดยชุมชน, อัตลักษณ์ทางวัฒนธรรม

The Voice of KAREN:
Changing Personal Identity Ethnicity
Under the Context of Community-Based Tourism*

Watcharin Wongsanithi

Master of Arts Program in Human and Social Development,

Graduate School, Chulalongkorn University

Email: watcharin@hotmail.com

* This article is part of the course. Contemporary multicultural society in Southeast Asia

Abstract

This article aims to study the way of life and community-based tourism management process of the Pga Knyaw ethnic group, Ban Mae Klang Luang, Chom Thong District, Chiang Mai Province, and to analyze ethnic identity changes. Under the context of community-based tourism, the study found that, in the past, the Pga Knyaw ethnic group faced prejudice from the state and society in implementing the agricultural system. The government agencies did not accept shifting cultivation as it resulted in a wildfire or the destruction of natural resources. In addition, the residential area was declared to overlap with the national park. As a result, they have to bargain for power relations in various ways. One model is community-based tourism based on cultural resources and capital culture—rice terrace farming and tourism, with the support of the government, in order to generate income for better livelihood, providing the opportunity for the community to exercise their right, opinion, and participation that are beneficial to the community. At the same time, the state does not grant all communities the right to use the forest. It's just a relief and encourages the community in accordance with the law. Therefore, the community's identity in the tourism context is instead constructed as a model to show the traditional way of life for tourists. Commercializing transformed the community become a symbol or selling point of ethnic tourism. According to the changing context, it was also found that people in Pga Knyaw ethnic communities, especially teenagers have adopted modern culture.

Keywords: Karen ethnic group, bargaining power, community-based tourism, cultural identity

1. บทนำ

ประเทศไทยนับได้ว่าเป็นประเทศแห่งความหลากหลายทางวัฒนธรรม โดยมีกลุ่มชาติพันธุ์จำนวนมากที่เข้ามาอาศัยทั้งที่ราบและบนพื้นที่สูง การเข้ามาอาศัยในประเทศไทยของกลุ่มชาติพันธุ์นั้นมีหลายปัจจัยเข้ามาเกี่ยวข้อง ทั้งการอพยพเข้ามา การลี้ภัยจากสงคราม หรือมาจากปัจจัยทางเศรษฐกิจ ภัยพิบัติจากธรรมชาติ และการล่าอาณานิคม ซึ่งกลุ่มคนที่มีความแตกต่างทางวัฒนธรรมมาอยู่ร่วมในสังคมเดียวกัน ก็ย่อมเกิดการจัดระเบียบการเมืองการปกครองขึ้นมาเพื่อให้กลุ่มชาติพันธุ์เหล่านี้ได้อยู่ภายใต้การคุ้มครองและสวัสดิการเทียบเท่ากับพลเมืองไทย รัฐได้มีนโยบายการช่วยเหลือและการสนับสนุนแก่กลุ่มชาติพันธุ์ โดยรัฐได้พยายามรวมเอากลุ่มชาติพันธุ์มาอยู่ในสังคมหรือวัฒนธรรมเดียวกันเพื่อแก้ไขปัญหาความแตกต่างและการเกิดอคติทางชาติพันธุ์ ที่ผ่านมารัฐได้พยายามสร้างความเป็นอันหนึ่งเดียวกัน มุ่งเน้นให้ได้รับการคุ้มครองสิทธิตามกฎหมายหรือสวัสดิการขั้นพื้นฐานที่ควรจะได้รับ ดังนั้น รัฐจึงได้ดึงกลุ่มชาติพันธุ์เข้ามาเป็นส่วนหนึ่งของรัฐ เพื่อปกครองได้ง่าย รวมถึงมีการส่งเสริมซึ่งกันและกันภายใต้การกลมกลืนทางวัฒนธรรม (ประสิทธิ์ ลีปรีชา, 2565)

กล่าวถึงนโยบายหรือกฎหมายการพัฒนาที่เกี่ยวข้องกับกลุ่มชาติพันธุ์ เช่น การเข้าถึงโอกาสทางการศึกษา สวัสดิการทางสังคม การได้รับสัญชาติไทย และร่างพระราชบัญญัติคุ้มครองและส่งเสริมวิถีชีวิตกลุ่มชาติพันธุ์ ในขณะที่อยู่ในกระบวนการการผลักดันร่าง พรบ. แต่ในขณะเดียวกันนโยบายหรือกฎหมายการพัฒนาที่เกี่ยวข้องกับกลุ่มชาติพันธุ์เหล่านี้ของรัฐได้สร้างผลกระทบต่อกลุ่มชาติพันธุ์ เช่น นโยบายการอนุรักษ์ทรัพยากรธรรมชาติ อย่างการประกาศเป็นเขตพื้นที่อุทยานแห่งชาติ และเขตป่าสงวน ซึ่งการประกาศดังกล่าวกลับส่งผลกระทบต่อกลุ่มชาติพันธุ์ที่อาศัยอยู่กับป่า ทำให้ทับซ้อนกับพื้นที่ทำกิน และพื้นที่อยู่อาศัยของชาวบ้าน รวมถึงห้ามทำระบบเกษตรกรรมแบบดั้งเดิม

อย่างการทำไร่หมุนเวียนที่เป็นแหล่งความมั่นคงทางอาหารหลักของกลุ่มชาติพันธุ์ ซึ่งไร่หมุนเวียนคือเกษตรกรรมของกลุ่มชาติพันธุ์ที่อยู่บนพื้นที่สูง เป็นพื้นที่การเพาะปลูก โดยเว้นหรือหมุนเวียนพื้นที่เป็นเวลา 10-15 ปี แล้วก็วนกลับมาใช้พื้นที่เดิมในการเพาะปลูกต่อไป (ปีเตอร์ ร็อสเส็ต, 2564)

การทำเกษตรกรรมไร่หมุนเวียนของกลุ่มชาติพันธุ์ทำให้รัฐบาลมองว่าการทำเกษตรกรรมไร่หมุนเวียนค่อนข้างล่าช้า โดยจะเริ่มจากการแผ้วถางป่าเพื่อกำจัดวัชพืช จึงทำให้ไร่หมุนเวียนเป็นสิ่งที่ทำลายทรัพยากรระบบนิเวศ รวมถึงการเผากำจัดวัชพืชก็ก่อให้เกิดไฟไหม้ป่า ตลอดจนปัญหามลพิษทางอากาศ จึงทำให้การทำไร่หมุนเวียนต้องหยุดชะงักเมื่อรัฐไม่ได้ยอมรับการทำระบบเกษตรแบบดั้งเดิมนำมาสู่การปะทะของทั้งสองชุดความรู้ โดยรัฐบาลเป็นชุดความคิดแบบโลกสมัยใหม่ ส่วนชาวบ้านมีชุดความคิดแบบดั้งเดิม และเมื่อชุดความรู้ของชาวบ้านถูกมองว่าไม่สอดคล้องกับชุดความรู้กระแสหลัก ทำให้ไม่ได้รับการยอมรับให้สามารถทำไร่หมุนเวียนได้ (กฤษฎา บุญชัย, 2557)

ดังนั้น นโยบายการจัดการทรัพยากรธรรมชาติของรัฐอย่างกฎหมายอุทยานแห่งชาติและการคุ้มครองฉบับแรก ในปี พ.ศ. 2504 จึงเป็นสิ่งที่ชาวบ้านหรือกลุ่มชาติพันธุ์ที่อาศัยอยู่กับป่าได้รับผลกระทบจากนโยบายดังกล่าวนี้ ส่งผลให้รัฐดำเนินการแก้ไขปัญหาที่เห็นได้ชัด คือ รัฐเข้ามาส่งเสริมการทำระบบเกษตรแบบใหม่มากขึ้น เพื่อให้ชุมชนมีรายได้มากขึ้น (วัชระ ศรีเมืองมูล และคณะ, 2564) อย่างกลุ่มชาติพันธุ์กะเหรี่ยงสะกอ บ้านแม่กลางหลวง อำเภอจอมทอง จังหวัดเชียงใหม่ ต้องมีการเปลี่ยนแปลงอัตลักษณ์ดั้งเดิมของตนเองให้สอดคล้องกับบริบทของสังคมปัจจุบันเพื่อความอยู่รอดนี้ โดยนำทรัพยากรทางวัฒนธรรมของตนเองมาจัดการเพื่อให้เกิดประโยชน์กับพื้นที่ เนื่องจากกระแสการท่องเที่ยวกลุ่มชาติพันธุ์เป็นที่นิยมและเน้นเอกลักษณ์เฉพาะพื้นที่ โดยบ้านแม่กลางหลวงมีทรัพยากร

อย่างหลากหลายทั้งในด้านวิถีชีวิต ประเพณี ประวัติศาสตร์ ความเชื่อและวัฒนธรรม อย่างเด่นชัด ส่งผลให้ชุมชนถูกจัดให้กลายเป็นสถานที่ท่องเที่ยวและได้รับการตอบรับ เป็นอย่างดี มีการส่งเสริมเศรษฐกิจและสร้างรายได้เข้าสู่ชุมชนท้องถิ่นได้ทั่วถึง แต่ก็มีปัญหาที่ไม่ได้ว่าการเปลี่ยนแปลงของกลุ่มชาติพันธุ์กะเหรี่ยงสะกอ บ้านแม่กลางหลวง ทำให้ชาวบ้านต้องมีการปรับตัวกับองค์ความรู้วัฒนธรรมใหม่ ๆ เช่นกัน ในบริบท การท่องเที่ยวสินค้าที่เป็นอัตลักษณ์ทางชาติพันธุ์ เช่น ผ้าทอ เสื้อผ้าการแต่งกาย อาหารและสิ่งของต่าง ๆ ก็ถูกออกมาจำหน่ายให้แก่นักท่องเที่ยว รวมถึงกิจกรรม ประเพณีก็ถูกจัดขึ้นเพื่อรองรับนักท่องเที่ยวที่เข้ามาชม (ประสิทธิ์ ลีปรีชา, 2565)

กลุ่มชาติพันธุ์กะเหรี่ยง บ้านแม่กลางหลวงใช้การท่องเที่ยวชุมชน เป็นเครื่องมือทางวัฒนธรรมที่มีบทบาทในการพิสูจน์ตัวตนและสำนึกเกี่ยวกับ ชาติพันธุ์ต่อสังคม สร้างจุดเด่นทางวัฒนธรรมภายใต้บริบทการท่องเที่ยวให้มี เอกลักษณ์ ตลอดจนความร่วมมือของคนในชุมชนที่มีส่วนร่วมในการจัดการ ทรัพยากรของตนเอง ดังนั้น จึงทำให้ผู้ศึกษาเล็งเห็นถึงความสำคัญและนำไปสู่ ความเข้าใจต่อกลุ่มชาติพันธุ์มากขึ้น โดยนำอัตลักษณ์และความเป็นชาติพันธุ์ มาเสนอผ่านการท่องเที่ยวโดยชุมชน

2. วัตถุประสงค์

2.1 เพื่อศึกษาวิถีชีวิตและการจัดการท่องเที่ยวโดยชุมชนของกลุ่มชาติพันธุ์ กะเหรี่ยง บ้านแม่กลางหลวง อำเภอจอมทอง จังหวัดเชียงใหม่

2.2 เพื่อวิเคราะห์การเปลี่ยนแปลงอัตลักษณ์ทางชาติพันธุ์ภายใต้บริบท การท่องเที่ยวโดยชุมชนของกลุ่มชาติพันธุ์กะเหรี่ยง บ้านแม่กลางหลวง อำเภอ จอมทอง จังหวัดเชียงใหม่

3. วิธีการดำเนินการศึกษา

การศึกษาคั้งนี้ ผู้ศึกษาใช้วิธีวิจัยเชิงคุณภาพ ด้วยวิธีการศึกษาจากการทบทวนเอกสาร อาทิ บทความวิชาการ รายงานการวิจัย หนังสือและตำรา ร่วมกับการสังเกตการณ์แบบมีส่วนร่วม เพื่อศึกษาข้อมูลทั่วไป ลักษณะทางภูมิศาสตร์ ตลอดจนแนวคิดและงานศึกษาวิจัยที่เกี่ยวข้อง และนำมาวิเคราะห์ข้อมูลให้สอดคล้องกับขอบเขตเนื้อหาที่กำหนดและนำมาอภิปรายผลการศึกษาด้วยวิธีบรรยายเชิงพรรณนา

4. ผลการศึกษา

4.1 วิถีชีวิตและการจัดการท่องเที่ยวโดยชุมชนของกลุ่มชาติพันธุ์บ้านแม่กลางหลวง อำเภอจอมทอง จังหวัดเชียงใหม่

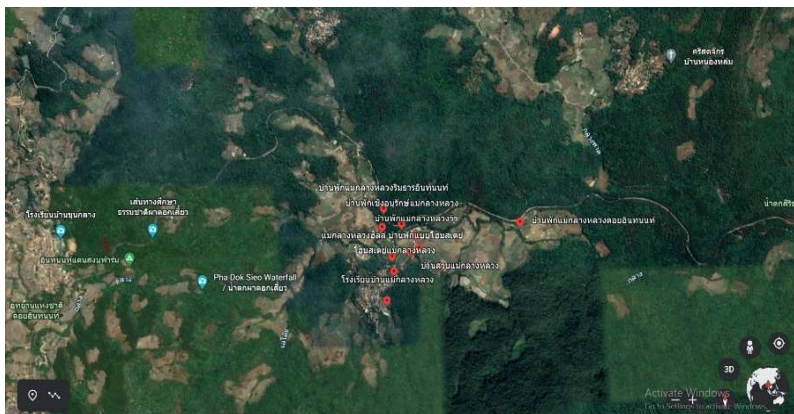
1) ลักษณะทางกายภาพและวิถีชีวิต

วิถีชีวิตแต่เดิมอาศัยอยู่ทางตะวันออกของทิเบต หลังจากนั้นได้อพยพเข้าไปในประเทศจีน เมื่อถูกรุกรานทำให้ต้องย้ายมาอยู่บริเวณลุ่มแม่น้ำแยงซีและยูนนาน ภายหลังจึงมาอยู่ที่ระหว่างแม่น้ำโขงและแม่น้ำสาละวินในประเทศเมียนมาและย้ายเข้ามาในประเทศไทยตามลำดับ ซึ่งสามารถแบ่งกลุ่มไปตามภาษาที่สื่อสารกัน ได้แก่ กลุ่มกะเหรี่ยงโปว กลุ่มกะเหรี่ยงสะกอ กลุ่มกะเหรี่ยงบเว และกลุ่มกะเหรี่ยงพะโอหรือตองสู้ ส่วนใหญ่จะอยู่ที่ภาคเหนือและภาคตะวันตกในเขตชายแดนเมียนมามากที่สุด ต่อมาเกิดเหตุสงครามระหว่างไทยกับเมียนมาส่งผลให้กลุ่มชาติพันธุ์จำนวนมากอพยพเข้ามาสู่รัฐไทใหญ่และล้านนา ในตอนนั้นล้านนาถูกปกครองโดยพระเจ้ากาวิละจึงได้นำกลุ่มกะเหรี่ยงโปวมายังตั้งถิ่นฐานที่ทางดังกล่าว ต่อมาเริ่มทยอยอพยพกันมาเรื่อย ๆ และได้ไปอาศัยในพื้นที่จังหวัดแม่ฮ่องสอน

จังหวัดเชียงใหม่ จังหวัดลำพูน จังหวัดเชียงราย และจังหวัดลำปาง ซึ่งชาวกะเหรี่ยงที่ตั้งถิ่นฐานในเขตภาคเหนือเหล่านี้มีความสัมพันธ์อันดีกับเจ้าผู้ครองนครและหัวเมืองต่าง ๆ ที่ต้องพึ่งพาอาศัยกันในการดูแลทรัพยากรธรรมชาติป่าไม้ เป็นต้น (สำนักงานวัฒนธรรมจังหวัดลำปาง, 2563)

รวมถึงกลุ่มชาติพันธุ์ที่บ้านแม่กลางหลวงเป็นกลุ่มสะกอหรือย่างชาวที่ได้อพยพมาจากทางตะวันออกของทิเบต แล้วก็ย้ายมาอยู่ทางภาคเหนือของประเทศไทยในหลายจังหวัด หนึ่งในนั้น คือ อำเภอจอมทอง จังหวัดเชียงใหม่ โดยเป็นชุมชนชาติพันธุ์กะเหรี่ยงที่อพยพมาอยู่ที่บ้านหลวง ตั้งแต่ปี พ.ศ. 2330 ซึ่งอาศัยอยู่ในบริเวณพื้นที่อุทยานแห่งชาติดอยอินทนนท์ ลักษณะทางกายภาพของชุมชนประกอบไปด้วย 3 หย่อมบ้าน คือ บ้านแม่กลางหลวง บ้านอ่ากาน้อย และบ้านสบหาด จากนั้นก็กระจายไปตามหมู่บ้านต่าง ๆ แต่อาศัยที่บ้านอ่ากาน้อย และบ้านผาหมอนเป็นหลัก แต่ด้วยความเชื่อเกี่ยวกับภัยพิบัติและโรคระบาดที่อาจเกิดขึ้น จึงได้มีการขยายหมู่บ้านจากบ้านอ่ากาน้อยไปยังบ้านแม่กลางหลวง และจากบ้านผาหมอนไปยังบ้านหนองหล่มมาจนถึงปัจจุบัน (CBT Review North, 2564)

สำหรับที่ตั้งของชุมชนบ้านแม่กลางหลวง อำเภอจอมทอง จังหวัดเชียงใหม่ มีทิศเหนือติดบ้านผาหมอน ทิศตะวันตกติดบ้านขุนกลาง ทิศตะวันออกติดบ้านแม่แอบ และทิศใต้ติดกับบ้านแม่ปอน โดยมีลักษณะพื้นที่ทางภูมิศาสตร์ ดังภาพ



ภาพที่ 1 แผนที่ภาพถ่ายดาวเทียมของชุมชนบ้านแม่กลางหลวง อำเภอจอมทอง จังหวัดเชียงใหม่

ที่มา: Google Map (2561)

ภายหลังจากเริ่มทยอยมาจากบ้านอ่ากาน้อยลงมายังบ้านแม่กลางหลวง ชุมชนก็ได้ถูกก่อตั้งอย่างเป็นทางการในปี พ.ศ. 2477 โดยครอบครัวของ นายเปอะเหลาะเกอะ ซึ่งย้ายมาจากหมู่บ้านแม่แอบ ในตอนนั้นมีครัวเรือนทั้งหมด 8 หลังคาเรือน เป็นเผ่ากะเหรี่ยงสะกอ สัญชาติไทยทั้งหมด 77 หลังคาเรือน แต่ประชากรที่อยู่จริงทั้งหมด 310 คน แบ่งเป็นเพศชาย 160 คน เพศหญิง 150 คน

ปัจจุบันวิถีชีวิตและวัฒนธรรมของกลุ่มชาติพันธุ์บ้านแม่กลางหลวง มีความหลากหลายด้านวัฒนธรรม ประเพณี และอัตลักษณ์ที่โดดเด่น เช่น วัฒนธรรม พิธีกรรมการแต่งงาน การทำไร่ ทำสวน ตลอดจนพื้นที่ที่อยู่อาศัยอยู่ใกล้บริเวณลำธาร น้ำตก และป่าต้นน้ำ ทำให้สามารถใช้น้ำได้ตลอดทั้งปี ส่วนการสร้างบ้านเรือน ในปัจจุบันนี้จะนิยมทำหลังคาด้วยกระเบื้องหรือสังกะสี ภายในตัวบ้านจะแยกห้อง เป็นส่วน แต่ส่วนใหญ่จะไม่มีหน้าต่าง มีลักษณะทึบเพื่อป้องกันความหนาวเย็น

ในฤดูหนาว อีกทั้งบริเวณห้องครัวจะนิยมใช้เตาถ่านมากกว่าแก๊สหุงต้ม ในการประกอบอาหาร ส่วนด้านการแต่งกายจะมีบางคนที่ยังสวมใส่ชุดกะเหรี่ยงอยู่ โดยเครื่องแต่งกายทั้งของผู้ชายและของผู้หญิงจะมีลักษณะแตกต่างกันผู้ชาย จะสวมเสื้อคอสีแดงสด กางเกงขายาวสีดำและจะโพกศีรษะ ส่วนผู้หญิงที่ยังไม่แต่งงาน จะสวมชุดเดียวกันตลอดผืนหรือเป็นสีขาวสีแห่งความบริสุทธิ์ และเมื่อแต่งงานไปแล้ว จะใส่เสื้อและผ้าถุงคนละสี มีลวดลายมากขึ้น (พัชรนันท์ คงเจริญ, 2559; สุวณี ทรัพย์พิบูลผล, 2544)



ภาพที่ 2 บ้านเรือนของชุมชนบ้านแม่กลางหลวง อำเภोजอมทอง จังหวัดเชียงใหม่ ที่มา: เพจ Facebook วิสาหกิจชุมชนการท่องเที่ยวบ้านแม่กลางหลวงเชียงใหม่ (2564)



ภาพที่ 3 การแต่งกายของคนในชุมชนบ้านแม่กลางหลวง อำเภोजอมทอง จังหวัดเชียงใหม่ ที่มา: เพจ Facebook วิสาหกิจชุมชนการท่องเที่ยวบ้านแม่กลางหลวงเชียงใหม่ (2564)

ชาวบ้านแม่กลางหลวงต่างมีวิถีชีวิตและความเชื่อ พิธีกรรมที่เกี่ยวข้องกับป่ามาโดยตลอดตั้งแต่เกิดจนตาย มีความเชื่อในการนับถือผีและสิ่งเหนือธรรมชาติ เนื่องจากเชื่อว่าทุกสิ่งทุกพื้นที่มีเจ้าของคอยดูแลรักษา จะกระทำการใด ๆ ต้องขออนุญาตก่อนเสมอ นอกจากนี้ยังมีพิธีกรรมบวชป่าเพื่อให้ป่า ต้นน้ำลำธารรอดพ้นจากการถูกตัดไม้ทำลายป่า ถือเป็นกุศโลบายเพื่อยับยั้งการลักลอบตัดไม้บริเวณป่าต้นน้ำ และสร้างความเป็นสิริมงคลกับต้นไม้ที่ถูกบวชและต้นไม้บริเวณใกล้เคียง โดยนำผ้ามาห่มให้กับต้นไม้ เชื่อว่าหลังจากการบวชป่าจะเป็นเหมือนพื้นที่ศักดิ์สิทธิ์ และมีจิตวิญญาณ ไม่มีผู้ใดสามารถเข้ามาทำลายได้ รวมถึงทำให้ต้นไม้มีโอกาสคืนความชุ่มชื้นแก่แผ่นดินได้เต็มที่ ตลอดจนพิธีกรรมงานมงคลและอวมงคล เป็นต้น (สำนักงานเทศบาลตำบลสันป่าม่วง, 2562)

2) การจัดการทรัพยากรธรรมชาติภายใต้การท่องเที่ยวโดยชุมชน

สำหรับเรื่องความมั่นคงทางอาหารชุมชนได้มีการใช้วิธีการเกษตรไร่หมุนเวียน ซึ่งถือเป็นหัวใจสำคัญในการดำรงวิถีชีวิต ไร่หมุนเวียนเป็นระบบการเกษตรที่มีการปลูกพืชหมุนเวียนจากพื้นที่หนึ่งไปยังอีกพื้นที่หนึ่ง เพื่อให้พื้นที่เดิมได้สะสมแร่ธาตุ และพักฟื้นหน้าดิน โดยใช้เวลาประมาณ 5-10 ปี หรือแล้วแต่ภูมิปัญญาของชุมชนนั้น ๆ และการทำไร่หมุนเวียนจะไม่ใช้สารเคมีในการกำจัดศัตรูพืช แต่จะเน้นการพึ่งพาธรรมชาติในการดูแลไร่หมุนเวียน (มูลนิธิพัฒนาภาคเหนือ, 2558)

แม้ว่าที่ผ่านมากลุ่มชาวบ้านแม่กลางหลวงได้ดำรงวิถีชีวิตดั้งเดิมมาตลอด มีแหล่งความมั่นคงทางอาหาร สามารถเลี้ยงชีพตนเองและครอบครัวได้เป็นอย่างดี แต่พอมาถึงปี พ.ศ. 2502 รัฐได้มีการประกาศให้พื้นที่ดังกล่าวเป็นพื้นที่คุ้มครอง คือการเป็นอุทยานแห่งชาติดอยอินทนนท์ จากชุมชนที่เคยใช้ประโยชน์จากป่า

จึงจำเป็นต้องปฏิบัติตามกฎหมายเขตอุทยานแห่งชาติที่มุ่งเน้นเรื่องการอนุรักษ์ทรัพยากรธรรมชาติ จากการประกาศเป็นเขตอุทยานแห่งชาติดอยอินทนนท์เป็นต้นมา ส่งผลให้ชาวบ้านบ้านแม่กลางหลวงได้รับผลกระทบในการดำรงวิถีชีวิต โดยเฉพาะระบบเกษตรกรรมการทำไร่หมุนเวียนที่เคยเป็นอัตลักษณ์ทางวัฒนธรรมกลับไม่ได้รับการยอมรับจากหน่วยงานรัฐ เนื่องจากก่อนการหมุนเวียนไปปลูกพื้นที่อื่นจำเป็นต้องมีการเผากำจัดวัชพืชและย่นระยะเวลาการย่อยสลายของเศษไม้และใช้เถาถ่านเป็นอาหารในการเจริญเติบโต จึงเป็นสาเหตุของการระงับทำไร่หมุนเวียนที่รัฐหรือเจ้าหน้าที่รัฐมองว่าส่งผลต่อการทำลายระบบนิเวศธรรมชาติ ทำลายหน้าดินก่อให้เกิดหมอกควันมลภาวะสู่อากาศ (มูลนิธิพัฒนาภาคเหนือ, 2558)

อีกทั้งการทำไร่หมุนเวียนยังถูกมองว่าเป็นระบบเกษตรกรรมที่ล้าหลัง ไม่มีประสิทธิภาพ ทำให้ส่งผลกระทบต่อป่า จากปัญหาเหล่านี้รัฐก็ได้มีการพยายามหาแนวทางส่งเสริมในการจัดการทรัพยากรธรรมชาติ และพยายามแก้ไข ป้องกันปัญหาความขัดแย้งจากการต่อต้านหรือคัดค้านของชาวบ้าน โดยการผ่อนปรนการใช้ประโยชน์จากป่าอุทยานบ้างแล้ว เพื่อให้สอดคล้องกับวิถีชีวิตดั้งเดิม (สิริวัฒนา ไจมา และคณะ, 2546)

ดังนั้น รัฐจึงมีนโยบายหรือกฎหมายเข้ามาควบคุมปัญหาเหล่านี้ ขณะเดียวกันชาวบ้านก็ได้รับผลกระทบจากการบังคับใช้กฎหมายว่าด้วยการอนุรักษ์สิ่งแวดล้อม ส่งผลให้ชาวบ้านไม่มีที่ดินทำกินและเกิดการสูญเสียอัตลักษณ์ทางวัฒนธรรม วิถีชีวิตของกลุ่มชาติพันธุ์ นำไปสู่ความขัดแย้ง จึงเป็นเหตุให้ชาวบ้านบ้านแม่กลางหลวงต้องยื่นหยัดต่อสู้โดยใช้การฟ้องเที่ยวโดยชุมชนเป็นเครื่องมือในการต่อรองกับนโยบายจากรัฐ โดยกฎหมายรัฐธรรมนูญแห่งราชอาณาจักร พ.ศ. 2560 ได้บัญญัติไว้ใน มาตรา 70 ว่า รัฐมีความประสงค์ให้กลุ่มชาติพันธุ์ต่าง ๆ ในประเทศไทยได้รับความคุ้มครองและมีสิทธิการดำรงวิถีชีวิตของตนเอง และไม่ขัดต่อความสงบ

เรียบร้อยหรือศีลธรรมอันดีของประชาชน หรือเป็นอันตรายต่อความมั่นคงของรัฐ หรือสุขภาพอนามัย จึงส่งผลให้ชุมชนบ้านแม่กลางหลวงหันมาปลูกพืชเชิงพาณิชย์ แทนการทำไร่หมุนเวียนที่มีองค์รภาครัฐ เอกชนและหน่วยงานอื่น ๆ ทั้งระดับจังหวัด และระดับอำเภอ ได้เข้ามามีส่วนร่วมกับกระบวนการจัดการท่องเที่ยวของชุมชน บ้านแม่กลางหลวงนี้ (เจษฎา เนตะวงศ์ และสุदारัตน์ ศรีอุบล, 2565)

3) การก่อตั้งการท่องเที่ยวโดยชุมชน

จุดเริ่มต้นของการท่องเที่ยวบ้านแม่กลางหลวง เริ่มต้นในปี พ.ศ. 2542 ด้วยความคิดของนายสมศักดิ์ ศรีภูมิทอง ชาวปกากะญอ บ้านแม่กลางหลวง ว่า “เราคือนักเดินทาง เดินทางมาทั่วประเทศ แต่เมื่อกลับมามองที่หมู่บ้านตัวเอง กลับเห็นถึงความยากจน ผู้อื่นมองเราว่าปลูกฝิ่น ตัดไม้ทำลายป่า ฆ่าสัตว์ เป็นดอยหัวโล้น และชาวบ้านก็ถูกเอารัดเอาเปรียบจากนายทุน” จากความคิดดังกล่าวนี้จึงนำไปสู่การท่องเที่ยวโดยชุมชน มีบริษัททัวร์นำนักท่องเที่ยวเข้ามา แต่ในขณะเดียวกันชาวบ้านกลับไม่ได้รับประโยชน์จากส่วนนี้ อีกทั้งก็ยังไม่ได้รับการยอมรับจากบางกลุ่มเนื่องจากเกรงว่าวิถีชีวิตของของกลุ่มชาติพันธุ์กะเหรี่ยง บ้านแม่กลางหลวงจะมีการเปลี่ยนแปลงไป (พัชรนันท์ คงเจริญ, 2559)

กระทั่งเมื่อปี พ.ศ. 2542 ได้มีการจัดตั้งกลุ่มการท่องเที่ยว บ้านแม่กลางหลวง โดยได้รับความร่วมมือจากเจ้าหน้าที่อุทยานแห่งชาติดอยอินทนนท์ องค์การบริหารส่วนตำบล และกลุ่มชาวบ้านที่ให้ความสนใจ ด้วยการวางแผนการพัฒนาศักยภาพของหมู่บ้านแม่กลางหลวง โดยมีจุดเด่น คือ การคมนาคม เส้นทางเข้าถึงง่าย และทางเข้าหมู่บ้านติดกับถนนใหญ่ จากเดิมที่มีบ้านพักเพียงแค่อสองหลังเพื่อรองรับนักท่องเที่ยวเท่านั้น ต่อมาเมื่อชุมชนเป็นที่รู้จักมากขึ้นก็ได้รับการขยายพื้นที่บ้านพัก ปัจจุบันนี้มีบ้านพักทั้งหมด 11 หลัง และได้จดทะเบียนเป็นวิสาหกิจชุมชน

ในช่วงปี พ.ศ. 2552 เมื่อการท่องเที่ยวเป็นที่ยอมรับทั้งคนในชุมชน และจากนอกพื้นที่มากขึ้นเรื่อย ๆ รายได้ทั้งหมดมีการนำมาพัฒนาหมู่บ้าน ทั้งการคมนาคม ถนน ทำแนวกันไฟ และทุนการศึกษาให้แก่เด็ก ตลอดจนกิจกรรม ที่ทำให้นักท่องเที่ยวได้สัมผัสวิถีชีวิตของกลุ่มชาติพันธุ์ เช่น การชมดาว ในช่วงกลางคืน เส้นทางศึกษาธรรมชาติที่เต็มไปด้วยความอุดมสมบูรณ์ พืชพรรณ สมุนไพร และน้ำตกผาดอกเสี้ยว รวมถึงมีเป้าหมายหลักของการจัดการท่องเที่ยว โดยชุมชนในด้านการต่อรองความสัมพันธ์ ความเข้าใจระหว่างคนพื้นที่ราบ และกลุ่มชาติพันธุ์ ต่อเจ้าหน้าที่รัฐหรือเจ้าหน้าที่อุทยานแห่งชาติดอยอินทนนท์ เพื่อสร้างความเข้าใจอันดีต่อกันและร่วมมือกันทุกฝ่าย

ดังนั้น การท่องเที่ยวที่เกิดขึ้นจึงเปรียบเสมือนตัวกลางในการสร้างความสัมพันธ์อันดี และแสดงให้เห็นถึงศักยภาพของคนบนพื้นที่สูง เมื่อการท่องเที่ยว ได้เริ่มขึ้นชาวบ้านก็เปลี่ยนอาชีพจากตัดไม้ในป่าไปเป็นมัคคุเทศก์เพื่อแนะนำ การท่องเที่ยวที่คนในหมู่บ้านเป็นผู้รู้จักและเชี่ยวชาญมากที่สุด (พิชชนันท์ คงเจริญ, 2559) นับว่าเป็นสิ่งที่ดีที่ชุมชนพยายามปลูกฝังให้เด็กและเยาวชนเกิดจิตสำนึก และมีส่วนร่วมในการจัดการท่องเที่ยวโดยชุมชน รวมถึงชาวบ้านในชุมชน ก็มีรายได้จากการท่องเที่ยวนี้

4.2 วิเคราะห์การเปลี่ยนแปลงอัตลักษณ์ทางชาติพันธุ์ภายใต้บริบท การท่องเที่ยว

1) การเปลี่ยนแปลงอัตลักษณ์ทางชาติพันธุ์ภายใต้บริบทการท่องเที่ยว

การท่องเที่ยวกับกลุ่มชาติพันธุ์เป็นการท่องเที่ยวเชิงวัฒนธรรมรูปแบบหนึ่ง ที่มีการใช้อัตลักษณ์ทางชาติพันธุ์ของตนมาสร้างจุดเด่นเฉพาะ ดึงดูดนักท่องเที่ยว จากภายนอกเข้ามาเยือน ทั้งนี้การท่องเที่ยวได้มีหน่วยงานทั้งภาครัฐและภาคธุรกิจ

ที่เกี่ยวข้องเข้ามาส่งเสริมกับกระบวนการมีส่วนร่วมของชุมชน โดยมีเป้าหมายเพื่อเป็นช่องทางในการสร้างรายได้แก่ผู้คนในชุมชนและสร้างความเข้าใจบนพื้นฐานของความแตกต่างทางวัฒนธรรมของกลุ่มชาติพันธุ์และนักท่องเที่ยว เมื่อภาพลักษณ์ดังกล่าวถูกเผยแพร่ออกไป ความคาดหวังของนักท่องเที่ยวที่ต้องการเห็นถึงความจริงแท้ในวิถีชีวิตของชุมชนก็เกิดขึ้น แต่ในขณะที่เดียวกันวัฒนธรรม สังคม และวิถีชีวิตของพวกเขามีความเป็นพลวัต เปลี่ยนแปลงไปตามกาลเวลา ทำให้ชาวบ้านในชุมชนต้องมีการนำเสนอภาพลักษณ์เพื่อแสดงความจริงแท้เกี่ยวกับวิถีชีวิตเพื่อให้เกิดความประทับใจแก่นักท่องเที่ยวที่มาเยือน (ประสิทธิ์ ลิปิรีชา, 2565)

หากพิจารณานิยามความหมายคำว่า อัตลักษณ์ (identity) ที่หมายถึงลักษณะเฉพาะของบุคคลหรือสามารถบ่งบอกถึงความแตกต่างอย่างชัดเจน เป็นสิ่งที่ถูกสร้างมาจากสังคมโดยมาจากการยอมรับและเข้าใจบทบาทหน้าที่ของตนเองผ่านกระบวนการปฏิสัมพันธ์ทางสังคม อีกทั้งยังมีความหลากหลายและซับซ้อนมากขึ้นจากการผสมผสานองค์ประกอบของวัฒนธรรม (ฉัตรทิพย์ สุวรรณชิน และพนมพร จันทรปัญญา, 2558) นำมาสู่การที่ชุมชนพยายามแก้ไขปัญหาจากการเผชิญผลกระทบที่ส่งผลต่อการดำเนินวิถีชีวิตหรือการเปลี่ยนแปลงอัตลักษณ์ทางวัฒนธรรม โดยมีการรวมตัวเพื่อต่อสู้กับคนต่างวัฒนธรรมเพื่อความอยู่รอด โดยใช้เครื่องมือคือวัฒนธรรมของพวกเขาเอง เพื่อแสดงจุดยืนว่าพวกเขาคือใคร มีความสำคัญอย่างไร เพื่อให้คนในสังคมเข้าใจและเกิดการตระหนักรู้และมีโอกาสในการเข้าถึงทรัพยากรทางสังคมได้ (สถาบันวิจัยและพัฒนา มหาวิทยาลัยขอนแก่น, 2536)

ด้านการท่องเที่ยวกับกลุ่มชาติพันธุ์ที่ในปัจจุบันนี้เป็นสถานที่ท่องเที่ยวยอดนิยมสำหรับนักท่องเที่ยวที่ชื่นชอบธรรมชาติ การดำรงวิถีชีวิตแบบดั้งเดิม และอัตลักษณ์ประเพณีของกลุ่มชาติพันธุ์ที่นักท่องเที่ยวไม่เคยสัมผัสประสบการณ์เหล่านี้มาก่อน

จึงทำให้กลุ่มชาติพันธุ์ในหลาย ๆ พื้นที่ ที่มีทรัพยากรภายในชุมชนมากมายต่างนำเสนออัตลักษณ์ทางกลุ่มชาติพันธุ์ของตนเองในแง่การท่องเที่ยว รวมถึงแง่ของกระบวนการการท่องเที่ยวหรือการต่อสู้กับรัฐและสังคมที่มีการจัดการทรัพยากรธรรมชาติสวนทางกับวิถีชีวิต จึงเป็นสิ่งที่พวกเขาพยายามปกป้องอัตลักษณ์ทางวัฒนธรรมของตนเอง

เช่นเดียวกับกลุ่มชาติพันธุ์ปกากะญอ บ้านแม่กลางหลวง ที่เผชิญกับผลกระทบดังกล่าว จึงต้องมีการปรับตัวทางวัฒนธรรมเพื่อความอยู่รอดในสังคมประเทศไทยนับว่าเป็นสังคมพหุวัฒนธรรมที่มีความหลากหลายของกลุ่มชาติพันธุ์ แต่ในขณะเดียวกันประเด็นเหล่านี้ก็กลายเป็นสิ่งที่อ่อนไหวในมิติการเมืองหรือการพัฒนาและนำไปสู่การกลืนกลายวัฒนธรรมด้วยกระบวนการมีส่วนร่วมของการสร้างชาติให้เป็นหนึ่งเดียว โดยมีหลักการที่ว่ามนุษย์มักจะมีสายเลือดและประวัติศาสตร์เดียวกัน จึงเปรียบเสมือนครอบครัวเดียวกัน ทำให้เกิดความมั่นคงในชาติและเกิดจิตสำนึกในการเป็นสังคมเดียวกันที่มีการให้สิทธิและโอกาสที่เท่าเทียมในด้านสังคม การเมืองและเศรษฐกิจ แต่ในความเป็นจริงสังคมที่มีความหลากหลายทางวัฒนธรรม เชื้อชาติและศาสนาเช่นนี้ หากรัฐยึดถือแนวคิดของกลุ่มวัฒนธรรมเพียงชนชาติเดียวจะนำไปสู่การกีดกันกลุ่มวัฒนธรรมหรือกลุ่มชาติพันธุ์นั้นไป และเกิดผลกระทบในการที่กลุ่มวัฒนธรรมย่อยถูกกลืนไปกับวัฒนธรรมใหญ่จนสูญเสียความเป็นตัวตนและอัตลักษณ์ทางชาติพันธุ์ ตลอดจนเข้าสู่สภาวะชายขอบ การแบ่งแยกเขาแบ่งแยกเราที่ทำให้เห็นถึงความแตกต่างทางชาติพันธุ์ชัดเจน (ประสิทธิ์ ลีปรีชา, 2565)

ชุมชนบ้านแม่กลางหลวงจัดตั้งการท่องเที่ยวนี้ขึ้นมาเพื่อให้เกิดการยอมรับจากสังคมในการถูกตีตราและการมีอคติทางชาติพันธุ์ต่อพวกเขาที่มองว่าเป็นกลุ่มคนที่ทำให้ลายทรัพยากรธรรมชาติ ทำไร่หมุนเวียน และการปลูกฝิ่น เพื่อให้เกิดความเข้าใจและความสัมพันธ์อันดีแก่ทุกฝ่าย รวมถึงการเผยแพร่วัฒนธรรมและวิถีชีวิต

ของกลุ่มชาติพันธุ์กะเหรี่ยงให้มีความเข้าใจในบริบทของการดำรงชีวิตคนอยู่กับป่าให้มากขึ้น ตลอดจนสนับสนุนชุมชนและสมาชิกในชุมชนให้มีการประกอบอาชีพที่สามารถเลี้ยงตนเองได้ การส่งเสริมรายได้ให้ทุกคนมีงานทำ และชุมชนเป็นที่รู้จักและถูกยอมรับมากขึ้นในวงกว้าง (พัชรนันท์ คงเจริญ, 2559) โดยรัฐส่งเสริมชุมชนด้วยแนวทางการพัฒนาท่องเที่ยว ถือเป็นหนึ่งในการบริหารจัดการพื้นที่อุทยานแห่งชาติดอยอินทนนท์ โดยเปิดเส้นทางเดินป่าบริเวณบ้านแม่กลางหลวงถึงดอยหัวเสือ และน้ำตกผาดอกเสี้ยว รวมถึงส่งเสริมการทำนาขั้นบันได และนำทุนทางวัฒนธรรมของตนเองมาจัดการให้เกิดประโยชน์ ภายใต้การจัดการของหน่วยงานรัฐ ภาคเอกชน และที่สำคัญสถานีวิจัยโครงการหลวงดอยอินทนนท์ที่ได้ร่วมมือกับคนในชุมชนให้อยู่ในทิศทางเดียวกัน เนื่องจากชุมชนก็อยู่ในพื้นที่ของอุทยานแห่งชาติ อย่างไรก็ตาม ชาวบ้านก็ได้มีการปรับตัวให้สอดคล้องกับข้อบังคับของการอาศัยในพื้นที่อุทยานแห่งชาติดอยอินทนนท์อย่างสันติระหว่างคนกับป่าภายใต้การจัดการป่าตามแนวทางของรัฐ (สิริวัฒนา ไจมา และคณะ, 2546)

ทั้งนี้ การบริหารจัดการท่องเที่ยวโดยชุมชนของบ้านแม่กลางหลวงมีการตั้งกฎระเบียบขึ้นมาภายในชุมชน โดยคนในชุมชนเป็นผู้ตั้งระเบียบขึ้นเองจากคณะกรรมการของชุมชน โดยสมาชิกทุกคนต้องยอมรับปฏิบัติตามข้อบังคับของชุมชน ห้ามขายสินค้าผิดกฎหมาย ห้ามบังคับหรือยึดเยียดกิจกรรมแก่นักท่องเที่ยว อีกทั้งยังมีกฎระเบียบของนักท่องเที่ยว เช่น แต่งกายด้วยความสุภาพ ห้ามนำสิ่งมีนเมาเข้ามาในชุมชน ห้ามเสียงดัง ห้ามขายและหญิงพักด้วยกันแบบโฮมสเตย์เพื่อป้องกันประพฤติดูชั่วสาว ส่วนในด้านของรายได้ให้มีการสนับสนุนสิ่งแวดล้อมของชุมชน สนับสนุนกองทุนสาธารณะประโยชน์ สนับสนุนสวัสดิการชุมชน การศึกษา และเก็บเป็นทุนสำรองจ่ายในยามฉุกเฉิน เป็นต้น ดังภาพ (พัชรนันท์ คงเจริญ, 2559)



ภาพที่ 4 บ้านพักโฮมสเตย์ของชุมชนชาติพันธุ์บ้านแม่กลางหลวง อำเภอจอมทอง จังหวัดเชียงใหม่

ที่มา: ผู้เขียน (2563)

ในขณะที่เดียวกันการมีส่วนร่วมของคนในชุมชนยังพบว่า การตัดสินใจต่าง ๆ ที่เกี่ยวกับชุมชนยังคงเป็นผู้นำชุมชนและผู้ก่อตั้งชุมชนการท่องเที่ยว การตัดสินใจอยู่ในระดับประธาน รองประธาน และคณะกรรมการเท่านั้น ทว่าประชาชนค่อนข้างมีส่วนร่วมน้อยในการตัดสินใจ สำหรับการมีส่วนร่วมในระดับปฏิบัติการ พบว่าคนในชุมชนมีส่วนช่วยเผยแพร่ความรู้และประชาสัมพันธ์การท่องเที่ยวโดยชุมชนนี้ แต่การแก้ไขปัญหาต่าง ๆ ที่เกิดขึ้นยังคงเป็นประธาน รองประธาน และคณะกรรมการ ทั้งนี้ในด้านการจัดการบริหารผลประโยชน์ของชุมชนก็มีการกระจายรายได้ในการพัฒนาชุมชนมากขึ้น เช่น การทำถนน การไฟฟ้า การประปา และการศึกษา ซึ่งทุกคนในชุมชนต่างได้รับผลประโยชน์จากการท่องเที่ยวในระดับปานกลาง รวมถึงขีดความสามารถในการรองรับนักท่องเที่ยวของบ้านแม่กลางหลวงสามารถรองรับนักท่องเที่ยวได้ประมาณ 60 คน ซึ่งเป็นสิ่งที่ดีในการบริหารจัดการท่องเที่ยวเพื่อที่ไม่ให้นักท่องเที่ยวเกิดความแออัดและไม่สบายใจในการมาใช้บริการ (เทพ ประมินทร์ พงษ์พานิช และวารากรร์ ดวงแสง, 2563)

2) กิจกรรมการท่องเที่ยวภายในชุมชน

ภายในชุมชนบ้านกลางหลวงได้มีการจัดกิจกรรมการท่องเที่ยวภายในชุมชน เป็นกิจกรรมที่มีความเกี่ยวข้องกับวิถีชีวิตและภูมิปัญญาของกลุ่มชาติพันธุ์ ที่ยังคงมีการสืบทอดกันมาอยู่ในปัจจุบัน เช่น พิธีกรรมบวชป่า พิธีกรรมผูกข้อมือ หรือพิธีกรรมสู่ขวัญ เป็นต้น และกิจกรรมที่เกี่ยวข้องกับธรรมชาติ เช่น การชมนาขั้นบันได ซึ่งเป็นการทำนาบนพื้นที่สูง ด้วยการปรับพื้นที่หน้าดินที่เคยใช้ปลูกพืชชนิดอื่นมาก่อน เพื่อผลผลิตและสร้างความมั่นคงทางอาหารบนพื้นที่สูง ทั้งนี้ นาขั้นบันไดบ้านแม่กลางหลวงจะแบ่งออกเป็น 2 ช่วง เดือนกันยายน-กลางเดือน ตุลาคม จะเป็นช่วงหน้าฝนที่ค่อนข้างจะชุ่มฉ่ำ และปลายตุลาคม-ต้นพฤศจิกายน เป็นช่วงที่ข้าวเริ่มออกรวงเป็นสีทอง อีกทั้งนักท่องเที่ยวที่มาชมนาขั้นบันไดยังสามารถเข้าร่วมกิจกรรมทำนากับทางชุมชนได้ตลอดทั้งวัน ดังภาพ (ไปด้วยกัน, 2564)



ภาพที่ 5 นาขั้นบันไดชุมชนบ้านแม่กลางหลวง อำเภอจอมทอง จังหวัดเชียงใหม่ ที่มา: ผู้เขียน (2563)

นอกจากนี้ยังมีเส้นทางศึกษาธรรมชาติ มีระยะทางประมาณ 2.6 กิโลเมตร ในระหว่างเส้นทางนั้นก็จะมีความสวยงามของน้ำตกผาดอกเสี้ยวขนาด 10 ชั้น โดยชั้น 7 เป็นจุดเด่นและต้นกำเนิดของน้ำตกรักจัง จากภาพยนตร์รักจังที่เคยมาถ่ายทำ ณ สถานที่แห่งนี้ ระหว่างที่ชมน้ำตกผาดอกเสี้ยวก็จะมีสะพานไม้ไว้ข้ามลำธาร ทำให้เห็นทิวทัศน์ของน้ำตกที่ตกลงมาอย่างสวยงาม นอกจากนี้ยังมีพืชพรรณธรรมชาติ และนกหลากหลายสายพันธุ์ตามเส้นทางที่ลัดเลาะไป รวมถึงร้านกาแฟสด จากบ้านแม่กลางหลวง หลังจากเดินชมเส้นทางธรรมชาติก็พบกับร้านกาแฟที่อยู่บนเนินเขา ลักษณะเป็นเพิงหรือศาลานั่งพักผ่อน โดยจะมีสาธิตการชงกาแฟ เป็นแบบใช้ถุงกาแฟไม่ได้ใช้เครื่องชงแต่อย่างใด และการคั่วกาแฟ พร้อมผลิตภัณฑ์ที่สามารถซื้อกลับไปเป็นของที่ระลึกได้ ดังภาพ (พัชรนันท์ คงเจริญ, 2559)



ภาพที่ 6 น้ำตกผาดอกเสี้ยว แหล่งศึกษาธรรมชาติบ้านแม่กลางหลวง อำเภोजอมทอง จังหวัดเชียงใหม่
ที่มา: ผู้เขียน (2563)

สาระสำคัญข้างต้นหากวิเคราะห์ประเด็นการเปลี่ยนแปลงอัตลักษณ์ พบว่า กลุ่มชาติพันธุ์บ้านแม่กลางหลวงเป็นกลุ่มชาติพันธุ์ที่อาศัยอยู่กับป่ามาโดยตลอด ซึ่งในอดีตต้องเผชิญกับผลกระทบมากมายเป็นกลุ่มคนที่อยู่ห่างไกลจากการปกครอง ไม่สามารถเข้าถึงคุณภาพชีวิตที่ดีอย่างที่ควรจะได้รับ และภาพลักษณ์ที่แตกต่างไปจากวัฒนธรรมสังคมใหญ่ เช่น การตัดไม้ทำลายป่า การปลูกฝิ่นนำมาซึ่งปัญหา ยาเสพติด ตลอดจนจนเป็นภัยต่อความมั่นคงของชาติ การทำระบบเกษตรกรรมที่ไม่เป็นที่ยอมรับจากสังคมอย่างการทำไร่หมุนเวียน ส่งผลให้กลุ่มชาติพันธุ์กะเหรี่ยงบ้านแม่กลางหลวงต้องมีการต่อรองและต่อสู้ที่เต็มไปด้วยการถูกเอารัดเอาเปรียบ และการแย่งชิงทรัพยากรด้วยการเปลี่ยนแปลงอัตลักษณ์ทางวัฒนธรรมของตนเอง ในบริบทต่าง ๆ ที่เห็นได้ชัดคือ การท่องเที่ยวโดยชุมชนที่มาจากคนในชุมชนด้วยกันเอง เป็นผู้ดำเนินการท่องเที่ยวมาตั้งแต่ปี พ.ศ. 2542 มาจนถึงปัจจุบันและกลายเป็นแหล่งท่องเที่ยวอันดับต้น ๆ ของจังหวัดเชียงใหม่

นอกจากการต่อรองเชิงอัตลักษณ์ของชุมชนต่อสังคมภายนอก ยังมีการต่อรองเชิงอัตลักษณ์ภายในชุมชนด้วยกันเอง กล่าวคือคนในชุมชนบ้านแม่กลางหลวงต่างมีความสามัคคี และเป็นชุมชนที่เข้มแข็ง อย่างการรวมกลุ่มกันในชุมชนเพื่อให้สามารถดำรงวิถีชีวิตและอัตลักษณ์ดั้งเดิมอยู่ เช่น กลุ่มมัคคุเทศก์ที่เป็นผู้นำ และให้ความรู้ในการท่องเที่ยว โดยนำเยาวชนในหมู่บ้านมาฝึกอบรมเกี่ยวกับชุมชนบ้านแม่กลางหลวง เพื่อให้เยาวชนเหล่านี้ได้รับรู้ถึงองค์ความรู้ใหม่ ๆ ในชุมชนของตนเองและพร้อมที่จะเผยแพร่สิ่งที่เกี่ยวข้องกับชุมชนออกสู่สาธารณะ อีกทั้งยังมีกลุ่มทอผ้าที่ให้เยาวชนผู้หญิงมาฝึกการทอผ้าที่เป็นอัตลักษณ์ของชุมชน ประกอบไปด้วย ย่าม เสื้อ ผ้าคลุม และผ้าหลบ รวมถึงสถานศึกษาหรือโรงเรียน ยังคงดำเนินการสอนภาษาปกากะญอกับนักเรียนที่อยู่ในโรงเรียน เพื่อให้เด็กและเยาวชนสามารถสื่อสารภาษาของตนเองได้อยู่

การท่องเที่ยวชุมชนที่มีการบริหารจัดการอิงกับคนในชุมชนด้วยตนเอง มีการบริหารจัดการโดยคณะกรรมการศูนย์บริการท่องเที่ยวโดยชุมชนที่มีสมาชิกเป็นคนในชุมชน รวมถึงมีกฎและข้อระเบียบต่าง ๆ สำหรับการท่องเที่ยวหรือสำหรับนักท่องเที่ยวที่มาเยือน ตลอดจนการบริหารจัดการรายได้จากการท่องเที่ยวโดยชุมชนบ้านแม่กลางหลวงนี้ ยังสามารถแบ่งไปใช้เพื่อสนับสนุนในงานที่เป็นสาธารณะประโยชน์ในหลาย ๆ ด้านของชุมชน เช่น ด้านการจัดการไฟฟ้า การอนุรักษ์ทรัพยากรธรรมชาติและสิ่งแวดล้อมภายในชุมชน ค่าสนับสนุนสวัสดิการชุมชน ทุนการศึกษา ค่าตอบแทนคณะกรรมการท่องเที่ยวโดยชุมชน และก็ส่วนที่ไว้สำรองจ่ายสำหรับชุมชน

อย่างไรก็ตาม การที่รัฐก็มีแนวทางในการช่วยเหลือและส่งเสริมวิถีชีวิต ด้วยการนำเอาทุนทางวัฒนธรรมและทรัพยากรธรรมชาติมาจัดการเป็นแหล่งท่องเที่ยวที่ร่วมมือกับชุมชนบ้านแม่กลางหลวงสร้างพื้นที่แห่งอัตลักษณ์และความเป็นตัวตนของกลุ่มชาติพันธุ์ที่เกี่ยวข้องกับป่า โดยมีบทบาทเป็นผู้ดูแลป่าเช่นเดิม แต่ไม่ได้มีสิทธิในการใช้ประโยชน์จากป่าเหมือนแต่ก่อนที่อยู่ภายใต้นโยบายการอนุรักษ์สิ่งแวดล้อมและกฎหมายว่าด้วยการคุ้มครองเขตอุทยานแห่งชาติ ดอยอินทนนท์ จึงนำไปสู่การเปลี่ยนแปลงอัตลักษณ์ของตนเองภายใต้บริบทการท่องเที่ยวโดยชุมชนที่เปรียบเสมือนการเปิดโอกาสให้กลุ่มชาติพันธุ์กะเหรี่ยงบ้านแม่กลางหลวงสร้างการยอมรับและพิสูจน์ความเป็นอัตลักษณ์ทางชาติพันธุ์ โดยยึดถือวิถีชีวิตดั้งเดิมที่เกี่ยวข้องข้องกับการต่อรองกับรัฐ เพื่อให้ได้รับการยอมรับและอาศัยอยู่กันเช่นเดิม โดยที่พวกเขาไม่ต้องการที่จะอพยพออกไปจากพื้นที่ดังกล่าวที่เป็นพื้นที่อาศัยมาตั้งแต่บรรพบุรุษ และเป็นพื้นที่ทำมาหากิน

5. อภิปรายผลการศึกษา

ชุมชนบ้านแม่กลางหลวงเป็นชุมชนที่มีวิถีชีวิตเกี่ยวข้องกับป่ามาตั้งแต่บรรพบุรุษมาจนถึงปัจจุบัน และมีอัตลักษณ์ทางชาติพันธุ์ที่เป็นเอกลักษณ์อย่างการทำไร่หมุนเวียนที่ยังไม่ได้รับการยอมรับจากหน่วยงานของรัฐ เพราะกฎหมายไม่ได้กำหนดสิทธิชุมชนในการทำไร่หมุนเวียนไว้ จึงทำให้ชุมชนเปรียบเสมือนไม่มีตัวตนในสังคม ซึ่งปัญหาหลักของชุมชนมาจากการที่รัฐมีอำนาจในการควบคุมทรัพยากรทั้งหมดของพื้นที่ เช่น การเผยแพร่ การอนุรักษ์และการคุ้มครองทรัพยากรธรรมชาติและสิ่งแวดล้อม ส่งผลให้ชุมชนได้รับผลกระทบและวิถีชีวิตดั้งเดิมต้องเปลี่ยนไป ทำให้ชุมชนต้องมีการเปลี่ยนแปลงวิถีชีวิตของตนเองเพื่อความอยู่รอด สอดคล้องกับงานศึกษาของ วัชระ ศรีเมืองมูล และคณะ (2564) ที่ได้ศึกษาเรื่อง “การใช้วัฒนธรรมกะเหรี่ยงในการต่อรองกับนโยบายการจัดการทรัพยากรธรรมชาติของรัฐ กรณีศึกษา: ชุมชนแม่ลานคำ อำเภอสะเมิง จังหวัดเชียงใหม่” ที่เผชิญปัญหาการจัดการนโยบายของรัฐในการดำเนินชีวิตแบบดั้งเดิมไม่ได้ ชาวบ้านต่างหวาดระแวงจะถูกดำเนินคดี รวมถึงในปี พ.ศ. 2529 รัฐได้เข้ามาส่งเสริมการปลูกพืชเชิงเดี่ยวที่ทับพื้นที่ไร่หมุนเวียน ซึ่งจะสามารถสร้างรายได้ให้กับคนในชุมชนได้อย่างมากมาย ดังนั้น ชุมชนแม่ลานคำจึงมีการต่อรองกับรัฐโดยการยื่นหยัดทำไร่หมุนเวียน และยึดหลักปรัชญาเศรษฐกิจพอเพียงมาใช้ในการจัดการทรัพยากรธรรมชาติร่วมกับการดำเนินวิถีชีวิต ถึงแม้ว่าชุมชนบ้านแม่กลางหลวง และชุมชนบ้านแม่ลานคำจะมีวิธีการต่อรองที่ต่างกัน แต่ทั้งสองชุมชนก็ยังมีเป้าหมายเดียวกันคือการที่พวกเขาสามารถอยู่กับป่าได้เช่นเดิมที่เป็นวิถีชีวิตของพวกเขาเพื่อแสดงจุดยืนและนำเสนอภาพลักษณ์ทางวัฒนธรรมของพวกเขาให้เป็นที่ยอมรับ

นอกจากนี้ การจัดการท่องเที่ยวบ้านแม่กลางหลวงในปัจจุบันนี้ได้กลายเป็นสถานที่ยอดนิยมของนักท่องเที่ยวทั้งในประเทศและต่างประเทศ เนื่องจากมีอัตลักษณ์ทางวัฒนธรรมและวิถีชีวิตที่โดดเด่น ด้วยประเพณี พิธีกรรม และระบบเกษตรกรรมทำนาขั้นบันได จึงได้นำเอาทรัพยากรเหล่านี้มาสร้างเป็นการท่องเที่ยวโดยชุมชน ซึ่งการท่องเที่ยวชุมชนที่เกิดขึ้นในปัจจุบันนี้มักจะเข้าสู่กระบวนการกลายเป็นสินค้า คือการนำเสนอความจริงแท้ในบริบทการท่องเที่ยว เป็นสิ่งที่ถูกสร้างขึ้นมากกว่า แม้ในความเป็นจริงวิถีชีวิตของกลุ่มชาติพันธุ์ได้เปลี่ยนไปแล้ว การนำเอาอัตลักษณ์ทางชาติพันธุ์มาแสดงก็เหมือนเป็นการจัดฉากหรือจำลองเพื่อแสดงวิถีชีวิตแบบดั้งเดิมให้นักท่องเที่ยวได้มาชม สะท้อนให้เห็นถึงความหมายในมิติเชิงพาณิชย์และการสร้างขึ้นใหม่ที่กลายเป็นสัญลักษณ์หรือจุดขาย เป็นมูลค่าทางสินค้าที่ก่อให้เกิดรายได้เพื่อตอบสนองการท่องเที่ยวในยุคปัจจุบัน

สอดคล้องกับงานศึกษาของ ประสิทธิ์ ลีปรีชา (2565) ที่ได้กล่าวถึงการท่องเที่ยวกับกลุ่มชาติพันธุ์เป็นการนำอัตลักษณ์ทางชาติพันธุ์ของตนมาสร้างจุดเด่นเฉพาะ เพื่อดึงดูดนักท่องเที่ยวจากภายนอกเข้ามาเยือน โดยมีเป้าหมายในการเป็นช่องทางในการสร้างรายได้แก่ผู้คนในชุมชนและสร้างความเข้าใจบนพื้นฐานของความแตกต่างทางวัฒนธรรมของกลุ่มชาติพันธุ์และนักท่องเที่ยว เมื่อภาพลักษณ์ดังกล่าวถูกเผยแพร่ออกไปเพื่อสอดคล้องกับความคาดหวังของนักท่องเที่ยวที่ต้องการเห็นถึงความจริงแท้ในวิถีชีวิตของชุมชน แต่ในขณะเดียวกันวัฒนธรรม สังคม และวิถีชีวิตของพวกเขานั้นมีความเป็นพลวัต และมีการปรับเปลี่ยนไปตามกาลเวลาดังนั้น สิ่งที่ชาวบ้านในชุมชนได้มีการนำเสนอภาพลักษณ์เพื่อแสดงความจริงแท้เกี่ยวกับวิถีชีวิตนั้น เพื่อให้เกิดความประทับใจแก่นักท่องเที่ยวที่มาเยือน เช่นเดียวกับกลุ่มชาติกะเหรี่ยงสะกอ บ้านแม่กลางหลวง ที่ได้มีการต่อรองเพื่อเปลี่ยนแปลง

ความสัมพันธ์กับกลุ่มอำนาจที่เหนือกว่าภายใต้บริการการพัฒนาเศรษฐกิจ และสังคมอย่างการท่องเที่ยวโดยชุมชน

6. ข้อเสนอแนะต่องานศึกษา

1) การออกแบบการวางแผนการขับเคลื่อนการทำงานร่วมกันของกลุ่มผู้มีส่วนได้ส่วนเสีย พบว่า กลุ่มชาติพันธุ์กะเหรี่ยงสะกอบ้านแม่กลางหลวง ในปัจจุบันนี้ได้มีส่วนร่วมในกระบวนการจัดการท่องเที่ยวโดยชุมชนร่วมกับภาครัฐ และหน่วยงานที่เกี่ยวข้อง ซึ่งการที่รัฐได้ให้สิทธิชุมชนในการจัดการทรัพยากร ทางวัฒนธรรมและทรัพยากรธรรมชาติ นับว่าเป็นการเปิดโอกาสให้ชุมชน ได้แสดงศักยภาพตามแนวทางที่ต้องการ ด้วยการคิดและวางแผนร่วมกับ หน่วยงานรัฐในการส่งเสริมศักยภาพและคนในชุมชนให้เกิดการพัฒนาอย่างยั่งยืน แต่ในขณะเดียวกันถึงแม้ว่ารัฐจะให้สิทธิแก่ชุมชน การใช้ประโยชน์จากป่า ต่่วิวชีวิตก็ต้องเปลี่ยนไปเพื่อให้สามารถดำรงอยู่ได้ในสังคม

2) การสนับสนุนให้คนรุ่นใหม่ของปกากะญอได้เข้ามามีส่วนร่วม ในกระบวนการจัดการชุมชน เนื่องจากวัฒนธรรมก็มีความเป็นพลวัตที่เปลี่ยนไป ตามบริบทสถานการณ์โลก ทำให้เกิดการผสมผสานวัฒนธรรมใหม่ คนรุ่นใหม ก็ไม่ได้สวมใส่เครื่องแต่งกายหรือสื่อสารด้วยภาษาของกลุ่มชาติพันธุ์อย่างเดียวก ทำให้ผู้ศึกษามีข้อเสนอแนะต่อประเด็นดังกล่าวว่า ควรมีการสนับสนุนให้คนรุ่นใหม่ ได้เข้ามามีส่วนร่วมในกระบวนการจัดการชุมชนให้มากขึ้น หรือสร้างจิตสำนึก เกี่ยวกับความภูมิใจในชาติพันธุ์ของตนเอง โดยใช้เครื่องมือคือสถาบันครอบครัว สถาบันการศึกษาในการปลูกฝังเพื่อการสืบทอดและคงอยู่ของการดำรงอัตลักษณ์ ของคนในชุมชน

3) การไม่มุ่งเน้นการพัฒนาเฉพาะด้านเศรษฐกิจและคำนึงถึงมิติทางวัฒนธรรมที่สอดคล้องกับวิถีชีวิตของกลุ่มชาติพันธุ์ ภาครัฐที่ไม่ควรกระตุ้นการพัฒนาเศรษฐกิจมากเกินไป ควรส่งเสริมวัฒนธรรม ภูมิปัญญาตามแบบแผนวิถีชีวิตของกลุ่มชาติพันธุ์ดั้งเดิมแบบเป็นธรรมชาติไม่ยึดเยียด เพื่อลดปัญหาและความขัดแย้งระหว่างกลุ่มชาติพันธุ์และเจ้าหน้าที่รัฐ

รายการอ้างอิง

ภาษาไทย

- กฤษฎา บุญชัย. (2557). **โรหมุนเวียน สิทธิทางวัฒนธรรมเพื่อความเป็นธรรมทางนิเวศและสังคม**. [ออนไลน์]. สืบค้นจาก <https://www.ldi.or.th/2021/02/25/swidden/?fbclid=IwAR2iL5YsaGXylCuS5s6RFIt53OK8XLBSjgtncUpvfPVEURrQhLBZHgBRiYw>.
- เจษฎา เนตะวงศ์ และสุदारัตน์ ศรีอุบล. (2565). **รายงานสถานการณ์ชาติพันธุ์ประจำปี 2565**. [ออนไลน์]. สืบค้นจาก <https://www.sac.or.th/portal/th/article/detail/413>.
- ฉัตรทิพย์ สุวรรณชิน และพนมพร จันทรปัญญา. (2558). “การสร้างอัตลักษณ์ของผู้เรียนในระดับอุดมศึกษา”. **วารสารปัญญาภิวัฒน์**, 7(2).
- เทพ ประมินทร์ พงษ์พานิช และวราภรณ์ ดวงแสง. (2563). “ขีดความสามารถในการรองรับของแหล่งท่องเที่ยวโดยชุมชน บ้านแม่กลางหลวง อำเภอจอมทอง จังหวัดเชียงใหม่”. **วารสารวิชาการวิทยาลัยบริหารศาสตร์**, 4(3).
- ไปด้วยกัน. (2564). **บ้านแม่กลางหลวง พักผ่อนคลาย ชมวิวนาข้าวขั้นบันได**. [ออนไลน์]. สืบค้นจาก <https://www.paiduaykan.com/travel/%E0%B8%9A%E0%B9%89%E0%B8%B2%E0%B8%99%E0%B9%81%E0%B8%A1%E0%>

B9%88%E0%B8%81%E0%B8%A5%E0%B8%B2%E0%B8%87%E0%B8%AB%E0%B8%A5%E0%B8%A7%E0%B8%87.

ประสิทธิ์ ลีปรีชา. (2565). **ชาติพันธุ์สัมพันธ์ การเมืองของความสัมพันธ์และแนวคิดการศึกษา**. กรุงเทพมหานคร: ศูนย์มานุษยวิทยาสิรินธร (องค์การมหาชน).

พัชรนันท์ คงเจริญ. (2559). **MAEKALNGLUANG DIARY ความทรงจำจากแม่กลางหลวง**. งานวิจัยเฉพาะเรื่อง สาขาวิชาบัณฑิตอาสาสมัคร วิทยาลัยพัฒนศาสตร์ ป๋วยอึ้งภากรณ์ มหาวิทยาลัยธรรมศาสตร์.

มูลนิธิพัฒนาภาคเหนือ. (2558). **ไร่หมุนเวียน ความท้าทายและความหมายของมรดกโลกทางวัฒนธรรม**. กรุงเทพมหานคร: ศูนย์มานุษยวิทยาสิรินธร.

ยศ สันตสมบัติ. (2558). **ชาติพันธุ์ได้อ่านจเสียงแห่งชาติพันธุ์ในโลกเสรีนิยมใหม่**. กรุงเทพมหานคร: ศูนย์มานุษยวิทยาสิรินธร (องค์การมหาชน): 17-18.

วัชรระ ศรีเมืองมูล และคณะ. (2564). “การใช้วัฒนธรรมกะเหรี่ยงในการต่อรองกับนโยบายการจัดการทรัพยากรธรรมชาติของรัฐ กรณีศึกษา: ชุมชนแม่ลานคำ อำเภอสะเมิง จังหวัดเชียงใหม่”. **วารสารมนุษยศาสตร์และสังคมศาสตร์ มหาวิทยาลัยราชภัฏเชียงใหม่**, 3(1).

สถาบันวิจัยและพัฒนา มหาวิทยาลัยขอนแก่น. (2536). **การจัดการทรัพยากรธรรมชาติโดยชุมชน**. หนังสือรวมบทความงานสัมมนาประจำปี 2536 การจัดการทรัพยากรธรรมชาติและสิ่งแวดล้อมในภาคอีสานโดยองค์กรชุมชน. กรุงเทพมหานคร: บริษัท เคล็ดไทย จำกัด.

สิริวัฒนา ไจมา และคณะ. (2546). **โครงการการจัดการท่องเที่ยวเชิงนิเวศ**

ชุมชนบ้านแม่แม่กลางหลวง ดอยอินทนนท์ จังหวัดเชียงใหม่.

รายงานวิจัยเพื่อท้องถิ่น ฉบับสมบูรณ์ (กุมภาพันธ์ 2546). สำนักงาน
กองทุนสนับสนุนการวิจัย.

สุวณี ทรัพย์พิบูลผล. (2544). **การท่องเที่ยวเชิงนิเวศกับการเปลี่ยนแปลงของ**

ชุมชนปกากะญอ (กะเหรี่ยง)บ้านแม่กลางหลวงและบ้านอ่าวกา

น้อยอุทยานแห่งชาติดอยอินทนนท์จังหวัดเชียงใหม่. การค้นคว้า

อิสระ. ปริญญาศิลปศาสตรมหาบัณฑิต สาขาวิชาการจัดการมนุษย์กับ
สิ่งแวดล้อม บัณฑิตวิทยาลัย, มหาวิทยาลัยเชียงใหม่.

สำนักงานวัฒนธรรมจังหวัดลำปาง. (2563). **กลุ่มชาติพันธุ์ในพื้นที่จังหวัดลำปาง.**

[ออนไลน์]. สืบค้นจาก <https://www.mculture.go.th/lampang>.

[/images/File/64/eBook_compressed.pdf?fbclid=IwAR0hHUWNc](https://www.mculture.go.th/lampang/images/File/64/eBook_compressed.pdf?fbclid=IwAR0hHUWNc)

[SKUaYqx3znsU3mNvJnCnjhuMkfAKpqGWHS5TImI9RSL4DL7o](https://www.mculture.go.th/lampang/images/File/64/eBook_compressed.pdf?fbclid=IwAR0hHUWNcSKUaYqx3znsU3mNvJnCnjhuMkfAKpqGWHS5TImI9RSL4DL7o).

สำนักงานเทศบาลตำบลสันป่าม่วง. (2562). **ฐานข้อมูลภูมิปัญญา ท้องถิ่น ด้าน**

การจัดการทรัพยากรธรรมชาติและสิ่งแวดล้อม (การบวชป่า).

[ออนไลน์]. สืบค้นจาก

<http://www.sanpamuang.go.th/site/2019/08/17/ฐานข้อมูลภูมิ>

[ปัญญาท้องถิ่น-4/](http://www.sanpamuang.go.th/site/2019/08/17/ฐานข้อมูลภูมิ).

ปีเตอร์ ร็อสเส็ต. (2564). “ไร้หมุนเวียน” และความ(ไม่)ยังยืน?” ใน โครงการนำร่องอันต้ามัน และหน่วยปฏิบัติการวิจัยชนพื้นเมืองและทางเลือกการพัฒนา สถาบันวิจัยสังคม จุฬาลงกรณ์มหาวิทยาลัย. [ออนไลน์]. สืบค้นจาก <http://www.cusri.chula.ac.th/wp-content/uploads/2021/10/c-55%E0%B8%95%E0%B9%89%E0%B8%AD%E0%B8%A2%E0%B8%95%E0%B8%B4%E0%B9%88%E0%B8%875.pdf>.

CBT Review North. (2564). Mae Kalngluang. [ออนไลน์]. สืบค้นจาก <https://phoenixtourblog.wordpress.com/666-2/>.