

เล่าแจ้งแถลงข่าว

ฉบับที่ 3 > เดือนพฤษภาคมและมิถุนายน พ.ศ. 2566

เวทีสาธารณะ “ข้อเสนอนโยบายการแก้ไขปัญหาอาหารทะเลและ
คุณภาพชีวิตชาวประมงพื้นบ้านสู่การจัดการอาหารทะเลไทยอย่างยั่งยืน”



เมื่อวันอังคารที่ 2 พฤษภาคม พ.ศ. 2566 สถาบันวิจัยสังคม จุฬาลงกรณ์มหาวิทยาลัย ร่วมกับสมาคมสมาพันธ์ชาวประมงพื้นบ้านแห่งประเทศไทย สมาคมรักษ์ทะเลไทย มูลนิธิธันดามัน และมูลนิธิเพื่อการพัฒนาที่ยั่งยืน จัดเวทีสาธารณะ “ข้อเสนอนโยบายการแก้ไขปัญหาอาหารทะเลและคุณภาพชีวิตชาวประมงพื้นบ้านสู่การจัดการอาหารทะเลไทยอย่างยั่งยืน” ณ ห้องประชุม 201 อาคารวิจัยจุฬาลงกรณ์มหาวิทยาลัย โดยมีการถ่ายทอดผ่าน Facebook สมาพันธ์ชาวประมงพื้นบ้านแห่งประเทศไทย โดยผู้เข้าร่วมจะได้รับรู้สถานการณ์ของชาวประมงพื้นบ้านที่เผชิญปัญหาเรื่องต้นทุนสูง ทรัพยากรลดลง สภาพอากาศที่แปรปรวนเร็ว ฯลฯ นอกจากนี้จะส่งผลกระทบต่อคุณภาพชีวิตในชุมชนแล้ว ยังมีผลต่อการเข้าถึงอาหารทะเลสดที่มีคุณภาพและราคาพอซื้อหาได้โดยประชาชนโดยทั่วไป ความรู้ของชาวประมงพื้นบ้านที่ใช้เรือขนาดเล็กและเครื่องมือประมงที่เรียบง่ายก็เป็นเรื่องสำคัญ ปัญหาที่กล่าวมานี้จำเป็นต้องมีทิศทางนโยบายทางการเมือง การแก้ไขระเบียบ กฎหมาย และการปฏิบัติการที่ชัดเจน จึงมีการจัดเวทีเพื่อนำข้อเสนอมาถ่ายทอดต่อสาธารณะและให้ตัวแทนพรรคการเมืองได้รับฟังและให้ข้อคิดเห็น โดยสิ่งที่ได้จากเวทีดังกล่าวคือ สมาคมสมาพันธ์ประมงพื้นบ้านแห่งประเทศไทยและภาคีเครือข่าย ได้จัดทำข้อเสนอเชิงนโยบาย 2 หมวด รวม 19 ข้อ คือหมวดนโยบายว่าด้วยการประมงและทะเลยั่งยืน เช่น การกำหนดโควตาการจับสัตว์น้ำ การควบคุมการจับสัตว์น้ำวัยอ่อน ไปจนถึงกระทั่งการควบคุมโครงการขนาดใหญ่ในพื้นที่ชายทะเล และหมวดว่าด้วยการพัฒนาคุณภาพชีวิตชาวประมง เช่น การปรับปรุงระเบียบที่เกี่ยวกับการจดทะเบียนเรือประมงพื้นบ้าน การจัดตั้ง “โรงเรียนชาวประมงพื้นบ้านยั่งยืน”

งานเสวนาสาธารณะ “สมาชิกวุฒิสภาในฐานะหุ้นส่วนประชาธิปไตย”

ภาคีเพื่อรัฐธรรมนูญประชาธิปไตย กลุ่มสันทันประชาธิปไตย สถาบันวิจัยสังคม จุฬาลงกรณ์มหาวิทยาลัย และสถาบันปรีดี พนมยงค์ ขอเชิญสื่อมวลชนและผู้สนใจเข้าร่วมฟังการเสวนาหัวข้อ

สมาชิกวุฒิสภา ในฐานะหุ้นส่วน ประชาธิปไตย

12:00 - 13:00 น. ลงทะเบียน
13:00 - 13:10 น. กล่าวต้อนรับ โดย ศ.สุรัชย์ หวังแก้ว สถาบันวิจัยสังคม จุฬาลงกรณ์มหาวิทยาลัย
และกล่าวเปิดงาน โดย ดร.อรุณรัตน์ ธรรมใจ ประธานคณะกรรมการนันทาภักดีเพื่อรัฐธรรมนูญประชาธิปไตย
13:10 - 14:30 น. เวทีเสวนาหัวข้อ “สมาชิกวุฒิสภาในฐานะหุ้นส่วนประชาธิปไตย” โดย ดร.สตีเฟ่น สิมพาศน์วิบูลย์ คุณค่านิยม สิทธิสยาม คุณภักดีศักดิ์รัตน์ วรณะวราห์ คุณเฉลิมชัย เพ็ชร์ทอง และคุณณพนธ์เกียรติ บุญยรัตน์ ดำเนินรายการโดย ดร.เอกพันธ์ ปิณฑาวณิช และคุณณภัฏฐา นกัศรณา
14:30 - 15:30 น. ถาม-ตอบ

11 พฤษภาคม 2566
เวลา 13:00 - 15:30 น.

ณ ห้อง Smart Classroom ชั้น 7 อาคารเกษมอุทยานิน คณะรัฐศาสตร์ จุฬาลงกรณ์มหาวิทยาลัย

โปรดสแกนเพื่อลงทะเบียนเข้าร่วมงาน



เมื่อวันที่ 11 พฤษภาคม พ.ศ. 2566 สถาบันวิจัยสังคม จุฬาลงกรณ์มหาวิทยาลัย ร่วมกับภาคีเพื่อรัฐธรรมนูญประชาธิปไตย จัดงานเสวนาสาธารณะ หัวข้อ “สมาชิกวุฒิสภาในฐานะหุ้นส่วนประชาธิปไตย” ณ ห้อง Smart Classroom ชั้น 7 อาคารเกษมอุทยานิน คณะรัฐศาสตร์ ผู้เข้าร่วมงานดังกล่าวได้แลกเปลี่ยนมุมมองเรื่องบทบาทของสมาชิกวุฒิสภา รับรู้และเข้าใจการใช้สิทธิ ของสมาชิกวุฒิสภาในการเลือกนายกรัฐมนตรี การแก้ไขรัฐธรรมนูญ

การอบรมหลักสูตรนักบริหารระดับสูง กระทรวงเกษตรและสหกรณ์ รุ่นที่ 6

ความเครียดจากการทำงาน

งานที่ทำให้เครียดหรือไม่? 85.56% (เครียด) 14.44% (ไม่เครียด)

สาเหตุความเครียด

- ไม่มีเงิน 0.72%
- ปริมาณงานมากเกินไป 2.17%
- ทำงานหนักเกินไป 0.72%
- ผู้บังคับบัญชาไม่ดี 3.62%
- เรื่องไม่ยุติ 2.17%
- การสื่อสารไม่ดี 1.45%
- ขาดการยอมรับ 2.9%
- ขาดคน 14.49%
- ขาดคน 8.7%
- ขาดคน 11.59%
- ไม่มีเงิน 16.09%

ระดับความเครียด

- ไม่เครียด 17.54%
- เครียดเล็กน้อย 38.07%
- เครียดปานกลาง 40.35%
- เครียดมาก 4.04%

ปัจจัยที่ก่อให้เกิดความเครียด (วันที่ทำงาน)

- ไม่เครียด 17%
- เครียดเล็กน้อย 7%
- เครียดปานกลาง 25%
- เครียดมาก 49%

งานที่ทำเมื่อเลิกงานหลัง (วันที่ 8 ชั่วโมง)

- ไม่เครียด 10%
- เครียดเล็กน้อย 10%
- เครียดปานกลาง 25%
- เครียดมาก 55%

เมื่อเลิกงานแล้วรู้สึก

- ไม่เครียด 21.05%
- เครียดเล็กน้อย 47.37%
- เครียดปานกลาง 32.63%
- เครียดมาก 1.75%

เมื่อวันที่ 24 พฤษภาคม พ.ศ. 2566 โครงการวิจัยเสริมสร้างความรอบรู้สุขภาพในองค์กรภาครัฐสำหรับข้าราชการ ภายใต้สถาบันวิจัยสังคม ร่วมกับกระทรวงเกษตรและสหกรณ์ โดยสถาบันเกษตรราธิการ ร่วมกับคณะเศรษฐศาสตร์ มหาวิทยาลัยเกษตรศาสตร์ จัดการอบรมหลักสูตรนักบริหารระดับสูง กระทรวงเกษตรและสหกรณ์ รุ่นที่ 6 (ผ่านระบบออนไลน์) เพื่อเรียนรู้การวางแผนพัฒนาตนเอง การสร้างสมดุลคุณภาพชีวิตและการทำงาน และเรียนรู้เครื่องมือวัดความสุขการทำงาน ซึ่งการอบรมครั้งนี้ผู้เข้าร่วมสามารถนำองค์ความรู้ไปต่อยอดเกี่ยวกับแนวคิด “องค์กรแห่งความสุข” เพื่อการทำงานและแนวคิด ภาวะผู้นำ และความสามารถในการบริหารจัดการได้อย่างเหมาะสมในสภาพสังคมที่มีความแตกต่างหลากหลาย

การประชุมหญ้าแฝกนานาชาติ ครั้งที่ 7

The Seventh International Conference on Vetiver (ICV-7)



ผู้ช่วยศาสตราจารย์ ดร.อุ้นเรือน เล็กน้อย อาจารย์ประจำสถาบันวิจัยสังคม จุฬาลงกรณ์มหาวิทยาลัย พร้อมด้วย ศาสตราจารย์ ดร.สุเชษฐ ลิขิตเลอสรวง อาจารย์ประจำคณะวิศวกรรมศาสตร์ จุฬาลงกรณ์มหาวิทยาลัย และคณะทำงาน เข้าร่วมการประชุมหญ้าแฝกนานาชาติ ครั้งที่ 7 เรื่อง “หญ้าแฝกเพื่อการอนุรักษ์ดินและน้ำ เฉลิมพระเกียรติพระบาทสมเด็จพระบรมชนกาธิเบศร มหาภูมิพลอดุลยเดชมหาราช บรมนาถบพิตร” ระหว่างวันที่ 29 พฤษภาคม ถึงวันที่ 1 มิถุนายน พ.ศ. 2566 ณ จังหวัดเชียงใหม่ จัดโดยสำนักงานคณะกรรมการพิเศษเพื่อประสานงานโครงการอันเนื่องมาจากพระราชดำริ (สำนักงาน กปร.) เพื่อเป็นส่วนหนึ่งในการจัดนิทรรศการ หัวข้อ “Guidelines for Promoting the Use of Vetiver Grass According to His Majesty’s Initiatives to Cope with Challenges in Today’s World” ซึ่งการจัดนิทรรศการในครั้งนี้ ผู้เข้าร่วมจะได้รับองค์ความรู้จากงานวิจัยเกี่ยวกับการใช้ประโยชน์จากหญ้าแฝกในฐานะ “นวัตกรรมสังคม” จากบทเรียนความสำเร็จของการใช้ประโยชน์จากหญ้าแฝกในระดับชุมชน ในพื้นที่ต่าง ๆ ทั้งการใช้เพื่อแก้ปัญหาคัดเซาะริมตลิ่ง การป้องกันความเสี่ยงจากการพังทลายของดินและการเกิดภัยดินถล่ม การชะล้างพังทลายของดินในพื้นที่เกษตรกรรมบนพื้นที่สูง และการใช้หญ้าแฝกเพื่อเพิ่มผลผลิตทางการเกษตร ได้แก่ ชุมชนตำบลย่านรี-กบินทร์ จังหวัดปราจีนบุรี ชุมชนบ้านห้วยขาบ และชุมชนตำบลดงพญา จังหวัดน่าน ชุมชนห้วยเขย่ง จังหวัดกาญจนบุรี และชุมชนตำบลปาร์ออน จังหวัดสุราษฎร์ธานี และรับฟังแนวทางและทิศทางการขับเคลื่อนการใช้หญ้าแฝก เพื่อการรับมือกับความท้าทายในโลกปัจจุบัน ภายใต้แผนแม่บทการพัฒนาและรณรงค์การใช้หญ้าแฝกอันเนื่องมาจากพระราชดำริ ฉบับที่ 7 (พ.ศ. 2566-2570) รวมถึงการเชื่อมโยงต่อยอดองค์ความรู้เกี่ยวกับการใช้ประโยชน์จากหญ้าแฝกในมิติต่าง ๆ ทั้งในมิติด้านเศรษฐกิจ มิติด้านสังคม และมิติด้านสิ่งแวดล้อม ในฐานะ “นวัตกรรมสังคม” เพื่อรับมือกับการเปลี่ยนแปลงในบริบทโลก ร่วมกับหน่วยงานภาคส่วนอื่น ๆ ที่เกี่ยวข้อง

Post-Election #ภาพอนาคตหลังเลือกตั้ง “Political Safety Net”



เมื่อวันอังคารที่ 13 มิถุนายน พ.ศ. 2566 สถาบันวิจัยสังคม จุฬาลงกรณ์มหาวิทยาลัย ร่วมกับ The Active ไทยพีบีเอส สำนักงานกองทุนสนับสนุนการส่งเสริมสุขภาพ (สสส.) สำนักงานคณะกรรมการสุขภาพแห่งชาติ (สช.) สำนักงานนวัตกรรมแห่งชาติ (NIA) มูลนิธิ ฟรีดริช เนามัน ประเทศไทย (FNF) สำนักงานคณะกรรมการส่งเสริมวิทยาศาสตร์ วิจัยและนวัตกรรม (สกสว) สถาบันบัณฑิตพัฒนบริหารศาสตร์ (NIDA) และภาคีเครือข่าย จัดงาน Post-Election #ภาพอนาคตหลังเลือกตั้ง “Political Safety Net” ณ ห้องอเนกประสงค์ ชั้น 1 หอศิลปวัฒนธรรมแห่งกรุงเทพมหานคร โดยการจัดงานครั้งนี้เป็นการสร้างพื้นที่ให้ประชาชนจากหลากหลายภาคส่วน มีส่วนร่วมในการออกแบบนโยบายของประเทศผ่านกระบวนการสตาร์ทอัพ สร้างการตระหนักรู้ด้านการออกแบบนโยบายที่คำนึงถึงเสียงของประชาชน เสนอแนวทางการออกแบบนโยบายที่สร้างสรรค์และรับฟังเสียงของประชาชน และต่อยอดนโยบายดี ๆ ที่เจอทางตันให้ได้ไปต่อ

สิ่งที่เกิดขึ้นจากงานดังกล่าว คือ การเสนอ 12 นโยบายที่ช่วยพลิกโฉมและขับเคลื่อนประเทศไทย 1. หยุดความรุนแรงแฝงเร้นในสังคมไทย 2. Green Space เปิดพื้นที่สร้างสรรค์เพิ่มศักยภาพเมือง 3. ปลดล็อกท้องถิ่นด้วยเศรษฐกิจสร้างสรรค์สู่เวทีโลก 4. แก่หนี้ แก่จน 5. Wellness ยิ่งใหญ่ คนไทยสุขภาพดีถ้วนหน้าเท่าเทียม 6. Active Aging: Oldy Healthy Society 7. อากาศสะอาด หยุดฝุ่น PM 2.5 8. เศรษฐกิจขยะ (Circular Economy) 9. Trilingual Thai: การศึกษาตอบโจทย์ท้องถิ่นและพลเมืองโลก 10. ตัดปีกครุฑไทย 11. รัฐของกลุ่มคนที่หลากหลาย 12. รัฐทันสมัย โปร่งใส ไร้คอร์รัปชัน (Transparency & Efficiency) และนโยบายที่นำเสนอได้รับความสนใจจากพรรคการเมืองเพื่อนำไปต่อยอด

งานเสวนา “มารู้จักชาวเลอินโดนีเซีย - ซามา - บาจา”



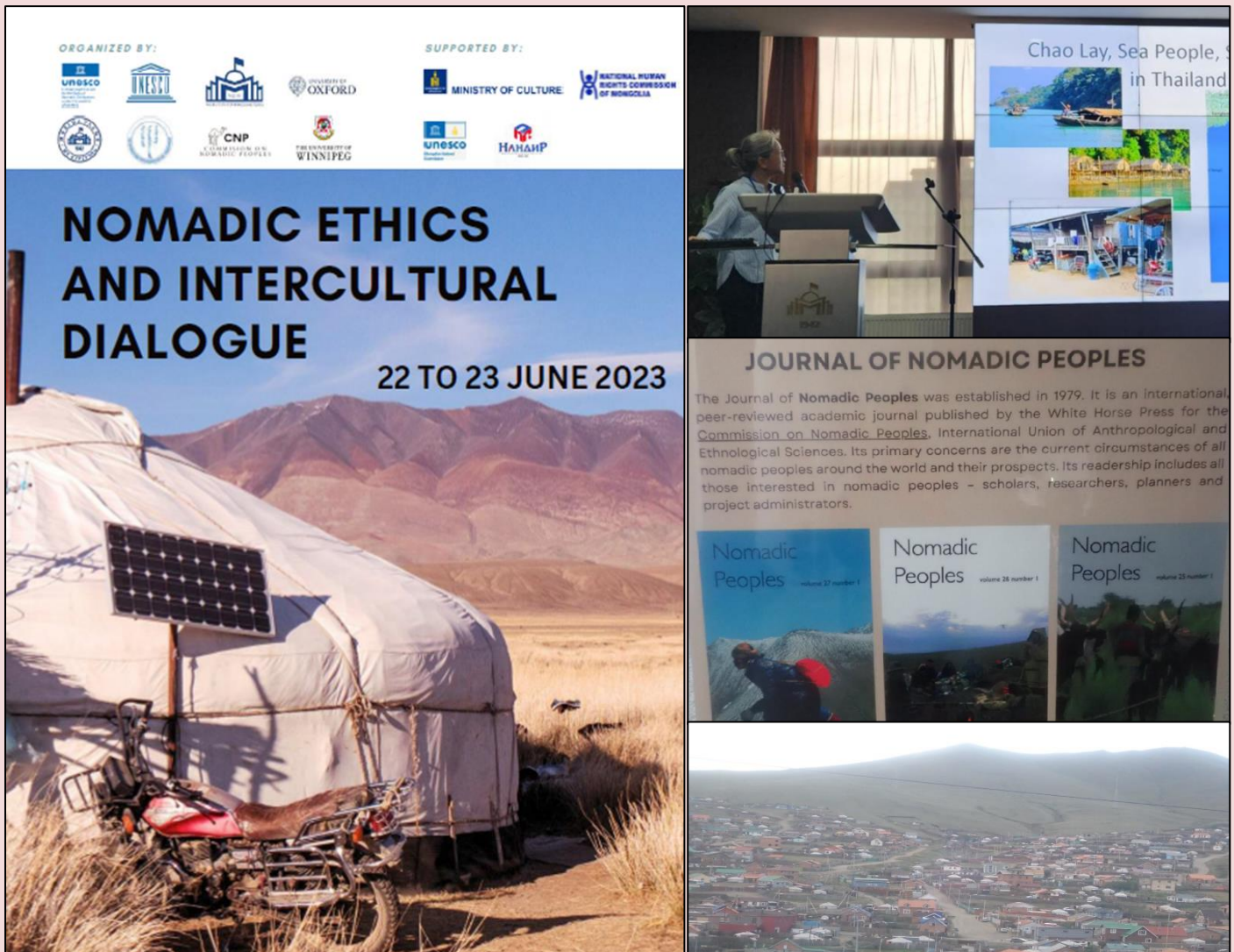
เมื่อวันอาทิตย์ที่ 18 มิถุนายน พ.ศ. 2566 โครงการนำร่องอันดามัน ภายใต้สถาบันวิจัยสังคม จุฬาลงกรณ์มหาวิทยาลัย ร่วมกับเครือข่ายชาวเล และ Indonesian Sama-Bajau Community Association (POSBI) จัดงานเสวนาหัวข้อ “มารู้จักชาวเลอินโดนีเซีย-ซามา-บาจา” (การบรรยายเป็นภาษาอินโดนีเซีย และแปลเป็นภาษาไทย) ถ่ายทอดสดผ่าน Facebook สถาบันวิจัยสังคม ซึ่งงานดังกล่าวเป็นการจัดงานในโอกาส 13 ปี มติ ครม.ชาวเล และในโอกาสที่ศูนย์ฯ ชาวเล บาดจาจากจังหวัดสุลาเวสี แวะมากรุงเทพมหานคร จึงได้มีการจัดคุยชมออนไลน์และเฟสบุคไลฟ์ร่วมกับเครือข่ายชาวเลในประเทศไทย โดยเปิดโอกาสให้มีการซักถามกันอย่างเต็มอิ่มถึง 2 ชั่วโมงเต็ม เรื่องชื่อเรียกกลุ่มชาติพันธุ์ วิถีชีวิตทางทะเล การทำมาหากิน รูปแบบเรือ พิธีต่าง ๆ ในช่วงชีวิต รวมทั้งข้อจำกัดและปัญหาที่กำลังเผชิญอยู่ โดยการพูดคุยและเปลี่ยนเช่นนี้ทำให้เกิดกระบวนการ “อาเซียนภาคประชาชน” ทำให้ผู้คนได้รู้จักกันและมีความรู้สึกร่วมในความคล้ายคลึงทางภาษา และวิถีวัฒนธรรม ในขณะเดียวกันก็ได้เรียนรู้และวิเคราะห์ถึงความแตกต่าง รวมทั้งเป็นการเรียนรู้ตัวอย่างที่ดี ๆ ทั้งในแง่ของการบริหารจัดการ การรวมกลุ่มเพื่อทำงานพัฒนาชุมชนและอนุรักษ์มรดกทางวัฒนธรรม

Nomadic Ethics: Connecting Knowledge and Practices with Policy Advocacy



เมื่อวันจันทร์ที่ 19 มิถุนายน พ.ศ. 2566 โครงการนำร่องอันดามัน ภายใต้สถาบันวิจัยสังคม จุฬาลงกรณ์มหาวิทยาลัย จัดงานเสวนา “Nomadic Ethics: Connecting Knowledge and Practices with Policy Advocacy” ณ ห้องประชุม จีคลับ อัมโยต สถาบันวิจัยสังคม งานเสวนานี้เป็นการเตรียมการก่อนการเดินทางไปนำเสนองานที่มองโกเลียเพื่อให้เกิดการแลกเปลี่ยนเรียนรู้ในทีมวิชาการที่ทำงานเรื่องชาวเลที่จะเข้าร่วมประชุมนี้ด้วยกัน ประกอบด้วยนักวิจัยจากอินโดนีเซียที่ทำเรื่องชุมชนชายฝั่งทะเล ผู้แทนภาคประชาสังคมที่ทำงานผลักดันเรื่องสิทธิของกลุ่มเฉพาะในอินโดนีเซีย ผู้นำเครือข่ายชุมชนชาวเลบาจาในอินโดนีเซีย และนิสิตหลังปริญญาเอกของจุฬาลงกรณ์มหาวิทยาลัย โดยความรู้ที่แลกเปลี่ยนกันคือเรื่องของชาวเลในเอเชียตะวันออกเฉียงใต้ในแง่ของการกระจายตัวของประชากร และประเด็นที่สำคัญ เช่น สิทธิทางวัฒนธรรม สิทธิในที่อยู่อาศัย ความมั่นคงของชุมชน ฯลฯ รวมทั้งการผลักดันให้มีการพัฒนากติกาสากลที่จะปกป้องคุ้มครองสิทธิเหล่านี้

นำเสนอบทความการประชุม “Nomadic Ethics and Intercultural Dialogue Conference”



รองศาสตราจารย์ ดร.นฤมล อรุโณทัย ผู้อำนวยการสถาบันวิจัยสังคม จุฬาลงกรณ์มหาวิทยาลัย เข้าร่วมนำเสนอ บทความในการประชุม “Nomadic Ethics and Intercultural Dialogue Conference” ระหว่างวันที่ 22-23 มิถุนายน พ.ศ. 2566 ณ เมือง Ulaanbaatar ประเทศมองโกเลีย จัดโดย International Institute for the Study of Nomadic Civilizations under the auspices of UNESCO (IISNC) ร่วมกับ Commission on Nomadic People, the National University of Mongolia, the Mongolian Anthropological Association และ UNESCO การนำเสนอเรื่องกลุ่มชาติพันธุ์ ที่เร่ร่อนทางทะเลทั้งในบริบทของไทยและอินโดนีเซียนี้ มีวัตถุประสงค์เพื่อต่อยอดงานวิจัยเรื่องชุมชนเร่ร่อนทางทะเลของไทย (ชาวเล) ไปสู่งานชนเผ่าเร่ร่อนระดับนานาชาติ เนื่องจากงานชนเผ่าเร่ร่อนในโลกนั้นเน้นที่กลุ่มที่อาศัยอยู่บนบก และส่วนใหญ่ เป็นกลุ่มเลี้ยงสัตว์ แต่งานวิจัยที่เกี่ยวกับกลุ่มเร่ร่อนทางทะเลนั้นยังไม่ได้เข้าไปเชื่อมโยงหรือมีบทสนทนากับนักวิชาการใน วงการนี้ งานนี้จะเปิดโอกาสให้มีการพิจารณากลุ่มเร่ร่อนในบริบทที่กว้างขึ้นไปกว่าของเดิม

งานเรื่อง Nomadic studies นั้นนอกจากในบริบทของทุ่งเลี้ยงสัตว์ในมองโกเลียแล้ว ยังมีนักวิชาการที่ทำงานแถบ ตะวันออกกลางกับคนเลี้ยงแกะ แพะ และอูฐ หรือที่เรียกว่า “Bedouin” ซึ่งกลุ่มเหล่านี้ถูกมองว่าเป็นกลุ่มที่ล้าหลัง แต่นักวิชาการพบว่ากลุ่มนี้มีวัฒนธรรมที่น่าสนใจและสามารถจะปรับตัวได้ท่ามกลางการเปลี่ยนแปลงของสิ่งแวดล้อม สังคม และเศรษฐกิจ การทำความเข้าใจชนเผ่าเร่ร่อนในระบบนิเวศที่แตกต่างกัน รวมทั้งวิถีที่เปลี่ยนแปลงไปท่ามกลางความ กตัตันต่าง ๆ จึงเป็นงานวิชาการที่ควรส่งเสริมและร่วมมือกันต่อไป

เก็บความ



การประชุมวิชาการระดับชาติ
เครือข่ายความสุขภาวะทางปัญญา ครั้งที่ 1
"สุขภาวะทางปัญญา: สุขภาพ จิตวิญญาณ และสังคม"
 วันที่ 17-18 สิงหาคม 2566
 อาคารเฉลิมราชกุมารี 60 พรรษา จุฬาลงกรณ์มหาวิทยาลัย

พบกันผู้ไกลถิ่นจิตภาวะปัญญาจากคนทำและ
 คนทำจากไกลถิ่นจิตภาวะปัญญาจากคนทำ จาก ชาติ
 ชาติ ชาติ ชาติ ชาติ ชาติ ชาติ ชาติ ชาติ ชาติ ชาติ

อบรมเชิงปฏิบัติการ Inner Talk Performance
 "ฝึกฝนตัวเอง" ร่วมกับ Sunee Pany Worlitsarakul

Keynote Speaker: ศ.ดร.ปัทมา วนประทีป
 "สุขภาวะทางปัญญา
 15 ปีแห่งการวิจัยและนวัตกรรม"

เปิดลงทะเบียนแล้ว
วันถึง 31 ก.ค. 66

National_Conference_2023
 # 2023_NCP_Conference
 # Soul_Connect_2023

ประชาสัมพันธ์

ขอเชิญชวนผู้ที่สนใจเข้าร่วมการประชุมวิชาการระดับชาติ เครือข่ายสุขภาวะทางปัญญา ครั้งที่ 1 “สุขภาวะทางปัญญา: สุขภาพ จิตวิญญาณ และสังคม” ระหว่างวันที่ 17-18 สิงหาคม พ.ศ. 2566 ณ ชั้น 7 และชั้น 8 อาคารเฉลิมราชกุมารี 60 พรรษา (จามจุรี 10)



HSD TALKS #6
หลักสูตรพัฒนามนุษย์และสังคม (สหสาขาวิชา)
Human and Social Development Program

การพัฒนาคนจนเมือง และคนในชุมชนแออัด

คนจนเมือง/คนในชุมชนแออัดคือใคร? ปัญหาของเขาคืออะไร และแนวทาง การพัฒนาควรเป็นเช่นไร?

วิทยากร
 นางสาววรรณภา แก้วชาติ
 ผู้ประสาน โครงการชุมชนพัฒนาที่อยู่อาศัย และตัวแทนเครือข่าย สลัม 4 ภาค

ผู้ดำเนินรายการ
 ดร.มร.ทวีพงษ์ วัฒนวิชัย
 ภาควิชา สถาปัตยกรรมศาสตร์
 วิทยาลัยวิศวกรรมศาสตร์

สถานที่
 ห้องประชุม รศ. อัมย์จิตต์
 ชั้น 4 สถาบันวิจัยสังคม
 อาคารวิจิตรศิลป์ ปรุจวนเหมาะ
 จุฬาลงกรณ์มหาวิทยาลัย
 วันศุกร์ 18 สิงหาคม พ.ศ. 2566
 เวลา 09:30 - 12:00

"เชิญชวนมาคำตอบ ของหนทางการพัฒนา คนจนเมือง/คนในชุมชนแออัด เป็นพื้นที่แห่งการเรียนรู้ ในหลายแง่มุมไปพร้อมกัน"

ประชาสัมพันธ์

ขอเชิญชวนผู้ที่สนใจเข้าร่วมกิจกรรม HSD Talks ครั้งที่ 6 ภายใต้หัวข้อ “การพัฒนาคนจนเมืองและคนในชุมชนแออัด” วันศุกร์ที่ 18 สิงหาคม พ.ศ. 2566 วิทยากรโดย คุณวรรณภา แก้วชาติ (ผู้ประสานงานโครงการมูลนิธิพัฒนาที่อยู่อาศัย และตัวแทนเครือข่าย สลัม 4 ภาค) เริ่มลงทะเบียนเข้าร่วมกิจกรรมได้ตั้งแต่วันที่ 09.00 น. เป็นต้นไป ณ ห้องประชุมจ๊อค อัมย์จิตต์ ชั้น 4 สถาบันวิจัยสังคม อาคาร วิจิตรศิลป์ จุฬาลงกรณ์มหาวิทยาลัย



BCG Research Center

ขอเชิญร่วมสร้างสรรค์ผลงาน ออกแบบตราสัญลักษณ์

"แพลตฟอร์มดิจิทัล E-commerce สินค้า BCG"
 ภายใต้ชื่อ "บีซีจีฮาย (BCGhy)"

ชิงเงินรางวัลรวมกว่า 7,000 บาท

ระยะเวลาส่งผลงาน
 24 กรกฎาคม - 11 สิงหาคม 2566
 ประกาศผลการตัดสิน 15 สิงหาคม 2566

ช่องทางการส่งผลงาน
 Email: bcg_researchunit@gmail.com

ติดต่อสอบถาม
 คณะกรรมการแข่งขันออกแบบตราสัญลักษณ์ BCG
 โทร. 02-2562-3333
 หรือติดต่อฝ่ายประชาสัมพันธ์
 ใน Facebook : BCG Research Center
 หมายเลข : 159 2730355

ประชาสัมพันธ์

ศูนย์เชี่ยวชาญเฉพาะทางการขับเคลื่อน BCG สู่อุตสาหกรรมอย่างยั่งยืน สถาบันวิจัยสังคม จุฬาลงกรณ์มหาวิทยาลัย ขอเชิญผู้ที่สนใจส่งผลงานเข้าร่วมการประกวดออกแบบตราสัญลักษณ์ (LOGO) เพื่อประกอบแพลตฟอร์ม E-commerce สินค้า BCG ภายใต้ชื่อ “บีซีจีฮาย (BCGhy)” ซึ่งเงินรางวัลรวม 7,000 บาท โดยสามารถส่งผลงานได้ตั้งแต่วันที่ 24 กรกฎาคม - 11 สิงหาคม พ.ศ. 2566 และประกาศผลการตัดสินภายในวันที่ 15 สิงหาคม พ.ศ. 2566 ทางเพจ Facebook : BCG Research Center

เล่าแจ้งแถลงข่าว : เป็นเอกสารสถาบันวิจัยสังคม เพื่อบอกเล่าข่าวสารและกิจกรรมความเคลื่อนไหวของชาวสถาบันฯ และหากต้องการชี้แนะหรือแจ้งข่าวสารต่างๆ สามารถส่งมาได้ที่ Nathapatsorn_k@hotmail.com คณะผู้จัดทำจะยินดีเป็นอย่างยิ่ง
 ที่ปรึกษา : คณะผู้บริหารสถาบันวิจัยสังคม
 คณะทำงาน : นางปาริชาติ ชิตนุกูล นายชานนท์ ปัญญาพงศ์ณรงค์ และ นางสาวณัฐภัทสร กรอกกลาง
 Website: <http://www.cusri.chula.ac.th> Facebook: <https://www.facebook.com/chula.cusri> โทรศัพท์: 0 2218 7398, 0 2218 7385 โทรสาร: 0 2255 2353