

นางทรง: บทบาทการเปลี่ยนแปลงเชิงอำนาจ
ในพิธีกรรมการบูชาภูบ้านเมย
อำเภอหนองสองห้อง จังหวัดขอนแก่น

จักรกฤษณ์ กองเกิด*

คณะศึกษาศาสตร์ มหาวิทยาลัยขอนแก่น

Email: ko_jakkrit@kkumail.com

* นักศึกษาศาขการสอนภาษาไทย คณะศึกษาศาสตร์ มหาวิทยาลัยขอนแก่น

บทคัดย่อ

ในชุมชนบ้านเมย อำเภอหนองสองห้อง จังหวัดขอนแก่น มีประเพณีที่สืบทอดกันมาอย่างยาวนานคือ ประเพณีบุญกู่ เป็นการบูชาสักการะสิ่งศักดิ์สิทธิ์และผีบรรพบุรุษที่สถิตในโบราณสถานกู่บ้านเมย ปรากฏความเชื่อการผสมผสานทางศาสนา ได้แก่ ศาสนาพุทธ ศาสนาพราหมณ์ และนางทรง (ศาสนาผี) โดยมีบทบาทในการเสี่ยงทายชะตาชุมชนและฟ้าฝนผ่านพิธีกรรมก่อนฤดูกาลทำการเกษตรกรรม บทความวิชาการชิ้นนี้จึงเป็นการศึกษาบทบาทการเปลี่ยนแปลงของนางทรงในพิธีกรรมบุญกู่ ชุมชนบ้านเมย อำเภอหนองสองห้อง จังหวัดขอนแก่น ด้วยวิธีการเก็บข้อมูลวิจัยเชิงคุณภาพทางด้านคติชนวิทยา โดยการสัมภาษณ์เชิงลึกและรูปแบบมุขปาฐะจากกลุ่ม จำนวน 5 คน ประกอบด้วย ผู้นำชุมชน ผู้นำการประกอบพิธีกรรมและปราชญ์ชาวบ้าน พร้อมด้วยการทบทวนเอกสารและงานวิจัยที่เกี่ยวข้อง

ผลการศึกษาพบว่า บทบาทเชิงอำนาจของนางทรงมีการเปลี่ยนแปลงไปต่างจากเดิมเพราะภายใต้บริบทสังคม เนื่องจากเหตุปัจจัยหนึ่งมาจากนางทรงไม่สามารถที่จะกลืนกลายผสมผสานกับพระพุทธศาสนาที่เป็นศาสนาครุฑธานีมกระแสหลักของชุมชนได้ รวมถึงปัจจัยจากภายนอกในระบบทุนนิยมสมัยใหม่ส่งผลให้นางทรงเป็นเพียงความเชื่อเฉพาะกลุ่มจนเปลี่ยนแปลงจางหายไปจากประเพณีบุญกู่

คำสำคัญ : นางทรง ร่างทรง, กู่บ้านเมย, ผี พราหมณ์ พุทธ

Spirit Medium: A Reduction of Roles and the Change of Power in KU Ban Moei Worshipping Ceremony in Nong Song Hong District, Khon Kaen Province

Jakkit Kongkoed*

Faculty of Education, Khon Kaen University

Email: ko_jakkit@kkumail.com

* Student in Teaching Thai language, Faculty of Education, Khon Kaen University.

Abstract

In Ban Moei community, Nong Song Hong district, Khon Kaen province, there has been a custom that has continued long time called Boon Ku. It is ritual worship of auspicious spirits and ghosts of ancestors at an ancient named “Ku Ban Moei”. This custom is an integration of religious beliefs between Buddhism, Brahmanism, and Thai folk (spirit medium) with the purpose to foretell the fortune of the community and rainfall through the rite before the agricultural season. This paper aims to study the transformation of Spirit Medium's role in the Boon Ku ritual. This is qualitative research on folklore. Along with documentary research, data were collected through in-depth interviews and oral form. Five key informants, including community leaders, ritual leader and village philosopher.

The study found that role of the female medium no longer existed. Because it could not be merged with Buddhism which is the mainstream religion of the community, with the dynamic in modernized capitalism as an external factor has also caused a medium to be only a belief of a specific group of people and the dynamic has disappeared from the Boon Ku ceremony.

Keywords : Medium, Ku Ban Moei, Spirit, Brahmanism, Buddhism

บทนำ

ความหลากหลายทางวัฒนธรรมทางชาติพันธุ์เป็นรากเหง้าของประเพณี ภายใต้บทบาทการดำรงชีวิตของชุมชน ดังเช่น ชาวอีสานมีคติความเชื่อที่เก่าแก่ คือ ศาสนาผี ได้สืบทอดกันมาอย่างฝังแน่นภายในสังคม ต่อมาได้รับอิทธิพลทางศาสนาพุทธและศาสนาพราหมณ์ในภายหลัง จึงเกิดการผสมผสานระหว่างความเชื่ออย่างประนีประนอมจนกลายเป็นวัฒนธรรมที่คุ่นชินในบริบทสังคม (ธีรพงษ์ มีไธสง, 2554) อย่างไรก็ตาม วัฒนธรรมย่อมมีการพลวัตเปลี่ยนแปลงไปตามยุคสมัยโดย สนิท สัมครการ (2542) ได้อธิบายแนวคิดพลวัตไว้ว่า การเปลี่ยนแปลงทางวัฒนธรรมเป็นการเปลี่ยนแปลงในระยะเบียดประเพณี ธรรมเนียมการคิดค้น ซึ่งรวมถึงวิทยาการใหม่ ๆ และการสร้างประเพณี ระบบความเชื่อใหม่ ๆ ที่แพร่หลายในสังคมและกลายเป็นแบบแผนในการดำเนินชีวิตใหม่ของคนในสังคม รวมทั้งสังคมได้มีการยืมหรือการขอลอกแบบแผนกัน ซึ่งปรากฏได้ในสังคมมนุษย์ที่ติดต่อสัมพันธ์กับสังคมอื่นเสมอ

ทั้งนี้ พลวัตและการเปลี่ยนแปลงของวัฒนธรรม ประเพณี ท่ามกลางกระแสยุคทุนนิยมได้ขับเคลื่อนไปในหลากหลายทิศทาง ปรากฏการผสมผสานของประเพณีกับการสร้างสรรค์ประเพณีขึ้นมาให้สอดคล้องกับสังคมและกลายเป็นทุนทางวัฒนธรรม กระตุ้นเศรษฐกิจภายใต้การเปลี่ยนแปลงในยุคสมัยใหม่ ดังที่ ภูวกร พันธุ์พาน (2562) ได้ศึกษาพลวัตและการสร้างสรรค์เรื่องเล่าและประเพณีการบูชาพระธาตุในจังหวัดนครพนมในบริบทสังคมไทยร่วมสมัย พบว่า มีการนำตำนานพระธาตุมาสร้างสรรค์เป็นเรื่องราวหรือบางพื้นที่ที่มีการนำมาประดิษฐ์เป็นขบวนแห่และเป็นประเพณีประจำปี มีการนำมหรสพเข้ามาผสมผสานสร้างสีสันภายในงาน จนเกิดการท่องเที่ยวภายใต้บทบาททางทุนวัฒนธรรม หรือการศึกษาของ จารูวรรณ ขำเพชร (2560) ที่ได้กล่าวถึงการดำรงอยู่ของร่างทรงเพศที่สาม

ในสังคมไทยที่อยู่ในสังคมเมือง พบว่า การเข้าทรงมีความเกี่ยวข้องกับลัทธิและความเชื่อต่าง ๆ เช่น เทพเจ้าตามศาสนาฮินดู รวมไปถึงดวงวิญญาณต่าง ๆ เกิดจากผู้คนที่ได้อพยพมาอาศัยอยู่ในสังคมเมืองที่ล้วนแต่มีแนวทางการใช้ชีวิตที่ต้องดิ้นรนอยู่ตลอดเวลา การดำเนินไปจึงเต็มไปด้วยความเร่งรีบหรือต้องอาศัยตนเองไปอย่างลำพัง จึงมีความจำเป็นในการมีที่พึ่งทางจิตใจ โดยเฉพาะอย่างยิ่งพื้นที่กรุงเทพมหานครฯ ที่เป็นสังคมที่เต็มไปด้วยการแข่งขัน การเข้าทรงจึงเป็นหนึ่งในแนวทางแก้ไขปัญหาและช่วยส่งเสริมให้ชีวิตนั้นดีขึ้นและมีแนวโน้มว่าการเข้าทรงจะมีจำนวนมากขึ้นอย่างต่อเนื่อง

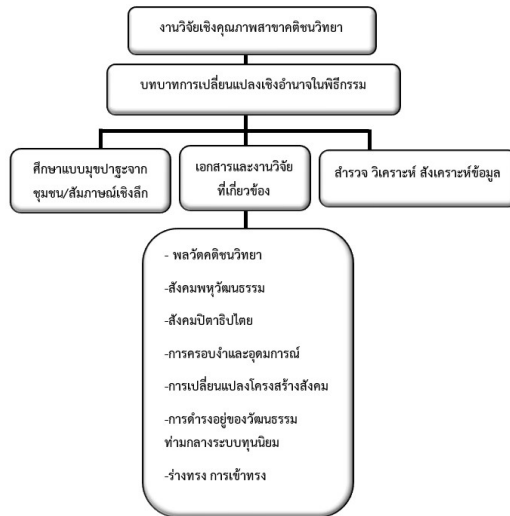
สังคมพหุวัฒนธรรมและการเปลี่ยนแปลงทางวัฒนธรรมท่ามกลางกระแสความทันสมัยในหลากหลายสังคม ทั้งในสังคมเมืองหรือชนบท สำหรับชุมชนบ้านเมย อำเภอหนองสองห้อง จังหวัดขอนแก่น ถือเป็นหนึ่งในบริบทที่มีการเปลี่ยนแปลงทางความเชื่อและวัฒนธรรมที่ปรากฏประเพณีประจำปีของชุมชนชาวบ้าน เรียกว่า “ประเพณีบุญกู่” เป็นการบูชาสักการะผีบรรพบุรุษและสิ่งศักดิ์สิทธิ์ที่สถิตในโบราณสถานกู่บ้านเมย การศึกษาพบว่าพิธีกรรมประกอบด้วย พิธีกรรมทางศาสนาพุทธและพิธีกรรมทางศาสนาพราหมณ์ยังคงปรากฏอยู่ แต่พิธีกรรม การเข้าทรงที่เคยมีในอดีตกลับค่อย ๆ เลือนหายไป ทำให้ปัจจุบันผู้เป็นนางทรงในชุมชนจึงได้มีการยุติบทบาทในพิธีกรรมบุญกู่ ตั้งแต่ปี พ.ศ. 2559 และได้เชิญนางทรงจากภายนอกมาประกอบพิธีกรรมแทนในปี พ.ศ. 2560 เกิดจากปัญหาทางสุขภาพของนางทรงคนปัจจุบัน และปัจจัยภายในชุมชนที่มีการลดบทบาทลง รวมถึงปัจจัยจากภายนอกบนกระแสสังคมยุคทุนนิยมสมัยใหม่ที่อาจทำให้นางทรงเกิดการเปลี่ยนแปลง ดังที่การศึกษาของ ธวัช ปุณโณทก (2525) กล่าวถึงบทบาท การเปลี่ยนแปลงภายใต้บริบทสังคมไทยไว้ว่าประเทศไทยมีการหลั่งไหลวัฒนธรรมจากต่างประเทศโดยเฉพาะอย่างยิ่งความเจริญทางด้านอุตสาหกรรมและการรับเอา

เทคโนโลยีสมัยใหม่เข้ามาภายในประเทศทั้งเพื่อการค้าขายและส่งออก ส่งผลให้การติดต่อสื่อสาร การคมนาคม สามารถเชื่อมถึงกันได้อย่างรวดเร็ว จากปัจจัยเหล่านี้ ทำให้บทบาททางวัฒนธรรมในแถบพื้นที่ภาคอีสานจึงมีพลวัตตามไปด้วย เกิดผลกระทบทางสังคมและวัฒนธรรม การเมือง เศรษฐกิจ และศาสนา ที่มีการเปลี่ยนแปลงเพื่อสอดคล้องกับบริบทสังคมสมัยใหม่

บทความนี้จุดมุ่งศึกษาปัจจัยการเปลี่ยนแปลงบทบาททางพิธีกรรม ของนางทรงภายใต้ระบบอำนาจทางศาสนาและระบบทุนนิยมสมัยใหม่ โดยตั้งข้อสังเกตว่า เหตุใดพิธีกรรมนางทรงถึงไม่สามารถดำรงอยู่ได้บนสังคมที่มีความเป็นพหุวัฒนธรรมดังเช่นกับพื้นที่อื่น ๆ ที่สามารถก่อตัวทางความเชื่อได้อย่างเข้มแข็ง แต่การเข้าทรงในประเพณีบุญคู่ภายในชุมชนบ้านเมย กลับไม่สามารถที่จะดำรงอยู่ได้ด้วยบริบทสังคมเหล่านั้น

การศึกษาในครั้งนี้จึงเป็นการศึกษาด้วยวิธีการสัมภาษณ์แบบเชิงลึก จากกลุ่มผู้ให้ข้อมูลที่สำคัญ จำนวน 5 คน และเรื่องเล่าแบบมุขปาฐะ รวมถึง ทฤษฎีและงานวิจัยที่เกี่ยวข้อง แล้ววิเคราะห์สังเคราะห์ข้อมูลเชิงพรรณนา โดยมีขอบเขตพื้นที่ภายในชุมชนบ้านเมย อำเภอหนองสองห้อง จังหวัดขอนแก่น นอกจากนี้ ยังเป็นการศึกษาวิจัยเพื่อท้องถิ่น เพื่อสนับสนุนพลวัตของบทบาทนางทรง ในปัจจุบันอันเป็นมรดกทางวัฒนธรรมที่เก่าแก่ของท้องถิ่นและพื้นที่ภาคอีสาน มาอย่างยาวนาน อันเห็นได้จากการสืบทอดบทบาทนางทรงของชุมชนบ้านเมย ที่มีการสืบทอดจากรุ่นสู่รุ่นจนมีปรากฏให้เห็นในปัจจุบัน โดยมีกรอบแนวคิด การศึกษา ดังนี้

กรอบแนวคิดการศึกษา



ภาพที่ 1 กรอบแนวคิดการศึกษา

วัตถุประสงค์การศึกษา

เพื่อศึกษาบทบาทการเปลี่ยนแปลงของนางทรงในพิธีกรรมบุญคู่ชุมชนบ้านเมย อำเภอนองสองห้อง จังหวัดขอนแก่น

ทบทวนวรรณกรรม

ผลวัดคตินิยมหรือแนวคิดการเปลี่ยนแปลงวัฒนธรรม

สำหรับการนิยามของพิธีกรรม ประเพณี และการเปลี่ยนแปลงทางวัฒนธรรม บนฐานแนวคิดทางคตินิยม สามารถพิจารณาได้ตามการศึกษาของเสาวลักษณ์ อนันตสานต์ (2552) กล่าวว่า พิธีกรรม ประเพณี ค่านิยม

มักเปลี่ยนไปตามยุคสมัยและไม่หยุดนิ่งเพราะมนุษย์สามารถเรียนรู้และสร้างสรรค์สิ่งใหม่ได้อย่างดีและสม่ำเสมอ เพื่อปรับตัวให้เข้ากับ สังคม เศรษฐกิจ การเมือง ฯลฯ ด้วยประการเหล่านี้จึงทำให้วัฒนธรรมประเพณีและพิธีกรรมมีการเปลี่ยนแปลงไม่หยุดนิ่งเรียกว่า พลวัต และมนุษย์เป็นผู้ทำให้วัฒนธรรมไม่หยุดนิ่ง ต้องสร้างสรรค์สิ่งใหม่เพื่อนำมาใช้ในการดำรงชีวิตร่วมกันในสังคม ซึ่งความเปลี่ยนแปลงนี้เองทำให้วัฒนธรรมมีวิวัฒนาการและจะเปลี่ยนแปลงไปอย่างช้า ๆ

รวมถึงการให้ความหมายของ สนิท สัมครการ (2542) ได้อธิบายแนวคิดพลวัตไว้ว่า การเปลี่ยนแปลงทางวัฒนธรรมเป็นการเปลี่ยนแปลงในระยะเบียบประเพณี ธรรมเนียม คัดค้าน ซึ่งรวมถึงวิทยาการใหม่ ๆ และการสร้างประเพณี ระบบความเชื่อใหม่ ๆ ที่แพร่หลายในสังคมและกลายเป็นแบบแผนในการดำเนินชีวิตใหม่ของคนในสังคม สาเหตุประการที่สองคือ การยืมหรือการขอลอกแบบกัน ซึ่งปรากฏได้ในสังคมมนุษย์ที่ติดต่อสัมพันธ์กับสังคมอื่นเสมอ ทั้งทางตรงและทางอ้อมจากการติดต่อพบปะกับคนต่างวัฒนธรรม การแลกเปลี่ยนความคิด ค่านิยม และพฤติกรรม โดยผ่านทาง การทูต การค้า การศึกษา รวมไปถึงผ่านสื่อต่าง ๆ เช่น หนังสือพิมพ์ วิทยุ โทรทัศน์

ดังนั้น พลวัตคติชนหรือแนวคิดการเปลี่ยนแปลงวัฒนธรรมจึงอาจสรุปได้ว่าเป็นการเปลี่ยนแปลงที่เกิดจากความต้องการของมนุษย์ที่เปลี่ยนไปภายใต้บริบทสังคม เศรษฐกิจ การเมือง การศึกษา สื่อเทคโนโลยี และการติดต่อสื่อสารกัน จึงทำให้เกิดการประดิษฐ์วัฒนธรรมหรือการรับเอาประเพณีท้องถิ่นอื่นมาปรับใช้ในบริบทสังคมของตนจนเกิดขนบธรรมเนียมในแต่ละท้องถิ่นส่งผลให้มีการเปลี่ยนแปลงอยู่ตลอดเวลา

สังคัมพหุวัฒนธรรมและสังคัมพหุนิยมทางศาสนา

สังคัมพหุนิยมทางศาสนา หากพิจารณาตามงานศึกษาของ Hick (1985) เกี่ยวข้องกับการให้ความสำคัญทุกศาสนาอย่างเท่าเทียมกันภายในสังคม โดยการนับถือศาสนานั้นมีปัจจัยที่หลากหลาย เช่น ชาติพันธุ์ วัฒนธรรม เป็นต้น แม้ศาสนาจะมีแนวทางปฏิบัติที่นำไปสู่ความจริงอันสูงสุดแตกต่างกันออกไป แต่ก็ไม่สามารถที่จะกล่าวหรือตัดสินได้ว่าศาสนาใดดีที่สุด

หากพิจารณาในบริบทท้องถิ่น ดังงานศึกษา สายฝน จิตนุพงศ์ (2563) ได้ศึกษาการผสมผสานความเชื่อทางศาสนาในพื้นที่แถบภาคอีสาน พบว่ามีการกลมกลืนกันอย่างประนีประนอมมีการผสมผสานผ่านวิถีของชาวบ้านเป็นการส่งเสริมกันเสียมากกว่า มีผู้ประกอบการที่สำคัญในการจัดทำพิธีกรรม เช่น หมอขวัญ หมอพรหมณ์ หมอลำ ผีฟ้า รุ่งทรง นางทรง รวมไปถึงพระสงฆ์ที่ทำพิธีกรรมทางพระพุทธศาสนา แสดงให้เห็นความสัมพันธ์ที่แฝงอยู่ในวิถีชีวิตของชุมชนในอีสาน อาทิ บุญบั้งไฟ ปรากฏพิธีกรรมทางศาสนาพรหมณ์ ศาสนาพุทธ และศาสนาผี ผสมผสานเข้าด้วยกัน

ดังนั้น จึงอาจกล่าวได้ว่า สังคัมพหุวัฒนธรรมและสังคัมพหุนิยมทางศาสนา คือ สังคัมที่ดำรงอยู่ภายใต้ความหลากหลายทางศาสนาหรือวัฒนธรรม และสามารถที่จะผสมผสานกันได้อย่างประนีประนอม โดยไม่มีข้อขัดแย้งซึ่งกันและกัน แต่เป็นการส่งเสริมกันในบริบทประเพณีวัฒนธรรมของแต่ละท้องถิ่น จนปรากฏความเชื่อที่หลากหลายภายในประเพณีเดียวและสอดคล้องกับวิถีการดำรงชีวิตของกลุ่มชนผู้ศรัทธา

การครอบงำและอุดมการณ์

กาญจนา แก้วเทพ และสมสุข หินวิมาน (2553) ได้กล่าวถึง กลไกอุดมการณ์ เป็นเกณฑ์หรือกรอบแนวคิดเพื่อเป็นตัวกำหนดพฤติกรรม รวมถึงระบบความเชื่อ ภายในสังคม อันมีจุดมุ่งหมายให้ประชากรเป็นส่วนหนึ่งของระบบอย่างเต็มใจ โดยมีศาสนาและวัฒนธรรมเป็นหนึ่งในกรอบการทำงานที่มุ่งไปสู่อุดมการณ์เดียวกัน

สอดคล้องกับงานศึกษาของ ศักดา เฉลิมพงษ์ (2564) ได้กล่าวว่ ศาสนาพุทธเป็นหนึ่งในกลไกการปกครองของรัฐไทย มีการปลูกฝังอุดมการณ์ เกี่ยวกับความเชื่อ เช่น การรักชาติ ศาสนา พระมหากษัตริย์ จะเห็นได้ว่า พระมหากษัตริย์ไทยในราชวงศ์จักรีล้วนแต่เป็นพุทธมามกะสืบต่อมาโดยทั้งสิ้น นอกจากนี้ พระพุทธศาสนาเป็นเครื่องมือในการแทรกซึมของรัฐไทยไปสู่ ชาติพันธุ์ วัฒนธรรมตามพื้นที่ชายขอบ

ดังนั้น ศาสนาจึงเป็นหนึ่งในเครื่องมือการครอบงำและอุดมการณ์ ในสังคมหนึ่งเพื่อเป็นการควบคุมพฤติกรรมรวมถึงทรศนะของประชากรในสังคม โดยเฉพาะอย่างยิ่งภายในสังคมไทยศาสนาพุทธมีบทบาทที่สำคัญของชนชั้น ปกครองในนามรัฐไทย ศาสนาพุทธจึงมีอิทธิพลต่อวัฒนธรรมที่อยู่ในพื้นที่ต่าง ๆ ของประเทศไทยอันหมายถึงชาติพันธุ์ การดำรงชีวิต และวัฒนธรรม ซึ่งมักเกี่ยวข้องกับศาสนาพุทธที่โดนแทรกซึมจากอำนาจการปกครองเป็นส่วนใหญ่

การเปลี่ยนแปลงโครงสร้างสังคมทุนนิยม

หากพิจารณาสิ่งที่นักคิดคนสำคัญอย่าง คาร์ล มาร์กซ์ ได้อธิบายไว้ว่า สังคมทุนนิยมเป็นสังคมแห่งความขัดแย้ง ในการมองสังคมนั้น ได้แบ่งโครงสร้าง สังคมออกเป็น 2 ส่วน คือ *โครงสร้างส่วนบน* อันประกอบด้วยระบบความคิด ความเชื่อ กฎหมาย และค่านิยมทางสังคมต่าง ๆ และ *โครงสร้างส่วนล่าง* หรือ

ระบบเศรษฐกิจ คือ วิธีการผลิต ซึ่งประกอบด้วย พลังการผลิตโดยหากโครงสร้างส่วนล่างเป็นตัวที่กำหนดโครงสร้างส่วนบนของสังคม กล่าวคือ เมื่อระบบสังคมและเศรษฐกิจเปลี่ยนแปลงไป ระบบศีลธรรม ความเชื่อ และกฎหมายก็จะเปลี่ยนแปลงตามไปด้วย (สุภางค์ จันทวานิช, 2543)

แนวคิดการเข้าทรง ร่างทรง และคนทรง

สำหรับงานศึกษาที่สะท้อนแนวความคิดเรื่องการเข้าทรง ร่างทรง และคนทรง ได้แก่ ยศ สันตสมบัติ (2537) กล่าวถึง คนทรง คือ ผู้ที่ทำหน้าที่ประกอบพิธีกรรมหรือทำหน้าที่ติดต่อกับอำนาจศักดิ์สิทธิ์โดยอัญเชิญเทพหรือวิญญาณศักดิ์สิทธิ์มาประทับร่าง เพื่อประกอบพิธีกรรมบางอย่างจากสิ่งที่อยู่เหนือธรรมชาติ

รวมทั้ง ทรงพล อินท่า และบารณี บุญทรง (2561) ได้ศึกษานางทรงปู่และผู้เข้าร่วมพิธีกรรมการเลี้ยงปู่ในมิติแห่งปัจเจกบุคคล โดยนางทรงปู่คือการอัญเชิญปู่มาประทับร่างเพื่อเลี้ยงปู่ พิธีกรรมการเลี้ยงปู่มีปรากฏขึ้นมามากกว่า 100 ปี การสืบทอดตำแหน่งนางทรงปู่ผู้ที่ได้รับเลือกจากพ่อเฒ่าให้เป็นนางทรงปู่คนต่อไป จะต้องผ่านพิธีกรรมการสืบทอดตำแหน่งนางทรงปู่ 2 พิธีกรรมก่อนจึงจะถือว่าเป็นนางทรงปู่อย่างสมบูรณ์ พิธีกรรมทั้ง 2 คือ พิธีกรรมการเลี้ยงปาง และพิธีกรรมการครอบเป็นนางทรงปู่โดยมีการสืบทอดเป็นตระกูล

ดังนั้น การเข้าทรงหรือคนทรงอาจกล่าวได้ว่าเป็นลักษณะพิธีกรรมอัญเชิญเทพ วิญญาณ มาประทับร่างผู้ประกอบพิธีกรรม ส่วนใหญ่มีการสืบทอดในตระกูลเดียวกันหรือได้ร่ำเรียนจากสำนักที่ตนศรัทธา เพื่อพยากรณ์สิ่งที่อยู่เหนือธรรมชาติบางประการ รวมถึงการรักษาอาการป่วยที่เชื่อว่าเกิดจากภูตผี วิญญาณเป็นผู้กระทำ

ผลการศึกษา

1. ข้อมูลพื้นฐาน

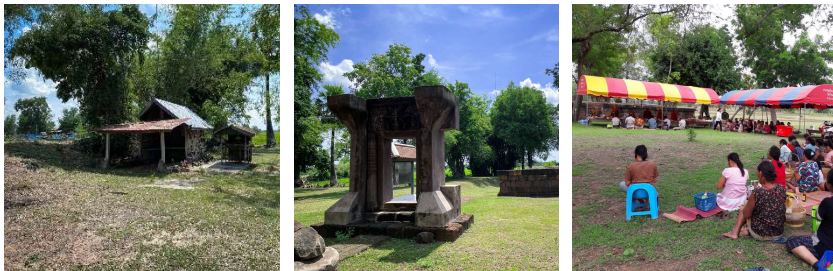
นางทรง บางพื้นที่เรียกว่า นางเทียม สาเหตุเกิดจากสตรีเพศหรือผู้หญิง เป็นผู้ประกอบพิธีกรรม โดยเป็นการอัญเชิญดวงวิญญาณเข้าประทับร่างของผู้เข้าทรง เรียกกันทั่วไปว่า “ร่างทรง” จากการศึกษาพบว่า ชุมชนบ้านเมย ตำบลหนองสองห้อง อำเภอหนองสองห้อง จังหวัดขอนแก่น ถือได้ว่าเป็นพื้นที่ทางวัฒนธรรมที่หลากหลาย มีประเพณีประจำท้องถิ่นที่สำคัญคือ “บุญกู่” ลักษณะพิธีกรรมเป็นการบูชา สักการะโบราณสถานกู่บ้านเมย อันเป็นศาสนสถานศักดิ์สิทธิ์ประจำชุมชน จัดทำขึ้น ในวันพุธที่ 2 ของเดือนหก หากตรงกับวันพระจะเลื่อนไปในวันพุธที่ 3 ของเดือนหก

โดยนางทรงที่เป็นผู้ประกอบพิธีกรรมในประเพณีบุญกู่มีความสำคัญ ในการทำนายชะตาฟ้าฝนและหมูบ้านร่วมกับความเชื่อทางศาสนาอื่น ๆ และยังสามารถที่จะเป็นผู้นำสิ่งที่อยู่เหนือธรรมชาติได้ เช่น การสื่อสารดวงวิญญาณผีนา ผีเจ้าที่ แต่ไม่ได้เป็นการรักษาอาการเจ็บไข้ได้ป่วยเหมือนกับผีฟ้า สำหรับพิธีกรรม บุญกู่เป็นการบูชาโบราณสถานก่อนฤดูกาลทำการเกษตรกรรมของชุมชน ปรากฏความเชื่อทางศาสนาที่ผสมผสานศาสตร์และศิลป์ของชุมชน ดังนี้

1) พิธีกรรมทางพระพุทธศาสนา เป็นการเจริญพระพุทธมนต์ก่อนเริ่มพิธีกรรมอื่น ๆ

2) พิธีกรรมทางศาสนาพราหมณ์ พราหมณ์ประจำชุมชนเป็นผู้นำประกอบพิธีกรรม หลังจากบูชาสิ่งศักดิ์สิทธิ์และผีบรรพบุรุษแล้วนั้น มีการเสี่ยงทาย บั้งไฟจำนวน 3 บั้ง ได้แก่ บั้งนา บั้งบ้าน บั้งฝน

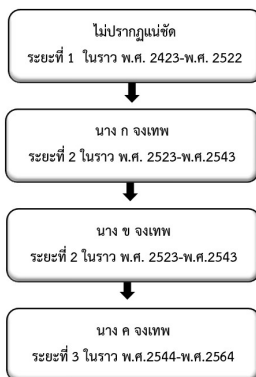
3) พิธีกรรมลัทธิการถือผีหรือศาสนาผี คือ นางทรง เป็นการเชิญดวงวิญญาณผีบรรพบุรุษมาเข้าทรงเพื่อทำนายดวงชะตาชุมชน ฟ้าฝน ผลผลิตทางการเกษตร และทำนายชะตาให้กับผู้ที่สนใจ



ภาพที่ 2 สถานที่และการประกอบพิธีกรรม (ถ่ายโดย ผู้เขียน)

2. การสืบทอดบทบาทนางทรง

ในพิธีกรรมการเข้าทรงพบรายชื่อการสืบทอดจากอดีตจนถึงปัจจุบันผ่านความเป็นตระกูลและสายโลหิต โดยใช้นามสมมติ ดังนี้



ภาพที่ 3 แผนผังแสดงรายนามการสืบทอดบทบาทนางทรง

โดยได้มีการแบ่งเป็นระยะพิธีกรรมการเข้าทรงในประเพณีบุญคู่ของชุมชนบ้านเมยไ้วเป็น 3 ระยะ คือ

ระยะที่ 1 ในราวปี พ.ศ. 2423-2522

ไม่เป็นที่แน่ชัดว่าการเข้าทรงเกิดขึ้นพร้อมกับประเพณีบุญคู่หรือไม่ แต่ชาวบ้านในชุมชนสันนิษฐานว่าอาจเกิดขึ้นตั้งแต่ในระยะนี้ เหตุเพราะมีการสืบทอดกันเป็นแบบวงตระกูลและสายโลหิต จะเห็นได้ว่านามสกุลของผู้เข้าทรงนั้นเป็นนามสกุลเดียวกันคือ “จงเทพ” จากป้ายประวัติหมู่บ้าน ระบุข้อมูลไว้ว่า ในปี พ.ศ. 2423 หลวงบัณฑิต เฒ่าเกิด เฒ่าโฮม อพยพครอบครัวจากบ้านตะกั่วป่า (เดิมขึ้นกับมณฑลราชสีมา ปัจจุบันเป็นตำบลตะกั่วป่า อำเภอหนองสองห้อง) ชนกลุ่มนี้ถือกำเนิดนามสกุล “จงเทพ” อันเป็นนามสกุลเริ่มแรกของชุมชน นอกจากนี้ ยังมีเฒ่าหาญจากบ้านแคน อำเภอวาปีปทุม จังหวัดมหาสารคาม ถือกำเนิดนามสกุล “มาตย์บัณฑิต” ด้วยความเชื่อเกี่ยวกับลัทธิการถือผีเป็นศาสนาที่เก่าแก่ประจำถิ่นของชาวอีสาน รวมถึงการให้ข้อมูลของชาวบ้านในพื้นที่พบว่า ประเพณีบุญคู่ได้มีมาตั้งแต่เริ่มมีการก่อตั้งหมู่บ้าน จึงเป็นข้อสนับสนุนว่านางทรงอาจจะเริ่มมีบทบาทในพิธีกรรมตั้งแต่ในระยะนี้ และได้มีการสืบทอดวัฒนธรรมดังกล่าวต่อมาจนถึงปัจจุบัน

ระยะที่ 2 ในราวปี พ.ศ. 2523-2543

ระยะนี้ปรากฏข้อมูลพิธีกรรมนางทรงที่มีความชัดเจนขึ้น ผู้ประกอบพิธีกรรมในการเข้าทรงคือ นาง ก จงเทพ (นามสมมติ) ลักษณะการเข้าทรงคือมีการใช้เครื่องดนตรีอีสานร้ายรำประกอบ แต่งตัวด้วยผ้าพื้นถิ่นสวยงาม หลังจาก ที่นาง ก จงเทพ ได้ถึงแก่กรรม นาง ข จงเทพ (นามสมมติ) มีศักดิ์เป็นบุตรธิดาของนาง ก จงเทพ (นามสมมติ) จึงสืบทอดเป็นผู้เข้าทรงในเวลาต่อมา

เมื่อนาง ข จงเทพ (นามสมมติ) ถึงแก่กรรม การเข้าทรงได้หยุดบทบาทลง และเว้นว่างไว้ในช่วงหนึ่ง

ระยะที่ 3 ในราวปี พ.ศ. 2544-2564

หลังจากในระยะที่ 2 ไม่ได้มีผู้สืบทอด เว้นว่างการเข้าทรงไปประมาณ 1-5 ปี ในระยะที่ 3 คือ ระยะปัจจุบัน ชาวบ้านได้กลับมาเริ่มพิธีกรรมการเข้าทรงใหม่อีกครั้ง บทบาทการเข้าทรง นาง ค จงเทพ (นามสมมติ) ปัจจุบันอายุ 85 ปี เป็นผู้ประกอบพิธีกรรม การทำหน้าที่นางทรงของ นาง ค จงเทพ (นามสมมติ) ได้ปฏิบัติสืบทอด ต่อมาจนถึงปี พ.ศ. 2559 จึงได้หยุดบทบาทลงจากปัญหาสุขภาพ รวมถึง การลดบทบาทความสำคัญของนางทรงลง

ต่อมาในปี พ.ศ. 2560 ชาวบ้านได้เชิญนางทรงจากภายนอกเข้ามาทำพิธี แทนเพียง 1 ปีเท่านั้น หลังจากนั้นจนถึงปัจจุบัน พ.ศ. 2564 ก็ไม่มีการเข้าทรง ตั้งแต่นั้นเป็นต้นมา จะเห็นได้ว่าถึงแม้จะลดบทบาทความสำคัญลง แต่ชาวบ้าน ยังคงศรัทธาเกี่ยวกับนางทรงจึงได้เชิญผู้เข้าทรงจากภายนอก แต่ทว่านางทรง ได้กลายเป็นความเชื่อเฉพาะกลุ่มและถูกลดบทบาท จากการศึกษาพบถึง ประเด็นสำคัญที่เกี่ยวข้อง ดังนี้

1) สังคมพหุนิยมทางศาสนาในพื้นที่ชุมชนบ้านเมย

การศึกษาพบว่า ชุมชนบ้านเมยถือว่าเป็นสังคมพหุนิยมทางศาสนา โดยปรากฏความเชื่อทางศาสนาพุทธ ศาสนาพราหมณ์ และศาสนาผี ดังที่กล่าวข้างต้น อันเป็นความเชื่อที่เก่าแก่ของชุมชนที่ได้ปฏิบัติสืบทอดกันมาอย่างศรัทธา ในแต่ละศาสนาก็มีแนวทางที่นำไปสู่จุดมุ่งหมายและระเบียบวิธีพิธีกรรมที่ต่างกัน แต่มีอนุภาคร่วมหรือมีลักษณะที่เหมือนกันในบทบาทพิธีกรรม กล่าวคือ เป็นเครื่องยึดเหนี่ยวจิตใจของชุมชนที่สำคัญ ทั้งนี้ ชุมชนบ้านเมยได้นำความเชื่อต่าง ๆ

มาประยุกต์ใช้ในพิธีกรรมบุญกุ่ แสดงให้เห็นการประนีประนอมของศาสนา และวัฒนธรรมที่ผสมผสานผ่านวิถีการดำรงชีวิต ได้แก่ การเกษตรกรรม จนเกิดเป็น สังคมพหุวัฒนธรรมที่ให้ภาพทัศน์ของวิถีชีวิตแบบอีสานที่มีความหลากหลาย ความเชื่อมาผนวกเข้าด้วยกัน

2) มิติเชิงอำนาจบทบาททางศาสนาในพิธีกรรมบุญกุ่ชุมชนบ้านเมย

2.1) มิติทางอำนาจของนางทรง: บทบาทการดำรงอยู่

ในพื้นที่ชุมชนบ้านเมยปรากฏศาสนาที่หลากหลาย ซึ่งทำให้เห็นอิทธิพลเชิงอำนาจของผู้ประกอบพิธีกรรม โดยนางทรงเป็นหนึ่งในองค์ประกอบของพิธีกรรมบุญกุ่เป็นศาสนาในลัทธิการถือผีอาศัยบทบาทสตรีเป็นผู้ประกอบพิธีกรรมและนางทรงเป็นศาสนาหนึ่งเดียวในชุมชนบ้านเมยที่ใช้ผู้หญิงเข้ามา มีบทบาทที่สำคัญและได้ปฏิบัติสืบทอดมาจนถึงปัจจุบัน แสดงให้เห็นว่าอำนาจฝ่ายสตรีจากอดีตยังคงมีปรากฏอยู่ในสังคมชุมชนบ้านเมย โดยปกติแล้วศาสนาผีถือเป็นลัทธิที่เก่าแก่ของชาวอีสาน ซึ่ง นนรงค์กรรณ รอดทรัพย์ (2555) กล่าวว่า สตรีเพศในพื้นที่สังคมอุษาคเนย์ได้มีบทบาทต่อสังคมในสถานะที่มักจะสูงกว่าบุรุษเพศ ภายใต้บทบาทการติดต่อกับดวงวิญญาณหรือสิ่งที่อยู่เหนือธรรมชาติ เช่น ผีบรรพบุรุษ หรือในพิธีกรรมอื่น ๆ อย่างเห็นได้ชัดเจนมากที่สุดคือพิธีกรรม “ผีฟ้า” ในพื้นที่ภาคตะวันออกเฉียงเหนือของไทย ฝ่ายสตรีจะเป็นผู้ร่ายรำเพื่อติดต่อกับผีบรรพบุรุษเพื่อรักษาให้กับผู้ที่ป่วยไข้ โดยอาศัยความเชื่อเก่าแก่ที่ได้ปฏิบัติสืบต่อกันมา แสดงให้เห็นถึงระบบอำนาจที่ฝ่ายสตรีนั้นมีสถานะที่สูงกว่า

สำหรับบทบาทนางทรงในชุมชนบ้านเมยจึงได้รับการสืบทอดมาอย่างต่อเนื่อง และชุมชนได้ให้ความสำคัญต่อพิธีกรรมดังกล่าว อันเป็นผลให้นางทรงยังคงอยู่และปรากฏในพิธีกรรมบุญกุ่และปรากฏในท้องถิ่น อย่างไรก็ตามประเพณีวัฒนธรรม

ย่อมมีพลวัตไปตามยุคสมัย เนื่องจากได้รับอิทธิพลจากปัจจัยทางสังคม เศรษฐกิจ การเมือง ภูมิศาสตร์ ฯลฯ จากจุดมุ่งหมายของมนุษย์และได้มีการสร้างสรรค์ต่อยอดขึ้นมาใหม่อย่างสม่ำเสมอและไม่หยุดนิ่ง (เสาวลักษณ์ อนันตศานต์, 2552) สอดคล้องกับข้อค้นพบเกี่ยวกับบทบาทความสำคัญของนางทรงในชุมชนบ้านเมย ที่มีพลวัตเช่นเดียวกัน นางทรงในชุมชนบ้านเมยนั้นถึงแม้จะเป็นความเชื่อที่เก่าแก่ในอดีตจนปรากฏในปัจจุบัน แต่ในพิธีกรรมบุญกู่ นางทรงเป็นเพียงองค์ประกอบย่อย ที่ถูกนำมาใช้ในพิธีกรรมเท่านั้น เพราะเป็นการนำความเชื่อเดิมมาประยุกต์ใช้จากท้องถิ่นเดิมที่เคยอพยพมา โดยอาศัยอำนาจทางความเชื่อเดิมที่แทรกซึมสืบต่อมา จนถึงปัจจุบัน แต่ไม่ได้เป็นความเชื่อกระแสหลักภายในชุมชน เพราะชุมชนมีความเชื่อที่เป็นความศรัทธาานิยมกว่า นั่นคือศาสนาพุทธตั้งจะได้กล่าวต่อไป

2.2) มิติอำนาจทางพระพุทธศาสนา: สถาบันความเชื่อหลัก

การศึกษาประวัติหมู่บ้าน พบว่า การตั้งหมู่บ้านของชุมชนบ้านเมย ปรากฏขึ้นในช่วงปี พ.ศ. 2418 จากเหตุการณ์มีพระภิกษุสองรูปชื่อ ว่า พระอาจารย์ทองดี และภิกษุณีม พร้อมศิษย์วัดจากบ้านตะกั่วป่าเดินทางเพื่อสำรวจหาต้นข่อยนำไปทำสมุด จนได้มาถึงหนองน้ำแห่งหนึ่ง (หนองเมย ในปัจจุบัน) พบว่า มีกระท่อมเล็กสามหลัง แต่ไม่พบเจ้าของจึงได้อาศัยพักแรม เป็นเวลาสองคืน เมื่อได้ข่อยตามที่ต้องการแล้วจึงเดินทางกลับ และได้เล่าให้ชาวบ้านฟังถึงถิ่นที่พบใหม่ ต่อมาในปี พ.ศ. 2423 หลวงบั้งทิต เฒ่าเกิด และเฒ่าโฮม อพยพครอบครัวจากบ้านตะกั่วป่า และเฒ่าหาญ อพยพมาจากบ้านแคน อำเภอรวยป่าปทุม จังหวัดมหาสารคาม มาร่วมกันตั้งชุมชนบ้านเมยขึ้น

ดังนั้น การก่อตั้งชุมชนบ้านเมยจึงมีลักษณะเกี่ยวข้องและเชื่อมโยงกับ พระภิกษุในศาสนาพุทธ รวมทั้งการก่อตั้งชุมชนมีลักษณะของการก่อตั้งด้วยบุรุษเพศหรือผู้ชาย ส่งผลให้การปกครองจึงมีลักษณะของความเป็นปิตาธิปไตย

และมีศาสนาพุทธเป็นศาสนาหลักของชุมชน ส่งผลให้ชุมชนบ้านเมยให้ความสำคัญทางศาสนาพุทธ อันเห็นได้จากการสร้างวัดโพธิธรรมพร้อมกับการก่อตั้งหมู่บ้าน แสดงให้เห็นถึงความศรัทธาานิยมกระแสหลักของชุมชน

การศึกษาความเชื่อทางศาสนาในชุมชนบ้านเมย พบว่า การประกอบพิธีกรรมทางความเชื่อในคติศาสนา ได้แก่ ศาสนาพราหมณ์ ศาสนาพุทธ สะท้อนให้เห็นถึงผู้ชายมักจะเป็นผู้นำการประกอบพิธีกรรมทางศาสนาโดยทั้งสิ้น ผู้คนในชุมชนให้การยอมรับต่อพระพุทธศาสนาที่ได้แผ่อิทธิพลทั่วพื้นที่ภาคอีสาน ดังนั้น บทบาทเชิงอำนาจของนางทรงจึงมีบทบาทน้อยกว่าศาสนาพุทธ เพราะชาวบ้านมีความเชื่อต่อศาสนาพุทธเป็นหลัก รูปแบบความเชื่อจึงเกี่ยวข้องกับฝ่ายชายเป็นสำคัญ ได้แก่ ศาสนาพุทธ โดยฝ่ายสตรีจะเป็นผู้อุปัฏฐากศาสนาเท่านั้นในรูปแบบพุทธศาสนิกชนอุบาสิกา สอดคล้องกับงานศึกษาของ ลักษณะวัต ปาละรัตน์ (2545) ที่กล่าวถึง บทบาทของศาสนาพุทธแสดงให้เห็นความยิ่งใหญ่ของบุรุษ โดยมักกดขี่ความเป็นผู้หญิงอันเกิดจากสังคมทางพระพุทธศาสนาเป็นสังคมแห่งภิกษุ ดังนั้น จึงมีเพียงบุรุษเป็นส่วนใหญ่ คำสอนจึงมุ่งเน้นเอื้ออำนาจให้แก่บุรุษโดยมีการกล่าวโทษสตรีในรูปแบบที่รุนแรงและเลวทราม

2.3) มิติเชิงอำนาจทางศาสนาพราหมณ์: บทบาททางสังคม

ศาสนาพราหมณ์ที่ปรากฏในพื้นที่ชุมชนบ้านเมย ได้แก่ พ่อพราหมณ์ประจำชุมชน ส่วนมากพ่อพราหมณ์ พ่อจ้ำและมัคนายกคือบุคคลเดียวกัน พ่อพราหมณ์ทำหน้าที่ที่คล้ายคลึงกับนางทรง โดยเป็นผู้สื่อสารกับดวงวิญญาณ แต่ไม่ใช่การเข้าทรง แต่เป็นการใช้คาถาผ่านพิธีกรรมโดยอาศัยหลักศาสนาพุทธนำมาผสมผสานกัน รวมถึงพ่อพราหมณ์ยังมีบทบาทด้านอื่น ๆ เช่น การเป็นผู้ช่วยวิญญาณในชุมชน ทำให้พ่อพราหมณ์ได้รับความศรัทธาต่อชุมชนเช่นเดียวกัน โดยบทบาทเชิงอำนาจอาศัยวิถีความเป็นบุรุษเพศหรือความเป็นผู้ชาย ชาวบ้านเชื่อว่าเป็นผู้ที่รักษา

วิถีปฏิบัติได้ดีมากกว่าสตรีเพศหรือผู้หญิง จึงมีความศรัทธาเป็นอย่างมาก และเป็นผู้นำทางศาสนาทั้งคฤหัสถ์ รวมถึงความเชื่อในด้านอื่น ๆ ที่ยังคงดำเนิน และปฏิบัติในชุมชน

3. ความสัมพันธ์และการเลือนหายไปของบทบาททางศาสนา

ความเชื่อทางศาสนา ได้แก่ ผี พราหมณ์ พุทธ ถือได้ว่ามีกรกลมกลืนกัน มาตั้งแต่ในอดีต แสดงถึงความประนีประนอมทางความเชื่อหรืออาจกล่าวได้ว่า ศาสนาทั้งสามไม่ได้ขัดแย้งกัน มีการผสมผสานผ่านวิถีของชาวบ้าน เป็นการส่งเสริมกันเสียมากกว่าดังปรากฏภายในภาคอีสานหลายประเพณี อาทิ บุญบั้งไฟ (สายฝน จิตนุพงศ์, 2563)

ผลการศึกษาพบว่า ชุมชนบ้านเมยได้มีความสัมพันธ์กันทางคติความเชื่อ เห็นได้จากประเพณีบุญคู่ที่ปรากฏในการมีส่วนร่วมของทั้งสามศาสนา เกิดจากการประยุกต์ความเชื่ออย่างกลมกลืน หรือเรียกว่า การกลืนกลายทางวัฒนธรรม โดย ศรีสุมพร สุขวงศา (2551) ได้กล่าวถึง การบูรณาการทางวัฒนธรรม มีทั้งในรูปแบบของการผสมผสานทางวัฒนธรรมจนส่งผลให้วัฒนธรรมอันเป็นอัตลักษณ์ของตนเอง ได้เลือนหายไป เช่น อาจเกิดจากกลุ่มชนได้อพยพย้ายถิ่นฐาน จนการสืบทอด ไม่มีความต่อเนื่อง และอีกประการอาจเป็นรูปแบบการผสมผสานทางวัฒนธรรม แต่ยังคงมีการรักษาวัฒนธรรมเดิมของตนเองอันเป็น อัตลักษณ์ประจำท้องถิ่นเอาไว้ และมีการถ่ายทอดกันรุ่นสู่รุ่นโดยการผสมผสานหรือกลืนกลายทางวัฒนธรรม เป็นผลมาจากกลุ่มบุคคลได้มาจากหลากหลายวัฒนธรรมหรืออาจได้รับอิทธิพลทางวัฒนธรรมที่หลากหลายจนเกิดการสื่อสารและปฏิสัมพันธ์กันโดยประยุกต์ปรับตัวให้เหมาะสมกับวิถีปฏิบัติของชุมชนนั้น ๆ

จะเห็นได้ว่าชุมชนบ้านเมยได้นำเอาความเชื่อทั้งสามคติมาปรับใช้ให้สอดคล้องกับการดำรงชีวิต พิธีกรรมทั้งหมดทั้ง ผี พราหมณ์ และพุทธ ล้วนแต่เกี่ยวเนื่องกับเกษตรกรรมโดยพื้นฐานชีวิตของชุมชนดำรงชีพด้วยสิ่งเหล่านั้น จึงมีการนำมาใช้ในพิธีกรรมเพื่อให้บรรลุจุดประสงค์ ได้แก่ พิธีกรรมบุญกุ

3.1) การเลือนหายของบทบาทนางทรงภายในชุมชน

นางทรงถือได้ว่าเป็นความเชื่อที่เก่าแก่ประจำชุมชนบ้านเมย โดยเชื่อว่าได้ปฏิบัติสืบทอดกันมาอย่างยาวนาน นางทรงไม่ได้มีเพียงบทบาทในพิธีกรรมบุญกุเท่านั้น แต่ยังเป็นลัทธิการนับถือผีของชุมชน กล่าวคือ เป็นผู้เข้าทรงเพื่อพยากรณ์ให้แก่ผู้ที่ต้องการความช่วยเหลือในสิ่งที่อยู่เหนือธรรมชาติ และที่พึงทางจิตใจของชุมชนในโอกาสอื่น ๆ แต่ด้วยอำนาจความศรัทธาอันนิยมทำให้นางทรงถูกลดบทบาทลงด้วยคติความเชื่อที่ผู้คนในชุมชนที่มีการศรัทธามากกว่า คือ ศาสนาพุทธ ทำให้เกิดการเปลี่ยนแปลงและลดอำนาจบทบาทในพิธีกรรมเกิดขึ้นจากการครอบงำของอีกความเชื่อหนึ่งที่ฝังแน่นในชุมชนมาอย่างยาวนาน เห็นได้จากการตั้งวัดพร้อมกันกับตั้งชุมชน รวมทั้ง ชาวบ้านเริ่มจัดกลุ่มให้ลัทธินางทรงหรือการถือผีนี้ให้เป็นประเภทไสยศาสตร์ เนื่องด้วยไม่ได้มีบทบาททางพระพุทธรูปหรือมีส่วนเกี่ยวข้องกับประเพณีอื่นใดนอกเหนือจากประเพณีบุญกุ

นอกจากปัจจัยการลดบทบาทข้างต้นจะเห็นได้ว่า ในขณะเดียวกัน พ่อพราหมณ์ประจำชุมชนได้มีอำนาจบทบาทในพิธีกรรมมากขึ้น เนื่องจากส่วนใหญ่เป็นพิธีกรรมทางศาสนาพุทธ สืบเนื่องจากการผสมผสานของศาสนา โดยในชุมชนบ้านเมยส่วนใหญ่แล้วมักนายกับพ่อพราหมณ์เป็นบุคคลเดียวกันและ

เป็นผู้ที่ผ่านการอุปสมบทมาก่อน ชาวบ้านนิยมเรียกว่า “จารย์¹” จึงเกิดความศรัทธาว่าเป็นนักปราชญ์ที่มีความรู้ในเรื่องพิธีกรรมและได้เป็นผู้นำทางพิธีกรรมในศาสนาพุทธ โดยพ่อพรหมณ์มีบทบาทที่หลากหลายภายในชุมชนแถบพื้นที่อีสานเป็นอย่างมาก เช่นเดียวกันกับชุมชนบ้านเมยพื่อพรหมณ์มีบทบาทในประเพณีต่าง ๆ ในชุมชน เช่น การอุปสมบท อันเกี่ยวเนื่องกับศาสนาพุทธ โดยมีการบวชนาคและสู่ขวัญนาคโดยพ่อพรหมณ์ก่อน หรือแม้แต่พิธีแต่งงาน มีการสู่ขวัญคู่บ่าวสาว เป็นต้น ดังนั้น พ่อพรหมณ์จึงมีบทบาททั้งในประเพณีที่สำคัญของชุมชนและมีบทบาทในพิธีกรรมทางศาสนาพุทธ ขณะที่นางทรงนั้นเป็นฝ่ายสตรีทำให้เข้าถึงพระพุทธศาสนาได้ยากกว่าฝ่ายบุรุษคือ พ่อพรหมณ์ เมื่อลัทธิการถือผีหรือนางทรงไม่สามารถกลืนกลายร่วมกับศาสนาพุทธอันเป็นศาสนาศรัทธานิยมของชุมชนได้ การลดบทบาทนางทรงในพิธีกรรมต่าง ๆ จึงเริ่มชัดเจนขึ้น

3.2) ปัจจัยภายใน: การครอบงำทางศาสนาและความเสถียรภาพของความเชื่อ

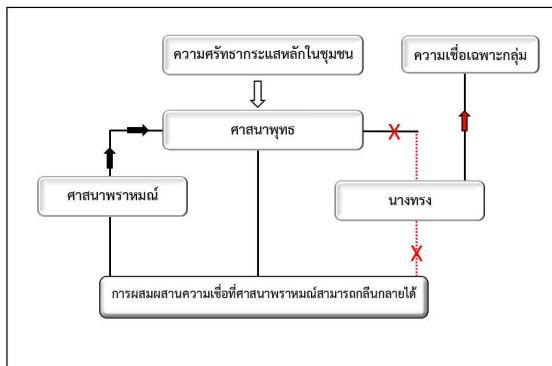
หากพิจารณาเรื่องการครอบงำเชิงอำนาจที่ผ่านอุดมการณ์ทางศาสนา ซึ่ง กาญจนา แก้วเทพ และสมสุข หินวิมาน (2553) ได้กล่าวว่า กลไกอุดมการณ์เป็นเกณฑ์หรือกรอบแนวคิด พบว่า อำนาจทางศาสนาพุทธมีบทบาทที่สำคัญทั้งต่อสังคมไทยและชุมชนบ้านเมย โดยเฉพาะผู้มีอำนาจให้ความศรัทธาเป็นอย่างยิ่ง ได้แก่ พระมหากษัตริย์ รวมถึงถูกใช้เป็นเครื่องมือของรัฐไทย ซึ่ง ศักดา เฉลิมพงษ์ (2564) กล่าวว่า ศาสนาพุทธเป็นหนึ่งในกลไกการปกครองของรัฐไทย มีการปลูกฝังอุดมการณ์

¹ คำนามที่เรียกผู้ที่บวชแล้ว ชาวบ้านเกิดความเลื่อมใสศรัทธา โดยการอาบน้ำสวด ในฤดูเดือนสี่ เดือนห้า มีกองฮอดเป็นเครื่องบูชาถวาย ถึงแม้สึกแล้วยังคงนิยมเรียกว่าจารย์เช่นเดิมนิยมในแถบอีสาน

เกี่ยวกับความเชื่อ เช่น การรักชาติ ศาสนา พระมหากษัตริย์ จะเห็นได้ว่า พระมหากษัตริย์ไทยในราชวงศ์จักรีล้วนแต่เป็นพุทธมามกะสืบต่อมาโดยทั้งสิ้น

นอกจากนี้ ศาสนาพุทธเป็นเครื่องมือในการแทรกซึมของประเทศไทย เพื่อให้ชาติพันธุ์ วัฒนธรรม ตามพื้นที่ที่ชายขอบ และสังคมอื่น ๆ ได้มีการผสมผสานกับพุทธศาสนาผ่านอุดมการณ์การปกครองอาศัยอำนาจทางความเชื่อ เพื่อให้ประชากรรู้สึกถึงความเป็นหนึ่งกับรัฐสยามหรือรัฐไทยในปัจจุบัน

ดังนั้น พระพุทธศาสนาจึงมีการเปลี่ยนแปลงไปในทิศทางที่หลากหลาย เป็นจุดเริ่มต้นในการครอบงำโดยอำนาจรัฐโดยใช้พระพุทธศาสนาเป็นเครื่องมือ พระพุทธศาสนาจึงยึดโยงกับการปกครองทางการเมืองอย่างแนบแน่นและลึกซึ้ง จนนำไปสู่การเป็นสถาบันหลักทางสังคมในปัจจุบัน ได้แก่ ชาติ ศาสนา (พุทธ) พระมหากษัตริย์ พระสงฆ์จึงมีบทบาทสถานะทางสังคมที่สูงตามไปด้วย



ภาพที่ 4 แผนผังแสดงการครอบงำเชิงอำนาจทางศาสนา

เมื่อศาสนาพุทธในฐานะความเชื่อกระแสหลักของชุมชนบ้านเมย ทั้งเกิดจากความเชื่อดั้งเดิมที่ชุมชนได้ศรัทธาต่อศาสนาพุทธ ร่วมกับกลไกระบบการปกครองของประเทศที่ยึดโยงกับศาสนาพุทธ ส่งผลให้อิทธิพลการครอบงำ

จึงมีประสิทธิภาพเป็นอย่างมาก และทำให้ศาสนาอื่น ได้แก่ ศาสนาพราหมณ์ พยายามกลืนกลายทางวัฒนธรรมร่วมกับศาสนาพุทธ แต่ในส่วนนางทรงนั้น ผู้ประกอบพิธีกรรมไม่สามารถกลืนกลายกับศาสนาพุทธได้อย่างแนบแน่น จึงเกิดการเลือนหายไปจากพิธีกรรมบุญในปัจจุบันและพิธีกรรมอื่น ๆ ภายในสังคม อนึ่ง นางทรงชาตผู้สืบทอดอย่างจริงจัง ทำให้กระบวนการเลือนหายนั้นเป็นไปอย่างรวดเร็ว

3.3) ปัจจัยจากภายนอกที่ทำให้บทบาทนางทรงเลือนหาย

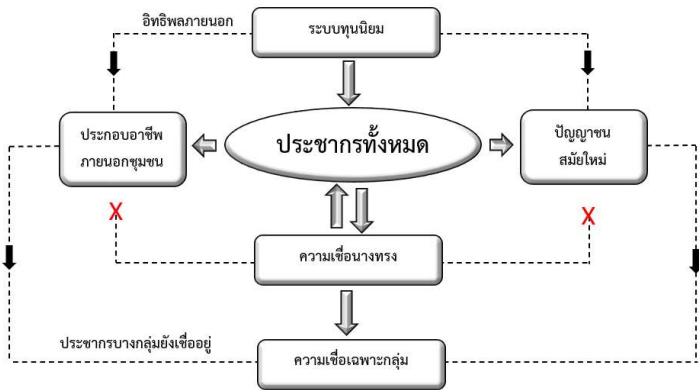
หากพิจารณางานศึกษาของ สุภางค์ จันทวานิช (2551) ที่อ้างถึง คาร์ล มาร์กซ์ โดยกล่าวถึง สังคมนิยมไว้ว่าเป็นสังคมแห่งการกดขี่และมีความขัดแย้งจากโครงสร้างส่วนบนที่เกี่ยวข้องกับโครงสร้างทางสังคม ได้แก่ คติความเชื่อกฎหมาย และวิธีการดำรงชีวิต ค่านิยม และโครงสร้างส่วนล่างหรือระบบเศรษฐกิจ โดยหากโครงสร้างส่วนล่างเกิดการพลวัต โครงสร้างส่วนบนจะเปลี่ยนแปลงลือไปตามโครงสร้างส่วนล่าง

หากพิจารณาชุมชนบ้านเมยตามแนวคิดของคาร์ล มาร์กซ์ พบว่าการหลั่งไหลของวัฒนธรรมจากทางตะวันตกเป็นหนึ่งในปัจจัยทำให้บทบาททางความเชื่อของศาสนาลดน้อยลงไปด้วย เนื่องจากการพัฒนาของสังคมที่เต็มไปด้วยเทคโนโลยี สื่อดิจิทัล เศรษฐกิจ และการเมือง เป็นปัจจัยที่สำคัญส่งผลให้ความเชื่อได้สูญเสียนานาไป เมื่อชุมชนบ้านเมยได้มีการผลิตเปลี่ยนช่วงอายุชน กล่าวคือ ปัญญาชนสมัยใหม่ได้เติบโตขึ้นมาภายใต้สังคมที่มีความหลากหลายทางเทคโนโลยี และให้ความสำคัญเกี่ยวกับวิทยาศาสตร์ ส่งผลให้ระบบความเชื่อความศรัทธาทางศาสนาได้ลดน้อยลงไป แต่ทว่าศาสนาพุทธยังสามารถที่ดำรงอยู่ได้ในสังคมปัจจุบัน อันเกิดจากพระพุทธศาสนาเป็นศาสนาประจำชาติและเป็นศาสนาในกระแสหลักของสังคมไทย วัฒนธรรมและประเพณีพื้นฐานจึงเกี่ยวกับศาสนาพุทธ

เป็นส่วนใหญ่ แต่บทบาทนางทรงในชุมชนบ้านเมยไม่สามารถที่จะเข้าถึงกลุ่มปัญญาชนสมัยใหม่ได้อย่างลึกซึ้ง ทำให้การแผ่อิทธิพลทางสังคมเกิดการจางหายพลวัตไปเป็นความเชื่อเฉพาะกลุ่มเท่านั้น

นอกจากนี้ยังรวมถึงการที่ประชากรออกไปทำงานภายนอกชุมชน ทั้งต่างจังหวัดและต่างประเทศ ทำให้อาชีพในชุมชนบ้านเมยมีความหลากหลายมากขึ้นนอกเหนือจากการทำการเกษตร บทบาททางพิธีกรรมจึงลดน้อยลงด้วยเช่นกัน ซึ่งเกิดจากการแข่งขันทางเศรษฐกิจในยุคสังคมสมัยใหม่ ประชากรจึงจำเป็นต้องดิ้นรนเพื่อการดำรงชีวิต

สาระสำคัญข้างต้นสามารถนำเสนอภาพของชุมชนบ้านเมยตามแนวคิดของคาร์ล มาร์กซ์ ดังภาพความสัมพันธ์ ดังนี้



ภาพที่ 5 แผนผังแสดงอิทธิพลทางระบบทุนนิยม

อย่างไรก็ตาม งานวิชาการหลายชิ้นในปัจจุบันมีการกล่าวถึง การกลับมาของระบบความเชื่อของผู้ศรัทธาศาสนาแบบดั้งเดิมที่สามารถดำรงอยู่ท่ามกลางของกระแสแห่งทุนนิยมสมัยได้อย่างเข้มแข็ง เช่น การสร้างสรรค์ละครเรื่องนาคี

จนเป็นปรากฏการณ์ทางสังคมที่ผู้คนหันกลับมาให้ความสำคัญเกี่ยวกับขนาด การเป็นร่างประทีบองค์พญานาค ดังงานศึกษาของ ศิริลักษณ์ ศรีพระจันทร์ (2564) ได้ศึกษาผลของภาพยนตร์นาศิที่มีต่อการเดินทางสู่แหล่งท่องเที่ยว ในภาคตะวันออกเฉียงเหนือ การส่งเสริมการท่องเที่ยวโดยใช้ละครทีวี พบว่า ภายหลังจากมีการเผยแพร่ละครเรื่องนาศิทำให้ประชาชนหันมาสนใจในเรื่อง ของพญานาคและมีการเดินทางไปท่องเที่ยวยังแหล่งที่เชื่อว่าเป็นสถานที่ศักดิ์สิทธิ์ ของพญานาคที่อยู่พื้นที่ภาคอีสาน เช่น คำชะโนด จังหวัดอุดรธานี เป็นต้น หรืองานศึกษาเกี่ยวกับการดำรงอยู่ของร่างทรงของ อลงกรณ์ จิตนุกูล (2560) ที่ได้ศึกษาการกลายเป็นสำนักปฏิบัติธรรมของสำนักทรง ระบบความเชื่อกับการปะทะประสานองค์ประกอบทางวัฒนธรรมในโลกสมัยใหม่ กล่าวถึง การปรับตัวของสำนักทรงที่สอดคล้องกับสังคมในปัจจุบัน และดำรงอยู่ร่วมกัน ขององค์ประกอบทางวัฒนธรรมต่าง ๆ ทั้งวิทยาศาสตร์ ศาสนาหลัก ความเชื่อ เรื่องอำนาจเหนือธรรมชาติ ฯลฯ

อย่างไรก็ตาม นางทรงที่เป็นผู้ประกอบพิธีกรรมในประเพณีบุญคู่ภายใน ชุมชนบ้านเมย ที่ไม่ได้ลือไปตามความเป็นทุนนิยมนั้นกลับผกผันกันหรือไม่ได้เป็นตาม ระบบทุนนิยมที่สามารถปรับตัวดำรงอยู่ให้สอดคล้องรับการเปลี่ยนแปลงของ ความทันสมัยได้ โดยมีปัจจัยที่ทำให้เป็นเช่นนั้น จึงทำให้มุมมองทางวิชาการนั้น แยกกับงานวิชาการอื่น ๆ โดยจะปฏิเสธไม่ได้ว่านางทรงที่เป็นผู้ประกอบพิธีกรรม บุญคู่ในชุมชนบ้านเมยนั้นได้ยุติบทบาทไปแล้วและสิ่งนี้คือข้อเท็จจริงอันเป็นผล มาจากทั้งปัจจัยภายในชุมชน เช่น การไม่สามารถกลืนกลายร่วมกับศาสนาพุทธ ได้ดังที่ได้อธิบายไปแล้วในข้างต้นและปัจจัยภายนอกชุมชนได้แก่การเปลี่ยนแปลง ทางบริบทสังคมสมัยใหม่

3.4) ทฤษฎี: อิทธิพลการลดทอนความสำคัญบทบาทนางทรง

ผลการศึกษาสะท้อนถึงข้อสังเกตบางประการเกี่ยวกับปัจจัยที่ส่งผลทำให้เกิดปรากฏการณ์ท่ามกลางกระแสแห่งทฤษฎี ดังนี้

(1) *ความเป็นทฤษฎีส่งผลทำให้เกิดการขยายตัวของเศรษฐกิจ ส่งผลให้การประกอบอาชีพต้องปรับเปลี่ยนเพื่อความอยู่รอด* โดยจากอดีตมีการประกอบอาชีพเกษตรกรรมเพียงอย่างเดียว แต่ปัจจุบันเริ่มมีอาชีพที่หลากหลายทำให้เกิดการโยกย้ายถิ่นอาศัย กล่าวคือ จากการสำรวจที่ผู้เขียนได้ศึกษา พบว่าสตรีภายในชุมชนมีการสมรสกับสามีที่เป็นชาวต่างชาติจำนวนมากหรือเรียกกันทั่วไปว่า “เมียฝรั่ง” การศึกษาปัจจัยที่ทำให้ผู้หญิงไทยกลายเป็นเมียฝรั่ง มีงานวิชาการหลายฉบับที่ได้กล่าวถึงกระบวนการนี้ โดยการศึกษาของ บัวพันธ์ พรหมพักพิง (2548) กล่าวว่า การแต่งงานข้ามวัฒนธรรมของหญิงชนบทชาวอีสานมีหลากหลายทิศทาง เช่น การพบด้วยโชคชะตา การติดต่อผ่านเครือข่าย การพบกันระหว่างทำงานต่างประเทศ การพบกันตามแหล่งท่องเที่ยว หรือการติดต่อกันผ่านสื่ออินเทอร์เน็ต เป็นต้น ภายใต้ปัจจัยที่ทำให้เกิดแรงจูงใจที่ทำให้ผู้หญิงต้องการมีสามีฝรั่ง โดย รัตนา บุญมรรยะ (2548) ได้ศึกษากรณีภรรยาฝรั่งพบว่าสาเหตุที่สำคัญคือความยากจน หญิงชนบทจึงมุ่งความประสงค์สมรสกับสามีต่างชาติเพื่อความเป็นอยู่ที่ดีขึ้น กับแนวโน้มเศรษฐกิจที่ก่อตัวขึ้นไปอย่างรวดเร็วและความสนใจไม่ได้มีเพียงภาคอีสานเท่านั้น หญิงไทยในภาคอื่น ๆ ก็มีความสนใจที่จะสมรสกับสามีฝรั่งเช่นเดียวกัน

การศึกษาพบว่า ผู้หญิงในชุมชนบ้านเมยได้เผชิญปัจจัยทางปัญหาเศรษฐกิจที่จำเป็นต้องดำเนินชีวิตให้อยู่รอดในระบบทฤษฎีที่หลังไหลเข้ามาสู่ภายในชุมชน จากผู้ให้สัมภาษณ์ให้ข้อมูลไว้ว่า ได้มีการติดต่อผ่านเครือข่าย เช่น มีการแนะนำ

จากผู้ที่ได้ไปดำรงชีวิตที่ต่างประเทศแล้ว หรือมีการติดต่อด้วยตนเอง ผ่านอินเทอร์เน็ต (หญิง (นามสมมติ), **สัมภาษณ์**, 27 สิงหาคม 2564)

สาเหตุดังกล่าวส่งผลให้เกิดปรากฏการณ์ที่เรียกว่า “การสมรสข้ามวัฒนธรรม” โดย กฤษณา พันธุ์วานิช (2547) กล่าวว่า การสมรสของหญิงไทยกับสามีต่างชาตินั้น ส่งผลให้กระบวนการทางวัฒนธรรมนั้นเปลี่ยนแปลงตามไปด้วยเช่นกัน ได้มีการยกตัวอย่างคือการสร้างบ้านในรูปแบบศิลปะชาวตะวันตก การรับประทานอาหารที่ไม่ใช่อาหารท้องถิ่น รวมถึงการแต่งกายที่เปลี่ยนไปจากค่านิยมท้องถิ่น สอดคล้องกับการศึกษาของ ศุภวัฒน์กร วงศ์ธนวุธ (2549) กล่าวว่า กลุ่มคนที่ได้สมรสกับสามีต่างชาตินั้นมักมีการดำเนินชีวิตที่ต่างไปจากเดิม อันเกิดจากการตัดสินใจภายใต้เศรษฐกิจเป็นพื้นฐานที่สำคัญในการครองเรือนสำหรับชาวตะวันตก ทำให้เกิดความห่างเหินจากเครือญาติ

ผู้หญิงในชุมชนบ้านเมยก็มีการเปลี่ยนแปลงกระบวนการทางความเชื่อและวัฒนธรรมเช่นเดียวกัน โดยความเป็นตะวันตกนี้ไม่สามารถที่จะผลักดันให้นางทรงดำรงอยู่ในประเพณีบุญกุได้ เพราะทรรศนะทางศาสนาของผู้ที่สมรสกับสามีต่างชาตินั้นเกิดกระบวนการที่เปลี่ยนไป เช่น บางคนอาจเปลี่ยนศาสนาเป็นศาสนาคริสต์ บางคนอาจมุ่งเพียงความเป็นอยู่การดำรงชีพที่ต่างประเทศหรือบางคนอาจจะคงยังนับถือประเพณีในชุมชน แต่ละไว้เพียงนางทรงเท่านั้น การที่ละไว้เกิดจากนางทรงในประเพณีบุญกุไม่ได้เป็นความศรัทธานิยมของชุมชนและชุมชนได้จัดไว้เป็นกลุ่มไสยศาสตร์ หรือชาวบ้านขาดความศรัทธาต่อตัวบุคคลที่เป็นผู้ประกอบพิธีกรรม หรือแม้แต่หากตัวผู้หญิงที่เป็นเมียฝรั่งอาจเป็นผู้สืบทอดบทบาทนางทรงก็อาจจะไม่สืบทอดแล้ว เนื่องจากแนวคิดหรือมุมมองทางความเชื่อได้เปลี่ยนไป โดยมีสถานะทางทุนนิยมจะเป็นตัวกำหนดการตัดสินใจที่จะต้องดำเนินให้มีชีวิตรอดและสอดคล้องกับสังคมปัจจุบัน

(2) ความเป็นทุนนิยมอาจสร้างเป็นทุนทางวัฒนธรรมได้ แต่สังคมสมัยใหม่ก็สามารถลดความศรัทธาได้เช่นกัน ดังเช่นปัญญาชนสมัยใหม่ที่ได้รับการศึกษาอุดมไปด้วยเทคโนโลยี วิทยาศาสตร์ ทำให้มีทัศนคติต่อนางทรงและศาสนาอื่น ๆ ที่เปลี่ยนไป อาจจะยังคงมีความเชื่ออยู่บ้างแต่ไม่ได้ฝังลึกอย่างเช่นในอดีต ด้วยเหตุนี้ส่งผลให้ไม่มีผู้สืบทอดนางทรงอย่างเป็นทางการจากรุ่นหนึ่งสู่อีกหนึ่งรุ่น วั้วว่า นางทรงมักจะสืบทอดความเป็นตระกูล ได้แก่ นามสกุลจังหวัด แต่เมื่อไม่มีผู้สืบทอดโดยปัญญาชนสมัยใหม่ ส่งผลให้เกิดการลบลบบาทของนางทรงลงเช่นกัน

(3) การดำรงอยู่ของนางทรงในพิธีกรรมบุญกุ๋ ไม่ได้ถูกส่งเสริมด้วยความเป็นทุนนิยม ดังเช่นพิธีกรรมอื่น ๆ ในประเพณีบุญกุ๋ เช่น พิธีกรรมบุญกุ๋ ปรากฏการเสียดึงไฟจนเกิดการละเล่นดึงไฟที่เรียกว่า บุญดึงไฟ โดยมีนักท่องเที่ยวเข้ามาร่วมแข่งขันจำนวนมาก ได้รับการส่งเสริมจากหน่วยงาน อาทิ องค์การบริหารส่วนตำบลหนองสองห้องได้สนับสนุนเงินรางวัลและนำมหรสพเข้ามาสร้างความบันเทิงกลายเป็นงานประจำปีภายใต้บทบาทประเพณีบุญกุ๋ มีนักท่องเที่ยวเข้ามาเยี่ยมชมโบราณสถานอย่างต่อเนื่อง แต่นางทรงไม่ได้ถูกส่งเสริมเช่นนั้น กลับเลือนหายไปจนปัจจุบันไม่ได้ปรากฏในพิธีบุญกุ๋แล้ว

(4) การเปลี่ยนแปลงทางการเมืองและนโยบายจากภาครัฐ ทำให้บางกิจกรรมในประเพณีบุญกุ๋ได้ยุติลง ไม่ใช่เพียงการเข้าทรงเท่านั้น จากการศึกษา ประเพณีที่ปรากฏในพิธีกรรมบุญกุ๋ของชุมชนบ้านเมย พบว่า บุญดึงไฟได้ยุติกิจกรรมลง สืบเนื่องด้วยมีการประกาศงดจากทางจังหวัดขอนแก่น ในปี พ.ศ. 2560 ส่งผลให้บุญดึงไฟที่เป็นส่วนหนึ่งของประเพณีบุญกุ๋ได้หายไป อันเป็นผลให้นักท่องเที่ยวที่เข้าร่วมแข่งขันดึงไฟได้ลดลง ปรากฏการณ์นี้เป็นเครื่องชี้ให้เห็นว่า ความเป็นทุนนิยมก็เป็นส่วนหนึ่งที่ทำให้วัฒนธรรมบางประการหายไปเช่นกัน จากกรณีนี้เกิดจากการป้องกันความปลอดภัยทางการบิน

ซึ่งเกิดจากสังคมสมัยใหม่ที่มีการคมนาคมทางอากาศเจริญเติบโตขึ้น ปัจจุบันประเพณีบุญกู่เป็นไปอย่างเรียบง่ายตามแบบจารีตของชุมชน

(5) *ทุนนิยมบางลักษณะมีการสนับสนุนทุนทางวัฒนธรรม* ในปัจจุบัน การส่งเสริมการท่องเที่ยวในประเพณีบุญกู่ มีการส่งเสริมการท่องเที่ยวอันเกี่ยวข้องกับโบราณสถานเป็นส่วนใหญ่ เห็นได้จากการปรับตัวทัศนคติโดยรอบของหมู่บ้านเมย หรือการร่วมมือระหว่างชุมชน วัด โรงเรียน เช่น โรงเรียนประจำชุมชน มีโครงการมัคคุเทศก์น้อยที่เป็นผู้บรรยายประวัติความเป็นมาของโบราณสถานให้กับนักท่องเที่ยวได้รับฟัง แต่นางทรงไม่ได้มีการสนับสนุนจากหน่วยงานใด

(6) *นางทรงในประเพณีบุญกู่ไม่ได้มีการปรับตัวไปกับทุนนิยมและสังคมสมัยใหม่* เพราะบทบาทมีเพียงการทำนายชะตาฟ้าฝนและชะตาหมู่บ้าน หรือเรื่องอื่น ๆ ที่ผู้สนใจอยากสอบถามแต่ส่วนใหญ่่มักจะเกี่ยวข้องกับชีวิตประจำวัน โดยปัจจุบันมีความก้าวหน้าทางด้านเทคโนโลยีและความรุ่งเรืองของวิทยาศาสตร์ ชาวบ้านสามารถดูฝนฟ้าอากาศได้จากสื่อต่าง ๆ เช่น การรายงานข่าว หรือเครื่องมืออุปกรณ์บางสิ่ง อาทิ โทรศัพท์มือถือ หากเกี่ยวข้องกับความเชื่อ ก็มีการทำนายจากการเสียบั้งไฟที่พราหมณ์ประจำชุมชนเป็นผู้นำประกอบพิธีกรรมอยู่แล้ว อันเป็นพิธีกรรมหลักและเป็นพิธีกรรมนิยมของแถบพื้นที่ภาคอีสาน นางทรงเป็นเพียงบทบาทลำดับรองภายหลังจากที่พิธีกรรมอื่น ๆ เสร็จสิ้นลง

ดังนั้น การเลือนหายและความสูญเสียเสถียรภาพทางอำนาจของนางทรงในประเพณีบุญกู่ภายใต้ระบบทุนนิยมนั้น จึงไม่ใช่สิ่งที่แปลกแต่ประการใดและยังเป็นกรณีศึกษาว่าการหวนคืนของกระแสแห่งความศรัทธาทางศาสนาภายใต้บทบาทสังคมสมัยใหม่นั้นไม่ได้ครอบคลุมในทุกพื้นที่ด้วยกรรมมีปัจจัยที่แตกต่างกันออกไป บางพื้นที่อาจมีความเข้มแข็งทางวัฒนธรรม บางพื้นที่อาจเลือนหายไป อันเป็นธรรมชาติของวัฒนธรรมประเพณีที่ต้องมีพลวัต และปัจจุบันข้อเท็จจริง

ที่ว่า นางทรงที่เป็นหนึ่งในผู้ประกอบพิธีกรรมบุญกุ้มไม่ได้ปรากฏในประเพณีบุญกุ้มแล้ว ถึงแม้ว่าในพื้นที่อื่น ๆ ยังคงมีอยู่และเข้มแข็ง แต่ก็ไม่สามารถที่จะชี้ชัดได้ว่า พื้นที่อื่น ๆ จะยังเข้มแข็งเช่นเดียวกัน กรณีนางทรงในประเพณีบุญกุ้มเป็นหนึ่งใน การเคลื่อนหายไป โดยปัจจัยความเป็นอื่นที่แตกต่างกันทั้งปัจจัยจากภายใน และภายนอกดังที่กล่าวมาข้างต้น

4. บทบาททางความเชื่อในปัจจุบัน: การดำรงอยู่ของนางทรง

ปัจจุบันนางทรงไม่ได้มีบทบาทในพิธีกรรมบุญกุ้มแล้ว เนื่องจากไม่มีผู้สืบทอด การเข้าทรงที่ใช้ในพิธีกรรมบุญกุ้ม ชาวบ้านได้เคยเชิญนางทรงจากภายนอก เข้ามาทำหน้าที่แทนในปี พ.ศ. 2560 ต่อมาเกิดการลดบทบาทของนางทรง ที่ได้กล่าวในข้างต้นว่าเป็นผลมาจากที่นางทรงไม่สามารถกลืนกลายกับศาสนา พุทธได้ รวมถึงอิทธิพลทางสังคมสมัยใหม่ในระบบทุนนิยมปัจจุบัน นางทรง จึงกลายเป็นความเชื่อเฉพาะกลุ่ม โดยส่วนใหญ่มักเป็นความเชื่อของเพศหญิง ยังคงมีความเชื่ออยู่ตั้งแต่วัยกลางคนจนถึงวัยผู้สูงอายุ แต่ก็ยังมีเพศและวัยอื่น ๆ เชื่อมโยงบ้างเช่นกัน

แม้ว่า นางทรง จะมีลักษณะของความเป็น “ลัทธิ” ที่ยังคงปรากฏอยู่ใน ภายในชุมชน แต่ไม่ได้เกี่ยวข้องกับวัฒนธรรมประเพณีของชุมชนคือประเพณีบุญกุ้ม แต่ประการใด แต่มีลักษณะของการเข้าทรงที่ตั้งสำนักขึ้นมาเองด้วยความศรัทธา ของตนเอง มีจุดมุ่งหมายเพื่อทำนายพยากรณ์ สื่อสารดวงวิญญาณให้กับ ผู้มีความประสงค์เท่านั้น ดังนั้น บทบาทเชิงอำนาจของนางทรงจึงหายไปจาก ประเพณีบุญกุ้มตามพลวัตและความศรัทธาของชุมชน

การตั้งสำนักการเข้าทรงขึ้นมาเองนั้น ผู้เข้ามาใช้บริการหรือผู้ให้ความศรัทธา มักเป็นคนที่อยู่ภายนอกพื้นที่ชุมชนบ้านเมย แต่การตั้งสำนักขึ้นมาเองนี้

ไม่ได้มีส่วนเกี่ยวข้องกับนางทรงที่เป็นผู้ประกอบพิธีกรรมในประเพณีบุญคู่ และไม่ใช่บุคคลเดียวกัน ผู้เขียนจึงมีการตั้งข้อสังเกตว่าหากชุมชนบ้านเมย มีความศรัทธาที่ยังเข้มแข็งเกี่ยวกับนางทรงที่อยู่ภายในชุมชนอยู่นั้น เหตุใด ในปี พ.ศ. 2560 จึงได้เชิญนางทรงจากภายนอกเข้ามาทำพิธีแทน แทนที่จะเชิญ นางทรงท่านนี้ผู้ที่ตั้งสำนักขึ้นมาเองในพื้นที่ชุมชนนั้นมาประกอบพิธีกรรม

ความเชื่อเกี่ยวกับผีและปรากฏการณ์ทางสิ่งที่ไม่เห็นธรรมชาติยังคงปรากฏ อยู่ภายในชุมชน เช่น การบนบาน ความเชื่อเรื่องผีเจ้าที่ เป็นต้น แต่อย่างไรก็ตาม ได้มีลัทธิความเชื่ออื่นอันเป็นความศรัทธาที่มากกว่านางทรงได้มาแทนที่ เช่น การมีศาลปู่ตาของชุมชน โดยมีพ่อจ๋ออันเป็นเพศชายเป็นผู้นำการประกอบ พิธีกรรม ดังที่กล่าวไปแล้วนั้นว่าชาวบ้านเชื่อว่าผู้ชายมักจะมีความวิถึรักษาปฏิบัติ ได้ดีกว่าผู้หญิง พ่อจ๋อจึงมีบทบาทความศรัทธาภายในชุมชนที่มากกว่า ส่งผลให้ หากมีพิธีกรรมเกี่ยวกับการสื่อสารทางวิญญาณ ผี หรือสิ่งที่อยู่เหนือธรรมชาติ ชาวบ้านอาจจะต้องอาศัยพ่อพราหมณ์ พ่อจ๋อ หมอธรรม มากกว่าการอาศัยนางทรง การดำรงอยู่ของนางทรงจึงได้ลดเลือนไปจากส่วนนี้ด้วย

บทสรุป

นางทรงถึงแม้เป็นความเชื่อที่เก่าแก่มากมายยาวนานจากอดีต แต่วัฒนธรรมย่อมมีพลวัตตามกาลเวลา พิธีกรรมบุญคู่ได้มีการเปลี่ยนแปลง บทบาททางพิธีกรรมเช่นเดียวกัน อิทธิพลของศาสนาพุทธที่เป็นความเชื่อกระแสหลัก ภายในสังคมของชุมชนบ้านเมยตั้งแต่อดีต และมีการกลืนกลายทางศาสนาอื่น ๆ อย่างศาสนาพราหมณ์ และศาสนาผี ภายในสังคม สอดคล้องกับงานวิจัย ของ สายฝน จิตนุพงศ์ (2563) ได้ศึกษาการผสมผสานความเชื่อทางศาสนา ในพื้นที่แถบภาคอีสาน พบว่า มีการกลมกลืนกันอย่างประนีประนอม

มีการผสมผสานผ่านวิถีของชาวบ้าน เป็นการส่งเสริมกันเสียมากกว่า แต่อย่างไรก็ตาม นางทรงไม่สามารถที่จะกลืนกลายร่วมกับศาสนาพุทธได้อย่างแนบแน่น อันหมายถึงไม่สามารถที่จะร่วมประกอบพิธีกรรมอื่น ๆ ได้ นอกเหนือจากประเพณี บุญกุ้ ซึ่งศาสนาพุทธนี้เป็นความศรัทธานิยมของชุมชนและยังเป็นความศรัทธา กระแสหลักในสังคมไทย สอดคล้องกับ ศักดา เกลิมพงษ์ (2564) ได้กล่าวว่า ศาสนาพุทธเป็นหนึ่งในกลไกการปกครองของประเทศไทย มีการปลูกฝังอุดมการณ์ เกี่ยวกับความเชื่อและแทรกซึมไปในวัฒนธรรมแถบชายขอบ จึงทำให้บทบาท ทางสังคมของนางทรงได้จางหายไป รวมถึงผู้คนภายในชุมชนมีการผลัดเปลี่ยน ช่วงอายุคน โดยคนรุ่นใหม่ไม่ได้ให้ความสำคัญต่อบทบาทนางทรงนี้แล้ว และไม่มีผู้สืบทอดการเข้าทรงอย่างเป็นทางการเป็นรูปธรรม

การผันเปลี่ยนยุคสมัยนำไปสู่การแข่งขันทางเศรษฐกิจก่อให้เกิดระบบ ทุนนิยมโดยประเพณีวัฒนธรรมภายในชุมชนได้มีการเปลี่ยนแปลงกับปรากฏการณ์ ทางระบบทุนนิยมนี้ สอดคล้องกับ สุภางค์ จันทวานิช (2551) อ้างถึงแนวคิด คาร์ล มาร์กซ์ ไว้ว่า โครงสร้างทางสังคมแบ่งเป็น ส่วนบน ได้แก่ คติความเชื่อ ค่านิยม วัฒนธรรมประเพณี และส่วนล่าง คือ ระบบเศรษฐกิจ หากโครงสร้าง ส่วนล่างเปลี่ยนไปโครงสร้างส่วนบนย่อมเปลี่ยนตาม ดังนั้น บทบาทนางทรง ก็ได้มีการเปลี่ยนแปลงไปตามแนวคิดของคาร์ล มาร์กซ์เช่นกัน เช่น การดัดนรณ การประกอบอาชีพ การสมรสกับสามีต่างชาติเพื่อความเป็นอยู่ที่ดีขึ้น เมื่อค่านิยม ของคนในชุมชนเปลี่ยนไปจึงมีการลดความสำคัญของนางทรงลงเช่นกัน

อย่างไรก็ตาม นางทรงยังปรากฏในชุมชนบ้านเมยในปัจจุบัน เพียงแต่ ไม่ใช่ในนางทรงที่ใช้ในพิธีกรรมของชุมชน แต่เป็นลัทธิความเชื่อเฉพาะกลุ่ม และมีผู้ศรัทธาต่อลัทธินางทรงนี้อยู่อย่างต่อเนื่อง แต่อาจเป็นความเชื่อเฉพาะกลุ่ม เท่านั้น แสดงให้เห็นว่าถึงแม้นางทรงจะไม่สามารถกลืนกลายกับศาสนาพุทธได้

แต่ยังคงส่งอิทธิพลทางความเชื่อของคนภายในชุมชนได้ เพราะชุมชนยังฝังแน่นในระบบความเชื่อของศาสนาผิอย่างฝังลึก พิธีกรรมบุญกุ้ก็เป็นส่วนหนึ่งของรากเหง้าความเชื่อเกี่ยวกับศาสนาผี เช่น การบูชาผีบรรพบุรุษประจำศาสนสถาน เป็นต้น

ดังนั้น บทบาทเชิงอำนาจของนางทรงได้ถูกลดลงไปตามพลวัตและความต้องการของสังคม แต่ไม่ได้เลือนหายไปอย่างเบ็ดเสร็จ ยังคงมีปรากฏภายในชุมชนคงไว้ซึ่งมรดกทางวัฒนธรรมความเชื่อที่ได้ปฏิบัติสืบทอดกันมาอย่างยาวนาน และถือได้ว่าชุมชนบ้านเมยเป็นพื้นที่ทางวัฒนธรรมที่หลากหลายที่มีการผสมผสานความเชื่อทางศาสนาได้อย่างประนีประนอม ไม่มีข้อขัดแย้งทางความเชื่ออันเป็นสังคมที่เปี่ยมด้วยคุณค่าทางพหุวัฒนธรรม

บทบาทการเปลี่ยนแปลงเชิงอำนาจในพิธีกรรมบุญกุ้จึงอาจสรุปได้ว่านางทรงไม่สามารถที่จะปรับตัวหรือกลืนกลายเป็นศาสนาพุทธอันเป็นความศรัทธานิยมของชุมชน และไม่สามารถที่จะปรับตัวให้เข้ากับระบบทุนนิยมสมัยใหม่ได้ทั้งยังถูกระบบทุนนิยมนี้เข้ามามีบทบาทลดความสำคัญลงจากปัจจัยภายนอกเป็นผลให้นางทรงไม่มีการประกอบพิธีกรรมบุญกุ้แล้ว รวมถึงการไม่มีผู้สืบทอดจากปัญญาชนสมัยใหม่หรือคนรุ่นใหม่ที่เป็นตระกูลสืบทอดบทบาท เพราะภายในชุมชนอาจไม่ได้ศรัทธาต่อการเข้าทรงในประเพณีบุญกุ้แล้ว

รายการอ้างอิง

ภาษาไทย

กฤษณา พันธุ์วานิช. (2547). สามีนำเข้า สร้างค่านิยมทางวัฒนธรรมเบี่ยงเบน.

หนังสือพิมพ์มติชน: 31.

กาญจนา แก้วเทพ และสมสุข หินวิมาน. (2553). สายธารแห่งนักคิดทฤษฎี

เศรษฐศาสตร์การเมืองกับสื่อการศึกษา. พิมพ์ครั้งที่ 2. กรุงเทพฯ:

ภาพพิมพ์.

จารุวรรณ ขำเพชร. (2560). “พื้นที่เมืองกับการดำรงอยู่ของร่างทรงเพศที่สามใน

สังคมไทย”. วารสารวิชาการเซาร์อีส์ทบังกอก (สาขามนุษศาสตร์

และสังคมศาสตร์), 3(1): 50-65.

ทรงพล อินท่า และบารณี บุญทรง. (2561). “นางทรงปู่และผู้เข้าร่วมพิธี

กรรมการเลี้ยงปู่ในมิติแห่งปัจเจกบุคคล”. วารสารมนุษยศาสตร์

มหาวิทยาลัยนเรศวร, 15(1): 69-82.

ธวัช ปุณโณทก. (2525). วรรณกรรมท้องถิ่น. กรุงเทพฯ: โอเดียนสโตร์.

ธีรพงษ์ มีไธสง. (2554). ฝักบัวพุทธ การผสมผสานทางความเชื่อ. กรุงเทพฯ:

อินทนิล.

นณรงค์กรรณ รอดทรัพย์. (2555). “ปีศาจปีศาจ: ภาพสะท้อนแห่งความไม่เสมอ

ภาค ระหว่างชายหญิงในสังคมเอเชีย”. วารสารวิชาการ มหาวิทยาลัย

ราชภัฏบุรีรัมย์, 4(2): 30-46.

- บัวพันธ์ พรหมพักพิง และคณะ. (2548). การแต่งงานข้ามวัฒนธรรมของ
ผู้หญิงชนบทชาวอีสาน. ขอนแก่น: คณะมนุษยศาสตร์และสังคมศาสตร์
 มหาวิทยาลัยขอนแก่น.
- ภูวกร พันธุ์พาน. (2562). **พลวัตและการสร้างสรรค์เรื่องเล่าและประเพณี
 การบูชาพระธาตุในจังหวัดนครพนมในบริบทสังคมไทยร่วมสมัย**.
 (วิทยานิพนธ์ศิลปศาสตรมหาบัณฑิต). มหาวิทยาลัยขอนแก่น.
- ยศ สันตสมบัติ. (2537). **มนุษย์กับวัฒนธรรม**. กรุงเทพฯ: สำนักพิมพ์
 มหาวิทยาลัยธรรมศาสตร์.
- รัตนา บุญมัยยะ. (2548). **ภรรยาฝรั่ง: ความสัมพันธ์ของหญิงไทยกับผู้ชาย
 ชาวต่างชาติ**. กรุงเทพฯ: สถาบันภาษาและวัฒนธรรมเพื่อการพัฒนา
 ชนบท มหาวิทยาลัยมหิดล.
- ลักษณะวัต ปาละรัตน์. (2545). **สตรีในมุมมองของพุทธปรัชญา**. กรุงเทพฯ:
 สำนักพิมพ์แห่งจุฬาลงกรณ์มหาวิทยาลัย.
- ศรีสมพร สุขวงศา. (2551). **การปรับตัวทางวัฒนธรรมของกลุ่มชาติพันธุ์ไทแดง
 บ้านโพทองเมือง นาชายทอง นครคอนทรวงเวียงจันทร์สาธารณรัฐ
 ประชาธิปไตยประชาชนลาว**. (วิทยานิพนธ์ปริญญาศิลปศาสตร
 มหาบัณฑิต). สาขาสังคมวิทยาพัฒนา มหาวิทยาลัยขอนแก่น.
- ศักดิ์ดา เฉลิมพงษ์. (2564). “ผี: ผู้ถูกกดขี่โดยพุทธศาสนาแบบราชานิยม”.
วารสารมานุษยวิทยาศาสนา, 3(2): 29-40.
- ศิริลักษณ์ ศรีพระจันทร์. (2564). “ผลของภาพยนตร์นาคีที่มีต่อการเดินทางสู่
 แหล่งท่องเที่ยว ในภาคตะวันออกเฉียงเหนือ: การส่งเสริมการท่องเที่ยว

โดยใช้ละครทีวี”. วารสารวิชาการมหาวิทยาลัยราชภัฏอุดรธานี,
9(2): 1-16.

ศุภวัฒน์กร วงศ์ธนวุธ. (2549). **ผลกระทบของการแต่งงานข้ามชาติที่มีต่อ
สถาบันครอบครัวในภาคตะวันออกเฉียงเหนือ**. ขอนแก่น:
มหาวิทยาลัยขอนแก่น.

สนิท สมัคการ. (2542). **การเปลี่ยนแปลงทางวัฒนธรรมกับการพัฒนาการ
ของสังคม**. กรุงเทพฯ: โครงการส่งเสริมเอกสารวิชาการ สถาบัน
บัณฑิตพัฒนบริหารศาสตร์.

สายฝน จิตนุพงศ์. (2563). “สาวน้อย วัดแสงแร่: ความเชื่อที่ผสมผสานพุทธ
พราหมณ์ ฝึ ในวิถีชาวบ้าน”. สารนครศรีธรรมราช, 50(6): 11-13.

สุภาภรณ์ จันทวานิช. (2551). **ทฤษฎีสังคมวิทยา**. กรุงเทพฯ: จุฬาลงกรณ์
มหาวิทยาลัย.

เสาวลักษณ์ อนันตศาสนต์. (2552). **ทฤษฎีคติชนวิทยาและวิธีการศึกษา**.
กรุงเทพฯ: มหาวิทยาลัยรามคำแหง.

อลงกรณ์ จิตนุกูล. (2560). **การกลายเป็นสำนักปฏิบัติธรรมของสำนักทรง:
ระบบความเชื่อกับการปะทะประสานองค์ประกอบทางวัฒนธรรมใน
โลกสมัยใหม่**. เอกสารประกอบการประชุมวิชาการ (Proceedings)
การสัมมนาเครือข่ายนักศึกษาระดับบัณฑิตศึกษา สาขาสังคมวิทยาและ
มานุษยวิทยาครั้งที่ 16 ประจำปีการศึกษา 2559 ระหว่างวันที่
29-30 มิถุนายน พ.ศ. 2560 (หน้า 853-869). พิษณุโลก:
มหาวิทยาลัยนเรศวร.

ภาษาอังกฤษ

Hick, J. (1985). **Problems of Religious Pluralism**. New York: St. Martin's.

สัมภาษณ์

จงเทพ. (นามสมมติ). 28 สิงหาคม 2564. สัมภาษณ์.

หญิง (นามสมมติ). 27 สิงหาคม 2564. สัมภาษณ์.

ทาไรสง (นามสมมติ). 27 สิงหาคม 2564. สัมภาษณ์.

ทองดี (นามสมมติ). 25 สิงหาคม 2564. สัมภาษณ์.

รวีโรจน์ จงเทพ. 26 สิงหาคม 2564. ผู้ใหญ่บ้าน บ้านเมย

ตำบลหนองสองห้อง อำเภอหนองสองห้อง จังหวัดขอนแก่น. สัมภาษณ์.