

รายงานประจำปี 2563-2564

สถาบันวิจัยสังคม จุฬาลงกรณ์มหาวิทยาลัย
Chulalongkorn University Social Research Institute



สารบัญ



เรื่อง	หน้า
สารจากผู้อำนวยการสถาบันวิจัยสังคม	3
ความเป็นมาของสถาบันวิจัยสังคม	4
- พัฒนาการของสถาบันวิจัยสังคม	5
- วิสัยทัศน์ พันธกิจ ปณิธาน และภารกิจหลัก	7
โครงสร้างการบริหารองค์กร	8
- ทำเนียบผู้บริหาร	10
- คณะผู้บริหาร	12
- คณะกรรมการบริหาร	13
- ข้อมูลบุคลากร	13
- อาจารย์และนักวิจัย	14
- โครงสร้างฝ่ายบริหาร	19
ผลการดำเนินงาน พ.ศ. 2563 - 2564	21
- ด้านการวิจัย	22
- ด้านการนำเสนอและเผยแพร่ผลการวิจัย	29
- ด้านงานบริการวิชาการ	37
- ด้านการเรียนการสอน	55
- ด้านการประสานงานเครือข่าย	55
การพัฒนาองค์กร	57
- งบประมาณ	58
- การพัฒนาบุคลากร	59
- งานศิลปวัฒนธรรม	61

สารจากผู้อำนวยการ สถาบันวิจัยสังคม



จากโครงการเล็ก ๆ ในคณะรัฐศาสตร์ จุฬาลงกรณ์มหาวิทยาลัย ตั้งแต่ปี พ.ศ. 2510 สถาบันวิจัยสังคมได้เติบโตและบ่มเพาะนักวิจัย มาหลายรุ่น งานช่วงแรกที่เน้นเรื่องชนบทเพื่อตอบโจทย์การพัฒนา ประเทศไปสู่ความทันสมัย ต่อมาได้ปรับทิศทางมาสู่งานประเมิน ผลกระทบการพัฒนาและเสนอแนวทางเลือกในการพัฒนา สถาบันวิจัยสังคมยังเป็นพื้นที่ริเริ่มและแลกเปลี่ยนแนวคิดใหม่ ๆ (ในสมัยนั้น) ไม่ว่าจะเป็นเรื่องป่าชุมชนหรือการหวนกลับมาให้คุณค่าแก่ภูมิปัญญาท้องถิ่น นอกจากนี้ยังเป็นพื้นที่สร้างกลุ่มในการทำงานประเด็นที่สำคัญในสมัยนั้น (จวบจนสมัยนี้) เช่น เศรษฐศาสตร์การเมือง การวิจัยเชิงคุณภาพ การทำงานอาสาสมัคร เพื่อสังคม สตรีศึกษา ฯลฯ

ทิศทางของงานส่วนหนึ่งเป็นไปตามความเชี่ยวชาญและเครือข่ายของผู้ผู้อำนวยการสถาบันฯ ซึ่งก็เป็นอาจารย์ที่มาจากหลากหลายคณะ ส่วนใหญ่แล้วมาจากคณะรัฐศาสตร์ คณะเศรษฐศาสตร์ แต่ก็มีผู้อำนวยการจากคณะสถาปัตยกรรมศาสตร์ และแม้แต่คณะ เกษศาสตร์ ซึ่งทำให้เกิดการวิจัยที่คาบเกี่ยวหลายศาสตร์หลาย สาขาวิชามากขึ้น เกิดมุมมองและกระบวนการทำงานใหม่ๆ มีเครือข่ายที่กว้างขวางขึ้น

ดิฉันเองรับตำแหน่งเป็นผู้อำนวยการสถาบันฯ ในปลายเดือน มกราคม 2563 นับว่าเป็นคนแรกที่เป็น “คนใน” ที่ได้ดำรง ตำแหน่งนี้ แต่ช่วงที่รับตำแหน่งเป็นช่วงเริ่มต้นของวิกฤตการ ระบาดของไวรัสโควิด 19 มีการเปลี่ยนแปลงและความ ไม่แน่นอนทั้งในด้านการทำงานในสถาบันวิจัยสังคม และด้านการ ทำงานวิจัยโดยเฉพาะในโครงการที่ต้องออกภาคสนาม พลังในการ ทำงานส่วนหนึ่งจึงใช้ไปในการจัดการกับความไม่แน่นอนและ พยายามที่จะคาดเดาอนาคตเพื่อการบริหารจัดการและเพื่อที่จะ ปรับเปลี่ยนแผนงานต่าง ๆ ให้สอดคล้องกับสถานการณ์มากที่สุด

รายงานประจำปีฉบับนี้นำเสนอข้อมูลและผลงานต่าง ๆ ที่ สถาบันฯ ดำเนินการในช่วงปี พ.ศ. 2563-2564 แม้ว่าจะงานจะได้รับ ผลกระทบจากการระบาดของไวรัสโควิด 19 แต่บุคลากรทั้งฝ่าย วิจัย ฝ่ายการวิชาการ-การเรียนการสอน และฝ่ายสนับสนุน ก็ได้ ร่วมมือร่วมแรงกันปรับตัวปรับใจ ปรับวิธีการทำงาน จนกระทั่งเกิด ผลงานไม่น้อยไปกว่าปีที่ผ่านมา ๆ มา และนอกจากนั้น ก็ยังได้หา หนทางใหม่ ๆ ในการเก็บข้อมูล การเผยแพร่ผลงาน การจัดสัมมนา ฯลฯ มีการใช้เทคโนโลยีสื่อสาร การใช้งานระบบประชุมสัมมนา ออนไลน์ ซึ่งมีข้อดีในแง่ที่สามารถจะนำขึ้นสู่ platform และชม ย้อนหลังได้อย่างสะดวก หากท่านผู้อ่านและผู้ติดตามงานของ สถาบันฯ มีข้อเสนอแนะเพื่อการปรับปรุงงานให้ดีขึ้น มีประโยชน์ มากขึ้น กรุณาติดต่อสถาบันฯ ได้ตามที่อยู่ในรายงานนี้

รองศาสตราจารย์ ดร.นฤมล อรุโณทัย



**ความเป็นมาของ
สถาบันวิจัยสังคม**

พัฒนาการของสถาบันวิจัยสังคม



สถาบันวิจัยสังคมถือเป็นสถาบันวิจัยทางสังคมศาสตร์แห่งแรก ๆ ในจุฬาลงกรณ์มหาวิทยาลัยและ ในวงการสังคมศาสตร์ของประเทศไทย สถาบันเริ่มก่อตั้งในคณะรัฐศาสตร์ จุฬาลงกรณ์มหาวิทยาลัย เมื่อปี พ.ศ. 2510 และต่อมาได้รับการยกฐานะเป็นสถาบันอิสระ สังกัดจุฬาลงกรณ์มหาวิทยาลัยตามพระราชกฤษฎีกาจัดตั้งสถาบันเมื่อวันที่ 22 เมษายน 2517 โดยวัตถุประสงค์หลักคือการดำเนินการวิจัยเพื่อตอบสนองความต้องการของประเทศในการพัฒนา โดยเน้นงานวิจัยทางสังคมเป็นพื้นฐาน

งานวิจัยของสถาบันวิจัยสังคมในยุคแรก ๆ มุ่งตอบสนองการพัฒนาประเทศตั้งแต่แผนพัฒนาเศรษฐกิจและสังคมแห่งชาติฉบับที่ 3 และการแสวงหาทางเลือกการพัฒนา รวมถึงยังมุ่งตอบโจทย์ทางสังคมในหลายลักษณะ เช่น การริเริ่มสำรวจความคิดเห็นของประชาชนผ่าน “จุฬาฯ โพล” การก่อตั้งโครงการอาสาสมัครเพื่อสังคม (คอส.) ซึ่งต่อมาได้พัฒนาเป็นมูลนิธิอาสาสมัครเพื่อสังคม (มอส.) และกลายเป็นส่วนหนึ่งของการสร้างความเป็นสถาบันให้กับองค์กรภาคประชาสังคม นอกจากนี้ยังเป็นสถานที่ที่เกิดและบ่มเพาะกลุ่มศึกษาเศรษฐศาสตร์การเมือง โครงการศึกษาทางเลือก

การพัฒนา และสมาคมวิจัยเชิงคุณภาพซึ่งเป็นแหล่งเผยแพร่ความรู้และมีกิจกรรมอบรมเกี่ยวกับการวิจัยเชิงคุณภาพต่อเนื่องอยู่หลายปี ตั้งแต่งานวิจัยเชิงคุณภาพยังไม่เป็นที่รู้จักและแพร่หลาย จนกระทั่งมีนักวิชาการสังคมศาสตร์หันมาใช้วิธีวิจัยเชิงคุณภาพเพิ่มขึ้นเรื่อย ๆ

สถาบันวิจัยสังคมยังเป็นแหล่งศึกษาวิจัยสังคมศาสตร์ในพื้นที่ชนบท ผ่านโครงการอยุธยาศึกษา ซึ่งต่อมาได้ขยายเป็นเชิงใหม่ศึกษา ขอนแก่นศึกษา และอื่น ๆ งานศึกษาชนบททำให้สถาบันวิจัยสังคมได้ร่วมเป็นต้นกำเนิดแนวคิดและแนวปฏิบัติใหม่ ๆ เช่น แนวคิดป่าชุมชน และแนวคิดภูมิปัญญาท้องถิ่น ในระยะต่อมามองจากจะมีงานศึกษาเกี่ยวกับพื้นที่ชนบทและเกษตรกรรมแล้ว ยังมีงานศึกษาเกี่ยวกับกลุ่มชนพื้นเมือง แรงงานนอกระบบ คนจนเมือง และกลุ่มผู้ด้อยอำนาจในสังคม และในช่วงทศวรรษ 2550 เป็นต้นมา สถาบันวิจัยสังคมให้ความสำคัญต่อโจทย์วิจัยด้านการลดความเหลื่อมล้ำและสร้างความเป็นธรรมทางสังคม รวมถึงการเปลี่ยนผ่านของสังคมไปสู่การพัฒนาอย่างยั่งยืน (Sustainable Development Goals-SDGs)



สถาบันวิจัยสังคม : หน่วยวิจัยในจุฬาลงกรณ์มหาวิทยาลัย



วิสัยทัศน์ พันธกิจ ปณิธาน และภารกิจหลัก



วิสัยทัศน์

มุ่งสร้างองค์ความรู้จากงานวิจัยทางสังคมศาสตร์ เป็นศูนย์ข้อมูลที่สังคมอ้างอิงได้ในปัญหาสังคมร่วมสมัย และนำความรู้มาใช้ในการเสนอแนวทางพัฒนาสังคมที่เป็นธรรมและยั่งยืน

พันธกิจ

สร้างองค์ความรู้และเป็นแหล่งเรียนรู้ทางการวิจัยสังคมศาสตร์ ส่งเสริมให้นักวิจัยมีความเป็นเลิศด้านงานวิจัย ผลิตงานวิชาการและงานเชิงนโยบาย มีงานติดตามพลวัตการเปลี่ยนแปลงทางสังคมและร่วมพลังภาคีการขับเคลื่อนทางสังคม โดยเปิดพื้นที่การถกเถียงเพื่อสร้างทางเลือกในการพัฒนาและทางเลือกเชิงนโยบาย



ปณิธาน

สร้างองค์ความรู้ ความคิด ข้อคิดเห็นที่ทำให้สถาบันวิจัยเป็นหนึ่ง (Authority) ในมิติที่เกี่ยวข้องกับสังคมไทยในด้านต่าง ๆ ที่เป็นพันธกิจของสถาบันฯ

ภารกิจหลัก

1) สร้างองค์ความรู้และเป็นแหล่งเรียนรู้ทางการวิจัยสังคมศาสตร์ ส่งเสริมและผลักดันงานวิจัยเพื่อสร้างและทบทวนความรู้ และก้าวสู่การพัฒนาปัญญา/วิชาการ จัดหาแนวทางเผยแพร่ผลักดันงานวิจัยไปสู่กลุ่มเป้าหมายที่หลากหลายให้เหมาะสมอย่างต่อเนื่องและเป็นระบบ

2) ดูแลบ่มเพาะ ส่งเสริมให้บุคลากรมีความรักและเห็นคุณค่าประโยชน์ในงานวิจัย รวมทั้งได้รับการสนับสนุนในการพัฒนาทักษะและคุณธรรมทางวิชาการ ซึ่งจะนำไปสู่ความเป็นเลิศด้านงานวิจัย ส่งเสริมการผลิตงานวิชาการ การเผยแพร่ผลงานวิจัย งานเชิงนโยบาย และความรู้เพื่อสาธารณะ

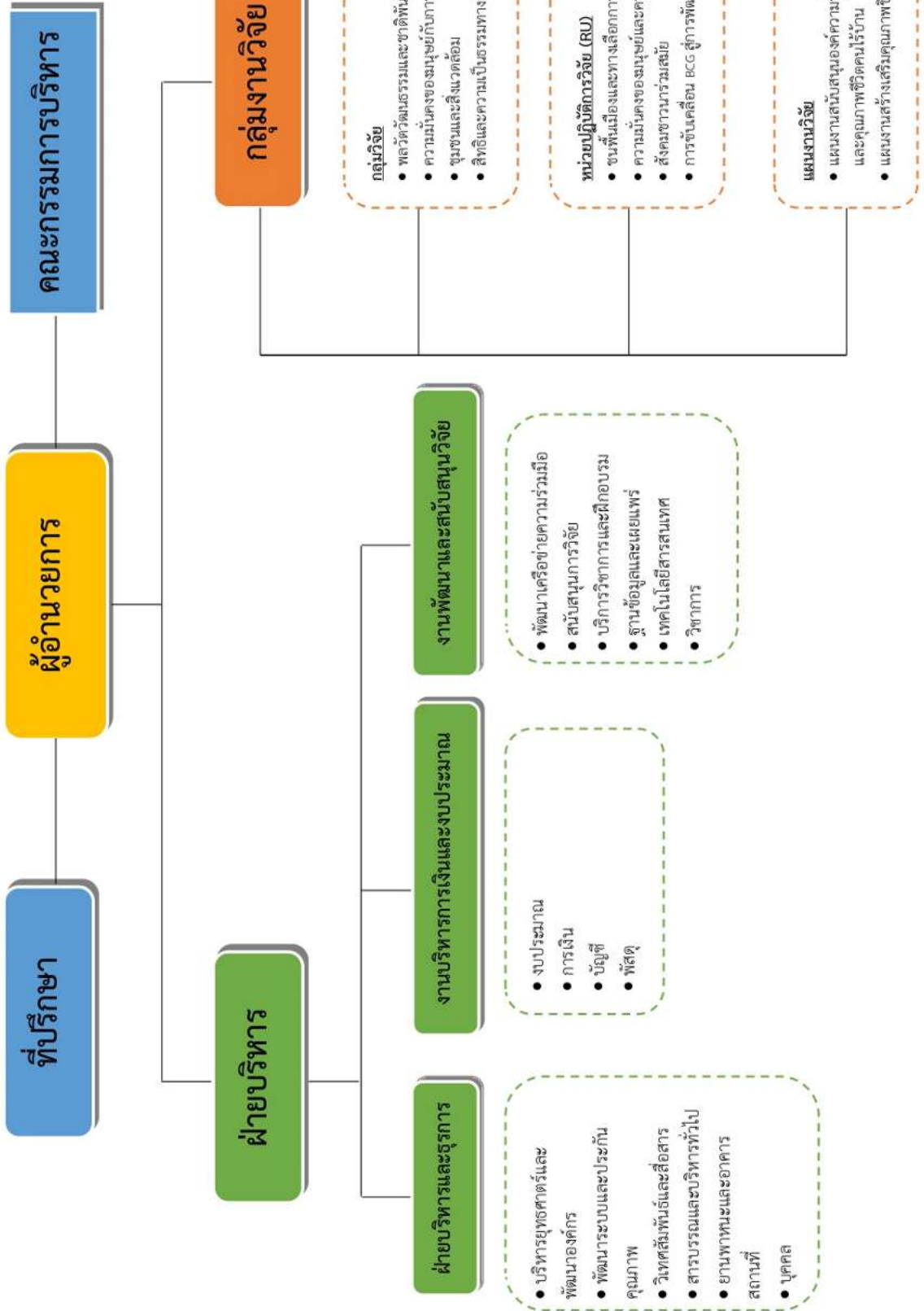
3) เสาะแสวงหาการประยุกต์ มีงานติดตามพลวัตการเปลี่ยนแปลงทางสังคมและร่วมพลังภาคีการขับเคลื่อนทางสังคม มีการนำผลงานวิจัยไปสร้างคุณค่าแก่สังคม ค้นหาหนทางประยุกต์งานวิจัยให้เป็นประโยชน์แก่ชุมชนและสังคม

4) รุกร่วมภาคี สร้างเครือข่ายพันธมิตรเชิงรุกในการทำวิจัยร่วมกับองค์กรอื่นทั้งภายใน ภายนอก ทั้งภาครัฐและภาคเอกชน ในทุกภาคส่วน ชุมชน วิชาการ สื่อมวลชน ตลอดจนระดับนโยบาย มีการทำงานแบบเครือข่าย เปิดพื้นที่การถกเถียงเพื่อสร้างทางเลือกในการพัฒนาและทางเลือกเชิงนโยบาย เพื่อที่จะนำไปสู่การแก้ปัญหาและพัฒนาสังคมอย่างยั่งยืน



โครงสร้าง การบริหารองค์กร

โครงสร้างการบริหารสถานบันวิจัยสังคม จุฬาลงกรณ์มหาวิทยาลัย



ทำเนียบผู้บริหาร



ดร.จี้คส์ อัมโยต์
ผู้ก่อตั้งและผู้อำนวยการสถาบัน
พ.ศ. 2514 - 2517



ศาสตราจารย์ ดร.พทยา สายหู
ผู้อำนวยการสถาบัน พ.ศ. 2517 - 2521



รองศาสตราจารย์ ดร.วารินทร์ วงศ์หาญเชาว์
ผู้อำนวยการสถาบัน พ.ศ. 2521 - 2529



ศาสตราจารย์กิตติคุณ ดร.อมรา พงศาพิชญ์
ผู้อำนวยการสถาบัน พ.ศ. 2529 - 2536
และ พ.ศ. 2540 - 2545



ศาสตราจารย์ ดร.ไกรยุทธ ชีรตยาคินนัท
ผู้อำนวยการสถาบัน พ.ศ. 2536 - 2540



รองศาสตราจารย์ ดร.สุวัฒนา ชาติานิติ
ผู้อำนวยการสถาบัน พ.ศ. 2546 - 2550



รองศาสตราจารย์ สุริชัย หวันแก้ว
ผู้อำนวยการสถาบัน พ.ศ. 2550 - 2552



ผู้ช่วยศาสตราจารย์ ภาญ.ดร.นียดา เกียรติยิ่งอังสุลี
ผู้อำนวยการสถาบัน พ.ศ. 2552 - 2555



รองศาสตราจารย์ ภาค.ดร.วิทยา กุลสมบูรณ์
ผู้อำนวยการสถาบัน พ.ศ. 2555 - 2559



รองศาสตราจารย์ ดร.ประภาส ปิ่นตบแต่ง
ผู้อำนวยการสถาบัน พ.ศ. 2559 - 2563



รองศาสตราจารย์ ดร.นฤมล อรุโณทัย
ผู้อำนวยการสถาบัน พ.ศ. 2563 - ปัจจุบัน

คณะผู้บริหาร



ผู้อำนวยการสถาบันวิจัยสังคม
รศ.ดร.นฤมล อรุโณทัย



รองผู้อำนวยการฯ ฝ่ายบริหาร
ผศ.ดร.อุ้นเรื่อน เล็กน้อย



รองผู้อำนวยการฯ ฝ่ายงานวิจัย
ดร.สุรางค์รัตน์ จำเนียรพล



รองผู้อำนวยการฯ ฝ่ายวิชาการ
ผศ.ดร.พรรษาสิริ กุหลาบ

คณะกรรมการบริหาร

รองศาสตราจารย์ ดร.สุวัฒนา ธาดานิติ	ที่ปรึกษา
ศาสตราจารย์ สุริชัย หวันแก้ว	ที่ปรึกษา
ศาสตราจารย์ ดร.สุภางค์ จันทวานิช	ที่ปรึกษา
นางเตือนใจ ดีเทศน์	ที่ปรึกษา
ผู้อำนวยการสถาบันวิจัยสังคม (รองศาสตราจารย์ ดร.นฤมล อรุโณทัย)	ประธานกรรมการ
รองผู้อำนวยการสถาบันวิจัยสังคม (ผู้ช่วยศาสตราจารย์ ดร.อุ้นเรือน เล็กน้อย)	กรรมการ
รองผู้อำนวยการสถาบันวิจัยสังคม (ดร.สุรางค์รัตน์ จำเนียรพล)	กรรมการ
รองผู้อำนวยการสถาบันวิจัยสังคม (ผู้ช่วยศาสตราจารย์ ดร.พรรษาสิริ กุหลาบ)	กรรมการ
ผู้ช่วยศาสตราจารย์ เกษชกรหญิง ดร.นียดา เกียรติยิ่งอังศุลี	กรรมการ
รองศาสตราจารย์ ดร.นวลน้อย ตรีรัตน์	กรรมการ
รองศาสตราจารย์ วันชัย มีชาติ	กรรมการ
รองศาสตราจารย์ ดร.ประภาส ปิ่นตบแต่ง	กรรมการ
นายปกรณ์ เลิศเสถียรชัย	กรรมการ
ดร.บวร ทรัพย์สิงห์	กรรมการ
นางปาริชาติ ชิตนุกูล	เลขานุการ

ข้อมูลบุคลากร

ในปีงบประมาณ 2563 - 2564 สถาบันวิจัยสังคมมีบุคลากรทั้งที่เป็นข้าราชการ พนักงานมหาวิทยาลัย ลูกจ้างประจำงบประมาณแผ่นดิน ลูกจ้างเงินทุนสถาบัน และ ลูกจ้างโครงการจากแหล่งทุนภายนอก จำนวน 45 คน ดังนี้

ข้าราชการ	จำนวน 7 คน
- สายวิชาการ	จำนวน 2 คน
- สายปฏิบัติการ	จำนวน 5 คน
พนักงานมหาวิทยาลัย	จำนวน 20 คน
- สายวิชาการ	จำนวน 7 คน
- สายปฏิบัติการ	จำนวน 13 คน
ลูกจ้างประจำ	จำนวน 3 คน
- สายเงินงบประมาณ	จำนวน 2 คน
- สายเงินนอกงบประมาณ	จำนวน 1 คน
ผู้ช่วยนักวิจัยสังกัดโครงการ	จำนวน 15 คน
- ทำงานเกิน 10 ปี	จำนวน 5 คน
- ทำตามระยะเวลาโครงการ	จำนวน 10 คน

อาจารย์

ชื่อ	ตำแหน่ง	ความเชี่ยวชาญ
1. รศ.ดร.นฤมล อรุโณทัย narumon.cu@gmail.com 	รองศาสตราจารย์	มานุษยวิทยาชนเผ่า ชนพื้นเมืองและการจัดการทรัพยากรธรรมชาติ นิเวศชาติพันธุ์
2. รศ.ดร.พินิจ ลาภธนานนท์ plaptananon@gmail.com 	อาจารย์	การวิจัยเชิงคุณภาพ พุทธศาสนา สารสนเทศ
3. อ.ดร.ศิริเชษฐ์ สังฆะมาน sirichet@gmail.com 	อาจารย์	ภาวะผู้นำ การวิจัยธุรกิจ ระเบียบวิธีวิจัย การจัดการเชิงกลยุทธ์ คุณภาพชีวิตการทำงาน และการจัดการและพฤติกรรมองค์กร
4. ผศ.ดร.อุ๋นเรือน เล็กน้อย unruan_t@yahoo.com, unruan.t@chula.ac.th 	ผู้ช่วยศาสตราจารย์ A4	การมีส่วนร่วมของชุมชนในการจัดการสิ่งแวดล้อม ในมิติต่างๆ ได้แก่ สังคมคาร์บอน การเปลี่ยนแปลงสภาพภูมิอากาศ ชยะชุมชน การลดทอนความเสี่ยงภัยดินถล่ม การประเมินผลกระทบทางสังคมและสิ่งแวดล้อม

นักวิจัย

ชื่อ	ตำแหน่ง	ความเชี่ยวชาญ
1. ดร.สุรางค์รัตน์ จำเนียรพล surangrut.ju@gmail.com 	นักวิจัยชำนาญการ AR4	ประชาสังคมและขบวนการทางสังคม ประชาธิปไตยแบบมีส่วนร่วมและประชาธิปไตยแบบปรึกษาหารือ
2. ดร.ศยามล เจริญรัตน์ saya21@yahoo.com 	นักวิจัยชำนาญการ AR4	การศึกษาชุมชน การศึกษาผลกระทบทางสังคม (SIA) GIS สำหรับงานวิจัยทางสังคมศาสตร์ การติดตามและประเมินผลโครงการ ชุมชนกับการจัดการทรัพยากร ประเด็นเพศภาวะชาติพันธุ์กับการเปลี่ยนแปลง
3. ดร.มนทกานต์ ฉิมมามี montakarn.chi@chula.ac.th 	นักวิจัย AR5	การศึกษาประชากรและการพัฒนาเอเชียตะวันออกเฉียงใต้ (โดยเฉพาะประเทศไทย พม่า กัมพูชาและลาว) ประเด็นที่เกี่ยวข้องกับการย้ายถิ่นและการพัฒนาทุนมนุษย์
4. ดร.พรพจน์ ศรีตัน sridan_p@hotmail.com 	นักวิจัย A5	การวิเคราะห์นโยบายสาธารณะและการวางแผน (นโยบายด้านพลังงานทดแทน เศรษฐกิจ สังคม และสิ่งแวดล้อม) การพัฒนานวัตกรรมทางสังคม โดยการประยุกต์ใช้ทฤษฎี Systemic Approach


นักวิจัย

ชื่อ	ตำแหน่ง	ความเชี่ยวชาญ
5. ดร.ธนานนท์ บัวทอง Thananon.b@chula.ac.th 	นักวิจัย AR5 (พ.ศ.2563-2564)	ประชากรศาสตร์ เศรษฐศาสตร์แรงงาน
6. ดร.กิตติศักดิ์ เจิมสิทธิประเสริฐ kittisak.j@chula.ac.th 	นักวิจัย AR5 (พ.ศ.2562-2563)	การเมืองการปกครองท้องถิ่นประวัติศาสตร์ความคิดทางการเมือง เศรษฐศาสตร์การเมืองระหว่างประเทศ การค้ามนุษย์ การวิเคราะห์นโยบายสาธารณะ การจัดการทรัพยากรมนุษย์ การวิจัยสังคม
7. นางสาวสุทธิดา วงศ์สถาพรพัฒน์ sudthida.w@chula.ac.th 	นักวิจัย (ชำนาญการ)	สารสนเทศ การศึกษา
8. ดร.อนงพอล เกี่ยมา anagpon@gmail.com 	นักวิจัย (ชำนาญการ)	การจัดการเรียนรู้ เทคโนโลยีการศึกษา การวิจัยเชิงปฏิบัติการแบบมีส่วนร่วม การประเมินผลกระทบทบทางสังคม การติดตามและประเมินผลโครงการ

นักวิจัย

ชื่อ	ตำแหน่ง	ความเชี่ยวชาญ
9. นางสาววิษา โกมินทร์ wanwisaka2002@yahoo.com 	นักวิจัย P7	การพัฒนาอย่างยั่งยืน ความเป็นเมือง คนจนเมือง การวิจัยเชิงคุณภาพ การวิจัยเชิงปฏิบัติการ (PAR)
10. ดร.กิงกาญจน์ จงสุขไกล kingupdate@yahoo.com 	นักวิจัย P7	การวิจัยเชิงปฏิบัติการแบบมีส่วนร่วม (PAR) และ การถอดบทเรียน (KM) การวิจัยประเมินผลและ การวิจัยเชิงคุณภาพ
11. นายปรกรณ์ เลิศเสถียรชัย pakornlulu@yahoo.com 	นักวิจัย P7	การศึกษาวิทยาศาสตร์และเทคโนโลยีด้วยมุมมอง ทางสังคม ระบบนวัตกรรม สังคมวิทยาความเสี่ยง
12. ดร.บวร ทรัพย์สิงห์ Borvorn.S@chula.ac.th 	นักวิจัยผู้ช่วย P7	คนจนเมือง แรงงานนอกระบบ ผู้สูงอายุ การคุ้มครองผู้บริโภค การพัฒนาชุมชนเมือง สิทธิและความเป็นธรรมทางสังคม การวิจัยเชิง ปริมาณ การวิจัยเชิงปฏิบัติการ (PAR) และการถอดบทเรียน (KM)

นักวิจัย

ชื่อ	ตำแหน่ง	ความเชี่ยวชาญ
13. ดร.พิชญา สุรพลชัย pichaya.s@hotmail.co.th 	นักวิจัยผู้ช่วย P7	ระเบียบวิธีวิจัยเชิงปริมาณและคุณภาพทางสังคมศาสตร์ การวิจัยชุมชนและการศึกษา การวิจัยเชิงปฏิบัติการแบบมีส่วนร่วม

ฝ่ายบริหาร



สำนักงานเลขานุการทำหน้าที่รับผิดชอบการบริหารงานทั่วไป ตามนโยบายและแผนพัฒนาของสถาบันและมหาวิทยาลัย รวมทั้งอำนวยความสะดวก ประสานงานกับผู้บริหาร และบุคลากรทุกฝ่าย ให้เกิดความคล่องตัวในการดำเนินงานตามภารกิจของสถาบัน ทั้งงานวิจัย การบริการวิชาการ และอื่นๆ สำนักงานเลขานุการแบ่งงานออกเป็น 3 ส่วน ดังนี้

งานบริหารและธุรการ

รับผิดชอบงานบริหารจัดการทั่วไปเพื่อสนับสนุนงานตามภารกิจของสถาบัน ทั้งด้านการวิจัย การสอน และการบริการวิชาการ ประกอบด้วย งานสารบรรณและธุรการ งานเจ้าหน้าที่งานอาคารสถานที่และยานพาหนะ

งานคลังและพัสดุ

รับผิดชอบการบริหารและดำเนินงานด้านการเงินและการงบประมาณ ทั้งงบประมาณแผ่นดิน งบประมาณโครงการวิจัยจากแหล่งทุนภายนอก และงบประมาณเงินกองทุนสถาบัน ประกอบด้วย งานการเงิน งานบัญชี งานนโยบาย และงานพัสดุ

งานบริการวิชาการและวิจัย

รับผิดชอบการดำเนินงานส่งเสริมและสนับสนุนด้านบริหารจัดการงานวิจัย ส่งเสริมและประสานงานโครงการฝึกอบรม ประชุม และสัมมนา ตลอดจนการเผยแพร่ผลงานทางวิชาการ การประกันคุณภาพงานวิจัย การพัฒนาเครือข่าย การบริหารจัดการระบบสารสนเทศ การผลิตและดูแลระบบเครือข่ายสารสนเทศ การผลิตสื่อและประชาสัมพันธ์ ประกอบด้วย คือ งานเผยแพร่และประชาสัมพันธ์ งานฝึกอบรม ประชุม สัมมนา และงานฐานข้อมูล

โครงสร้างฝ่ายบริหาร



นางปาริชาติ ชิตนุกูล
ผู้อำนวยการฝ่ายบริหาร

งานบริหารและธุรการ



นางชวรีย์ ทาบโลหะ
เจ้าหน้าที่สำนักงาน (งานบุคคล)



นางสาวศศิวัลย์ พรภักดี
เจ้าหน้าที่สำนักงาน (งานสารบรรณ)

งานคลังและพัสดุ



นางสาวเรณู เย็นฉ่ำ
รักษาการหัวหน้างานบริหารการเงิน
งบประมาณและพัสดุ



นางภคมน สุวรรณโกตา
เจ้าหน้าที่สำนักงาน (พัสดุ)



นางสาวจิราพร เชื้อแก้ว
เจ้าหน้าที่สำนักงาน (งานบัญชี)



นางสาวอาทิตย์ยา นาคำ
เจ้าหน้าที่สำนักงาน (งานการเงิน)

งานบริการวิชาการและวิจัย



นายชานนท์ ปัญญาพงศ์ณรงค์
เจ้าหน้าที่สำนักงาน (งานแผนและงบประมาณ)



นางสาวฉัตรภา เลื่อยิ้ม
เจ้าหน้าที่สำนักงาน (งานวิจัย)



นางสาวณัฐภััสสร กรอกกลาง
เจ้าหน้าที่บริการสารสนเทศ (งานวิชาการ)



นางจินตนา เอี่ยมอนันต์
เจ้าหน้าที่บริการสารสนเทศ (ห้องสมุด)



ผลการดำเนินงาน

พ.ศ. 2563 - 2564

ในช่วงปี พ.ศ. 2563 - 2564 สถาบันวิจัยสังคมได้ดำเนินงาน
ในด้านการวิจัย ด้านการนำเสนอและเผยแพร่ผลการวิจัย ด้านงาน
บริการวิชาการ ด้านการเรียนการสอน และด้านการประสานงาน
เครือข่าย ดังนี้

ด้านการวิจัย



มุ่งเน้นดำเนินการวิจัยแบบสหสาขาวิชา เพื่อให้เกิดความร่วมมือระหว่างบุคลากรจากคณะในสาขา
วิชาต่าง ๆ กับบุคลากรประจำของสถาบันในการแก้ปัญหาเกี่ยวกับการศึกษาวิจัยร่วมกัน โดยเฉพาะ
เรื่องที่เกี่ยวข้องกับการพัฒนาประเทศ ซึ่งโครงการวิจัยมีลักษณะต่าง ๆ ได้แก่ การวิจัยพื้นฐาน การวิจัย
ประยุกต์ การวิจัยเชิงปฏิบัติการ และการวิจัยนโยบาย ปัจจุบันฝ่ายวิจัยได้แบ่งงานและความเชี่ยวชาญ
ออกเป็น 4 กลุ่มวิจัย โดยมีรายละเอียดดังนี้

1) กลุ่มวิจัยชุมชนและสิ่งแวดล้อม

กลุ่มวิจัยชุมชนและสิ่งแวดล้อมมุ่งการวิจัยเกี่ยวกับจัดการ
ทรัพยากรธรรมชาติและสิ่งแวดล้อม การมีส่วนร่วมของชุมชน การ
วิจัยชุมชน การวิจัยเชิงปฏิบัติการแบบมีส่วนร่วม การวิจัยเชิง
ปริมาณทางสังคมศาสตร์ การประเมินผลกระทบทางสังคมและสิ่ง
แวดล้อม การจัดการองค์กร รวมถึงการจัดการความรู้และ
เทคโนโลยีการศึกษาการวิจัย

2) กลุ่มวิจัยพลวัตวัฒนธรรมและชาติพันธุ์

กลุ่มวิจัยพลวัตวัฒนธรรมและชาติพันธุ์มุ่งการวิจัยเกี่ยวกับ
การเปลี่ยนแปลงทางสังคมวัฒนธรรม การปรับตัวและการเปลี่ยน
ผ่านของผู้คน/ชุมชนสู่สังคมสมัยใหม่ ความเป็นชาติพันธุ์ในสังคม
ร่วมสมัย และทางเลือกการพัฒนาในบริบทของวัฒนธรรม

3) กลุ่มวิจัยความมั่นคงของมนุษย์กับการพัฒนา

กลุ่มวิจัยความมั่นคงของมนุษย์กับการพัฒนามุ่งศึกษา
สถานการณ์ความไม่มั่นคงของมนุษย์เนื่องจากสภาพความ
เปลี่ยนแปลงของสังคม และผลจากการพัฒนาจากอดีตจนถึง
ปัจจุบันในทุกกลุ่มประชากร โดยอาศัยความรู้แบบสหสาขาวิชา
เพื่อพัฒนาองค์ความรู้และแนวทางการสร้างข้อเสนอแนะเชิง
นโยบายต่อการสร้างความมั่นคงของมนุษย์

4) กลุ่มวิจัยสิทธิและความเป็นธรรมทางสังคม

กลุ่มวิจัยสิทธิและความเป็นธรรมทางสังคมมุ่งการวิจัยเกี่ยว
กับสถานการณ์เรื่องสิทธิและความเป็นธรรมทางสังคมของคนกลุ่ม
ต่าง ๆ ในสังคมไทย โดยเฉพาะกลุ่มผู้เปราะบาง ผู้มีรายได้น้อย
ผู้ด้อยโอกาส และแรงงานนอกระบบ โดยครอบคลุมถึงมิติด้านชีวิต
ความเป็นอยู่ ความมั่นคงในอาชีพและรายได้ ความมั่นคงในที่อยู่
อาศัย สุขภาพและความปลอดภัยในการทำงาน และความเสี่ยง
ต่าง ๆ

นอกจากกลุ่มวิจัยแล้ว ยังมีภารกิจตั้งหน่วยปฏิบัติการวิจัย (Research Unit: RU) 4 หน่วยที่ได้รับการสนับสนุนจากกองทุนรัชดาภิเษกสมโภช จุฬาลงกรณ์มหาวิทยาลัย เพื่อพัฒนาความเชี่ยวชาญด้านสังคมศาสตร์ในเชิงลึก ดังต่อไปนี้

1) หน่วยปฏิบัติการวิจัยชนพื้นเมืองและทางเลือกการพัฒนา



ภารกิจของหน่วยฯ คือ “ศึกษาวิจัย ให้ข้อมูลความรู้ นำสู่ นโยบาย สร้างเครือข่ายความร่วมมือ” โดยหน่วยฯ มุ่งที่จะศึกษาวิจัยและดำเนินงานปฏิบัติการเกี่ยวกับชนพื้นเมือง เพื่อสร้างความรู้ความเข้าใจเรื่องทางเลือกการพัฒนา ผลักดันกระบวนการนโยบายที่เอื้อต่อการคุ้มครองสิทธิทางวัฒนธรรม และสร้างเครือข่ายความร่วมมือในงานเกี่ยวกับชนพื้นเมืองที่เน้นการสร้างความรู้ความเข้าใจ และส่งเสริมให้สาธารณชนตระหนักในคุณค่าของวิถีชนพื้นเมืองและความหลากหลายของวัฒนธรรมในสังคมไทย

2) หน่วยปฏิบัติการวิจัยสังคมชาวนาร่วมสมัย



**หน่วยปฏิบัติการวิจัยสังคมชาวนาร่วมสมัย
สถาบันวิจัยสังคม จุฬาลงกรณ์มหาวิทยาลัย**

จัดตั้งขึ้นโดยมีพันธกิจในการสร้างองค์ความรู้เชื่อมโยงกับนโยบายและการปฏิบัติการในระดับพื้นที่ เพื่อเสริมพลังการปรับโครงสร้างสังคมชาวนาอย่างยั่งยืน รวมถึงการสร้างเครือข่ายงานวิจัยในระดับชาติและอาเซียน ภายใต้วัตถุประสงค์ 2 ประการ คือ 1) การพัฒนางานวิจัยพื้นฐานและประยุกต์ ทั้งจากฐานข้อมูลที่มีองค์ความรู้จากท้องถิ่น และสำรวจองค์ความรู้ใหม่ ๆ เพื่อเชื่อมโยงกับการเปลี่ยนแปลงเชิงโครงสร้างสังคมและการปรับตัวของชาวนาในปัจจุบัน 2) ปฏิบัติการเชื่อมโยงการวิจัยสู่การพัฒนาและขับเคลื่อนนโยบายอย่างยั่งยืน รวมถึงติดตามและรายงานผลที่เกิดขึ้นจากนโยบายของรัฐเกี่ยวกับชาวนาอย่างต่อเนื่อง

3) หน่วยปฏิบัติการวิจัยความมั่นคงของมนุษย์และความเท่าเทียม



เป็นการรวมตัวกันของนักวิจัยกลุ่มหนึ่งภายในจุฬาลงกรณ์มหาวิทยาลัย จากสถาบันวิจัยสังคม สถาบันวิจัยสภาวะแวดล้อม สำนักวิทยบริการการเกษตร ร่วมกับเครือข่ายนักวิจัยภายนอกโดยศูนย์วิชาการเพื่อสังคมเป็นธรรม เพื่อบูรณาการงานวิจัยด้านความมั่นคงของมนุษย์และความเท่าเทียมผ่าน 4 กลุ่มประเด็น ได้แก่ 1) กลุ่มประชากรชายขอบ 2) เกษตร และทรัพยากร 3) สิ่งแวดล้อม การท่องเที่ยว และการจัดการภัยพิบัติ 4) ศาสนาและสารเสพติด โดยมีเป้าหมายเพื่อส่งเสริมความมั่นคงของมนุษย์และความเท่าเทียม บนพื้นฐานของการสร้างองค์ความรู้ การสื่อสารสู่ความตระหนักรู้ และเปิดพื้นที่ทางปัญญาร่วมกันของทุกภาคส่วน

4) หน่วยปฏิบัติการวิจัยเพื่อการขับเคลื่อน BCG สู่การพัฒนาอย่างยั่งยืน



BCG Towards Sustainable Development Research Unit
หน่วยปฏิบัติการวิจัยขับเคลื่อน BCG สู่พัฒนาอย่างยั่งยืน

จัดตั้งขึ้นโดยมีพันธกิจในการเป็นผู้นำองค์ความรู้และนวัตกรรมด้านเศรษฐกิจชีวภาพ เศรษฐกิจ หมุนเวียน และเศรษฐกิจสีเขียว ในลักษณะสหสาขาวิชา เพื่อนำไปสู่การเผยแพร่องค์ความรู้ ประยุกต์ใช้ และต่อยอดการแก้ไขปัญหาทั้งในระดับชาติและนานาชาติ รวมถึงส่งเสริมการขับเคลื่อนและพัฒนาเศรษฐกิจในชุมชนตามหลักการพัฒนาอย่างยั่งยืน

รายชื่อโครงการวิจัย ระหว่างปี พ.ศ. 2563 - 2564

โครงการวิจัย ปีงบประมาณ 2563

ลำดับ	ชื่อโครงการ	หัวหน้าโครงการ/ นักวิจัย	แหล่งทุน	ระยะเวลา ตามสัญญา
1	ผลกระทบ การปรับตัว และโอกาสทางสังคมอันเนื่องมาจากการแพร่ระบาดของโรคโควิด-19	ดร.สุรางค์รัตน์ จำเนียรพล รศ.ดร.นฤมล อรุโณทัย ดร.ศยามล เจริญรัตน์ นางสาววิชยา โกมินทร์ ดร.พรพจน์ ศรีตัน	เงินรายได้ สถาบันวิจัยสังคม	1 เม.ย. 63 - 30 ก.ย. 63
2	การทบทวนสถานะองค์ความรู้และตัวแบบเพื่อส่งเสริมการส่งออกผู้ดูแลผู้สูงอายุไทยไปต่างประเทศ	ดร.มนทกานต์ ฉิมมามี	คลังเตอร์แรงงาน ยุทธศาสตร์การวิจัยเชิงลึก ปีงบประมาณ 2562	1 พ.ย. 62 - 31 ต.ค. 63
3	เหตุการณ์ความไม่สงบกับการย้ายถิ่นภายในประเทศ: กรณีศึกษาพื้นที่สามจังหวัดชายแดนใต้	ดร.ธนาชนนท์ บัวทอง	เงินรายได้จาก มหาวิทยาลัย (กองทุนรัชดาภิเษกสมโภช)	1 เม.ย. 63 - 31 มี.ค. 64
4	การเสริมพลังแก่ประชาชนและชุมชนในการรับมือกับการเปลี่ยนแปลงสภาพภูมิอากาศ	ผศ.ดร.อุ้นเรือน เล็กน้อย	ศูนย์ส่งเสริมการวิจัยในภูมิภาคเอเชีย ของมูลนิธิเกาหลีเพื่อการศึกษาขั้นสูง	26 พ.ค. 63 - 25 พ.ค. 64
5	บูรณาการความรู้เพื่อบรรลุเป้าหมายตามวาระการพัฒนาของโลก 2030 (SDGs) ลดความเหลื่อมล้ำและพัฒนาอย่างยั่งยืน	ศ.สุริชัย หวันแก้ว	ศูนย์ส่งเสริมการวิจัยในภูมิภาคเอเชีย ของมูลนิธิเกาหลีเพื่อการศึกษาขั้นสูง	26 พ.ค. 63 - 25 พ.ค. 64
6	การประเมินความยั่งยืนในมิติด้านสังคมของการทำเกษตรเชิงพื้นที่: กรณีศึกษาอำเภอแม่แจ่ม จังหวัดเชียงใหม่	ผศ.ดร.อุ้นเรือน เล็กน้อย ดร.พิชญา สุรพลชัย	สำนักงานพัฒนา วิทยาศาสตร์และเทคโนโลยีแห่งชาติ (สวทช.)	1 มิ.ย. 62 - 31 พ.ค. 64

ลำดับ	ชื่อโครงการ	หัวหน้าโครงการ/ นักวิจัย	แหล่งทุน	ระยะเวลา ตามสัญญา
7	การรับรู้ความคาดหวังของ ประชาชนต่อกองทุนพัฒนา สื่อปลอดภัยและสร้างสรรค์ และความรู้ความเข้าใจของ ประชาชนเกี่ยวกับสื่อ ปลอดภัยและสร้างสรรค์ พ.ศ. 2562	ดร.ธนาภรณ์ บัวทอง ดร.สุรางค์รัตน์ จำเนียรพล	กองทุนพัฒนาสื่อ ปลอดภัยและสร้างสรรค์	1 ก.ย. 62 - 30 พ.ย. 62 ขยายระยะเวลา 31 ม.ค. 63
8	หยุดบูลลี่ด้วยสื่อพีซี	ดร.สุรางค์รัตน์ จำเนียรพล	กองทุนพัฒนาสื่อ ปลอดภัยและสร้างสรรค์	19 ก.ย. 62 - 19 ก.ย. 63 ขยายระยะเวลา 28 ก.พ. 64
9	แผนการขจัดเขยการสูญเสีย รายได้จากการประกอบอาชีพ และการใช้ประโยชน์จากป่า บุงป่าทาม กรณีเขื่อนราษีไศล	ดร.กิตติศักดิ์ เจิมสิทธิประเสริฐ	กรมชลประทาน	14 ส.ค. 62 - 7 ส.ค. 63
10	สนับสนุนและส่งเสริมองค์กร สุภาพะสำหรับข้าราชการ พลเรือน	อ.ดร.ศิริเชษฐ์ สังขะมาน	สำนักงานกองทุน สนับสนุนการสร้าเสริม สุภาพ (สสส.)	1 ต.ค. 62 - 31 ธ.ค. 63
11	การสร้างกระบวนการเรียนรู้ ทางสังคมเพื่อสร้างกระบวนการ ทางนโยบาย เพื่อลดความ เหลื่อมล้ำและช่องว่าง ทางสังคม	ศ.สุริชัย หวันแก้ว ดร.สุรางค์รัตน์ จำเนียรพล	สำนักงานคณะกรรมการ ส่งเสริมวิทยาศาสตร์ วิจัย และนวัตกรรม (สกสว.)	1 ก.ย. 62 - 28 ก.พ. 64 ขยายระยะเวลา 31 ส.ค. 64
12	การศึกษาวิเคราะห์ห่วงโซ่ อุปทานส้มในประเทศไทย	ดร.สุรางค์รัตน์ จำเนียรพล ดร.มนทกานต์ ฉิมมามี ดร.ธนาภรณ์ บัวทอง	มูลนิธิซีวีวี	1 ธ.ค. 62 - 31 พ.ค. 63
13	สำรวจความพึงพอใจและ พัฒนาการให้บริการ ประจำ ปีงบประมาณ 2563	ดร.สุรางค์รัตน์ จำเนียรพล ดร.มนทกานต์ ฉิมมามี ดร.ธนาภรณ์ บัวทอง	สถาบันพัฒนาองค์กร ชุมชน (องค์การมหาชน)	1 พ.ค. 63 - 30 ก.ย. 63

ลำดับ	ชื่อโครงการ	หัวหน้าโครงการ/ นักวิจัย	แหล่งทุน	ระยะเวลา ตามสัญญา
14	การกำกับและประเมินผลการ เผยแพร่สื่อ เรื่อง การเว้นระยะ ห่างทางสังคม (Social Dis- tancing)	ดร.กิตติศักดิ์ เจิมสิทธิประเสริฐ	กรมอนามัย	15 เม.ย. 63 - 15 ต.ค. 63
15	ส่งเสริมฟื้นฟูวิถีชีวิตกลุ่ม ชาติพันธุ์ชาวเล ตามมติ ครม. ประจำปี 2563	รศ.ดร.นฤมล อรุโณทัย	ศูนย์มานุษยวิทยาสิรินธร (องค์การมหาชน)	1 มี.ค. 63 - 30 ก.ย. 63
16	การสำรวจความพึงพอใจของ ผู้รับบริการ ประจำปีบัญชี 2563	ดร.กิตติศักดิ์ เจิมสิทธิประเสริฐ	สำนักงานกองทุนฟื้นฟูและ พัฒนาเกษตรกร	1 พ.ค. 63 - 29 มิ.ย. 63

โครงการวิจัย ปีงบประมาณ 2564

ลำดับ	ชื่อโครงการ	หัวหน้าโครงการ/ นักวิจัย	แหล่งทุน	ระยะเวลา ตามสัญญา
1	ตลาดทางเลือกเพื่อการรับมือ โควิดของเกษตรกรในระบบ นิเวศวิทยาการเกษตร	ดร.ศยามล เจริญรัตน์	เงินรายได้ สถาบันวิจัยสังคม	1 มี.ค. 64 - 31 ส.ค. 64
2	นวัตกรรมทางสังคมกลุ่ม วิสาหกิจชุมชนเพื่อการพัฒนา ผลิตภัณฑ์ สู่การแข่งขันเชิง พาณิชย์ ภายใต้แนวคิด เศรษฐกิจหมุนเวียน (Circular Economy)	ดร.พรพจน์ ศรีตัน	เงินรายได้ สถาบันวิจัยสังคม	1 พ.ค. 64 - 30 ก.ย. 64
3	การปรับตัวของแรงงานนอก ระบบในกรุงเทพมหานคร: 1 ปีหลังการระบาดของโรค โควิด-19	นางสาววิชยา โกมินทร์	เงินรายได้ สถาบันวิจัยสังคม	1 พ.ค. 64 - 30 ก.ย. 64
4	ศึกษา วิเคราะห์ และรวบรวม ข้อมูลผลงานและสิ่งพิมพ์ สถาบันวิจัยสังคม	น.ส.สุดธิดา วงศ์สถาพรพัฒน์ นางจินตนา เอี่ยมอนันต์	เงินรายได้ สถาบันวิจัยสังคม	1 ธ.ค. 63 - 30 ก.ย. 64

ลำดับ	ชื่อโครงการ	หัวหน้าโครงการ/ นักวิจัย	แหล่งทุน	ระยะเวลา ตามสัญญา
5	วิเคราะห์กรณีชุมชนบางกลอย ในหลากหลายมิติ และเสนอ แนวทางส่งเสริมการพัฒนา อย่างยั่งยืนของชุมชน	รศ.ดร.นฤมล อรุโณทัย อ.ดร.พรรษาสิริ กุหลาบ ดร.มนทกานต์ ฉิมมามี ดร.พรพจน์ ศรีตัน ดร.พิชญา สุรพลชัย	ศูนย์มานุษยวิทยาสิรินธร (องค์การมหาชน)	1 ก.ค. 64 - 30 ก.ย. 64
6	ระบบการให้บริการผู้ดูแลผู้สูง อายุ : บทเรียนจากต่าง ประเทศ และการวิเคราะห์ ช่องว่างในประเทศไทย	ดร.มนทกานต์ ฉิมมามี	ศูนย์ส่งเสริมการวิจัยใน ภูมิภาคเอเชีย ของมูลนิธิ เกาหลีเพื่อการศึกษา ชั้นสูง	15 ก.พ. 64 - 14 ก.พ. 65
7	การขับเคลื่อนงาน สาธารณสุขเชิงรุกที่วิสาหกิจ เพื่อเสริมสร้างสุขภาวะใน สังคมไทย	ดร.ศยามล เจริญรัตน์ รศ.ดร.พินิจ ลาภอนานนท์	สำนักงานกองทุน สนับสนุนการสร้างเสริม สุขภาพ (สสส.)	1 ก.ค. 63 - 30 มิ.ย. 65
8	ศึกษาเพื่อเตรียมการจัดให้มี สถาบันพัฒนาระบบและ องค์ความรู้ด้านสิทธิมนุษยชน ภายใต้การกำกับดูแลของ กสม.	ดร.สุรางค์รัตน์ จำเนียรพล	สำนักงานคณะกรรมการ สิทธิมนุษยชนแห่งชาติ	25 ก.ย. 63 - 23 พ.ค. 64
9	การศึกษาความต้องการและ การนำไปใช้ประโยชน์จากงาน วิจัยกระทรวงการพัฒนาสังคม และความมั่นคงของมนุษย์	ดร.สุรางค์รัตน์ จำเนียรพล ดร.ธนาภรณ์ บัวทอง ดร.มนทกานต์ ฉิมมามี	สำนักงานคณะกรรมการ ส่งเสริมวิทยาศาสตร์ วิจัย และนวัตกรรม (สกสว.)	3 ส.ค. 63 - 2 ส.ค. 64
10	ศึกษาอุปสงค์และอุปทานเรื่อง ที่อยู่อาศัยและบริการสนับสนุน สำหรับผู้สูงอายุที่มีรายได้น้อย และมีความจำเป็นต้องรับ ความช่วยเหลือจากภาครัฐ	ดร.สุรางค์รัตน์ จำเนียรพล ดร.ธนาภรณ์ บัวทอง ดร.มนทกานต์ ฉิมมามี	มูลนิธิสถาบันวิจัยและ พัฒนาผู้สูงอายุไทย	15 ส.ค. 63 - 15 ส.ค. 64 ขยายระยะเวลา 30 ก.ย. 64
11	Development of a framework for the local implementation of The SDGs - Phase II	ดร.ศยามล เจริญรัตน์	United Nation University (สำนักบริหารวิจัย)	26 มี.ค. 63 - 31 มี.ค. 64 ขยายระยะเวลา 30 ก.ย. 64
12	จัดทำข้อเสนอแนะเชิงนโยบาย เพื่อการยกระดับระบบบริหาร จัดการความรู้และกาปรับปรุง โครงสร้างความรู้ทางสังคม- ศาสตร์ของประเทศไทย	รศ.ดร.นฤมล อรุโณทัย ดร.พรพจน์ ศรีตัน ดร.กิงกาญจน์ จงสุขไกล นายปรกรณ์ เลิศเสถียรชัย ดร.พิชญา สุรพลชัย	สำนักงานสภานโยบายการ อุดมศึกษา วิทยาศาสตร์ วิจัย และนวัตกรรมแห่ง ชาติ (สอวช.)	28 ก.ย. 63 - 31 พ.ค. 64

ลำดับ	ชื่อโครงการ	หัวหน้าโครงการ/ นักวิจัย	แหล่งทุน	ระยะเวลา ตามสัญญา
13	จ้างเหมาเก็บข้อมูลเพื่อศึกษาเชิงลึกเกี่ยวกับการจมน้ำของเด็กเล็ก (ในโครงการดำเนินงานป้องกันการจมน้ำเชิงบูรณาการ ปี พ.ศ. 2564)	ดร.กิ่งกาญจน์ จงสุขไกล	กองป้องกันการบาดเจ็บ กรมควบคุมโรค กระทรวงสาธารณสุข	29 ม.ค. 64 - 25 ก.ย. 64
14	สำรวจสถานการณ์แรงงานนอกระบบ: บทสำรวจเครือข่าย สถานะองค์ความรู้ ความเสี่ยงและแนวปฏิบัติ	ดร.บวร ทรัพย์สิงห์ ผศ.ดร.อุ้นเรือน เล็กน้อย ดร.มนทกานต์ ฉิมมามี ดร.กิ่งกาญจน์ จงสุขไกล นางสาววิชยา โกมินทร์	สำนักงานกองทุนสนับสนุนการสร้างเสริมสุขภาพ (สสส.)	1 มี.ค. 64 - 31 ต.ค. 64
15	นวัตกรรมแพลตฟอร์มดิจิทัลเพื่อการจัดการขยะบรรจุภัณฑ์พลาสติก	ดร.พรพจน์ ศรีตัน ดร.พิชญา สุรพลชัย	สำนักงานการวิจัยแห่งชาติ (วช.)	17 พ.ค. 64 - 16 พ.ย. 65
16	ผลกระทบและการฟื้นตัวของแรงงานในระบบอาหารในการสร้างความมั่นคงของมนุษย์ จากวิกฤติโควิด	ดร.ศยามล เจริญรัตน์	สำนักงานการวิจัยแห่งชาติ (วช.)	18 พ.ค. 64 - 17 พ.ค. 65
17	ศึกษาปัจจัยสังคมกำหนดพฤติกรรมการใช้สารเสพติดในกลุ่มแรงงานนอกระบบในเขตเมือง	ดร.ศยามล เจริญรัตน์	สำนักงานคณะกรรมการป้องกันและปราบปรามยาเสพติด	1 มิ.ย. 64 - 31 พ.ค. 65
18	สำรวจความพึงพอใจของผู้รับบริการ ประจำปีงบประมาณ 2564	ดร.สุรางค์รัตน์ จำเนียรพล ดร.มนทกานต์ ฉิมมามี	สถาบันพัฒนาองค์กรชุมชน (องค์การมหาชน)	1 พ.ค. 64 - 30 ก.ย. 64
19	เสริมสร้างความรอบรู้สุขภาพในองค์กรภาครัฐสำหรับข้าราชการ	อ.ดร.ศิริเชษฐ์ สังขะมาน	สำนักงานกองทุนสนับสนุนการสร้างเสริมสุขภาพ (สสส.)	1 ก.ค. 64 - 31 ธ.ค. 65
20	วิเคราะห์กรณีชุมชนบางกลอยในหลากหลายมิติและเสนอแนวทางส่งเสริมการพัฒนาอย่างยั่งยืนของชุมชน	รศ.ดร.นฤมล อรุโณทัย ผศ.ดร.อุ้นเรือน เล็กน้อย ดร.สุรางค์รัตน์ จำเนียรพล ดร.ศยามล เจริญรัตน์ นางสาววิชยา โกมินทร์ ดร.กิ่งกาญจน์ จงสุขไกล ดร.บวร ทรัพย์สิงห์	ศูนย์มานุษยวิทยาสิรินธร (องค์การมหาชน)	15 เม.ย. 64 - 15 ก.ย. 64

การนำเสนอ เผยแพร่ผลงาน และการได้รับการอ้างอิง



ในช่วงปีพ.ศ. 2563-2564 สถาบันวิจัยสังคมมีการนำเสนอ และเผยแพร่ผลการวิจัยผ่านการตีพิมพ์บทความวิชาการ การนำเสนอผลงานในการประชุมวิชาการ และการจัดทำเอกสารสิ่งพิมพ์ต่าง ๆ ทั้งในรูปแบบหนังสือ รายงานวิจัย และวารสาร ดังนี้

บทความวิชาการ

อุ้นเรื่อน เล็กน้อย. (2563). Good practice and lesson learned in promoting vetiver as solution for slope stabilisation and erosion control in Thailand. *Land Use Policy*, Volume: 99, Article number 105008, December 2020.

ศยามล เจริญรัตน์. (2564). Attitudes towards Kratom use, decriminalization and the development of a community-based Kratom control mechanism in Southern Thailand. *International Journal of Drug Policy*, Volume: 95, Article number 103197, September 2021.

ศยามล เจริญรัตน์. (2564). Food sovereignty and food security: Livelihood strategies pursued by farmers during the maize monoculture boom in Northern Thailand. *Sustainability (Switzerland)*, Volume: 13, Issue: 17, Article number 9821, September 2021.

วิชยา โกมินทร์ และ บวร ทรัพย์สิงห์. (2564). Covid-19 and its impact on informal sector workers: a case study of Thailand. *Asia Pacific Journal of Social Work and Develop*, Volume: 31, Issue: 1-2, Pages: 80-88, 2021.

บวร ทรัพย์สิงห์. (2564). Causal model for quality of life of the elderly in Bangkok slums. *Kasetsart Journal of Social Sciences*, Volume: 42, Issue: 2, Pages: 345-350, 2021.

การนำเสนอในการประชุมวิชาการ

นฤมล อรุโณทัย. (2563). ความหลากหลายทางชีวภาพและวัฒนธรรม สิ่งที่ยั่งยืนในการบูรณาการความรู้เพื่ออนาคต. *สัมมนาวิชาการ เนื่องในวันสถาปนาจุฬาฯ 104 ปี “ทิศทางที่ท้าทายประเทศไทย: การบูรณาการความรู้เพื่อกำกับดูแลอนาคต”*, 31 มีนาคม 2563, จุฬาลงกรณ์มหาวิทยาลัย กรุงเทพฯ.

พรพจน์ ศรีตัน และพิชญา สุรพลชัย. (2563). A systemic approach to biomass energy development: Thailand's path towards sustainable development. *European Biomass Conference and Exhibition Proceedings*, Pages: 786-797, 2020.

พรพจน์ ศรีตัน และพิชญา สุรพลชัย. (2563). A systemic approach to integrated sustainable solid waste management through community engagement: A case study of Tan Deaw sub-district, Saraburi province. *IOP Conference Series: Earth and Environmental Science*, Volume: 463, Issue: 1, Pages: 80-88, 6 April 2020.

วิชา โภมินทร์. (2563). บริบท สถานการณ์ และความเสี่ยงของแรงงานก่อนโควิด-19. *เสวนาสาธารณะ “ผลกระทบ การรับมือ และการฟื้นฟูชีวิตความเป็นอยู่และงานของแรงงานนอกระบบ”*, 9 กรกฎาคม 2563, จุฬาลงกรณ์มหาวิทยาลัย กรุงเทพฯ.

นฤมล อรุโณทัย. (2563). The ties and tides of knowledge: Living as a community, living as the sea people. *Support by International Information and Networking Centre for Intangible Cultural Heritage in the Asia-Pacific Region (IHCAP) under the auspices of UNESCO*, 29 October 2020, UNESCO Apia Office, Samoa.

บวร ทรัพย์สิงห์. (2563). ผลการศึกษาการจ้างงานของแรงงานนอกระบบหลังโควิด-19 (Employment of informal workers after COVID). *เวทีสาธารณะข้อเสนอเชิงนโยบาย “แรงงานนอกระบบและการท่องเที่ยว”*, 16 พฤศจิกายน 2563, จุฬาลงกรณ์มหาวิทยาลัย กรุงเทพฯ.

นฤมล อรุโณทัย. (2563). ผลกระทบการระบาดของโรคโควิดต่อกลุ่มชาวเล กรณีศึกษาเด็กชาวอุรักลาโว้ย เกาะหลีเป๊ะ จังหวัดสตูล. *International Migrants Day Conference 2020 “Weaving the Threads of Migration, Sustainable Development and the Pandemic”*, 17 ธันวาคม 2563, จุฬาลงกรณ์มหาวิทยาลัย กรุงเทพฯ.

ศยามล เจริญรัตน์. (2564). Transitioning to Organic Farming in Thailand: Inequality Inclusion of Ageing Farmers. *Support by International Sociological Association (ISA)*, 28 February 2021, Brazil.

นฤมล อรุโณทัย. (2564). Nationality, Identities, Social Space and Challenges for the Chao Lay (Sea People) in Thailand. 11 March 2021, Bangkok, Thailand.

นฤมล อรุโณทัย. (2564). การศึกษาความเสี่ยงและการปรับตัวต่อการเปลี่ยนแปลงสถานะภูมิอากาศของชุมชนพื้นเมืองในบริบทป่าและทะเลในประเทศไทย ในปี 2555. *สัมมนาออนไลน์ “วิถีชนเผ่าในสภาวะโลกร้อน: แนวทางการศึกษาผลกระทบและการปรับตัว”*, 23 มิถุนายน 2564, จุฬาลงกรณ์มหาวิทยาลัย กรุงเทพฯ.

นฤมล อรุโณทัย. (2564). ความท้าทาย นโยบายฟื้นฟูวิถีชีวิตชาวเล. *เสวนาออนไลน์ “ความท้าทาย นโยบายฟื้นฟูวิถีชีวิตชาวเล 11 ปี มติ ครม. 2 มิ.ย. 2553”*, 28 มิถุนายน 2564, จุฬาลงกรณ์มหาวิทยาลัย กรุงเทพฯ.

มนทกานต์ ฉิมมามี. (2564). บทสำรวจสถานะองค์ความรู้สถานการณ์การทำงานและความเสี่ยงด้านสุขภาพของกลุ่มคนขับรถแท็กซี่. *เสวนาสาธารณะ “ผลกระทบ การรับมือ และการฟื้นฟูชีวิตความเป็นอยู่และงานของแรงงานนอกระบบ”*, 16 กรกฎาคม 2564, จุฬาลงกรณ์มหาวิทยาลัย กรุงเทพฯ.

อุ้นเรือน เล็กน้อย. (2564). กลุ่มอาชีพคนเก็บและคัดแยกของเก่า ภาคการค้าและบริการ กลุ่มอิสระ. *เสวนาสาธารณะ “ผลกระทบ การรับมือ และการฟื้นฟูชีวิตความเป็นอยู่และงานของแรงงานนอกระบบ”*, 30 กรกฎาคม 2564, จุฬาลงกรณ์มหาวิทยาลัย กรุงเทพฯ.

ศยามล เจริญรัตน์. (2564). กลุ่มคนทำงานภาคเกษตรกรรม. *เสวนาสาธารณะ “ผลกระทบ การรับมือ และการฟื้นฟูชีวิตความเป็นอยู่และงานของแรงงานนอกระบบ”*, 30 กรกฎาคม 2564, จุฬาลงกรณ์มหาวิทยาลัย กรุงเทพฯ.

พินิจ ลาภธนานนท์. (2564). บริบทเชิงพุทธศาสนาเพื่อสังคม. *สัมมนาวิชาการประจำปี 2564 “ใครถูกทิ้งไว้ข้างหลัง ในอนาคตที่ยั่งยืน?”*, 20 สิงหาคม 2564, จุฬาลงกรณ์มหาวิทยาลัย กรุงเทพฯ.

อุ้นเรือน เล็กน้อย. (2564). การประเมินผลความยั่งยืนในมิติสังคมของห่วงโซ่อุปทานข้าวโพดเลี้ยงสัตว์กรณีศึกษาอำเภอแม่แจ่ม จังหวัดเชียงใหม่. *สัมมนาวิชาการประจำปี 2564 “ใครถูกทิ้งไว้ข้างหลัง ในอนาคตที่ยั่งยืน?”*, 2 กันยายน 2564, จุฬาลงกรณ์มหาวิทยาลัย กรุงเทพฯ.

พิชญา สุรพลชัย. (2564). การขับเคลื่อนเทคโนโลยีเพื่อความมั่นคงบนฐานทรัพยากรธรรมชาติ: การเพิ่มมูลค่าขยะรีไซเคิลมูลค่าต่ำด้วยเทคโนโลยีโฟโวลติส. *สัมมนาวิชาการประจำปี 2564 “ใครถูกทิ้งไว้ข้างหลัง ในอนาคตที่ยั่งยืน?”*, 6 กันยายน 2564, จุฬาลงกรณ์มหาวิทยาลัย กรุงเทพฯ.

อุ้นเรือน เล็กน้อย. (2564). กลุ่มอาชีพคนเก็บและคัดแยกของเก่า. *เสวนาออนไลน์ “เมืองที่ไม่ทอดทิ้งใคร: คนเก็บขยะรีไซเคิล”*, 30 พฤศจิกายน 2564, จุฬาลงกรณ์มหาวิทยาลัย กรุงเทพฯ.

ผลงานวิจัยที่ได้รับการนำไปประยุกต์ใช้โดยหน่วยงานอื่น

การดำเนินโครงการวิจัยของสถาบันฯ ได้รับการนำไปประยุกต์ใช้
โดยหน่วยงานอื่นในรูปแบบต่าง ๆ เช่น



รายงานบททบทวนสถานการณ์แรงงานนอกระบบ กรณี...แรงงานเก็บของเก่า

ภายใต้โครงการวิจัย สํารวจสถานการณ์แรงงาน
นอกระบบ: บทสำรวจเครือข่าย สถานะองค์ความรู้
ความเสี่ยง และแนวปฏิบัติ

สนับสนุนโดย สำนักงานกองทุนสนับสนุนการสร้างเสริม
สุขภาพ (สสส.)



โครงการวิจัยการศึกษาแนวทางสาธารณสุขสงเคราะห์ วิถีพุทธของคณะสงฆ์ไทย

สนับสนุนโดย สำนักงานกองทุนสนับสนุนการสร้างเสริม
สุขภาพ (สสส.) เพื่อประโยชน์ในการจัดการความรู้และ
ระบบสื่อสารเผยแพร่องค์ความรู้ พร้อมทั้งแนวปฏิบัติด้าน
การสาธารณสุขสงเคราะห์วิถีพุทธสู่สังคม



โครงการวิจัยการรับรู้ความคาดหวังของประชาชน ต่อกองทุนพัฒนาสื่อปลอดภัยและสร้างสรรค์ และความรู้ความเข้าใจของประชาชนเกี่ยวกับ สื่อปลอดภัยและสร้างสรรค์ พ.ศ. 2562

สนับสนุนโดย กองทุนพัฒนาสื่อปลอดภัย
และสร้างสรรค์ เพื่อประโยชน์ในการศึกษาการรับรู้
ต่อองค์กรและการสื่อสารของกองทุนฯ ภาพลักษณ์ของ
กองทุนฯ และความรู้เกี่ยวกับสื่อปลอดภัย
และสร้างสรรค์ของประชาชน

หนังสือ



พินิจ ลาภอนานนท์ และคณะ. (2563).
วิถีพุทธศาสนาเพื่อสังคมในต่างประเทศ.
กรุงเทพฯ: โครงการการศึกษาแนวทาง
สาธารณสงเคราะห์วิถีพุทธของคณะสงฆ์ไทย
ร่วมกับสถาบันวิจัยสังคม จุฬาลงกรณ์มหาวิทยาลัย.



นฤมล อรุโณทัย และคณะ. (2564).
“ไร่หมุนเวียน” และ ความ(ไม่)ยั่งยืน?
กรุงเทพฯ: โครงการนำร่องอันดามัน และหน่วยปฏิบัติการ
วิจัยชนพื้นเมืองและทางเลือกการพัฒนา สถาบันวิจัยสังคม
จุฬาลงกรณ์มหาวิทยาลัย.

วารสาร



วารสารวิจัยสังคม ปีที่ 41 ฉบับที่ 1 ให้ความสนใจกับการเปลี่ยนผ่านของสังคมเกษตรกรรม (agrarian transformation) และพยายามตอบคำถามว่าด้วยสังคมเกษตรกรรม (agrarian question) หรือความสัมพันธ์ของสังคมเกษตรกรรมในสังคมไทยสมัยใหม่



วารสารวิจัยสังคม ปีที่ 41 ฉบับที่ 2 วารสารฉบับนี้มีเนื้อหาหลากหลาย ทั้งที่เป็นบทความปริทัศน์ สำรวจการทำควมเข้าใจและการถกเถียงเรื่องแนวคิด บทความวิชาการทบทวนเปรียบเทียบ และบทความวิจัยที่มีการเก็บและวิเคราะห์ข้อมูลทั้งในเชิงคุณภาพและเชิงปริมาณ



วารสารวิจัยสังคม ปีที่ 42 ฉบับที่ 1 วารสารฉบับนี้ถูกร้อยเรียงเข้าด้วยกันภายใต้แนวคิดหลักเรื่อง “การเปลี่ยนผ่านไปสู่ความยั่งยืน (Sustainability Transition): ปฏิบัติการความรู้ และกระบวนการนโยบาย” ซึ่งเป็นธีมหลัก ในการจัดงานสัมมนาวิชาการประจำปี 2561 ของสถาบันวิจัยสังคม จุฬาลงกรณ์มหาวิทยาลัย ทั้งนี้ การเปลี่ยนผ่านสู่ความยั่งยืนนั้นจำเป็นต้องอาศัยการเปลี่ยนแปลงจากจุดเล็ก ๆ ที่เกิดขึ้นในทุกกระดับของสังคมอย่างต่อเนื่อง จึงจะนำพาสังคมให้ก้าวข้ามไปสู่ขั้นถัดไปของการพัฒนาได้ โดยในระหว่างทางนั้นจะมีวิกฤต (crisis) เป็นตัวจุดชนวนให้เกิดการลุกขึ้นมาหาวิถีทางหรือนวัตกรรมในการแก้ไขปัญหา อันจะนำไปสู่การเปลี่ยนแปลงในที่สุด



วารสารวิจัยสังคม ปีที่ 42 ฉบับที่ 2 เนื้อหาบทความในวารสารฉบับนี้มีความหลากหลาย แต่บทความที่เลือกมามีจุดร่วมสำคัญคือการใช้ระเบียบวิธีวิจัยเชิงคุณภาพ ดังจะเห็นได้ว่า 5 ใน 6 บทความเน้นกระบวนการวิจัยเชิงคุณภาพ โดยเฉพาะแนวทางชาติพันธุ์วรรณา รวมไปถึงบทปริทัศน์หนังสือที่มาจากกรวิจัยเชิงคุณภาพเช่นกัน ส่วนบทความสุดท้ายเป็นการใช้วิธีวิจัยแบบผสม (mixed method) ทั้งกระบวนการวิจัยเชิงปริมาณเพื่อเก็บข้อมูลแบบแผนปรากฏการณ์ และใช้กระบวนการวิจัยเชิงคุณภาพเพื่ออธิบายให้เห็นความสัมพันธ์เชื่อมโยงจากผลการวิจัยเชิงปริมาณ และสะท้อนให้เห็นสถานการณ์ที่เปลี่ยนแปลงในสังคม ดังนั้น ระเบียบวิธีวิจัยจึงกลายเป็นหัวใจสำคัญของวารสารฉบับนี้



วารสารวิจัยสังคม ปีที่ 43 ฉบับที่ 1 บทความในวารสารฉบับนี้มีหลากหลาย ทั้งที่เป็นบทความพิเศษที่กล่าวถึงความสัมพันธ์ระหว่างศาสตร์ความรู้ทางมานุษยวิทยา ร่วมกับหลักสิทธิมนุษยชน ว่าสามารถนำไปสู่การขับเคลื่อนการพัฒนาที่ยั่งยืนได้อย่างไร บทความวิจัยที่มีการเก็บข้อมูลและวิเคราะห์ข้อมูลทั้งในเชิงคุณภาพและเชิงปริมาณ โดยมีการนำเสนอประเด็นทั้งในระดับประเทศ อาทิ คนจนเมืองและผู้สูงอายุ และประเด็นข้ามพรมแดน อาทิ การกลายเป็นเมืองของสลัมอย่างกึ่ง การลงทุน จากสาธารณรัฐประชาชนจีนผ่านการทำไร่กล้วยหอมขนาดใหญ่ และประชาธิปไตยในประเทศเกาหลี รวมทั้งบทปริทัศน์หนังสือ ที่พยายามนำเสนอข้อถกเถียง แนวความคิดหลังมนุษย์นิยม (post-humanism)



วารสารวิจัยสังคม ปีที่ 43 ฉบับที่ 2 วารสารวิจัยสังคมฉบับนี้ออกมาในท่ามกลางบริบทการแพร่ระบาดของอย่างกว้างขวางและรุนแรงของโรคโควิด-19 ทั้งในโลก และในประเทศไทย ในประเทศไทย พบเจอการระบาดใน 3 ระลอกสำคัญคือเดือนเมษายน เดือนตุลาคมและเดือนธันวาคม และเพื่อการป้องกันการแพร่ระบาด รัฐบาลใช้พระราชกำหนดการบริหารในสถานการณ์ฉุกเฉินตั้งแต่วันที่ 26 มีนาคม 2563 ดังนั้น ไม่ใช่เฉพาะผลกระทบจากการแพร่ระบาดของโควิด แต่ผลกระทบของมาตรการป้องกันการแพร่ระบาดก็เกิดขึ้นอย่างกว้างขวาง นอกจากนี้ รัฐบาลได้ออกพระราชกำหนดให้อำนาจกระทรวงการคลังกู้เงินเพื่อแก้ไขปัญหา เยียวยา และฟื้นฟูเศรษฐกิจและสังคมที่ได้รับผลกระทบจากการระบาด มูลค่า 1 ล้านล้านบาท วารสารฉบับนี้จึงให้ความสำคัญกับโควิด-19 กับสังคมในแง่มุมต่าง ๆ

เอกสารวิชาการ



สรุปงานสัมมนาวิชาการประจำปี 2563 ในหัวข้อ “สังคมหลังโควิด-19 ผลกระทบและการฟื้นฟูอย่างยั่งยืน” ที่จัดขึ้นเมื่อช่วงเดือนกันยายน 2563

สถาบันวิจัยสังคมมีพันธกิจสำคัญในการรวบรวมและเผยแพร่องค์ความรู้จากการวิจัยทางสังคม ในปีงบประมาณ 2563 สถาบันได้อนุมัติงบประมาณให้มีการทำวิจัยภายใต้แผนงาน “ผลกระทบ การปรับตัว และโอกาสทางสังคม อันเนื่องมาจากการแพร่ระบาดของโรคโควิด-19” และได้รับงบประมาณจากมหาวิทยาลัยในการจัดเวทีสัมมนาเกี่ยวกับประเด็นดังกล่าว การสัมมนาวิชาการประจำปีครั้งนี้จึงเป็นโอกาสในการเสนอองค์ความรู้ อีกทั้งรวบรวมองค์ความรู้จากภาคส่วนต่าง ๆ ในสังคม ตลอดจนเสนอแนะมาตรการหรือนโยบายในการฟื้นฟูสังคมอย่างยั่งยืนต่อไป



สรุปงานเสวนาออนไลน์ เรื่อง เมืองที่ไม่ทอดทิ้งใคร ในหัวข้อ “คนเก็บขยะรีไซเคิล” (Inclusive cities for informal waste workers) จัดขึ้นเมื่อวันอังคารที่ 30 พฤศจิกายน 2564

คนจน คนชายขอบ คนเก็บขยะในเมือง จะฝันถึงเมืองน่าอยู่หรือเมืองที่ไม่ทอดทิ้งใครได้อย่างไรบ้าง ในฐานะส่วนหนึ่งของเมืองและส่วนหนึ่งของอนาคตเศรษฐกิจหมุนเวียน พวกเขา มีบทบาทอะไรที่เรามักจะมองข้าม งานเสวนานี้จัดขึ้นโดยสถาบันวิจัยสังคม ร่วมกับสถาบันสิ่งแวดล้อมสต็อกโฮล์ม เพื่อนำเสนอประเด็นการพัฒนาเมืองจากมุมมองของกลุ่มชายขอบต่าง ๆ รวมถึงเผยแพร่ข้อมูลความรู้และนำข้อคิดเห็นจากงานวิจัยมานำเสนอในโอกาสที่จะมีการเลือกตั้งผู้ว่าราชการกรุงเทพมหานครในช่วงต้นปี 2565

ด้านงานบริการวิชาการ



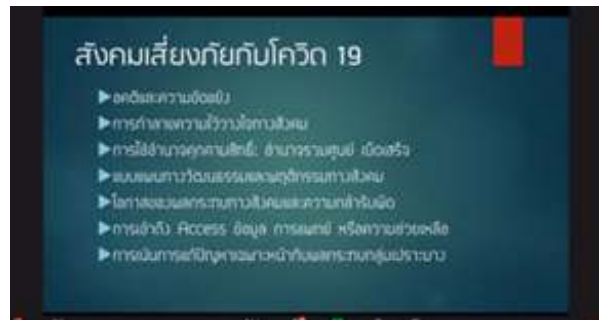
ในช่วงปี 2563 - 2564 สถาบันวิจัยสังคมได้ให้บริการทางวิชาการต่อสาธารณชนในหลายรูปแบบ ทั้งการจัดประชุมและสัมมนาวิชาการ การร่วมเป็นกรรมการ อนุกรรมการ ที่ปรึกษาผู้เชี่ยวชาญ และคณะทำงานในระดับชาติ การให้บริการข้อมูลงานวิจัยผ่านเว็บไซต์และห้องสมุด และการรับนักวิจัยอาคันตุกะ โดยมีรายละเอียดดังนี้

งานประชุมและสัมมนาวิชาการ

สถาบันวิจัยสังคมได้จัดการประชุมสัมมนาในระดับท้องถิ่น ระดับภูมิภาค และระดับนานาชาติ รวมทั้งศึกษาภาคสนามเพื่อพัฒนาเครือข่ายความรู้ด้านแนวคิดทฤษฎี ส่งเสริม วิวาทะและปฏิสัมพันธ์กับแนวคิดทฤษฎีใหม่ที่เป็นทางเลือก อาทิ การพัฒนาสังคมความมั่นคงของมนุษย์ และคุณภาพสังคม รวมทั้งผลักดันนโยบายในประเด็นเร่งด่วนที่ต้องมีการแลกเปลี่ยนความคิดเห็นกัน เพื่อให้ได้ข้อสรุปที่จะนำไปสู่การกำหนดนโยบายที่เหมาะสม และสอดคล้องกับสภาพความเป็นจริงได้อย่างทันทั่วทั้งนี้

1) สัมมนาออนไลน์ เรื่อง “ความท้าทายของสังคมหลังโควิด-19 กับความมั่นคงของมนุษย์”

สถาบันวิจัยสังคม จุฬาลงกรณ์มหาวิทยาลัย ร่วมกับสำนักงานปลัดกระทรวงการพัฒนาสังคมและความมั่นคงของมนุษย์ จัดงานสัมมนาออนไลน์เรื่อง “ความท้าทายของสังคมหลังโควิด-19 กับความมั่นคงของมนุษย์” ในวันศุกร์ที่ 10 กรกฎาคม 2563 โดยมีวัตถุประสงค์เพื่อทบทวนและปรับปรุงแนวคิดเรื่องความมั่นคงของมนุษย์ในฐานะเครื่องมือชี้วัด และกำหนดทิศทางการพัฒนาให้สอดคล้องกับความเปลี่ยนแปลงที่เกิดขึ้นอย่างรวดเร็วและรุนแรงในสังคมยุคปัจจุบันในทุกมิติ รวมถึงการสร้างความรู้ถึง ความสำคัญของแนวคิดความมั่นคงของมนุษย์และความจำเป็นในการปรับตัวเพื่อสร้างความมั่นคงของมนุษย์ในสถานการณ์ใหม่ ผลที่ได้รับจากงานดังกล่าวคือ หน่วยงานรับผิดชอบและภาคส่วนที่เกี่ยวข้องเห็นความสำคัญของแนวคิดความมั่นคงของมนุษย์ในฐานะเป้าหมายการพัฒนาสังคม และร่วมกันปรับแนวคิดให้สอดคล้องกับสถานการณ์ที่เปลี่ยนแปลงในสังคม เพื่อใช้เป็นเป้าหมายในการพัฒนาร่วมกันในอนาคต





2) เสวนา เรื่อง “นวัตกรรมค้นหาผู้ที่ถูกทิ้งไว้ข้างหลัง: โควิด-19 กับกลุ่มเปราะบาง”

สถาบันวิจัยสังคม จุฬาลงกรณ์มหาวิทยาลัย ร่วมกับสถาบันเอเชียศึกษา จุฬาลงกรณ์มหาวิทยาลัย จัดงานเสวนาเนื่องในโอกาสการเปิด Social Innovation Hub ในหัวข้อเรื่อง “นวัตกรรมค้นหาผู้ที่ถูกทิ้งไว้ข้างหลัง: โควิด-19 กับกลุ่มเปราะบาง” ในวันศุกร์ที่ 13 พฤศจิกายน 2563 งานเสวนาดังกล่าวมาจากโครงการวิจัยเกี่ยวกับกลุ่มเปราะบางเป็นการนำเสนอ ข้อมูลงานในช่วงโควิด-19 ทำให้เห็นว่าวิธีและกระบวนการวิจัยต้องมีนวัตกรรมต่างๆ เพื่อค้นหาและทำความเข้าใจกลุ่มเหล่านี้ไม่ว่าจะเป็นแรงงานข้ามชาติชนพื้นเมือง (กะเหรี่ยงบางกลอย) แรงงานนอกระบบในเมือง รวมถึงกลุ่มเย็บผ้าที่คนงานเป็นผู้ก่อตั้งโรงงานเอง และคนไร้บ้าน ผลที่ได้รับจากงานเสวนาในแง่ของงานวิจัย นักวิชาการต้องทำงานกับหลายภาคส่วน โดยเฉพาะภาคประชาสังคมและ กลุ่มที่ทำงานกับคนชายขอบ งานวิชาการด้านสังคมจึงต้องอาศัยทักษะและวิธีการที่แตกต่างจากงานวิจัยทั่วไป และเวทีนี้ทำให้เห็นถึงความสำคัญในการสรุปทฤษฎีด้านระเบียบวิธีและกระบวนการวิจัย โดยมุ่งหวังจะพัฒนาเป็นบทความในหนังสือเล่มต่อไป



3) งานรวมญาติชาติพันธุ์ชาวเล ครั้งที่ 11 เรื่อง “ส่งเสริมวิถีชีวิต สู่การผลักดันกฎหมายและเขตคุ้มครองทางวัฒนธรรมกลุ่มชาติพันธุ์ชาวเล”

สถาบันวิจัยสังคม จุฬาลงกรณ์มหาวิทยาลัย ร่วมกับภาคีเครือข่าย ภาครัฐ และภาคประชาสังคม จัดกิจกรรมรวมญาติชาติพันธุ์ชาวเล ครั้งที่ 11 “ส่งเสริมวิถีชีวิต สู่การผลักดันกฎหมายและเขตคุ้มครองทางวัฒนธรรมกลุ่มชาติพันธุ์ชาวเล” จัดขึ้นระหว่างวันที่ 27 - 29 พฤศจิกายน 2563 ณ ชุมชนชาวเล เกาะหลีเป๊ะ จังหวัดสตูล ภายใต้การขับเคลื่อนการแก้ไขปัญหาภาคพื้นดินในระดับนโยบาย เพื่อเตรียมเสนอร่าง พ.ร.บ.ส่งเสริมและอนุรักษ์วิถีชีวิตกลุ่มชาติพันธุ์ โดยรองศาสตราจารย์ ดร.นฤมล อรุโณทัย ผู้อำนวยการสถาบันวิจัยสังคมได้ร่วมนำเสนอข้อมูลชุมชนแก่รัฐมนตรีว่าการกระทรวงทรัพยากรธรรมชาติและสิ่งแวดล้อม ในโอกาสที่ลงพื้นที่เยี่ยมเกาะหลีเป๊ะ และร่วมลงนามบันทึกข้อตกลงว่าด้วยความร่วมมือ “ส่งเสริมและคุ้มครองวิถีชีวิตวัฒนธรรมกลุ่มชาติพันธุ์” ระหว่าง 8 หน่วยงาน/องค์กร โดยงานรวมญาติชาติพันธุ์ชาวเลป็นี่มีคำขวัญว่า “คืนสิทธิที่ดิน คืนถิ่นหาปลา” ต่อท้ายด้วย “เดินหน้าโดนดชุมชน 486 แห่ง” ดังนั้น งานนี้จึงไม่ได้เกี่ยวกับชุมชนชาวเลเท่านั้น แต่ยังเกี่ยวโยงไปถึงชาวกะเหรี่ยง ชาวมั่นนิ และชาติพันธุ์อื่น ๆ รวมทั้งสิทธิที่จะบริหารจัดการในรูปของโฉนดชุมชนด้วย



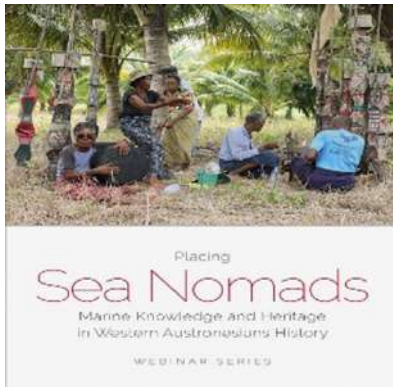
4) บรรยายสาธารณะออนไลน์ เรื่อง “เกษตรนิเวศ ขบวนการชาวนา โรงเรียนชาวนา และไร่หมุนเวียน”

สถาบันวิจัยสังคม จุฬาลงกรณ์มหาวิทยาลัย ร่วมกับโครงการศึกษาและปฏิบัติการพัฒนา (Focus on the Global South) และองค์กรภาคีที่สำคัญ เช่น สมัชชาคนจน องค์กรชาวนา “ลาเวียแคมเปซีนา” (La Via Campesina) แห่งภูมิภาคเอเชียตะวันออกเฉียงใต้และเอเชียตะวันออก (LVC SEEA) มูลนิธิเกษตรกรรมยั่งยืน ไร่ไบโอไทย (BioThai) และภาคีเครือข่าย จัดบรรยายสาธารณะออนไลน์เรื่อง “เกษตรนิเวศ ขบวนการชาวนา โรงเรียนชาวนา และไร่หมุนเวียน” โดยกำหนดจัดขึ้นในช่วงเดือนกุมภาพันธ์ถึงเดือนมีนาคม 2564 เป็นการจัดแบบซีรีส์ที่มีการแบ่งเนื้อหาออกเป็น 3 ส่วนใหญ่ ส่วนแรกจะเป็นภาพรวม ความสำคัญ และความเกี่ยวข้องระหว่างเกษตรนิเวศ ระบบอาหาร การบริโภค และคุณภาพชีวิตกับสังคม ส่วนที่สองคือทำอย่างไรจึงจะสนับสนุนขบวนการชาวนาในระดับชุมชนและพื้นที่ได้ รวมถึงการพัฒนาโรงเรียนชาวนา เกษตรกร และเกษตรนิเวศ ส่วนที่สามคือการนำประเด็นหรือสถานการณ์ปัจจุบันมาร้อยเรียงกับแนวคิดเกษตรนิเวศ ซึ่งประเด็นหนึ่งที่เข้าใจผิดกันมาอย่างต่อเนื่องคือเรื่องไร่หมุนเวียนที่มักจะเข้าใจกันว่าเป็นเกษตรที่เลือนลอยและเป็นวิถีที่ทำลายป่า เหตุการณ์ที่ชาวกะเหรี่ยงบางกลอย จังหวัดเพชรบุรีเดินเท้ากลับไปยังหมู่บ้านดั้งเดิม และการที่หน่วยงานของรัฐคัดค้านการกลับไปมีชีวิตและทำมาหากินในถิ่นเดิมนี้จึงแสดงให้เห็นชัดเจนถึงความเข้าใจคลาดเคลื่อน ซึ่งอาจจะแก้ไขได้หากเข้าใจวิถีคิดและการขับเคลื่อนแบบเกษตรนิเวศ

งานดังกล่าวมีวัตถุประสงค์เพื่อขยายความรู้ความเข้าใจเกี่ยวกับเกษตรนิเวศ เชื่อมโยงขบวนการขับเคลื่อนของเกษตรกรและชาวนาในประเทศไทยและประเทศอื่น ๆ ในภูมิภาคเอเชีย เชื่อมโยงประเด็นหรือสถานการณ์ที่เกิดขึ้นในปัจจุบัน ขยายแนวทางการขับเคลื่อนเรื่องเกษตรนิเวศโดยพิจารณาจากตัวอย่างในหลายประเทศ และหาแนวทางการริเริ่มอย่างจริงจังในประเทศไทยผ่านเครือข่ายหลายภาคส่วนที่มีอยู่ รวมถึงกระชับความสัมพันธ์ของเครือข่ายการทำงานเรื่องเกษตรนิเวศ เพื่อเผยแพร่ความรู้และสร้างการทำงานร่วมกันระหว่างภาควิชาการ ภาคประชาสังคม และประชาชน



5) Webinar Series “Placing Sea Nomads Marine Knowledge and Heritage in Western Austronesians History”



สถาบันวิจัยสังคม จุฬาลงกรณ์มหาวิทยาลัย ร่วมกับสถาบันเอเชียศึกษา จุฬาลงกรณ์มหาวิทยาลัย กระทรวงกิจการยุโรปและการต่างประเทศฝรั่งเศส (MEAE) ศูนย์วิจัยวิทยาศาสตร์แห่งชาติฝรั่งเศส (CNRS) พิพิธภัณฑ์มอแกนที่มีชีวิต (Moken Alive Museum) และพิพิธภัณฑ์ประวัติศาสตร์ธรรมชาติแห่งชาติฝรั่งเศส (MNHN) จัดซีรีส์งานเสวนาเรื่อง “Placing Sea Nomads Marine Knowledge and Heritage in Western Austronesians History” ในวันที่ 19, 25 กุมภาพันธ์ และวันที่ 4, 11 มีนาคม 2564 เวลา 15.30 - 17.30 น. ผลที่ได้รับจากการจัดงานดังกล่าวคือ การทบทวนความรู้เรื่องชาวเลกลุ่มออสเตรเนเซียนตะวันตก กระชับเครือข่ายนักวิชาการนานาชาติที่ทำเรื่องชาวเลในศาสตร์ต่าง ๆ และสร้างความร่วมมือทางวิชาการในอนาคต โดยเริ่มจากการจัดทำหนังสือรวมเล่มจากงานเสวนา



6) เสวนาออนไลน์ ครั้งที่ 4 เรื่อง “การขับเคลื่อนการรับรองสิทธิของกลุ่มชาติพันธุ์เกี่ยวกับทรัพยากรธรรมชาติและมรดกทางวัฒนธรรมที่มีชีวิต: ร่างพระราชบัญญัติคุ้มครองและส่งเสริมวิถีชีวิตกลุ่มชาติพันธุ์”

สถาบันวิจัยสังคม จุฬาลงกรณ์มหาวิทยาลัย ร่วมกับ UNESCO และศูนย์มานุษยวิทยาสิรินธร (องค์การมหาชน) จัดงานเสวนาออนไลน์ ครั้งที่ 4: “การขับเคลื่อนการรับรองสิทธิของกลุ่มชาติพันธุ์ เกี่ยวกับทรัพยากรธรรมชาติและมรดกทางวัฒนธรรมที่มีชีวิต: ร่างพระราชบัญญัติคุ้มครองและส่งเสริมวิถีชีวิตกลุ่มชาติพันธุ์” ในวันศุกร์ที่ 18 มิถุนายน 2564 ผลที่ได้รับจากการจัดงานดังกล่าว คือ ทำให้เข้าใจความจำเป็นของการมีร่าง พรบ. คุ้มครองและส่งเสริมวิถีชีวิตกลุ่มชาติพันธุ์ และการผลักดันให้เกิด

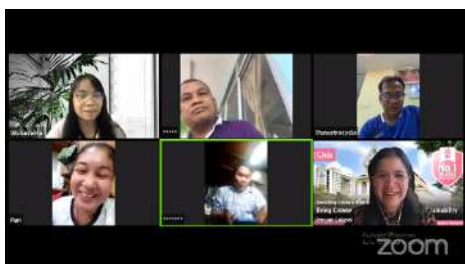
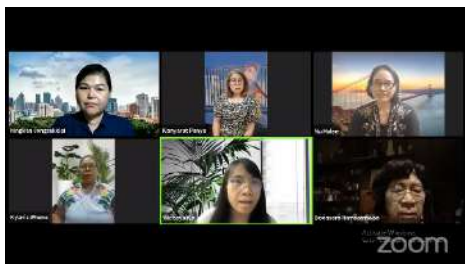
กฎระเบียบที่ยืนยันการคุ้มครองวิถีวัฒนธรรมที่เน้นความยั่งยืนของธรรมชาติรวมถึงการสร้าง ความเข้าใจเรื่องวิถีวัฒนธรรมชาติพันธุ์ เป็นเรื่องสำคัญ เพราะการมีร่าง พรบ.เกี่ยวกับชาติพันธุ์ทำให้เกิดข้อถกเถียงว่าความหลากหลายอาจจะเป็นการสร้างความแตกต่าง และเกิดการแบ่งแยก แต่อันที่จริงกลับเป็นตรงกันข้าม การยอมรับ และเห็นคุณค่าของความแตกต่างจะเป็นแนวทางทำให้สังคมอยู่ร่วมกันได้อย่างสันติ



7) การประชุมวิชาการ เรื่อง “อุดมศึกษาในโลกปรกติใหม่ สู่การร่วมสร้างอนาคตที่ยั่งยืน”

หน่วยปฏิบัติการวิจัยความมั่นคงของมนุษย์และความยั่งยืน ภายใต้สถาบันวิจัยสังคม จุฬาลงกรณ์มหาวิทยาลัย จัดการประชุมวิชาการ หัวข้อ “อุดมศึกษาในโลกปรกติใหม่ การร่วมสร้างอนาคตที่ยั่งยืน” ในวันพุธที่ 2 มิถุนายน 2564 มีวัตถุประสงค์เพื่อแลกเปลี่ยนเรียนรู้และพัฒนาองค์ความรู้ว่าด้วยแนวปฏิบัติที่ดีของสถาบันอุดมศึกษาสู่เป้าหมายการพัฒนาอย่างยั่งยืนของชุมชน และการพัฒนาเครือข่ายอุดมศึกษาเพื่อแลกเปลี่ยนเรียนรู้แนวทางการพัฒนาชุมชนสู่เป้าหมายการพัฒนาอย่างยั่งยืน โดยต่อยอดสู่ผู้บริหารสถาบันอุดมศึกษาและสถาบันวิจัย นักวิชาการ นักวิจัย และนักปฏิบัติการทั้งในระดับชุมชน หรือระดับท้องถิ่นที่มีการนำเป้าหมายการพัฒนาอย่างยั่งยืนไปประยุกต์ใช้ในพื้นที่และนำไปสู่การทางานด้านอื่น ๆ





8) เสวนาออนไลน์ เรื่อง “ผลกระทบ การรับมือ และการฟื้นฟู: ชีวิตความเป็นอยู่ และงานของแรงงานนอกระบบ”

สถาบันวิจัยสังคม จุฬาลงกรณ์มหาวิทยาลัย ร่วมกับโครงการสำรวจสถานการณ์แรงงานนอกระบบ: บทสำรวจเครือข่าย สถานะองค์ความรู้ ความเสี่ยง และแนวปฏิบัติ โดยงบประมาณสนับสนุนจากสำนักงานกองทุนสนับสนุนการสร้างเสริมสุขภาพ (สสส.) จัดซีรีส์งานเสวนาออนไลน์ เรื่อง “ผลกระทบ การรับมือ และการฟื้นฟู: ชีวิตความเป็นอยู่ และงานของแรงงานนอกระบบ” ถ่ายทอดสดผ่านเพจเฟซบุ๊กสถาบันวิจัยสังคม จุฬาลงกรณ์มหาวิทยาลัย กำหนดจัดขึ้นทั้งหมด 8 ครั้ง ตลอดระยะเวลาทั้งเดือนกรกฎาคม 2564

งานเสวนาออนไลน์ครั้งนี้จัดขึ้นเพื่อร่วมกันทบทวนสถานการณ์ปัญหาของแรงงานนอกระบบ ทบทวนสถานการณ์ผลกระทบ การรับมือผลกระทบ และแสวงหาแนวทางการฟื้นฟูงานและชีวิตความเป็นอยู่ของแรงงานนอกระบบกลุ่มต่างๆ ระหว่างการระบาด และภายหลังการระบาดของโรคโควิด-19 บนฐานความต้องการของแรงงานนอกระบบ โดยมีกลุ่มคนทำงานนอกระบบในหลายภาคส่วน ดังนี้ คนทำงานภาคการผลิตผู้รับงาน/ ทำการผลิตที่บ้าน (เย็บผ้า/แกะสลัก) คนทำงานค้าขายอิสระบนพื้นที่สาธารณะ (กลุ่มหาบเร่แผงลอย) คนทำงานภาคขนส่ง (กลุ่มคนขับรถแท็กซี่ จักรยานยนต์รับจ้าง และกลุ่มคนถีบสามล้อ) คนทำงานภาคบริการในร้านอาหารและร้านนวด คนทำงานภาคบริการในบ้าน (กลุ่มลูกจ้างทำงานบ้าน) คนทำงานบนพื้นที่สาธารณะ (กลุ่มคนเก็บและคัดแยกของเก่า) และคนทำงานภาคการผลิต (กลุ่มคนทำงานภาคเกษตรกรรม)

9) เสวนาออนไลน์ สังคมวิทยาความเป็นธรรมที่รู้ร้อนรู้หนาว ครั้งที่ 3 เรื่อง “คนทุกชีในเมือง: โรคระบาด ปากท้อง บ้าน และงาน”

สถาบันวิจัยสังคม จุฬาลงกรณ์มหาวิทยาลัย ร่วมกับหน่วยปฏิบัติการวิจัยความมั่นคงของมนุษย์และความเท่าเทียม สมาคมสังคมวิทยาสาธารณสุข (PSA) และเครือข่ายวิชาการเพื่อสังคมเป็นธรรม (JuSNet) จัดงานเสวนาออนไลน์สังคมวิทยาความเป็นธรรมที่รู้ร้อนรู้หนาว ครั้งที่ 3 เรื่อง “คนทุกชีในเมือง: โรคระบาด ปากท้อง บ้าน และงาน” ในวันอังคารที่ 5 ตุลาคม 2564 ผ่านช่องทาง Facebook Live เพจสมาคมสังคมวิทยาสาธารณสุข การจัดงานครั้งนี้มุ่งหวังเพื่อสะท้อนให้เห็นถึงปัญหา เกิดการแลกเปลี่ยนบทเรียนต่อสถานการณ์ที่บุคคลประสบพบเจอ และเสนอแนวทางในการเยียวยาต่อคนทุกชีในเมือง และมีการนำเสนองานเกี่ยวกับความทุกข์และผลกระทบของคนทำงานในระบบอาหาร



10) สัมมนาวิชาการประจำปี 2563 “สังคมหลังโควิด-19: ผลกระทบและการฟื้นฟูอย่างยั่งยืน”

สถาบันวิจัยสังคม จุฬาลงกรณ์มหาวิทยาลัย จัดงานสัมมนาวิชาการประจำปี 2563 เรื่อง “สังคมหลังโควิด-19: ผลกระทบและการฟื้นฟูอย่างยั่งยืน” มีการแบ่งหัวข้อออกเป็น 5 เรื่อง และกำหนดจัดตลอดเดือนกันยายน ได้แก่

- 1) สังคมหลังโควิด-19: ผลกระทบ นัยยะ และการปรับตัวสู่อนาคต
- 2) ทุกข์เก่าในวิถีใหม่ ชีวิตของคนทำงานหลังท่าลงเมือง
- 3) What is the sustainable social recovery after COVID-19: Learning from International Experiences
- 4) สังคมหลังโควิด-19: ผลกระทบและการฟื้นฟูอย่างยั่งยืน
- 5) นโยบายและมาตรการการลดผลกระทบจากโรคโควิด-19: ทางเลือกและข้อเสนอสู่อนาคต

โดยงานดังกล่าวมีวัตถุประสงค์เพื่อรวบรวมและนำเสนอองค์ความรู้เกี่ยวกับผลกระทบของโรคโควิด-19 ต่อสาธารณะ รวมถึงให้ข้อเสนอแนะและมาตรการการฟื้นฟูสังคมอย่างมีส่วนร่วมและยั่งยืน เพื่อส่งต่อองค์ความรู้ให้หน่วยงานรัฐนำไปใช้ประโยชน์ในการแก้ไขปัญหาต่อไป



งานสัมมนาวิชาการประจำปี 2564
ใครถูกทิ้งไว้ข้างหลัง
ในอนาคตที่ยั่งยืน?

ตั้งแต่เดือนสิงหาคม - กันยายน 2564
 สัปดาห์ละวัน วันละตอน 9 ครั้ง

ได้ฟังทาง Facebook Live
 ของสถาบันวิจัยสังคม จุฬาลงกรณ์
 และภาคีเครือข่าย

01 สัมมนาวิชาการ: **ผลกระทบของโควิด-19: การจัดการวิกฤตโควิด-19: หน่วยงานไหนที่โดนทิ้งไว้ข้างหลัง?**

02 สัมมนาวิชาการ: **"สังคม" สาธารณะและครอบครัว: สังคมและการเมืองในยุคโควิด-19**

03 สัมมนาวิชาการ: **สังคมหรือองค์กร? (ทีม) การเมืองภายใต้การเปลี่ยนแปลงสู่ฐานสังคม**

04 สัมมนาวิชาการ: **สงครามทางอาชีพ: สงครามตัวแทนอาชีพ - จากปัญหา ไปสู่การปฏิรูป 5 มาตรการ เพื่อสังคมไทยที่ยั่งยืน**

05 สัมมนาวิชาการ: **ยุทธศาสตร์อาชีพ: ยุทธศาสตร์อาชีพที่ไม่ใช่แค่เรื่องเงิน**

06 สัมมนาวิชาการ: **ความ (ไม่) ยั่งยืน: ปัญหาของการพัฒนาที่ยั่งยืน**

07 สัมมนาวิชาการ: **การจับคู่คน BCG: การจับคู่คนเพื่อพัฒนาประเทศไทยอย่างยั่งยืน**

08 สัมมนาวิชาการ: **โครงการความร่วมมือระหว่างสถาบันวิจัยสังคมกับองค์กร**

09 สัมมนาวิชาการ: **โครงการความร่วมมือระหว่างสถาบันวิจัยสังคมกับภาคีเครือข่าย**

ติดตามงานสัมมนาได้ที่ Facebook : สถาบันวิจัยสังคม จุฬาลงกรณ์มหาวิทยาลัย

11) สัมมนาวิชาการประจำปี 2564 “ใครถูกทิ้งไว้ข้างหลัง ในอนาคตที่ยั่งยืน?”

สถาบันวิจัยสังคม จุฬาลงกรณ์มหาวิทยาลัย จัดงานสัมมนาวิชาการ ประจำปี 2564 เรื่อง “ใครถูกทิ้งไว้ข้างหลัง ในอนาคตที่ยั่งยืน?” กำหนดจัดขึ้นทั้งหมด 9 ครั้ง ระหว่างเดือนสิงหาคมและเดือนกันยายน 2564 ซึ่งงานดังกล่าวมีวัตถุประสงค์เพื่อนำเสนอองค์ความรู้เกี่ยวกับผลกระทบและความเหลื่อมล้ำอันเป็นผลจากการระบาดของโควิด-19 รวมถึงการดำเนินนโยบายสาธารณะในการจัดการกับความขัดแย้งและปัญหาสังคมจากงานวิจัย ความเชี่ยวชาญ และประสบการณ์ของภาควิชาการและผู้มีส่วนได้ส่วนเสียอื่น ๆ สู่สาธารณะ สร้างพื้นที่แลกเปลี่ยนเรียนรู้ร่วมกันระหว่างภาคส่วนวิชาการกับพหุภาคีที่เกี่ยวข้อง ซึ่งจะยกระดับสมรรถนะการเรียนรู้เชิงข้อมูล กระบวนการทำงาน และการกำหนดนโยบายเพื่อฝ่าข้ามวิกฤติทางสังคมและรับมือกับความเสี่ยงใหม่ โดยลดความเหลื่อมล้ำและสร้างความเป็นธรรมอย่างยั่งยืน โดยงานดังกล่าวเป็นการถ่ายทอดสดผ่านแฟนเพจสถาบันวิจัยสังคม จุฬาลงกรณ์มหาวิทยาลัย

สัมมนาวิชาการครั้งที่ 1 **ผลกระทบของการวิกฤตโควิด-19: หน่วยงานไหนที่โดนทิ้งไว้ข้างหลัง?**

ผลกระทบของวิกฤตโควิด-19 ต่อกลุ่มผู้สูงอายุ

กลุ่ม	ผลกระทบ
กลุ่ม 1 (สูงวัย)	25.2%
กลุ่ม 2 (วัยหนุ่มสาว)	38.1%
กลุ่ม 3 (วัยกลางคน)	6.4%
กลุ่ม 4 (วัยเด็ก)	40.1%
กลุ่ม 5 (วัยอื่น)	10.0%

มีงานวิจัยพบว่า ผู้สูงอายุได้รับผลกระทบจากโควิด-19 มากกว่ากลุ่มอื่น โดยเฉพาะกลุ่ม 1 และ 2 ซึ่งมีความเปราะบางที่สุด

สัมมนาวิชาการครั้งที่ 2 **"สังคม" สาธารณะและครอบครัว: สังคมและการเมืองในยุคโควิด-19**

ดร.ดร พิชัย สาทรานนท์
 รองคณบดีฝ่ายบริหารและงานทั่วไป
 สถาบันวิจัยสังคม จุฬาลงกรณ์มหาวิทยาลัย

A Better 'New Deal' for Informal Workers: Post-Covid-19 policy

Martha Chea
 Director of Policy Studies
 Institute of Social Studies

สัมมนาวิชาการครั้งที่ 6 **กรณีศึกษา BCG ทางรถไฟสายใหม่ภาคใต้ และประเทศไทย (Next Normal)**

1. อนาคตที่สดใสของประเทศไทย
 1.1 เศรษฐกิจที่เติบโตอย่างยั่งยืน
 1.2 สังคมที่ก้าวหน้าและมีความเสมอภาค
 1.3 สิ่งแวดล้อมที่สะอาดและยั่งยืน
 1.4 ประชากรที่มีคุณภาพชีวิตที่ดี

2. บทบาทของภาคเอกชน
 2.1 การพัฒนาผลิตภัณฑ์และบริการใหม่
 2.2 การพัฒนาบุคลากร
 2.3 การพัฒนากระบวนการผลิตและบริการ

3. บทบาทของภาครัฐ
 3.1 การพัฒนาโครงสร้างพื้นฐาน
 3.2 การพัฒนาบุคลากร
 3.3 การพัฒนากระบวนการผลิตและบริการ

4. บทบาทของภาคประชาสังคม
 4.1 การพัฒนาผลิตภัณฑ์และบริการใหม่
 4.2 การพัฒนาบุคลากร
 4.3 การพัฒนากระบวนการผลิตและบริการ

16. 16.org: www.16.org, Research, University & Research method

หน่วยงานวิชาการที่สนับสนุน: BCG ฝ่ายนโยบายอาชีพ สถาบันวิจัยสังคม จุฬาลงกรณ์มหาวิทยาลัย
 Platform 1 (P-1-B) Platform 3 (P-3-B) และ Platform 4 (P-4-B)

นอกจากงานข้างต้น ยังมีงานประชุม เสวนา สัมมนา และ การอบรมอื่น ๆ ที่สถาบันฯ จัดขึ้นร่วมกับภาคีเครือข่ายตลอดปี 2563 - 2564 โดยมีรายละเอียดตามตาราง ดังนี้

ระดับชาติ

- ปีงบประมาณ 2563

กิจกรรม	ระยะเวลา	สถานที่
1. เสวนาสาธารณะ แลกผลสำรวจเจตจำนงนับคนไร้บ้านสู่การขยายผลเชิงปฏิบัติการและนโยบาย	24 มกราคม 2563	ห้องประชุมชั้น 2 อาคารกรมพัฒนาสังคมและสวัสดิการ กระทรวงการพัฒนาสังคมและความมั่นคงของมนุษย์
2. โครงการสัมมนาด้านความมั่นคงศึกษา ปี 2563 ครั้งที่ 1 เรื่อง “ความมั่นคง” กับชีวิตของผู้คนในสังคมไทยปัจจุบัน	15 กุมภาพันธ์ 2563	โรงเรียนเสนาธิการทหารบก
3. อบรมเชิงปฏิบัติการนักสื่อสารสร้างสรรค์ ครั้งที่ 1 “#หยุดเหยียดไม่เกลียดกัน”	4 - 6 เมษายน 2563	โรงแรมเซ็นจูรี่ พาร์ค กรุงเทพฯ
4. เวทีออนไลน์ “ข้อเสนอนโยบายสาธารณะในสถานการณ์วิกฤติโควิด-19”	18 เมษายน 2563	ออนไลน์ / Facebook Live
5. เวทีเสวนาวิชาการสาธารณะ เรื่อง “งาน ชีวิต และโรคระบาด:แรงงานนอกระบบในสถานการณ์โรคโควิด-19”	24 เมษายน 2563	ออนไลน์ / Facebook Live
6. การสัมมนาระดมความเห็นทางระบบออนไลน์ เรื่อง “ตลาดแรงงานไทยหลังยุค COVID-19: การปรับตัวเพื่อความอยู่รอดและยั่งยืน” (กลุ่มแรงงานตอนต้น)	15 พฤษภาคม 2563	ออนไลน์ / Facebook Live
7. วงสนทนาออนไลน์ เรื่อง “2563 ประเทศไทยที่มากกว่าโควิด-19: มองอนาคตผ่านมุมมองสหวิทยาการ”	18 พฤษภาคม 2563	ออนไลน์ / Facebook Live
8. เวทีเสวนาสาธารณะ เรื่อง “บทเรียนจากแนวคิดและประสบการณ์ในการฟื้นฟูหลังวิกฤติ”	19 พฤษภาคม 2563	ออนไลน์ / Facebook Live
9. การสัมมนาระดมความเห็นทางระบบออนไลน์ เรื่อง “ตลาดแรงงานไทยหลังยุค COVID-19: การปรับตัวเพื่อความอยู่รอดและยั่งยืน” ครั้งที่ 5	29 พฤษภาคม 2563	ออนไลน์ / Facebook Live
10. เวทีเสวนาออนไลน์ เรื่อง “มองย้อนสะท้อนบทเรียน 10 ปี มติ ครม.ฟื้นฟูวิถีชีวิตชาวเล”	2 มิถุนายน 2563	ออนไลน์ / Facebook Live

กิจกรรม	ระยะเวลา	สถานที่
11. เวทีเสวนาสาธารณะออนไลน์ เรื่อง “เปิดผลกระทบทางเศรษฐกิจและสังคมของโควิด-19 ต่อครัวเรือนเกษตรกรรายย่อยในชุมชนเกษตรกรรม”	5 มิถุนายน 2563	ออนไลน์ / Facebook Live
12. สัมมนาออนไลน์เรื่อง “แนวทางการขับเคลื่อนตลาดแรงงานไทยเพื่อก้าวผ่านยุคโควิด-19: การปรับตัวของแรงงานทุกกลุ่มทุกช่วงวัยเพื่อความก้าวหน้า มั่นคง และยั่งยืน”	16 มิถุนายน 2563	ออนไลน์ / Facebook Live
13. ชุดสนทนาเพื่อความมั่นคงของมนุษย์และความเท่าเทียมฉบับออนไลน์ ครั้งที่ 8 เรื่อง “ชุมชน ไวรัส และรัฐ: ภัยพิบัติใหม่ในโลกเก่า”	24 มิถุนายน 2563	ออนไลน์ / Facebook Live
14. การประชุมเพื่อหารือการพัฒนาการเข้าถึงบริการระบบหลักประกันสุขภาพของกลุ่มคนไทยที่มีปัญหาสิทธิสถานะในจังหวัดศรีสะเกษ	3 กรกฎาคม 2563	ออนไลน์ / Facebook Live
15. สัมมนาออนไลน์ เรื่อง “ความท้าทายของสังคมหลังโควิด-19 กับความมั่นคงของมนุษย์”	10 กรกฎาคม 2563	ออนไลน์ / Facebook Live
16. เวทีปรึกษาหารือแบบมีส่วนร่วม ครั้งที่ 2 เรื่อง “การจัดการหาบเร่แผงลอยและการใช้พื้นที่สาธารณะร่วมกันของ กทม.”	3 สิงหาคม 2563	สำนักงานสุขภาพแห่งชาติ
17. อบรมเชิงปฏิบัติการเพื่อดำเนินการตามบันทึกความร่วมมือ “การดำเนินงานพัฒนาการเข้าถึงสิทธิหลักประกันสุขภาพของคนไทยที่มีปัญหาสถานะทางทะเบียน”	7-8 สิงหาคม 2563	ออนไลน์ / Facebook Live
18. งานสัมมนา ธารรงค์และเฉลิมฉลองเนื่องในวันชนเผ่าพื้นเมืองแห่งประเทศไทย ภาคใต้ ประจำปี 2563 “ที่ดินคือชีวิต ทะเลคือหัวใจ ป่าคือบ้าน”	8-9 สิงหาคม 2563	องค์การบริหารส่วนตำบล ทุ่งนารี อำเภอบ้านนา จังหวัดพัทลุง
19. การประชุมเพื่อหารือการพัฒนาการเข้าถึงบริการระบบหลักประกันสุขภาพของกลุ่มคนไทยที่มีปัญหาสิทธิสถานะในจังหวัดสุรินทร์	11 สิงหาคม 2563	ออนไลน์ / Facebook Live
20. ชุดสนทนาเพื่อความมั่นคงของมนุษย์และความเท่าเทียมฉบับออนไลน์ ครั้งที่ 9 เรื่อง “คนทำงานล่องหน ในเมืองป่วยโควิด: ความกลัว ความต้องการของคนทำงานในระบบอาหาร”	19 สิงหาคม 2563	ออนไลน์ / Facebook Live
21. สัมมนาวิชาการประจำปี 2563	3, 10, 17, 18, 24 กันยายน 2563	ออนไลน์ / Facebook Live

กิจกรรม	ระยะเวลา	สถานที่
1. เวทีสนทนาทางนโยบายว่าด้วยความเหลื่อมล้ำ (Policy Dialogue) ครั้งที่ 1 เรื่อง “หยุดโรค ไม่หยุดโลก?”	5 ตุลาคม 2563	ออนไลน์ / Facebook Live
2. เวทีสนทนาทางนโยบายว่าด้วยความเหลื่อมล้ำ (Policy Dialogue) ครั้งที่ 2 เรื่อง “นโยบายสวัสดิการยุคหลังโควิด”	21 ตุลาคม 2563	ออนไลน์ / Facebook Live
3. ววงสนทนา เรื่อง “หลักนิติธรรมกับการเปลี่ยนแปลงสภาพภูมิอากาศ”	27 ตุลาคม 2563	ออนไลน์ / Facebook Live
4. เสวนา เรื่อง “นวัตกรรมค้นหาผู้ที่ถูกทิ้งไว้ข้างหลัง: โควิด-19 กับกลุ่มเปราะบาง”	13 พฤศจิกายน 2563	Social Innovation Hub จุฬาลงกรณ์มหาวิทยาลัย
5. โครงการเวทีสาธารณะ เรื่อง “ข้อเสนอเชิงนโยบาย-แรงงานนอกระบบ และการท่องเที่ยว”	16 พฤศจิกายน 2563	ห้องอินฟินิตี้ บอลรูม โรงแรมพูลแมน คิง เพาเวอร์ กรุงเทพฯ
6. ภาควิชาวิศวกรรมนโยบาย SDGs ในบริบท EEC	24 ธันวาคม 2563	ห้องประชุมศูนย์ศึกษา สันติภาพและความขัดแย้ง อาคารเฉลิมราชกุมารี 60 พรรษา ชั้น 16
7. สนทนาสาธารณะความมั่นคงของมนุษย์และความเท่าเทียม ครั้งที่ 10 เรื่อง “อนาคตประเทศไทยที่ไม่ไร้สิ้นแรงงานข้ามชาติและโควิด”	6 มกราคม 2564	ออนไลน์ / Facebook Live
8. เวทีสาธารณะ เรื่อง “ปิดความเสี่ยง ตัดวงจรระบาด ฟันสมุทรสาคร”	19 มกราคม 2564	ออนไลน์ / Facebook Live
9. ซีรีส์การบรรยายสาธารณะ เรื่อง “เกษตรนิเวศ ขบวนการชาวนา โรงเรียนชาวนา และไร่นาเขียว”	3 กุมภาพันธ์ 2564	ออนไลน์ / Facebook Live
10. เสวนาออนไลน์ เรื่อง “เราจะอยู่อย่างไรใน ‘สังคมความเสี่ยง’?”	24 กุมภาพันธ์ 2564	ออนไลน์ / Facebook Live
11. เวทีสาธารณะ เรื่อง “นโยบายเกษตรกรรมเชิงเดี่ยว ความเหลื่อมล้ำและความมั่นคงทางอาหารหลังวิกฤตโควิด: มุมมองจากนโยบายเกษตรแปลงใหญ่ สารเคมีกำจัดศัตรูพืช และการคุ้มครองพันธุ์พืช”	8 มีนาคม 2564	ออนไลน์ / Facebook Live
12. บรรยายพิเศษออนไลน์ เรื่อง “ประสบการณ์ด้านการศึกษาจากขบวนการเคลื่อนไหวของกลุ่มชาวนาและชนพื้นเมืองในลาตินอเมริกา”	30 มีนาคม 2564	ออนไลน์ / Facebook Live

กิจกรรม	ระยะเวลา	สถานที่
13. เสวนาวิชาการ เรื่อง “ความเสี่ยงข้ามแดนและการกำกับดูแลอนาคตร่วมกันของอาเซียน: กรณีโรงไฟฟ้าหงสา ชายแดนไทย-ลาว”	7 เมษายน 2564	ออนไลน์ / Facebook Live
14. งานเสวนา “กลุ่มชาติพันธุ์และมรดกที่ยั่งยืน” ครั้งที่ 1: แนวปฏิบัติที่ดีในการกำกับดูแลพื้นที่คุ้มครองแบบทั่วถึง	23 เมษายน 2564	ออนไลน์ / Facebook Live
15. งานเสวนา “กลุ่มชาติพันธุ์และมรดกที่ยั่งยืน” ครั้งที่ 2: ภูมิปัญญาและความยั่งยืนของระบบนิเวศ	7 พฤษภาคม 2564	ออนไลน์ / Facebook Live
16. งานเสวนา “กลุ่มชาติพันธุ์และมรดกที่ยั่งยืน” ครั้งที่ 3: การอนุรักษ์ทรัพยากรและวัฒนธรรมทางทะเล บทบาทของชุมชน	21 พฤษภาคม 2564	ออนไลน์ / Facebook Live
17. เวทีสาธารณะแสดงผลงานนักสื่อสารสร้างสรรค์ ปี 1 ตอน “#หยุดเหยียดไม่เกลียดกัน”	24 พฤษภาคม 2564	ออนไลน์ / Facebook Live
18. เสวนาออนไลน์ เรื่อง “ระบบเกษตรกรรมยั่งยืน ความมั่นคง ทางอาหาร และฐานทรัพยากร”	25 พฤษภาคม 2564	ออนไลน์ / Facebook Live
19. งานประชุมวิชาการ เรื่อง “อุดมศึกษาในโลกปรกติใหม่ สู่การร่วมสร้างอนาคตที่ยั่งยืน”	2 มิถุนายน 2564	ออนไลน์ / Facebook Live
20. เสวนา เรื่อง “การขับเคลื่อนการรับรองสิทธิของกลุ่มชาติพันธุ์ เกี่ยวกับทรัพยากรธรรมชาติและมรดกทางวัฒนธรรมที่มีชีวิต: ร่างพระราชบัญญัติคุ้มครองและส่งเสริมวิถีชีวิตกลุ่มชาติพันธุ์”	18 มิถุนายน 2564	ออนไลน์ / Facebook Live
21. เสวนาออนไลน์ เรื่อง “ผลกระทบ การรับมือ และการฟื้นฟู: ชีวิตความเป็นอยู่ และงานของแรงงานนอกระบบ” ตอนที่ 1: คนทำงานภาคการผลิต ผู้รับงาน/ทำการผลิตที่บ้าน	2 กรกฎาคม 2564	ออนไลน์ / Facebook Live
22. เสวนาออนไลน์ เรื่อง “ผลกระทบ การรับมือ และการฟื้นฟู: ชีวิตความเป็นอยู่ และงานของแรงงานนอกระบบ” ตอนที่ 2: คนทำงานค้าขายอิสระบนพื้นที่สาธารณะ กลุ่มหาบเร่แผงลอย	9 กรกฎาคม 2564	ออนไลน์ / Facebook Live
23. เสวนาออนไลน์ เรื่อง “ผลกระทบ การรับมือ และการฟื้นฟู: ชีวิตความเป็นอยู่ และงานของแรงงานนอกระบบ” ตอนที่ 3: คนทำงานภาคขนส่ง กลุ่มคนขับรถแท็กซี่และจักรยานยนต์รับจ้าง	16 กรกฎาคม 2564	ออนไลน์ / Facebook Live
24. เสวนาออนไลน์ เรื่อง “ผลกระทบ การรับมือ และการฟื้นฟู: ชีวิตความเป็นอยู่ และงานของแรงงานนอกระบบ” ตอนที่ 4: คนทำงานภาคบริการในร้านอาหารและร้านนวด	16 กรกฎาคม 2564	ออนไลน์ / Facebook Live

กิจกรรม	ระยะเวลา	สถานที่
25. เสวนา เรื่อง “ประชากรนอกระบบในประเทศไทยเหลื่อมล้ำ”	16 กรกฎาคม 2564	ออนไลน์ / Facebook Live
26. เสวนาออนไลน์ เรื่อง “ผลกระทบ การรับมือ และการฟื้นฟู: ชีวิตความเป็นอยู่ และงานของแรงงานนอกระบบ” ตอนที่ 5: คนทำงานภาคขนส่ง กลุ่มคนถีบสามล้อ	23 กรกฎาคม 2564	ออนไลน์ / Facebook Live
27. เสวนาออนไลน์ เรื่อง “ผลกระทบ การรับมือ และการฟื้นฟู: ชีวิตความเป็นอยู่ และงานของแรงงานนอกระบบ” ตอนที่ 6: คนทำงานภาคบริการในบ้าน กลุ่มลูกจ้างทำงานบ้าน	24 กรกฎาคม 2564	ออนไลน์ / Facebook Live
28. เสวนาออนไลน์ เรื่อง “ผลกระทบ การรับมือ และการฟื้นฟู: ชีวิตความเป็นอยู่ และงานของแรงงานนอกระบบ” ตอนที่ 7: คนทำงานบนพื้นที่สาธารณะ กลุ่มคนเก็บและคัดแยกของเก่า	30 กรกฎาคม 2564	ออนไลน์ / Facebook Live
29. เสวนาออนไลน์ เรื่อง “ผลกระทบ การรับมือ และการฟื้นฟู: ชีวิตความเป็นอยู่ และงานของแรงงานนอกระบบ” ตอนที่ 8: คนทำงานภาคการผลิต กลุ่มคนทำงานภาคเกษตรกรรม	30 กรกฎาคม 2564	ออนไลน์ / Facebook Live
30. สัมมนาวิชาการประจำปี 2564	19, 20, 26, 27 สิงหาคม และ 2, 6, 9, 14, 15 กันยายน 2564	ออนไลน์ / Facebook Live

ระดับนานาชาติ

- ปีงบประมาณ 2563

กิจกรรม	ระยะเวลา	สถานที่
1. ประชุมวิชาการนานาชาติ เรื่อง “Creative Tourism and Development” ภายใต้แนวคิด Creativity & Connectivity & Sustainability in ASEAN	6 - 7 กุมภาพันธ์ 2563	ห้องประชุมชั้น 7 อาคารเฉลิมราชกุมารี 60 พรรษา
2. งานเสวนาวิชาการ เรื่อง “Education for Right Livelihood – Connecting Activism and Academia” Celebrating 40 Years Right Livelihood Award	19 - 23 กุมภาพันธ์ 2563	อาคารมหาจุฬาลงกรณ์ จุฬาลงกรณ์มหาวิทยาลัย

• ปีงบประมาณ 2564

กิจกรรม	ระยะเวลา	สถานที่
1. International Conference to Commemorate International Migrants' Day Weaving the Threads of Migration, Sustainable Development and The Pandemic	17 ธันวาคม 2563	ห้องประชุมชั้น 7 อาคารเฉลิมราชกุมารี 60 พรรษา
2. ซีรีส์สัมมนา เรื่อง “Placing Sea Nomads Marine Knowledge and Heritage in Western Austronesians History”	19 กุมภาพันธ์ 2564	ออนไลน์ / Facebook Live
3. สัมมนาออนไลน์ เรื่อง “Heritage, Museum and Sustainable Development in Southeast Asia”	5, 12, 16 พฤศจิกายน 2564	ออนไลน์ / Facebook Live

• บุคลากรร่วมเป็นกรรมการ อนุกรรมการ ที่ปรึกษา
ผู้เชี่ยวชาญ และคณะกรรมการระดับชาติ พ.ศ. 2563 - 2564

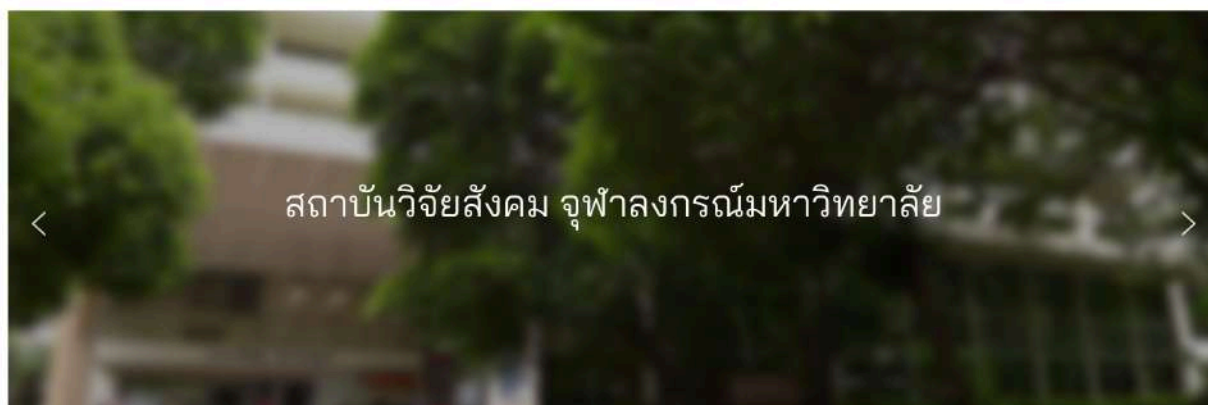
บุคลากร/ นักวิจัย	รายละเอียดการได้รับเชิญเป็นกรรมการ อนุกรรมการ ที่ปรึกษา ผู้เชี่ยวชาญ หรือคณะกรรมการ	หน่วยงาน
รศ.ดร.นฤมล อรุโณทัย	<p>ร่วมกิจกรรมงานวันรวมญาติชาติพันธุ์ชาวเล ครั้งที่ 10</p> <p>ร่วมประชุมคณะอนุกรรมการติดตามการปฏิรูปด้านสังคม กิจการผู้สูงอายุและสังคมสูงวัย ในคณะกรรมการการพัฒนา สังคมและกิจการเด็ก เยาวชน สตรี ผู้สูงอายุ คนพิการ และผู้ด้อย โอกาส วุฒิสภา</p> <p>ร่วมเป็นคณะอนุกรรมการแก้ไขปัญหาความเดือดร้อน ของชุมชนกะเหรี่ยงบางกลอย จังหวัดเพชรบุรี</p> <p>ร่วมเป็นคณะอนุกรรมการสมานฉันท์เชิงประเด็น ในนามหัวหน้ากลุ่มวิจัยพลวัตวัฒนธรรมและชาติพันธุ์ สถาบันวิจัยสังคม</p> <p>ร่วมประชุมคณะอนุกรรมการจัดทำข้อเสนอทางวิชาการเพื่อเสนอ แนะยุทธศาสตร์ นโยบาย และแผนด้านความมั่นคง</p> <p>การขึ้นทะเบียนผู้ทรงคุณวุฒิ เพื่อช่วยเหลือการปฏิบัติงานของ คณะกรรมการ คณะอนุกรรมการสำนักงาน พนักงานเจ้าหน้าที่ หรือคณะกรรมการที่คณะกรรมการหรือสำนักงานแต่งตั้ง</p>	<p>ศูนย์มานุษยวิทยาสิรินธร (องค์การมหาชน)</p> <p>คณะกรรมการ การพัฒนาสังคมฯ</p> <p>คณะอนุกรรมการแก้ไขปัญหา ที่ดินฯ สำนักฟื้นฟูและพัฒนา พื้นที่อนุรักษ์</p> <p>คณะกรรมการสมานฉันท์</p> <p>สำนักงานสภาความมั่นคง แห่งชาติ</p> <p>สำนักงานคณะกรรมการ สิทธิมนุษยชนแห่งชาติ</p>

บุคลากร/ นักวิจัย	รายละเอียดการได้รับเชิญเป็นกรรมการ อนุกรรมการ ที่ปรึกษา ผู้เชี่ยวชาญ หรือคณะทำงาน	หน่วยงาน
	ผู้แทนการประชุมคณะกรรมการฝ่ายสังคมศาสตร์ของคณะกรรมการแห่งชาติว่าด้วยการศึกษา วิทยาศาสตร์ และวัฒนธรรมแห่งสหประชาชาติ (ยูเนสโก)	กระทรวงศึกษาธิการ
ดร.กิงกาญจน์ จงสุขไกล	ร่วมโครงการประเมินผลกระบวนการสมัชชาสุขภาพแห่งชาติ ครั้งที่ 13	คณะกรรมการจัดการ และการท่องเที่ยว มหาวิทยาลัยบูรพา
อ.ดร.ศิริเชษฐ์ สังขะมาน	ร่วมเป็นผู้เชี่ยวชาญโครงการสำรวจเรื่อง “โรคติดเชื้อไวรัสโคโรนาสายพันธุ์ใหม่ 2019” ร่วมประชุมคณะกรรมการพัฒนาองค์กรสุขภาพระดับต้นแบบ: การสร้างเสริมสุขภาพและพัฒนาคุณภาพชีวิตบุคลากร ในวงงานรัฐสภา	กรมควบคุมโรค กระทรวงสาธารณสุข 1. สำนักงานเลขาธิการ สภาผู้แทนราษฎร 2. สำนักบริการทางการแพทย์ ประจำรัฐสภา 3. สภาคณะกรรมการพัฒนา องค์กรสุขภาพระดับต้นแบบ
ผศ.ดร.อุ้นเรือน เล็กน้อย	ร่วมประชุมคณะทำงานขับเคลื่อนการเสริมสร้างองค์กรแห่งความ สุขของศาลปกครอง ร่วมเป็นผู้ทรงคุณวุฒิกลั่นกรองทางวิชาการ (Reviewer) ประจำ ปีงบประมาณ 2564	สำนักงานศาลปกครอง สำนักงานกองทุนสนับสนุน การสร้างเสริมสุขภาพ (สสส.)
ดร.สุรางค์รัตน์ จำเริญพล	ร่วมประชุมคณะทำงานพิจารณาโครงการประเมินและจัดระดับ ธุรกิจคาร์บอนต่ำและยั่งยืน ปี 2563 ร่วมประชุมคณะกรรมการวิสามัญพิจารณาติดตาม ตรวจสอบ การใช้เงินตามพระราชกำหนด 3 ฉบับ เพื่อแก้ไขปัญหา เยียวยา และฟื้นฟูเศรษฐกิจและสังคม ที่ได้รับผลกระทบจากการระบาด ของโรคติดเชื้อไวรัสโคโรนา 2019	องค์การบริหารจัดการ ก๊าซเรือนกระจก (องค์การมหาชน) สำนักงานเลขาธิการ สภาผู้แทนราษฎร
ดร.สุรางค์รัตน์ จำเริญพล	ร่วมประชุมคณะกรรมการวิสามัญพิจารณาติดตาม ตรวจสอบ การใช้เงินตามพระราชกำหนด 3 ฉบับ เพื่อแก้ไขปัญหา เยียวยา และฟื้นฟูเศรษฐกิจและสังคม ที่ได้รับผลกระทบจากการระบาด ของโรคติดเชื้อไวรัสโคโรนา 2019 ร่วมการประชุมชี้แจงทิศทางและยุทธศาสตร์ การดำเนินงานของแผนสุขภาพเด็ก เยาวชน และครอบครัว สำหรับผู้ทรงคุณวุฒิ (Reviewer)	สำนักงานเลขาธิการ สภาผู้แทนราษฎร สำนักงานกองทุนสนับสนุน การสร้างเสริมสุขภาพ (สสส.)

บุคลากร/ นักวิจัย	รายละเอียดการได้รับเชิญเป็นกรรมการ อนุกรรมการ ที่ปรึกษา ผู้เชี่ยวชาญ หรือคณะทำงาน	หน่วยงาน
ดร.ศยามล เจริญรัตน์	<p>ร่วมประชุมเครือข่ายองค์กรวิชาการสารสนเทศ เพื่อติดตามการดำเนินงานวิชาการและการวิจัยด้านยาเสพติด</p> <p>ร่วมเป็นคณะทำงานโครงการวิจัย เรื่อง “โครงการสำรวจสถานการณ์แรงงานข้ามชาติในเมืองใหญ่” และการส่งเสริมบทบาทภาคเอกชนในการพัฒนาระบบสุขภาพแรงงานข้ามชาติ</p> <p>ร่วมเป็นคณะทำงานในโครงการตลาดทางเลือกเพื่อการรับมือโควิดของเกษตรกรในระบบนิเวศวิทยาการเกษตร</p> <p>ร่วมประชุมเพื่อให้ข้อคิดเห็นในโครงการศึกษาผลกระทบ มาตรการ และโอกาสทางด้านเศรษฐกิจ สังคม และเทคโนโลยีจากการระบาดของโรคโควิด-19 (ด้านแรงงาน)</p> <p>ร่วมประชุมพัฒนาข้อเสนอเชิงนโยบายเร่งด่วนเพื่อผลักดันการแก้ไขปัญหาการเข้าถึงสิทธิด้านสุขภาพของกลุ่มแรงงานข้ามชาติในสถานการณ์โควิด-19</p> <p>ร่วมเป็นคณะกรรมการวิพากษ์หลักสูตรศิลปศาสตรบัณฑิต สาขาวิชาการจัดการบริการสังคม (หลักสูตรปรับปรุง พ.ศ.2565)</p>	<p>สำนักงานคณะกรรมการป้องกันและปราบปรามยาเสพติด (ป.ป.ส.)</p> <p>มูลนิธิเครือข่ายเพื่อสังคมเป็นธรรม</p> <p>มูลนิธิเครือข่ายเพื่อสังคมเป็นธรรม</p> <p>สำนักงานคณะกรรมการส่งเสริมวิทยาศาสตร์ วิจัยและนวัตกรรม (สกสว.)</p> <p>สำนักงานคณะกรรมการสุขภาพแห่งชาติ</p> <p>ภาควิชาสังคมวิทยา คณะมนุษยศาสตร์ และสังคมศาสตร์ มหาวิทยาลัยบูรพา</p>
ดร.พิชญา สุรพลชัย	ร่วมเป็นผู้ทรงคุณวุฒิเพื่อประเมินและให้ข้อเสนอแนะต่อโครงการวิจัยเพื่อท้องถิ่น	สถาบันคลังสมองของชาติ
ดร.มนทกานต์ ฉิมมาณี	<p>ร่วมประชุมให้ข้อคิดเห็นต่อแนวทางการดำเนินงานพัฒนาคุณภาพชีวิตแรงงาน ปี พ.ศ. 2563</p> <p>ร่วมประชุมกับคณะกรรมการแรงงาน วุฒิสภา ในหัวข้อ “ตลาดแรงงานไทยหลังยุคโควิด-19: การปรับตัวเพื่อความอยู่รอดและยั่งยืน”</p> <p>ร่วมประชุมระดมความคิดเห็นโครงการจัดหลักประกันสุขภาพสำหรับผู้มีปัญหาสถานะและสิทธิ รวมถึงผู้ที่ไม่ใช่ประชาชนไทยที่อยู่บนแผ่นดินไทย</p> <p>ร่วมเป็นคณะอนุกรรมการพัฒนาคุณภาพและมาตรฐานสถิติ</p>	<p>สำนักงานกองทุนสนับสนุนการเสริมสร้างสุขภาพ (สสส.)</p> <p>คณะกรรมการแรงงานวุฒิสภา</p> <p>สถาบันวิจัยระบบสาธารณสุข</p> <p>สำนักงานสถิติแห่งชาติ</p>

- **เว็บไซต์**

ในปี 2563 สถาบันวิจัยสังคมได้มีการพัฒนาเว็บไซต์ขึ้นใหม่ให้มีรูปแบบที่ทันสมัย (URL: www.cusri.chula.ac.th) เพื่อเผยแพร่ข้อมูลข่าวสารและเปิดช่องทางให้สาธารณชนสืบค้นงานวิจัยและบริการทางวิชาการต่าง ๆ ได้อย่างสะดวกมากขึ้น



งานวิจัย



วารสาร



ข่าวคราว-เรื่องในสื่อ



วิดีโอ อินโฟกราฟิก



สารงานวิจัย



บทความ

- **ห้องสมุด**

สถาบันวิจัยสังคม ได้ให้บริการห้องสมุดที่มีข้อมูลเอกสาร ตำรา และรายงานผลการวิจัยทางสังคมศาสตร์สำหรับนักวิจัย นักวิชาการ นิสิต นักศึกษาและผู้สนใจทั่วไป ณ ชั้นลอยอาคารประชาธิปก-รำไพพรรณี เปิดบริการในวันและเวลาราชการ นอกจากนี้ห้องสมุดยังมีชุดคอมพิวเตอร์และเครื่องพิมพ์ให้บริการ สำหรับนิสิตในหลักสูตรพัฒนามนุษย์และสังคม

• โครงการนักวิจัยอาคันตุกะ (Visiting Fellows)

สถาบันวิจัยสังคมได้รับนักวิจัยอาคันตุกะจากประเทศต่าง ๆ ที่ต้องการค้นคว้าวิจัยด้านสังคมในประเทศไทย โดยมีนักวิจัยในปี พ.ศ. 2563 - 2564 ดังนี้

Dr. Peter M. Rosset



Status: Visiting Professor/Researcher

Admission - Expiration Date: June 2020 - April 2021

Education Level: Doctoral Degree

Research Project Title: Scaling-up Agroecology in the Context of Sufficiency Economy in Thailand.

Affiliation: ECOSUR Advanced Studies Institute, Mexico

Country: Mexico

Hanvedes Daovisan



Status: นักวิจัยหลังปริญญาเอกศึกษภาพสูง

โครงการสร้างเสริมพลังชุมชน ก้าวสู่ศตวรรษที่ 2 (C2F)

Admission - Expiration Date: May 2021 - May 2022

Education Level: Doctoral Degree

Research Project Title: Working for a Better Future: How Network Capital Can Foster Laotian Migrant Workers in Thai Family SMEs? - Using Qualitative Network Analysis

Affiliation: Khon Kaen University

Country: Lao PDR

Sary Seng



Status: นักวิจัยหลังปริญญาเอกศึกษภาพสูง

โครงการสร้างเสริมพลังชุมชน ก้าวสู่ศตวรรษที่ 2 (C2F)

Admission - Expiration Date: May 2021 - May 2022

Education Level: Doctoral Degree

Research Project Title: The Role of Food Literacy in Managing Nutrition Precarity in the Migrant Experience: Dietary Lifestyles of Cambodia Migrants in Thailand

Affiliation:

University of Heng Samrin Thbongkhmum (UHST)

Country: Cambodia

ด้านการเรียนการสอน



สถาบันได้ร่วมจัดการเรียนการสอนหลักสูตรสหสาขาวิชา กับหน่วยงานต่าง ๆ ในมหาวิทยาลัย จำนวน 2 หลักสูตร คือ

1) หลักสูตรศิลปศาสตรมหาบัณฑิต สาขาวิชาพัฒนามนุษย์ และสังคม จัดการเรียนการสอนร่วมกับ สถาบันเอเชียศึกษา ภาควิชาสังคมวิทยาและมานุษยวิทยา คณะรัฐศาสตร์ และบัณฑิตวิทยาลัย มุ่งผลิตบัณฑิตที่มีความรู้ความสามารถในการวิจัย เพื่อการพัฒนาชุมชนและสังคม มีความสามารถในการประยุกต์ความรู้เพื่อการพัฒนาประเทศ และผลิตงานวิจัยหรือสร้างองค์ความรู้ใหม่ทางด้านสหสาขาวิชาทางสังคมศาสตร์ เริ่มเปิดรับนิสิตครั้งแรกในปีการศึกษา 2545 รายวิชาที่เปิดสอน มีอาทิ ทฤษฎีการพัฒนาสังคม วิถีวิทยาการวิจัยทางมนุษยและสังคม สัมมนา ทฤษฎีและปฏิบัติการพัฒนา ผลกระทบทางสังคมและความขัดแย้งในการพัฒนา การพัฒนาเมืองและการวางแผน การพัฒนาการท่องเที่ยวอย่างยั่งยืน และสัมมนาบทบาทพุทธศาสนาในสังคมไทย

2) หลักสูตรศิลปศาสตรมหาบัณฑิต สาขาวิชาสิ่งแวดล้อม การพัฒนา และความยั่งยืน (หลักสูตรนานาชาติ) จัดการเรียนการสอนร่วมกับสถาบันวิจัยสภาวะแวดล้อม สถาบันวิจัยพลังงาน และบัณฑิตวิทยาลัย มุ่งผลิตบัณฑิตที่มีความรู้และความสามารถในการบูรณาการศาสตร์ด้านสิ่งแวดล้อมและศาสตร์ด้านการพัฒนา เพื่อเป็นผู้นำให้เกิดการพัฒนาอย่างยั่งยืนและสร้างองค์ความรู้ใหม่เชิงบูรณาการที่ครอบคลุมทุกมิติเกี่ยวกับการพัฒนาอย่างยั่งยืน เริ่มเปิดรับนิสิตครั้งแรกในปีการศึกษา 2551 มีนิตินานาชาติกว่า 10 ประเทศที่เข้ามาเรียนในหลักสูตรนี้ รายวิชาที่เปิดสอน มีอาทิ Understanding EDS, Sustainable Natural Resource Management, Research Methods in EDS ฯลฯ

ด้านการประสานงานเครือข่าย



สถาบันวิจัยสังคมมีภาคีเครือข่ายทางวิชาการ 3 ภาคี ดังนี้

1) Focus on the Global South (Focus) หรือ โครงการศึกษาและปฏิบัติการงานพัฒนา (โฟกัส) ซึ่งมีงานวิจัย วิชาการ และปฏิบัติการที่สะท้อนภาพของวาทกรรมการพัฒนาในระดับโลก โดยให้ความสนใจเรื่องการเคลื่อนไหวของขบวนการประชาชน เกษตรกรและชาวบ้านกลุ่มต่าง ๆ ที่กลายเป็นคนยากจนและคนด้อยโอกาส จากผลกระทบทั้งโดยตรงและโดยอ้อมอันเนื่องมาจากกระแสโลกาภิวัตน์ด้านเศรษฐกิจที่ขับเคลื่อนโดยอุดมการณ์เสรีนิยมใหม่ โฟกัสและเครือข่ายแสวงหาการเปลี่ยนแปลงทางสังคมที่จะนำไปสู่ความเสมอภาคและความยุติธรรม รวมทั้งมุ่งส่งเสริมบทบาทภาคประชาสังคมในการร่วมกันอภิปรายประเด็นสำคัญต่างๆ และคอยติดตาม ตรวจสอบ และผลักดันให้เกิดการเปลี่ยนแปลงด้านนโยบายต่อไป สถาบันวิจัยสังคมร่วมงานกับโฟกัส ในหลายรูปแบบ ทั้งการทำงานวิชาการ จัดสัมมนา และพัฒนาหลักสูตร “โรงเรียนเกษตรกรนิเวศ” ร่วมกับภาคีเครือข่ายหลายภาคส่วนในปี 2564

2) Stockholm Environment Institute (SEI) หรือ สถาบันสิ่งแวดล้อมสต็อกโฮล์ม (เอสอีไอ) เป็นสถาบันวิจัยและนโยบายอิสระที่ไม่แสวงหาผลกำไร เอสอีไอมีนักวิจัยที่เชี่ยวชาญด้านสิ่งแวดล้อมและการพัฒนาที่ยั่งยืน เน้นประเด็นเรื่องการเปลี่ยนแปลงสภาพภูมิอากาศ พลังงาน แห่ล่งน้ำ คุณภาพอากาศ การใช้ประโยชน์ที่ดิน ความมั่นคงด้านอาหาร ฯลฯ สำนักงานใหญ่ของเอสอีไอตั้งอยู่ ณ กรุงสต็อกโฮล์มในประเทศสวีเดน และมีสำนักงานใน 6 ประเทศ สำหรับสำนักงานในประเทศไทย ตั้งอยู่ที่คณะรัฐศาสตร์ จุฬาลงกรณ์มหาวิทยาลัย สถาบันวิจัยสังคมร่วมงานกับเอสอีไอในด้านการจัดประชุมสัมมนาที่เชื่อมโยงสังคมและชุมชนกับสิ่งแวดล้อม นอกจากนั้น ยังส่งเสริมให้อาจารย์และนักวิจัยขององค์กรทั้งสองแห่งร่วมเป็นที่ปรึกษาแก่นิสิตในหลักสูตรสิ่งแวดล้อม การพัฒนา และความยั่งยืน

3) โครงการนำร่องอันดามัน และมูลนิธิชนเผ่า โครงการนำร่องอันดามันเริ่มขึ้นในปี 2540 มีจุดมุ่งหมายเพื่อส่งเสริมให้ชาวเลกลุ่มมอแกนมีส่วนร่วมในการจัดการทรัพยากรกับหน่วยงานที่ทำงานด้านอนุรักษ์ โดยในช่วงแรกได้รับการสนับสนุนจากองค์การการศึกษาวิทยาศาสตร์และวัฒนธรรมแห่งองค์การสหประชาชาติ (ยูเนสโก) และต่อมาได้รับการสนับสนุนจากองค์การการพัฒนาแห่งสหประชาชาติ (ยูเอ็นดีพี) ศูนย์มานุษยวิทยาสิรินธร (องค์การมหาชน) และแหล่งทุนอื่นๆ ในการดำเนินการฟื้นฟูวัฒนธรรมชุมชนชาวเลมอแกน มอแกลน และอูรักลาไวกัย ที่ได้รับผลกระทบจากเหตุการณ์สึนามิในจังหวัดพังงา ระนอง กระบี่ ภูเก็ตและสตูล การทำงานบางส่วนเน้นเรื่องปฏิบัติการและการสนับสนุนทุนการศึกษาและทุนด้านต่างๆ จึงมีการแตกแขนงไปก่อตั้งมูลนิธิเพื่อนชนเผ่า ปัจจุบันงานวิชาการที่เกี่ยวข้องกับชุมชนพื้นเมืองทางทะเลถูกบูรณาการเข้ากับหน่วยปฏิบัติการชนพื้นเมืองและทางเลือกการพัฒนา ภายใต้กลุ่มวิจัยพลวัตวัฒนธรรมและชาติพันธุ์ โดยมีการทำงานร่วมกับองค์กรพัฒนาภาคเอกชน เช่น มูลนิธิชุมชนไท เครือข่ายชาวเล และเครือข่ายชนเผ่าพื้นเมืองแห่งประเทศไทย



การพัฒนา องค์กร

งบประมาณ



สถาบันวิจัยสังคมมีงบประมาณเพื่อส่งเสริมและสนับสนุนการดำเนินงานด้านการวิจัย ด้านวิชาการ ด้านการบริหารจัดการ และอื่น ๆ โดยได้รับการสนับสนุนจากแหล่งทุนต่าง ๆ ดังนี้

ปีงบประมาณ 2563

แหล่งทุน	จำนวนงบประมาณ (บาท)
งบประมาณแผ่นดิน	360,000
งบประมาณเงินรายได้	4,778,900
งบประมาณจากแหล่งทุน	
- แหล่งทุนภายใน (มหาวิทยาลัย)	2,320,000
- แหล่งทุนภายนอก	21,222,571
รวม	28,681,471

ปีงบประมาณ 2564

แหล่งทุน	จำนวนงบประมาณ (บาท)
งบประมาณแผ่นดิน	360,000
งบประมาณเงินรายได้	4,633,860
งบประมาณจากแหล่งทุน	
- แหล่งทุนภายใน (มหาวิทยาลัย)	400,000
- แหล่งทุนภายนอก	37,801,482
รวม	43,195,342

โครงการพัฒนาบุคลากร



1) โครงการอบรมเชิงปฏิบัติการ เรื่อง Research on Social Protection of Informal Workers

สถาบันวิจัยสังคมร่วมกับ Home Net South East Asia (HNSEA) และ Women in Informal Employment: Globalizing and Organizing (WIEGO) จัดโครงการอบรมเชิงปฏิบัติการ เรื่อง Research on Social Protection of Informal Workers ระหว่างวันที่ 13 - 14 มกราคม 2563 ณ ห้องประชุมจัสคัส อัมโยต์ อาคารวิศิษฐ์ ประจวบเหมาะ โดยมีวัตถุประสงค์เพื่อเชื่อมโยงองค์กรแรงงานนอกระบบกับนักวิจัย เพื่อแบ่งปันข้อมูลการวิจัยเกี่ยวกับการคุ้มครองทางสังคมและแรงงานนอกระบบ ระบุช่องว่างของการวิจัยที่สำคัญ พัฒนาข้อเสนอการวิจัยที่เป็นรูปธรรม และมีแผนปฏิบัติการที่คำนึงถึงผู้มีส่วนได้ส่วนเสียสำคัญทั้งในระดับท้องถิ่นและภูมิภาค



2) โครงการอบรมเชิงปฏิบัติการ เรื่อง ระบบการขอตำแหน่งทางวิชาการ (e-Pm)

สถาบันวิจัยสังคมจัดอบรมเชิงปฏิบัติการเรื่อง ระบบการขอตำแหน่งทางวิชาการ (e-Pm) เมื่อวันอังคารที่ 21 มกราคม 2563 ณ ห้องประชุม 419 อาคารวิศิษฐ์ ประจวบเหมาะ เพื่อเตรียมความพร้อมและพัฒนาบุคลากรสายวิชาการในสังกัดให้มีศักยภาพในการเสนอขอตำแหน่งทางวิชาการ สะดวกในการกรอกข้อมูลตามแบบฟอร์ม ลดความซ้ำซ้อนของการทำงาน รวมถึงสามารถทราบสถานะและขั้นตอนการดำเนินการผ่านทางอีเมลของตนเองได้ โดยมี ดร.ศยามล เจริญรัตน์ เป็นวิทยากรบรรยายการอบรมครั้งนี้



3) โครงการอบรมเชิงปฏิบัติการ เรื่อง Introduction to R

สถาบันวิจัยสังคมจัดอบรมเชิงปฏิบัติการเรื่อง Introduction to R เมื่อวันที่ 8 มิถุนายน 2563 โดยผู้เข้าร่วมประกอบด้วย อาจารย์ นักวิจัย ผู้ช่วยนักวิจัย และบุคลากรฝ่ายสนับสนุน การอบรมดังกล่าวมีวัตถุประสงค์เพื่อให้บุคลากรเข้าใจหลักการพื้นฐานของการใช้โปรแกรม R ซึ่งเป็นโปรแกรมที่ช่วยสร้างจินตทัศน์สำหรับการนำเสนอข้อมูลที่มีความซับซ้อน ด้วยการสร้างภาพ แผนผังหรือภาพเคลื่อนไหวแทนข้อความแบบเดิม ซึ่งทำให้การนำเสนอผลงานและผลการวิจัยมีประสิทธิภาพและสามารถนำไปประยุกต์ใช้งานได้ง่ายมากขึ้น



4) โครงการอบรมเชิงปฏิบัติการ เรื่อง การใช้งานโปรแกรม Microsoft Excel

สถาบันวิจัยสังคมจัดอบรมเชิงปฏิบัติการเรื่อง การใช้งานโปรแกรม Microsoft Excel เมื่อวันที่ 30 มิถุนายน 2563 โดยมี ดร.ธนาภรณ์ บัวทอง เป็นวิทยากร การอบรมดังกล่าวจัดขึ้นเพื่อให้บุคลากรมีความรู้ความเข้าใจในการใช้โปรแกรม Microsoft Excel และเกิดการพัฒนาศักยภาพของบุคลากร โดยสามารถนำความรู้ที่ได้ไปประยุกต์ใช้ในการปฏิบัติงานให้มีประสิทธิภาพยิ่งขึ้น ซึ่งกลุ่มเป้าหมายการอบรมในครั้งนี้คือ อาจารย์ นักวิจัย ผู้ช่วยนักวิจัย และบุคลากรฝ่ายสนับสนุน



5) โครงการอบรมเชิงปฏิบัติการ เรื่อง การยื่นแบบแสดงรายการภาษีเงินได้บุคคลธรรมดา ประจำปี 2562

สถาบันวิจัยสังคมจัดอบรมเชิงปฏิบัติการเรื่อง การยื่นแบบแสดงรายการภาษีเงินได้บุคคลธรรมดา ประจำปี 2562 เมื่อวันที่ 8 มิถุนายน 2563 โดยผู้เข้าร่วมประกอบด้วย อาจารย์ นักวิจัย ผู้ช่วยนักวิจัย และบุคลากรฝ่ายสนับสนุน การอบรมดังกล่าวมีวัตถุประสงค์เพื่อให้บุคลากรมีความเข้าใจเกี่ยวกับภาษีเงินได้บุคคลธรรมดา วิธีการคำนวณภาษีเพื่อให้สามารถวางแผนการเสียภาษีที่ได้รับผลประโยชน์มากที่สุด รวมถึงความรู้ความเข้าใจเกี่ยวกับการยื่นแบบภาษีเงินได้บุคคลธรรมดาผ่านระบบอินเทอร์เน็ต



6) อบรมและชี้แจง เรื่อง OKR (Objectives & Key Results)

สถาบันวิจัยสังคมจัดการประชุมชี้แจงเรื่อง OKR (Objectives & Key Results) เมื่อวันที่ 24 สิงหาคม 2563 ณ ห้องประชุมจัสต์ อิมโยต์ อาคารวิศิษฐ์ ประจวบเหมาะ โดยมีนายโกโคย ศรีรัตโนภาส ผู้ช่วยอธิการบดีเป็นวิทยากร การประชุมดังกล่าวมีวัตถุประสงค์เพื่อให้บุคลากรมีความรู้ความเข้าใจ และสามารถถ่ายทอดวิธีการคิดและตั้งเป้าหมายการทำงานเพื่อรองรับการเปลี่ยนแปลงในอนาคต รวมถึงยกระดับศักยภาพบุคลากรสายสนับสนุนให้สามารถนำเป้าหมายไปประยุกต์ใช้ในงานวิชาชีพที่รับผิดชอบต่อไป



7) โครงการศึกษาดูงานและแลกเปลี่ยนเรียนรู้กับสำนักงานวิทยทรัพยากร จุฬาลงกรณ์มหาวิทยาลัย

สถาบันวิจัยสังคมจัดโครงการศึกษาดูงานและแลกเปลี่ยนเรียนรู้กับสำนักงานวิทยทรัพยากร จุฬาลงกรณ์มหาวิทยาลัย เมื่อวันที่ 8 กุมภาพันธ์ 2564 โดยมีวัตถุประสงค์เพื่อแลกเปลี่ยนเรียนรู้ประสบการณ์การบริหารจัดการด้านห้องสมุดและการขับเคลื่อนสำนักงานสีเขียว (Green Office) โดยมีอาจารย์ นักวิจัย ผู้ช่วยนักวิจัย และบุคลากรสายสนับสนุนเข้าร่วมแลกเปลี่ยนเรียนรู้ในครั้งนี้



งานศิลปวัฒนธรรม และกิจกรรมสันตนาการ



1) พิธีทำบุญตักบาตรเนื่องในโอกาสขึ้นพุทธศักราชใหม่ 2563

จุฬาลงกรณ์มหาวิทยาลัยจัดพิธีทำบุญตักบาตรเนื่องในโอกาสขึ้นพุทธศักราชใหม่ 2563 เมื่อวันที่ 8 มกราคม 2563 ณ ลานพระศรีมหาโพธิ์ อาคารจามจุรี 4 โดยมีศาสตราจารย์กิตติคุณ นพ.ภิรมย์ กมลรัตนกุล นายกสภามหาวิทยาลัยเป็นประธานในพิธีทำบุญตักบาตร ร่วมกับผู้บริหารมหาวิทยาลัย คณาจารย์ และตัวแทนบุคลากรจากสถาบันวิจัยสังคมเข้าร่วมในพิธีดังกล่าว



2) พิธีสมโภชพระกฐินพระราชทาน จุฬาลงกรณ์มหาวิทยาลัย ประจำปี 2563

ผู้แทนบุคลากรสถาบันวิจัยสังคมเข้าร่วมพิธีสมโภชพระกฐินพระราชทาน จุฬาลงกรณ์มหาวิทยาลัย ประจำปี 2563 เมื่อวันที่ 14 ตุลาคม 2563 ณ ศาลาพระแก้ว จุฬาลงกรณ์มหาวิทยาลัย โดยมีพระสงฆ์ 10 รูป เจริญพระพุทธมนต์ และมีศาสตราจารย์ ดร.บัณฑิต เอื้ออาภรณ์ อธิการบดีเป็นประธานพิธี ตลอดจนผู้บริหารและบุคลากรจุฬาลงกรณ์มหาวิทยาลัยจากหน่วยงานต่างๆ เข้าร่วมพิธีในครั้งนี้



3) ร่วมวางพานพุ่มดอกไม้ถวายสักการะและตักบาตร
เนื่องในวันคล้ายวันสถาปนาจุฬาลงกรณ์มหาวิทยาลัย
ครบรอบ 104 ปี

ผู้อำนวยการสถาบันวิจัยสังคม พร้อมด้วยตัวแทนบุคลากรของ
สถาบันฯ เข้าร่วมพิธีวางพานพุ่มดอกไม้ถวายสักการะพระบรม
ราชานุสาวรีย์สมเด็จพระปิยมหาราชและสมเด็จพระมหาธีรราช
เจ้า และพิธีตักบาตรเนื่องในวันคล้ายวันสถาปนาจุฬาลงกรณ์
มหาวิทยาลัย ครบรอบ 104 ปี เมื่อวันศุกร์ที่ 26 มีนาคม 2564





สถาบันวิจัยสังคม จุฬาลงกรณ์มหาวิทยาลัย