

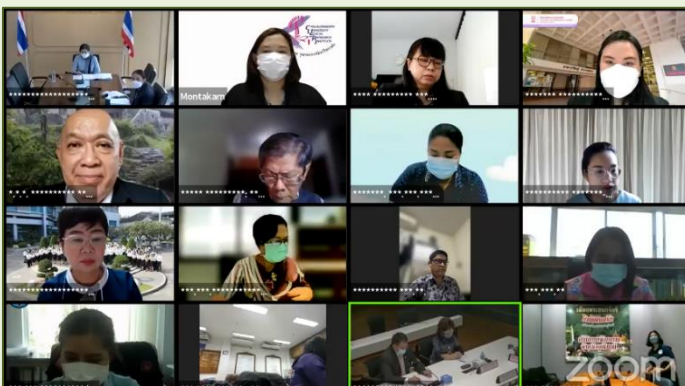


## เสวนาวิชาการ เรื่อง “เดินหน้า SEA จะนะ ผลักดัน SEA ประเทศไทย”



เมื่อวันพฤหัสบดีที่ 27 มกราคม พ.ศ. 2565 สถาบันวิจัยสังคม จุฬาลงกรณ์มหาวิทยาลัย ร่วมกับ ศูนย์ศึกษาสันติภาพและความขัดแย้ง จัดงานเสวนาวิชาการ เรื่อง “เดินหน้า SEA จะนะ ผลักดัน SEA ประเทศไทย” ณ ห้องประชุมจ๊อค อัมโยต์ สถาบันวิจัยสังคม และถ่ายทอดผ่านช่องทาง Facebook Live เพจมูลนิธิธรรมาสังวาลย์ (EnLAW) งานเสวนาวิชาการครั้งนี้มุ่งหวังให้เกิดการแลกเปลี่ยนเรียนรู้ทางวิชาการเพื่อทำความเข้าใจและเปิดโอกาสในการแลกเปลี่ยนความคิดเห็นถึงความสำคัญของการจัดทำ SEA โดยเฉพาะกรณีศึกษาของเครือข่ายจะนะรักษ์ถิ่น และทำให้เห็นถึงมุมมองความคิดเห็นทางวิชาการเรื่องการประเมินผลกระทบสิ่งแวดล้อมระดับยุทธศาสตร์ (Strategic Environmental Assessment : SEA)

## การบรรยายพิเศษและประชุมระดมความคิดเห็น หัวข้อ “ผู้สูงอายุกับงานที่มีคุณค่าในยุคโควิด-19”



การจัดประเภทกลุ่มแรงงาน Mid-career กลุ่มวัยแรงงานปลาย และกลุ่มแรงงานสูงอายุ ตามสถานภาพการทำงาน

สถานภาพการทำงาน	กลุ่ม Mid-career และวัยแรงงานตอนปลาย (45-50 ปี)	กลุ่มแรงงานสูงอายุ (วัยเกษียณอายุ) (55 ปี หรือ 60 ปี)
ในระบบ (Formal sector) (ประกันสังคมมาตรา 33)	② กลุ่มวัยแรงงานก่อนเกษียณที่ ต้องการทำงานเพิ่มเติมในระบบ (อายุ 50 ขึ้นไป)	③ กลุ่มผู้สูงอายุที่ต้องการทำงานเต็มหรือครึ่งระบบ (อายุ 55 ปี-60 ปี)
เปลี่ยนจากระบบ > นอกระบบ	① กลุ่ม Mid-career ที่หลุดจากระบบในระบบ/ต้องการเปลี่ยนระบบใหม่ (อายุ 45 ปี ขึ้นไป)	④ กลุ่มผู้สูงอายุที่ต้องการเปลี่ยนงานใหม่/สมัครงาน (อายุ 55 ปี-60 ปี)
นอกระบบ (Informal sector) (ประกันสังคมมาตรา 39 มาตรา 40 และกลุ่มที่ไม่ได้อยู่ในระบบประกันสังคม)		⑤ กลุ่มผู้สูงอายุที่ยากจนและจำเป็นต้องทำงานต่อเนื่อง (60 ขึ้นไป)

เมื่อวันศุกร์ที่ 28 มกราคม พ.ศ. 2565 สถาบันวิจัยสังคม จุฬาลงกรณ์มหาวิทยาลัย ร่วมกับคณะกรรมการการแรงงาน วุฒิสภา ศูนย์ประสานงานเพื่อการวิจัยแรงงานแห่งจุฬาลงกรณ์มหาวิทยาลัย (CU-Collar) และศูนย์วิจัยแรงงานแห่งชาติ กระทรวงแรงงาน จัดการบรรยายพิเศษและประชุมระดมความคิดเห็น หัวข้อ “ผู้สูงอายุกับงานที่มีคุณค่าในยุคโควิด-19” ถ่ายทอดผ่านช่องทาง Facebook Live เพจ CU-Collar การบรรยายครั้งนี้เป็นการนำเสนอแนวโน้มการเปลี่ยนแปลงของงานในอนาคต (Future of Work) ในยุคสังคมสูงวัยของไทย และการระดมความคิดเห็นเพื่อสังเคราะห์ข้อเสนอแนะการบูรณาการการทำงานเพื่อส่งเสริมศักยภาพและโอกาสในการทำงานของผู้สูงอายุและการแลกเปลี่ยนความเห็นเรื่องแนวทางการส่งเสริมศักยภาพผู้สูงอายุจากหน่วยงานและภาคีเครือข่ายที่เกี่ยวข้องทั้งภาครัฐส่วนกลาง ส่วนท้องถิ่น ภาคเอกชน ภาควิชาการ และภาคประชาสังคม โดยคณะกรรมการการแรงงานจะจัดทำรายงานผลการจัดสัมมนาวิชาการ พร้อมทั้งข้อเสนอแนะจากการประชุมเพื่อนำเสนอต่อวุฒิสภาต่อไป



# สัมมนาออนไลน์ เรื่อง Citizen Science กับการเฝ้าระวัง ด้านสิ่งแวดล้อมและสุขภาพ

**หมอก-ควัน-ฝุ่น-พิษ**  
**วิทยาศาสตร์ภาคพลเมือง (Citizen Science) กับ สุขภาพที่อ่อนแอ และ สังคมที่เจ็บป่วย**  
**ดร.พ.วรุฬ สัมสาท**  
 กลุ่มวิจัยสังคมและสุขภาพ  
 สำนักวิชาการสาธารณสุข สำนักงานเขต กระทรวงสาธารณสุข  
**เครือข่ายภาคประชาสังคม ประเทศไทย**  
**29 มกราคม 2565**

**วิทยาศาสตร์ภาคพลเมืองคืออะไร**  
 ชื่อเรียกอื่นๆ  
 • วิทยาศาสตร์ชุมชน  
 • การตรวจสอบโดยชุมชน  
 • การตรวจสอบโดยอาสาสมัคร  
 • การตรวจสอบแบบมีส่วนร่วม  
 • การวิจัยแบบมีส่วนร่วม

**วิทยาศาสตร์ภาคพลเมือง-สี่แนวคิดศึกษา-การวิจัยแบบมีส่วนร่วม**  
 1. Citizen science: open to all  
 2. Focus on environmental and public health issues  
 3. Develop new and better products, data, tools, and quantitative approaches  
 4. Citizen science is a social movement  
 5. Non-participatory  
 6. Single-site and single data  
 7. Goals are defined by scientists  
 8. Incentives and rewards  
 9. Incentives and rewards  
 10. Incentives and rewards

**วิทยาศาสตร์ภาคพลเมืองสำคัญอย่างไร**  
 การศึกษา วิทยาศาสตร์ สร้างการมีส่วนร่วม การแก้ปัญหา  
 • สามารถสามารถตอบสนองในสิ่งแวดล้อมและสิ่งแวดล้อม  
 • ความเปราะบางที่เพิ่มขึ้นในสิ่งแวดล้อม  
 • เสี่ยงต่อการมีปัญหาด้านสุขภาพและชีวิต  
 • วิจัยกับปัญหาได้ยาก  
 • ต้องใช้งบประมาณสูง

**จากนักข่าวสู่ความสนใจในวิทยาศาสตร์พลเมือง**  
 นักข่าว/ผู้ผลิตสารคดี  
 ติดตามตรวจสอบโครงการพัฒนาที่มีผลกระทบทางสิ่งแวดล้อม  
 Digital Disruption  
 MOJO Man Movement  
 เนื้อหาในฐานเครือข่ายสื่อสารและนักกิจกรรมชุมชน  
 ThaiPBS C-site  
 สร้าง Crowdsourcing Platform เพื่อเชื่อมโยงนักข่าวพลเมืองจาก on-site สู่ on-line และ location-based  
 ห้องเรียนสุดขอบฟ้า  
 ใช้การเรียนรู้ระยะทางไกลเป็นแกนหลักของกระบวนการเรียนรู้  
 วิทยาศาสตร์พลเมือง  
 eBird  
 iNaturalist

**ข้อท้าทายของงานวิทยาศาสตร์พลเมือง**

**MINDSET**  
 กับนักวิทยาศาสตร์ และ ประชาชน หรือ ชุมชน

**LEVEL OF PARTICIPATION**  
 SCIENTIST-DIRECTED  
 DESIGNING THE PROCEDURE  
 CITIZEN-DIRECTED  
 ANALYZING THE RESULTS

**MUTUAL BENEFITS**  
 ประโยชน์ร่วมกันของผู้มีส่วนได้ส่วนเสีย (stakeholders)

**INDIVIDUAL GAIN**  
 ผลประโยชน์ส่วนตัว เช่น reward, benefit, recognition, self-actualization

THE POWER OF FOUR

**วิทยาศาสตร์ภาคพลเมือง & วิทยาศาสตร์พลเมือง**  
 วิทยาศาสตร์พลเมือง  
 วิทยาศาสตร์พลเมือง  
 วิทยาศาสตร์พลเมือง

**หลักการของวิทยาศาสตร์ภาคพลเมือง The 10 principle of Citizen Science**  
**การมีส่วนร่วม**  
 1. พลเมืองมีส่วนร่วมทางวิทยาศาสตร์ในการสร้างความรู้ใหม่  
 2. พลเมืองมีส่วนร่วมได้หลายขั้นตอน  
**ประโยชน์**  
 7. นักวิทยาศาสตร์มืออาชีพและนักวิทยาศาสตร์พลเมืองได้ประโยชน์จากการทำงานร่วมกัน  
 8. นักวิทยาศาสตร์พลเมืองจะได้ผลประโยชน์จากการร่วมโครงการในเมืองวิทยาศาสตร์  
**ข้อมูลที่มีมาตรฐาน**  
 3. มีหลักฐานเชิงวิทยาศาสตร์  
 4. สามารถเข้าถึงและคัดสรรวิจัย  
 5. ส่งเสริมศักยภาพของผลการวิจัยและข้อมูล  
 6. ส่งเสริมการสังเกตการณ์และจัดการ  
**การเผยแพร่ข้อมูล**  
 9. ข้อมูลและฐานข้อมูลจะถูกเผยแพร่สู่สาธารณะ  
 10. นักวิทยาศาสตร์พลเมืองได้รับการยอมรับในสิ่งที่พวกเขาทำ

**วิทยาศาสตร์ภาคพลเมืองคืออะไร?**  
 การมีส่วนร่วมของประชาชนและนักวิทยาศาสตร์ในการศึกษาวิจัย  
 พัฒนาและตรวจสอบความรู้ใหม่เพื่อวิทยาศาสตร์ที่ดียิ่งขึ้น  
 Citizen Science  
 Need a hand?  
 วิทยาศาสตร์พลเมือง  
 วิทยาศาสตร์พลเมือง  
 วิทยาศาสตร์พลเมือง

สถาบันวิจัยสังคม จุฬาลงกรณ์มหาวิทยาลัย ร่วมกับสถานีโทรทัศน์ไทยพีบีเอส และภาคีเครือข่าย จัดงานสัมมนาออนไลน์ เรื่อง “Citizen Science กับการเฝ้าระวังด้านสิ่งแวดล้อมและสุขภาพ” เมื่อวันที่ 29 มกราคม พ.ศ. 2565 มีการถ่ายทอดผ่านช่องทาง Facebook Live เพจสถาบันวิจัยสังคม โดยวิทยากรที่ร่วมสัมมนาในครั้งนี้มาจากสาขาวิชาชีพที่แตกต่างกัน ทั้งนักมานุษยวิทยาการแพทย์ NGOs ที่ติดตามเรื่องมลพิษสิ่งแวดล้อม ข้าราชการกรมอนามัยที่กำลังศึกษาปริญญาเอก และนักสื่อสารมวลชน ได้ร่วมแบ่งปันแนวคิดและประสบการณ์การทำงานที่เกี่ยวกับวิทยาศาสตร์ภาคพลเมือง รวมทั้งเกิดการแลกเปลี่ยนข้อมูลและความเห็น ครอบคลุม 3 ประเด็น ได้แก่ 1) วิทยาศาสตร์ภาคพลเมืองคืออะไร 2) นำมาใช้ในการเฝ้าระวังด้านสิ่งแวดล้อมและสุขภาพอย่างไร 3) กรณีศึกษาทั้งในและต่างประเทศ โดยการนำแนวคิดวิทยาศาสตร์ภาคพลเมืองมาใช้ในการเฝ้าระวังความเสี่ยงทางด้านสิ่งแวดล้อมและสุขภาพ ที่สังคมไทยกำลังเผชิญอยู่ในปัจจุบัน เช่น กรณีน้ำม้วนในทะเล Climate Change PM 2.5 ตลอดจนการเกิดโรคระบาด เช่น โควิด-19 เป็นต้น

## เสวนาออนไลน์ เรื่อง “ความรู้ข้ามศาสตร์ เพื่อการบริหารจัดการน้ำอย่างยั่งยืน”



### มูลค่าที่เกิดจากการใช้ (Use Value)

\* มูลค่าที่เกิดจากการใช้ (use value) แบ่งออกได้เป็น 2 ประเภท คือ

1. **มูลค่าที่เกิดจากการใช้ทางตรง (direct use value)**  
มีทั้งในลักษณะที่มนุษย์ใช้ประโยชน์จากทรัพยากรและทำให้ปริมาณทรัพยากรที่มีลดน้อยลงไป เช่น การใช้น้ำเพื่อการบริโภคหรือผลิตในภาคอุตสาหกรรมและการทำกราะประมง เป็นต้น และการใช้ประโยชน์ที่ไม่ได้ทำให้ปริมาณของทรัพยากรธรรมชาติลดน้อยลงแต่ต่างจะทำให้คุณภาพเปลี่ยนแปลงไป เช่น การดำเนินโครงการที่ส่งผลทำให้ปะการังเสื่อมโทรม การใช้น้ำในกระบวนการผลิตและปลดปล่อยน้ำเสียออกมา เป็นต้น
2. **มูลค่าที่เกิดจากการใช้ทางอ้อม (indirect use value)**  
หมายถึงประโยชน์ที่ได้จากทรัพยากรธรรมชาติทางอ้อม ยกตัวอย่างเช่น ประโยชน์ทางอ้อมของป่าชายเลน นอกจากจะช่วยป้องกันกราดเซาะของชายฝั่ง ทะเลแล้ว ยังเป็นแหล่งอนุบาลลูกปลา และยังทำหน้าที่เป็นแหล่งดูดซับคาร์บอน
3. **มูลค่าเพื่อใช้ (option value)**  
หมายถึงมูลค่าที่มนุษย์อาจจะไม่ได้ใช้ประโยชน์จากทรัพยากรในปัจจุบันไม่ว่าจะเป็นทางตรงหรือทางอ้อมแต่ก็มีความต้องการที่จะเก็บรักษาทรัพยากรนั้นไว้เพื่อที่จะใช้ประโยชน์ได้ในอนาคต

เมื่อวันจันทร์ที่ 31 มกราคม พ.ศ. 2565 สถาบันวิจัยสังคม จุฬาลงกรณ์มหาวิทยาลัย ร่วมกับศูนย์ศึกษาสันติภาพและความขัดแย้ง จัดงานเสวนาออนไลน์ เรื่อง “ความรู้ข้ามศาสตร์เพื่อการบริหารจัดการน้ำอย่างยั่งยืน” ถ่ายทอดผ่านช่องทาง Facebook Live เพจสถาบันวิจัยสังคม จุฬาลงกรณ์มหาวิทยาลัย การจัดงานเสวนาครั้งนี้ทำให้เกิดการทบทวนความรู้รอบด้านขึ้นเพื่อการบริหารจัดการน้ำอย่างยั่งยืน โดยเฉพาะความรู้ภายใต้วาระ SDGs และเกิดการพัฒนาความร่วมมือกับเครือข่ายภายนอกเพื่อต่อยอดความรู้เพื่อการเปลี่ยนผ่านของการจัดการน้ำสู่ความยั่งยืน

สิ่งที่ได้จากการร่วมงาน คือ องค์กรความรู้และเครื่องมืออันจะเป็นประโยชน์ต่อการวางแผนการจัดการน้ำอย่างมีประสิทธิภาพและยั่งยืน ทางเศรษฐศาสตร์การใช้ข้อมูลภาพถ่ายดาวเทียม และบทบาทท้องถิ่นในการบริหารจัดการน้ำชุมชน

## การประชุมโครงการประเมินระบบนิเวศระดับนานาชาติ ประเทศไทย (National Ecosystem Assessment : Thailand)



รองศาสตราจารย์ ดร.นฤมล อรุโณทัย ผู้อำนวยการสถาบันวิจัยสังคม เข้าร่วมการประชุมโครงการประเมินระบบนิเวศระดับนานาชาติ ประเทศไทย (National Ecosystem Assessment : Thailand) หรือ NEA Thailand ภายใต้ความร่วมมือของ UNEP-WCMC, UNDP และ UNESCO จัดโดยสาขาวิชาการบริหารกิจการทางทะเล จุฬาลงกรณ์มหาวิทยาลัย ร่วมกับสำนักงานนโยบายและแผนสิ่งแวดล้อมและทรัพยากรธรรมชาติ เมื่อวันที่พฤหัสบดีที่ 3 กุมภาพันธ์ พ.ศ. 2565 ในงานประชุมดังกล่าวผู้เข้าร่วมได้ให้ความสนใจสถานภาพของระบบนิเวศจากมุมมองของความรู้หรือภูมิปัญญาพื้นบ้านนับว่ามีความสำคัญอย่างมาก โดยหลักการประเมินสถานภาพของระบบนิเวศจะต้องใช้องค์ความรู้จากผู้เชี่ยวชาญ มีการสื่อสารถึงผู้มีอำนาจในการตัดสินใจ ทรัพยากรทางทะเลสำคัญต่อชาวประมงพื้นบ้าน เพราะเมื่อทรัพยากรลดลง ชาวบ้านจะต้องปรับเปลี่ยนวิถีชีวิต ซึ่งการพิจารณาเรื่องระบบนิเวศจะต้องคำนึงถึงปัจจัยต่างๆ เช่น สถานภาพ อดีต ปัจจุบัน อนาคตของผู้คนในชุมชน และสภาพความหลากหลายทางชีวภาพ บริการทางนิเวศ การเติบโตทางเศรษฐกิจและคุณภาพชีวิต ตลอดจนผลกระทบจากโควิด-19



## งานสัมมนาอาเซียนออนไลน์ สถานการณ์แรงงานต่างชาติในยุคโควิด หัวข้อ “โควิดกับสุขภาพ ความมั่นคงของใคร : ไทยหรือเพื่อน”



ดร.ศยามล เจริญรัตน์ นักวิจัย (ชำนาญการ) ประจำสถาบันวิจัยสังคม เข้าร่วมงานสัมมนาอาเซียนออนไลน์ สถานการณ์แรงงานต่างชาติในยุคโควิด ครั้งที่ 1 หัวข้อ “โควิดกับสุขภาพ ความมั่นคงของใคร : ไทยหรือเพื่อน” จัดโดยศูนย์อาเซียนศึกษา มหาวิทยาลัยเชียงใหม่ เมื่อวันที่ 9 กุมภาพันธ์ พ.ศ. 2565 งานสัมมนาดังกล่าวมีจุดมุ่งหมายเพื่อต่อยอดการสื่อสารงานวิจัยโครงการ “การสำรวจสถานการณ์แรงงานข้ามชาติในเมืองใหญ่และการส่งเสริมบทบาทภาคเอกชนในการพัฒนาระบบสุขภาพแรงงานข้ามชาติ” โดยเป็นการนำเสนอและให้ความคิดเห็นเกี่ยวกับเรื่องสิทธิทางสุขภาพของแรงงานข้ามชาติในภาวะวิกฤตที่เกิดขึ้นช่วงโควิด โดยเฉพาะประเด็นด้านสุขภาพและสาธารณสุข

## Discussions on Comparison between the Life of Bajau Peoples across Southeast Asia



รองศาสตราจารย์ ดร.นฤมล อรุโณทัย ผู้อำนวยการสถาบันวิจัยสังคม เข้าร่วม Discussions on Comparison between the Life of Bajau Peoples across Southeast Asia จัดโดย KEMENTERIAN AGRARIA DAN TATA RUANG/BADAN PERTANAHAN NASIONAL เมื่อวันที่ 18 กุมภาพันธ์ พ.ศ. 2565 การประชุมดังกล่าวเป็นการเตรียมความพร้อมของรัฐบาลอินโดนีเซียในการเป็นเจ้าภาพประชุมสุดยอดผู้นำ G20 ที่จะจัดขึ้นที่เกาะบาหลีในปีนี้ และเป็นส่วนหนึ่งของการอภิปราย Road To Wakatobi Discussion เพื่อเตรียมการ GTRA Summit ที่อุทยานแห่งชาติ Wakatobi ในเดือนมิถุนายนนี้ โดยรัฐบาลได้ให้ความสนใจประเด็นชุมชนชายฝั่ง เพื่อสนับสนุนวาระการฟื้นตัวทางเศรษฐกิจอย่างถ้วนหน้า และได้จัดการประชุมเพื่อรวบรวมข้อมูลเรื่องชาวเลในประเทศต่างๆ ทั้งมาเลเซีย ฟิลิปปินส์ และไทย ผู้เข้าร่วมมีทั้งเจ้าหน้าที่อินโดนีเซียที่เกี่ยวข้อง ผู้แทนชุมชน และนักวิชาการ ผลการประชุมทำให้ทราบสถานการณ์ร่วมกันเรื่องวิถีชีวิตที่แตกต่างจากชุมชนที่ตั้งหลักแหล่งถาวรบนบก ทิศนคติต่อชุมชนชาวเล ความไม่มั่นคงเรื่องที่อยู่อาศัยและที่ทำกิน องค์ความรู้ที่ได้พัฒนาต่อยอดจากการเข้าร่วมงานครั้งนี้ คือ ได้เชื่อมโยงข้อมูลเรื่องชาวเลและชุมชนพื้นเมืองชายฝั่งทะเลกับประเทศเพื่อนบ้าน เพื่อทำความเข้าใจเรื่องนี้ให้ลึกซึ้งยิ่งขึ้นและมีแนวนโยบายที่เหมาะสมเพื่อส่งเสริมความยั่งยืนของสิ่งแวดล้อมและชุมชนไปพร้อมๆ กัน

# โครงการวิจัยแหล่งทุนภายนอก

สถาบันวิจัยสังคม จุฬาลงกรณ์มหาวิทยาลัย มีการดำเนินงานโครงการวิจัยจากแหล่งทุนภายนอกมหาวิทยาลัย โดยได้รับงบประมาณสนับสนุนจากหน่วยงานภาครัฐและเอกชน ทั้งภายในประเทศและต่างประเทศ จำนวน 5 โครงการ ดังนี้

1. โครงการนำร่องเพื่อทดสอบระบบสนับสนุนการวิจัยสังคมศาสตร์สู่การเปลี่ยนผ่านของสังคมไทย หัวหน้าโครงการ รองศาสตราจารย์ ดร.นฤมล อรุโณทัย งบประมาณสนับสนุนจาก หน่วยบริหารและจัดการทุนด้านการพัฒนากำลังคน และทุนด้านการพัฒนาสถาบันอุดมศึกษา การวิจัยและการสร้างนวัตกรรม (บพค.) โครงการมีวัตถุประสงค์ 1) ขับเคลื่อนข้อเสนอจากภาคแรก ไปสู่การทดลองปฏิบัติ (Prototype, Sandbox) 2) เสริมสร้างความเข้มแข็งของประชาคมให้เป็นส่วนร่วมสำคัญในการเปลี่ยนแปลง (Empowering) และ 3) สร้างการสื่อสารกับภาคนโยบายและสาธารณะ และสร้างให้เกิดการยอมรับข้อเสนอการเปลี่ยนแปลง (Policy Engagement)

2. โครงการสังเคราะห์ข้อเสนอเชิงนโยบายจากการประเมินผลตอบแทนทางสังคมของระบบการจัดการการแพร่ระบาดของโรคติดเชื้อไวรัสโคโรนา 2019 ภายใต้คณะกรรมการพัฒนาคุณภาพชีวิตระดับอำเภอ (พชอ.) หัวหน้าโครงการ ดร.พรพจน์ ศรีตัน งบประมาณสนับสนุนจาก สถาบันวิจัยระบบสาธารณสุข (สวรส.) โครงการมีวัตถุประสงค์ 1) วิเคราะห์ผลตอบแทนทางสังคม (Social Return On Investment : SROI) การจัดการสถานการณ์การแพร่ระบาดของโรคโควิด-19 ภายใต้คณะกรรมการพัฒนาคุณภาพชีวิตระดับอำเภอ (พชอ.) 2) พัฒนาแนวทางการปรับปรุงการบริการสุขภาพ โดยอาศัยการวิเคราะห์ข้อมูล และการมีส่วนร่วมของชุมชน เพื่อรองรับความเสี่ยงจากการแพร่ระบาดในระดับ Pandemic อื่นๆ ในอนาคต และ 3) สังเคราะห์ข้อเสนอเชิงนโยบายจากการประเมินผลตอบแทนทางสังคมของระบบการจัดการการแพร่ระบาดของโรคติดเชื้อไวรัสโคโรนา 2019 ภายใต้คณะกรรมการพัฒนาคุณภาพชีวิตระดับอำเภอ (พชอ.)

3. โครงการ The Board Game Development for enhancing traffic safety learning in youth and adolescent หัวหน้าโครงการ ดร.พิชญา สุรพลชัย งบประมาณสนับสนุนจาก Mitsui Sumitomo Insurance Co.,Ltd. โครงการมีวัตถุประสงค์ 1) พัฒนาบอร์ดเกมในการสนับสนุนความปลอดภัยบนท้องถนน 2) สร้างความตระหนักถึงและกระบวนกรเรียนรู้ด้านความปลอดภัยบนท้องถนนผ่านบอร์ดเกมแก่เด็ก และเยาวชน

4. โครงการมรดกทางวัฒนธรรม พิพิธภัณฑน์ การเคลื่อนย้ายถิ่นฐาน และการพัฒนาอย่างยั่งยืน (Heritage, Museum, Mobility and Sustainable Development) หัวหน้าโครงการ รองศาสตราจารย์ ดร.นฤมล อรุโณทัย งบประมาณสนับสนุนจาก National Center for Scientific Research (CNRS), France โครงการมีวัตถุประสงค์ 1) สืบค้นแนวคิดและปฏิบัติการที่เกี่ยวกับพิพิธภัณฑน์ ศูนย์วัฒนธรรม การอนุรักษ์มรดกทางวัฒนธรรม โดยการจัดพูดคุยผู้เชี่ยวชาญในวงเสวนาออนไลน์ 2) เก็บข้อมูลย่านใกล้เคียงจุฬาลงกรณ์มหาวิทยาลัยโดยการสืบสาวประวัติศาสตร์และความเป็นมาและการร่วมสร้างความสัมพันธ์ระหว่างผู้คนและพื้นที่ 3) ถอดบทเรียนจากการทดลองทางสังคมเรื่องการอนุรักษ์และรื้อฟื้นมรดกทางวัฒนธรรม 4) ดำเนินงานวิจัยเกี่ยวกับมุมมองของชุมชนต่อพิพิธภัณฑน์และการฟื้นฟูมรดกทางวัฒนธรรม และ 5) กระชับความสัมพันธ์ทางวิชาการระหว่างสถาบันวิจัยในจุฬาลงกรณ์มหาวิทยาลัยกับ CNRS และ National Museum of Natural History ของฝรั่งเศส

5. โครงการ Empowering Ethnic Health Equity at the Borders หัวหน้าโครงการ นางสาวสมพร เพ็งคำ (นักวิจัยพันธุ์มิตร) งบประมาณสนับสนุนจาก China Medical Board โครงการมีวัตถุประสงค์ 1) สร้างศักยภาพชุมชนกลุ่มชาติพันธุ์ให้สามารถรวบรวมข้อมูลและสื่อสารเรื่องราวของตนเองออกสู่สาธารณะได้อย่างมีพลัง 2) สร้างเครือข่ายนักวิชาการที่สนใจ และการเปิดพื้นที่เชื่อมโยงให้ชาวบ้านกับนักวิชาการได้แลกเปลี่ยนข้อมูล และเรียนรู้ร่วมกัน และ 3) จุดกระแสเริ่มต้นไปสู่การทบทวนโครงสร้าง/กลไก และปรับเปลี่ยนนโยบายในการปกป้องกลุ่มชาติพันธุ์ที่เปราะบาง นำไปสู่การสร้างความเป็นธรรมทางสุขภาพในประชาคมอาเซียนได้

# แนะนำบุคลากรใหม่

สถาบันวิจัยสังคม จุฬาลงกรณ์มหาวิทยาลัย ได้รับนักวิจัยสายวิชาการ (AR5) และนักวิจัยพันธมิตร เพื่อดำเนินงานโครงการวิจัย ผลิตผลงานวิชาการและสร้างองค์ความรู้ใหม่ รวมถึงเจ้าหน้าที่สำนักงาน เพื่อเข้ามาปฏิบัติงานด้านพัสดุของสถาบันฯ จำนวน 4 ท่าน ดังนี้



ชื่อ : ดร.เอกพันธ์ ปิณฑวนิช

ตำแหน่ง : นักวิจัย (AR5)

อีเมลติดต่อ : Eakpant.p@chula.ac.th

สาขางานวิจัย : สันติภาพ (ปรัชญาสันติภาพ กระบวนการสันติภาพ การลดความรุนแรง และการแปลงเปลี่ยนความขัดแย้ง) และสังคมศาสตร์ (การพัฒนาสังคม พื้นที่ทางสังคม การพัฒนาประชาธิปไตย และคุณค่าทางสังคม)



ชื่อ : นางสาวสมพร เพ็งคำ

ตำแหน่ง : นักวิจัยพันธมิตร

อีเมลติดต่อ : pengkam2000@yahoo.com

ความเชี่ยวชาญ : ด้านกระบวนการ Community Health Impact Assessment (CHIA) โดยทำงานวิจัยด้านสุขภาพที่เสริมกันกับงานด้านสังคมและสิ่งแวดล้อมชุมชน



ชื่อ : นางสาวชลนภา อนุกุล

ตำแหน่ง : นักวิจัยพันธมิตร

อีเมลติดต่อ : cholnapa@gmail.com

ความเชี่ยวชาญ : ด้านสังคมและความเป็นธรรม



ชื่อ : นางสาวนัทฏกานต์ แก้วไทย

ตำแหน่ง : เจ้าหน้าที่สำนักงาน (พัสดุ)

อีเมลติดต่อ : Nattakarn.ka@chula.ac.th

เบอร์โทรศัพท์ติดต่อ : 02 218 7397

เล่าแจ้งแถลงข่าว : เป็นเอกสารสถาบันวิจัยสังคม เพื่อบอกเล่าข่าวสารและกิจกรรมความเคลื่อนไหวของชาวสถาบันฯ และหากต้องการซื้อหรือแจ้งข่าวสารต่างๆ สามารถส่งมาได้ที่ Nathapatsorn\_k@hotmail.com คณะผู้จัดทำยินดีเป็นอย่างยิ่ง

ที่ปรึกษา : คณะผู้บริหารสถาบันวิจัยสังคม

คณะทำงาน : นางปาริชาติ ชิตนุกูล นายชานนท์ ปัญญาพงศ์ณรงค์ และ นางสาวณัฐภัสสร กรอกกลาง

Website: <http://www.cusri.chula.ac.th> Facebook: <https://www.facebook.com/chula.cusri> โทรศัพท์: 0 2218 7398, 0 2218 7385 โทรสาร: 0 215 5523