

# อนาคตของงานนอกระบบ: โอกาสและความท้าทาย

สัมมนาวิชาการ “โอกาสและความท้าทายในการปฏิรูปนโยบายแรงงานนอกระบบ หลังโควิด-19”

ส่วนหนึ่งของโครงการสำรวจสถานการณ์แรงงานนอกระบบที่สำรวจเครือข่าย สถานะองค์ความรู้ ความเสี่ยง และแนวปฏิบัติ  
ได้รับการสนับสนุนจากสำนักงานกองทุนสนับสนุนการสร้างเสริมสุขภาพ (สสส.)



ดร.บวร ทรัพย์สิงห์ และวิชา โกมินทร์  
สถาบันวิจัยสังคม จุฬาลงกรณ์มหาวิทยาลัย

9 กันยายน 64

# เป้าหมาย

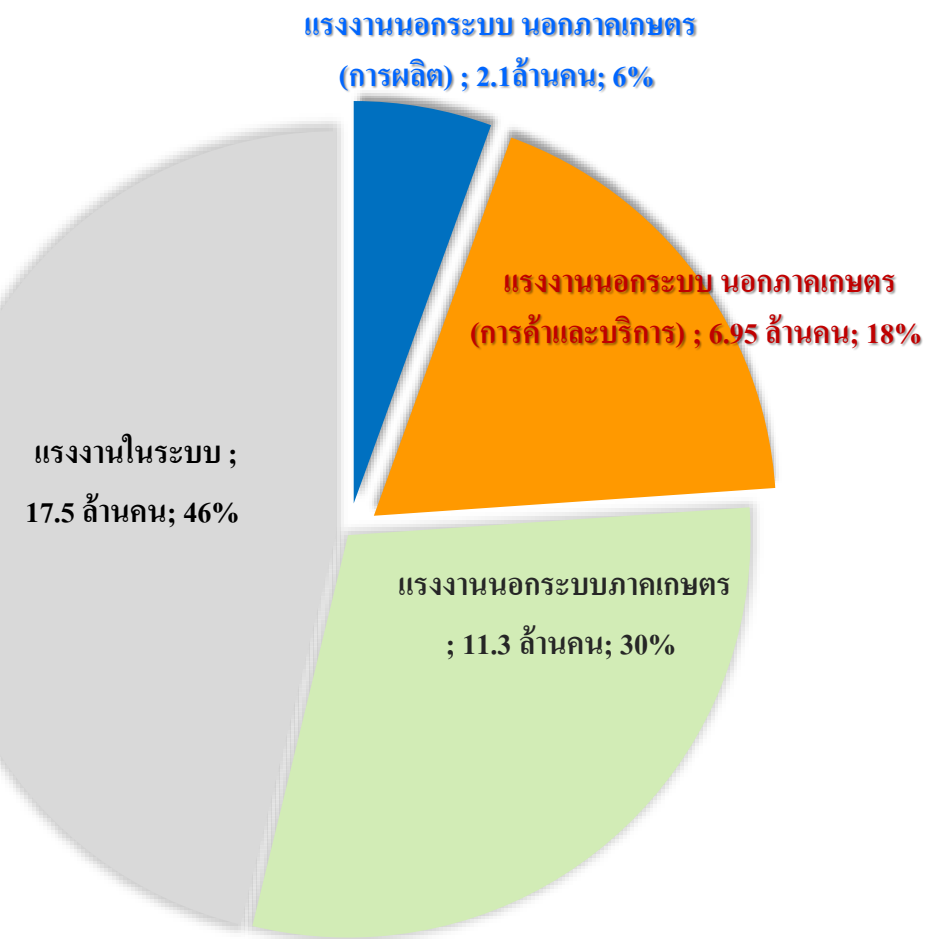
- ทบทวนสถานการณ์คนทำงานนอกระบบ 8 กลุ่มอาชีพ และศึกษาภาพอนาคตของงานนอกระบบ
- เสนอแนะแนวทางการส่งเสริมคุณภาพชีวิตแรงงานนอกระบบ

## ระเบียบวิธีการศึกษา

- รวบรวม และสังเคราะห์เอกสาร งานวิจัย
- การสัมภาษณ์ / สันทนากลุ่ม

ภาค	พื้นที่ประกอบอาชีพ	กลุ่มอาชีพ	ทีมนักวิจัย
ภาคการค้า และการบริการ	ในบ้าน / ที่อยู่อาศัย	ลูกจ้างทำงานบ้าน	ดร. กิ่งกาญจน์ จงสุขไกล
	ในอาคาร / สถานประกอบการ	พนักงานนวด	ดร. คณิน เชื้อดวงมุข และคณะ
		พนักงานในร้านอาหาร	ผศ. ดร. รุ่งนภา เทพภาพ
	ในสถานที่สาธารณะ	หาบเร่แผงลอย	อ. วิชยา โกมินทร์
		ขับรถจักรยานยนต์รับจ้าง / แท็กซี่ / รถสามล้อถีบ	ดร. ธนานนท์ บัวทอง ดร. มณฑกานต์ ฉิมมามี รศ. ดร. กนกวรรณ มะโนรมย์ และคณะ
เก็บและคัดแยกของเก่า	ผศ. ดร. ชุมนเรือน เล็กน้อย		
ภาคการผลิต	ในบ้าน / อาคาร	ผู้ทำการผลิตที่บ้าน (เย็บผ้า แกะสลัก)	ดร. บุญสม น้ำสมบุญ และดร. มยุรี เสือคำราม
	ในสถานที่สาธารณะ	เกษตรกรรม (ปลูกพืช เลี้ยงสัตว์)	รศ. ดร. อารุญ เกตุสาคร
อนาคตของงาน			อ. ว่าน ฉันทวิลาสวงศ์ ผศ. ดร. รัตติยา ภูละออ

# จำนวนและการคาดการณ์จำนวนคนทำงานนอกระบบ

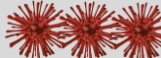
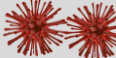
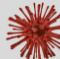


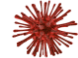
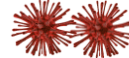
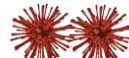
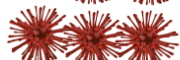
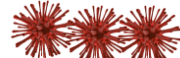

อันดับ	กลุ่มอาชีพที่ศึกษา	จำนวนคนทำงาน*	แหล่งข้อมูล
1	ผู้ทำการผลิตที่บ้าน (เย็บผ้า แกะสลักหิน อื่นๆ)	3.67 ล้านคน	<a href="#">wiego</a>
2	เก็บ/คัดแยกของเก่า	0.06 - 1.50 ล้านคน	กรมควบคุมฯ, ชาว (1) (2) (ร้านรับซื้อ * 20-50 คน)
3	ลูกจ้างทำงานบ้าน	0.2 - 1.22 ล้านคน	<a href="#">WIEGO</a> และ <a href="#">CUSRI</a>
4	หาบเร่แผงลอย	0.02 - 0.81 ล้านคน	กทพ., <a href="#">wiego</a>
5	พนักงานในร้านอาหาร (จำนวนร้านอาหาร)	0.02 - 0.62 ล้านคน	ก.พาณิชย์ และวงใน (ร้านอาหาร * 2-3 คน)
6	จักรยานยนต์รับจ้าง	0.16 - 0.31 ล้านคน	ก.คมนาคม (รถ/ใบขับขี่) <a href="#">เอกสาร</a> , <a href="#">wiego</a>
7	แท็กซี่ (รถยนต์รับจ้างฯ ไม่เกิน 7 คน)	0.07 - 0.10 ล้านคน	ก.คมนาคม (รถ/ใบขับขี่)
8	นวด (สถานประกอบการธุรกิจสปาและนวด)	0.01 - 0.06 ล้านคน	กรม สบส. และ <a href="#">สนง.สถิติ</a> (ร้านนวด * 2-3 คน)
9	สามล้อถีบ (ใบอนุญาตขับขี่ล้อเลื่อน)	0.02 ล้านคน	ก.คมนาคม (ใบขับขี่)

\* จำนวนคนทำงานนอกระบบทั้งประเทศ ข้อมูลจากเอกสารของหน่วยงานภาครัฐ เอกสารงานวิจัยที่เกี่ยวข้อง รวมถึงการประมาณการ

แรงงานที่ไม่ได้รับความคุ้มครอง/ไม่มีหลักประกันทางสังคมจากการทำงาน (แรงงานนอกระบบ) ประมาณ 20.4 ล้านคน หรือร้อยละ 53.8 จากผู้มีงานทำรวม 37.9 ล้านคน ([สนง.สถิติแห่งชาติ, 2563](#))

# ผลกระทบที่คาดว่าจะเกิดขึ้นจากวิกฤตต่อผลผลิตทางเศรษฐกิจ

 = ผลกระทบสูง  
 = ผลกระทบปานกลาง  
 = ผลกระทบน้อย

อุตสาหกรรม	แรงงานนอกระบบ		
	รวม	ชาย	หญิง
<b>ยอดรวม</b>	<b>20,364.3</b>	<b>11,203.6</b>	<b>9,160.7</b>
 <b>เกษตรกรรม การป่าไม้และการประมง</b>	<b>11,329.4</b>	<b>6,611.8</b>	<b>4,717.6</b>
การทำเหมืองแร่ และเหมืองหิน	4.2	3.3	0.9
 <b>การผลิต</b>	<b>1,177.1</b>	<b>507.3</b>	<b>669.8</b>
การไฟฟ้า ก๊าซ และการประปา	-	-	-
การจัดการน้ำ การจัดการและบำบัดน้ำเสีย	13.0	9.2	3.8
 <b>การก่อสร้าง</b>	<b>903.0</b>	<b>767.6</b>	<b>135.4</b>
 <b>การขายส่ง การขายปลีก การซ่อมยานยนต์</b>	<b>3,444.0</b>	<b>1,633.0</b>	<b>1,811.0</b>
การขนส่ง สถานที่เก็บสินค้า	500.8	465.6	35.2
 <b>ที่พักแรมและบริการด้านอาหาร</b>	<b>1,871.8</b>	<b>643.7</b>	<b>1,228.1</b>
ข้อมูลข่าวสารและการสื่อสาร	13.6	9.3	4.3
กิจกรรมทางการเงินและการประกันภัย	18.1	8.8	9.3
กิจการด้านอสังหาริมทรัพย์	49.9	24.0	25.9
กิจกรรมทางวิชาชีพ วิทยาศาสตร์และเทคโนโลยี	61.9	43.3	18.6
กิจกรรมการบริหารและการบริการสนับสนุน	66.0	41.2	24.8
การบริหารราชการ และการป้องกันประเทศ ฯ	42.9	24.9	18.0
การศึกษา	50.7	16.6	34.1
งานด้านสุขภาพและสังคมสงเคราะห์	39.2	5.9	33.3
ศิลปะ ความบันเทิง และนันทนาการ	146.9	84.0	62.9
 <b>กิจกรรมบริการด้านอื่น ๆ</b>	<b>624.6</b>	<b>300.7</b>	<b>323.9</b>
กิจกรรมการจ้างงานในครัวเรือนส่วนบุคคล	5.4	1.6	3.8
กิจกรรมขององค์การระหว่างประเทศ	-	-	-
ไม่ทราบ	1.8	1.8	-

ที่มา ILO. 2020. COVID-19 employment and labour market impact in Thailand. [https://www.ilo.org/wcmsp5/groups/public/---asia/---ro-bangkok/documents/briefingnote/wcms\\_747944.pdf](https://www.ilo.org/wcmsp5/groups/public/---asia/---ro-bangkok/documents/briefingnote/wcms_747944.pdf)





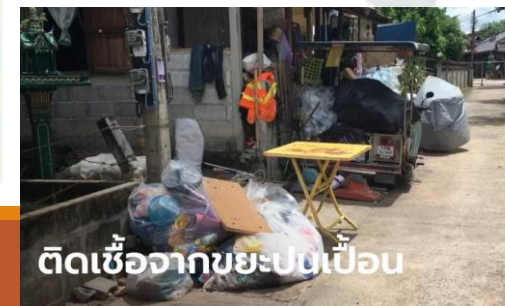
# ผู้ทำการผลิตที่บ้าน (เย็บผ้า แกะสลักหิน)

บริบทของคนทำงาน	ปรากฏการณ์ระหว่างกระบวนการ
<ul style="list-style-type: none"><li>• <b>ด้านชีวิตความเป็นอยู่ และสุขภาพ</b><ul style="list-style-type: none"><li>• ปวดเมื่อย หลัง-เอว บาดเจ็บจากการทำงาน</li><li>• เผชิญกับเสียงดัง ความร้อน แสงสว่าง ฝุ่นผ้า ฝุ่นหิน</li></ul></li><li>• <b>ด้านเศรษฐกิจและงาน</b><ul style="list-style-type: none"><li>• ส่วนใหญ่ทำอาชีพหลัก (หรืออาชีพเสริมจากภาคเกษตรกรรม)</li><li>• รายได้เป็นรายชิ้น รายได้ขึ้นอยู่กับทักษะ และระยะเวลาทำงาน</li><li>• การจ้างงานไม่ต่อเนื่อง ไม่แน่นอน รายได้ไม่คงที่</li><li>• ไม่มีสัญญาจ้าง ไม่มีวันหยุด วันลา (เป็นการบริหารด้วยตนเอง)</li></ul></li><li>• <b>ด้านอื่นๆ</b><ul style="list-style-type: none"><li>• ข้อจำกัดในการบังคับใช้ พรบ.ผู้รับงานไปทำที่บ้าน พ.ศ. 2553</li><li>• ด้านสัญญาจ้าง อัตราค่าจ้าง ความปลอดภัยในการทำงาน</li><li>• ข้อจำกัดด้านตลาด และการเข้าถึงเงินทุนกู้ยืม</li><li>• ภาวะจำยอมและสิทธิที่ไม่เท่ากันของผู้ว่าจ้างกับผู้รับงาน</li><li>• ความไม่เท่าเทียมกันทางเพศ งาน และงานบ้าน</li></ul></li></ul>	<ul style="list-style-type: none"><li>• งาน/คำสั่งผลิตลดลง (ลดลงมาก่อนโควิด และลดลงต่อเนื่อง)</li><li>• คำสั่งการผลิตเกี่ยวข้องเชื่อมโยงกับภาคการท่องเที่ยว/การค้า/ตลาด การบริ โภคภายในประเทศ/OTOP-SMEs</li><li>• การนำอุปกรณ์ประกอบอาชีพไปจำหน่ายและจำหน่าย</li><li>• การเปลี่ยนแปลงและปรับตัว เพื่อให้มีงานและรายได้ เช่น ขอมลดราคาต่ำจ้าง การเปลี่ยนมาค้าขายอาหาร</li></ul>



# เก็บและคัดแยกของเก่า

บริบทของคนทำงาน	ปรากฏการณ์ระหว่างกระบวนการ
<ul style="list-style-type: none"><li>• <b>ด้านชีวิตความเป็นอยู่ และสุขภาพ</b><ul style="list-style-type: none"><li>• ปวดเมื่อย ทำางการทำงาน บาดเจ็บจากของมีคม</li><li>• เฝชิญกับความร้อน แสงแดด สารเคมี/ก๊าซพิษ ฝุ่น PM ควัน มลพิษจากการจราจร อุบัติเหตุบนท้องถนน</li><li>• เชื้อโรคและสิ่งปนเปื้อนจากของเก่า</li></ul></li><li>• <b>ด้านเศรษฐกิจและงาน</b><ul style="list-style-type: none"><li>• รายได้ต่ำ รายได้ไม่แน่นอน ขึ้นอยู่กับปริมาณและราคาของสินค้า</li><li>• รายได้ไม่พอกับรายจ่าย ค่าผ่อนบ้าน/รถ เช่าบ้านที่จอดรถ</li><li>• ไม่มีสัญญาจ้าง ไม่มีวันหยุด วันลา (เป็นการบริหารด้วยตนเอง)</li></ul></li><li>• <b>ด้านอื่นๆ</b><ul style="list-style-type: none"><li>• การดูแลของคน ชุมชน และสังคม</li><li>• นโยบายการนำเข้าขยะพลาสติก และราคาของเก่าที่ลดลง</li></ul></li></ul>	<ul style="list-style-type: none"><li>• ความเสี่ยงจากการสัมผัสกับเชื้อ โควิด และขยะติดเชื้อ</li><li>• การนำของเก่ามาเก็บไว้ที่บ้านเพื่อรอขาย เป็นความเสี่ยงต่อการติดเชื้อของครอบครัวและชุมชน</li><li>• ร้านรับซื้อของเก่าปิดชั่วคราว ความกังวลระหว่างคนเก็บของเก่า ผู้ขายและผู้รับซื้อของเก่า</li><li>• มาตรการรัฐ (เคอร์ฟิว) ทำให้หาของเก่าช่วงเช้ามืดและดึกไม่ได้</li></ul>



ติดเชื้อจากขยะปนเปื้อน

# ลูกจ้างทำงานบ้าน

บริบทของคนทำงาน	ปรากฏการณ์ระหว่างการระบาด
<ul style="list-style-type: none"><li>• <b>ด้านชีวิต ความเป็นอยู่ และสุขภาพ</b><ul style="list-style-type: none"><li>• คนทำงานเป็นผู้หญิง เป็นโสด/ไม่มีบุตร ผู้ดูแลผู้อยู่ในอุปการะ</li><li>• เมื่อสูงอายุ/เลิกทำงาน ไม่มีทักษะอาชีพอื่นๆ และไม่มีที่พึ่งพิง</li><li>• อุบัติเหตุ บาดเจ็บจากการทำงาน รับและแพร่เชื้อโรคติดต่อ</li></ul></li><li>• <b>ด้านเศรษฐกิจและงาน</b><ul style="list-style-type: none"><li>• รายได้คงที่ แต่ชั่วโมงการทำงานไม่แน่นอน</li><li>• หากไม่มีสัญญาจ้าง ทำให้จ้างงานไม่แน่นอน ไม่สิทธิวันหยุดวันลา หรือถูกเลิกจ้างกรณีตั้งครรรภ์</li></ul></li><li>• <b>ด้านอื่นๆ</b><ul style="list-style-type: none"><li>• ข้อจำกัดในการคุ้มครองลูกจ้างทำงานบ้าน ตามอนุสัญญาฯ ฉบับที่ 189 และการบังคับใช้กฎกระทรวง ฉบับที่ 14</li><li>• ภาวะจำยอม และการไม่กล้าร้องเรียนนายจ้าง เพราะกลัวสูญเสียงาน</li><li>• คนส่วนใหญ่คิดว่างานบ้านเป็นงานที่มูลค่าทางเศรษฐกิจและมีสถานะทางสังคมต่ำ และมักใช้คำเรียกคนทำงานว่า “แม่บ้าน”</li></ul></li></ul>	<ul style="list-style-type: none"><li>• ลูกจ้างทำงานบ้านที่เคยเป็นเสาหลักของครอบครัวมาโดยตลอด ตกงาน ขาดรายได้, นำเงินเก็บมาใช้จ่าย, คู่สมรส สมาชิกครอบครัวเป็นแรงงานนอกระบบที่ได้รับผลกระทบเหมือนกัน</li><li>• บางรายมีค่าใช้จ่ายอุปกรณ์การป้องกันโรคเพิ่มขึ้น</li><li>• <b>ผู้ที่ยังทำงานอยู่:</b> ทำงานหนัก ค่าแรงเท่าเดิม, เดินทางกลับบ้านไม่ได้, มีความเครียด, ถูกเพิ่ม/ลดเวลาทำงานและรายได้ลดลง</li><li>• <b>ผู้ที่ไม่ได้ทำงาน (นายไม่ให้เข้า, ตกงาน):</b> เดินทางกลับต่างจังหวัด/อาศัยอยู่กับเพื่อน, ไม่สามารถหางานใหม่, นายจ้างยังมีความกังวล, นายจ้างต่างชาติยังไม่ได้รับอนุญาตให้เดินทาง</li><li>• ลูกจ้างทำงานบ้าน (ข้ามชาติ) ยังไม่ได้รับสิทธิและสวัสดิการ การเข้าถึงการตรวจ/ติดตามโรค การเข้ารับวัคซีน</li></ul>





# หาบเร่แผงลอย

บริบทของคนทำงาน	ปรากฏการณ์ระหว่างกระบวนการ
<ul style="list-style-type: none"><li>• <b>ด้านชีวิตความเป็นอยู่ และสุขภาพ</b><ul style="list-style-type: none"><li>• ปวดเมื่อย หลัง-เอว บาดเจ็บจากการทำงาน</li><li>• เผชิญกับความร้อน แสงแดด ไอระเหย่น้ำมัน สารเคมี/ก๊าซพิษ ฝุ่น PM คว้น มลพิษจากการจราจร อุบัติเหตุบนท้องถนน</li><li>• มีความเสี่ยงที่จะได้รับและแพร่เชื้อโรคติดต่อ</li></ul></li><li>• <b>ด้านเศรษฐกิจและงาน</b><ul style="list-style-type: none"><li>• รายได้สูง แต่ไม่แน่นอน ไม่คงที่</li><li>• ความไม่มั่นคงทางรายได้ จากนโยบายรัฐ การไล่รื้อ ยกเลิกพื้นที่</li><li>• ไม่มีวันหยุด วันลา (เป็นการบริหารด้วยตนเอง)</li></ul></li><li>• <b>ด้านอื่นๆ</b><ul style="list-style-type: none"><li>• นโยบายรัฐส่วนกลาง และท้องถิ่นมีความไม่ลงรอยกัน</li><li>• อคติเรื่องความไม่เป็นระเบียบ สกปรก และการเอาเปรียบสังคม</li></ul></li></ul>	<ul style="list-style-type: none"><li>• มาตรการรัฐ (คำสั่งปิดตลาด คำสั่งเคอร์ฟิว) ทำให้ตลาดขาย วัตถุดิบ พื้นที่ขายสินค้าต้องปิด</li><li>• การทำงานที่บ้านส่งผลให้การค้าหาบเร่แผงลอย / ธุรกิจที่เกี่ยวข้อง (ขนส่ง ขายวัตถุดิบ) ได้รับผลกระทบ</li><li>• ผู้ค้าในพื้นที่ท่องเที่ยว ตลาดกลางคืน ได้รับผลกระทบโดยตรง ต้องเปลี่ยนสินค้า เวลา และสถานที่ขาย</li><li>• เกิดผู้ค้าหน้าใหม่ที่ได้รับผลกระทบจากการสถานการณ์โควิด</li></ul>





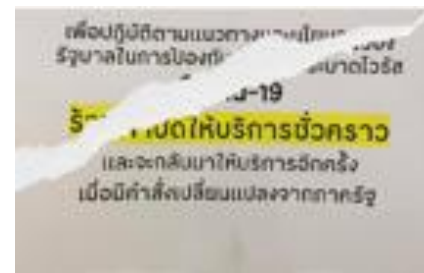
# พนักงานร้านอาหาร และนวด

## บริบทของคนทำงาน

- **ด้านชีวิตความเป็นอยู่ และสุขภาพ**
  - พนักงานร้านอาหาร มีเพศ อายุ ตามลักษณะงาน เฝ้าดูเสียงดัง ไขมัน น้ำมัน บาดเจ็บจากการทำงาน พักผ่อนไม่เพียงพอ มีความเสี่ยงที่จะได้รับและแพร่เชื้อโรคติดต่อ
  - พนักงานนวด เป็นเพศหญิง โสด/แยกกันอยู่ ปวดเมื่อย ท่าทางการทำงาน มีความเสี่ยงที่จะได้รับและแพร่เชื้อโรคติดต่อ
- **ด้านเศรษฐกิจและงาน**
  - พนักงานร้านอาหาร มีรายได้ น้อย รายได้คงที่
  - พนักงานนวด มีรายได้ขึ้นอยู่กับจำนวนลูกค้า ผู้ใช้บริการ
  - คนทำงานส่วนมากไม่มีสัญญาจ้าง ทำให้การจ้างงานไม่แน่นอน ไม่ได้รับสิทธิประกันสังคม สิทธิวันหยุดวันลาขึ้นอยู่กับร้าน และเป็นการบริหารด้วยตนเอง
- **ด้านอื่นๆ**
  - อดคิดทางสังคมที่มีต่อคนทำงานกลางคืน งานนวด งานบริการ
  - การถูกล่วงละเมิด ถูกเอาเปรียบ

## ปรากฏการณ์ระหว่างภาวะระบาด

- ไม่มีรายได้เลย แต่ยังมีภาระค่าผ่อนบ้าน ค่าเช่าบ้าน ค่าเช่าร้าน
- มาตรการรัฐ คำสั่งปิดร้านอาหาร ร้านนวด คำสั่งเคอร์ฟิว ทำให้ร้านอาหาร ร้านนวดต้องปิด
- ร้านอาหาร ร้านนวดในพื้นที่ท่องเที่ยว ได้รับผลกระทบ
- ผู้ประกอบการร้านอาหาร และร้านนวด ได้รับผลกระทบจากมาตรการของรัฐ และมีภาระค่าเช่า เช่นเดียวกับคนทำงาน



# แท็กซี่ จักรยานยนต์รับจ้าง และสามล้อถีบ

## บริบทของคนทำงาน

- **ด้านชีวิตความเป็นอยู่ และสุขภาพ**
  - คนทำงานเป็นผู้ชาย ใช้นุหรี สุรา พฤติกรรมการบริโภค และพฤติกรรมสุขภาพที่มีความเสี่ยง
  - ปวดเมื่อย หลัง-เอว-ขา ทำทางการทำงาน พักผ่อนไม่เพียงพอ
  - เผชิญกับความร้อน แสงแดด สารเคมี/ก๊าซพิษ ฝุ่น PM คว้น มลพิษจากการจราจร อุบัติเหตุบนท้องถนน
  - คนขับแท็กซี่มีความเสี่ยงที่จะได้รับและแพร่เชื้อ โรคติดต่อ
- **ด้านเศรษฐกิจและงาน**
  - รายได้ไม่แน่นอน ขึ้นอยู่กับเวลา และจำนวนผู้ใช้บริการ
  - ไม่มีวันหยุด วันลา (เป็นการบริหารด้วยตนเอง)
- **ด้านอื่นๆ**
  - นโยบายรัฐสนับสนุนบริการทางเลือกสำหรับรับส่งคน/สินค้า แต่ไม่สนับสนุนคนทำงาน เช่น อายุรถ จุดจอด พัฒนามาตรฐาน
  - นโยบายรัฐมีส่วนผลักดันให้คนทำงานเปลี่ยนแปลง เช่น การส่งเสริมการท่องเที่ยว ราคาสินค้าเกษตรสูงขึ้น
  - ออกดีเรื่องผู้มีอิทธิพล การปฏิเสธผู้โดยสาร

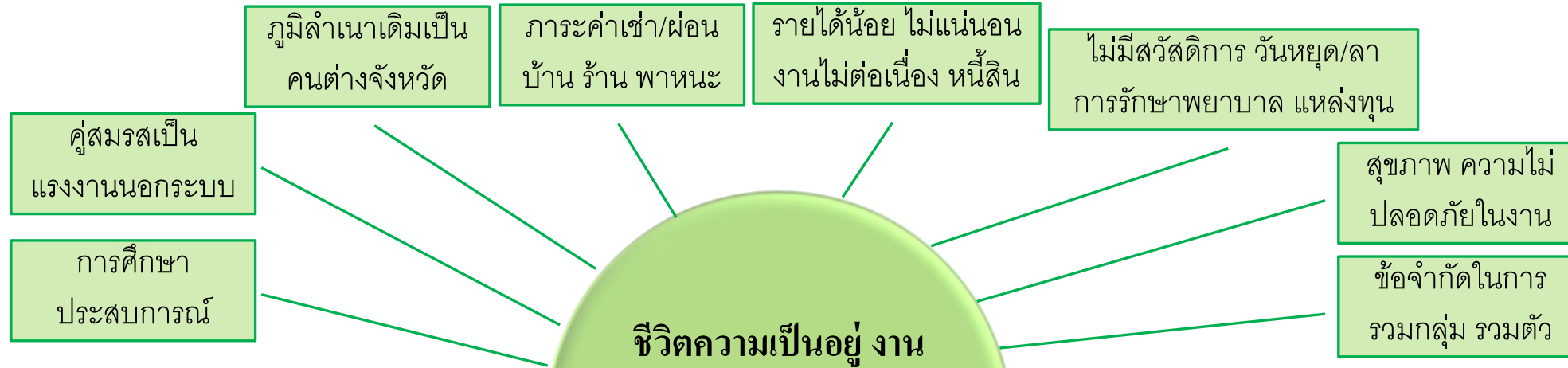
## ปรากฏการณ์ระหว่างการระบาด

- มาตรการรัฐ คำสั่งเคอร์ฟิว ปิดร้านอาหาร ปิดตลาด การทำงานที่บ้าน และนักท่องเที่ยวน้อยลง ทำให้รายได้ลดลง
- จำนวนวันทำงาน ชั่วโมงทำงาน รูปแบบการทำงานเปลี่ยนแปลงไป บางคนทำงานนานขึ้น บางคนรับงานผ่านแพลตฟอร์ม บางคนเปลี่ยนอาชีพ
- รายได้ลดลง แต่ยังมีภาระค่าเช่าบ้าน ผ่อนบ้าน ผ่อนรถ
- ผู้ประกอบการและธุรกิจที่เกี่ยวข้องกับรถแท็กซี่ รถตู้ รถทัวร์ ได้รับผลกระทบ เช่นเดียวกับคนทำงาน



บางช้าง 91 แห่งขาดรายได้ ไร้บักก่องเที่ยว

# ความเสี่ยงทางเศรษฐกิจและสังคมของคนทำงานนอกระบบ



นโยบาย กฎระเบียบที่เกี่ยวข้องกับความ เป็นอยู่ งาน และสวัสดิการภาพรวม เช่น ประกันสังคม ค่าจ้างขั้นต่ำ การรวมกลุ่ม

นโยบาย กฎระเบียบที่เกี่ยวข้อง กับคนทำงานแต่ละกลุ่มอาชีพ เช่น เกือบของเก่า หาบเร่ แท็กซี่ สามล้อ ลูกจ้างทำงานบ้าน ฯ

นโยบายระหว่างโควิด-19 เช่น ช่วยเหลือเยียวยา ฟันฟูชีวิตและงาน ตรวจโรค รักษาพยาบาล วัคซีนขึ้น



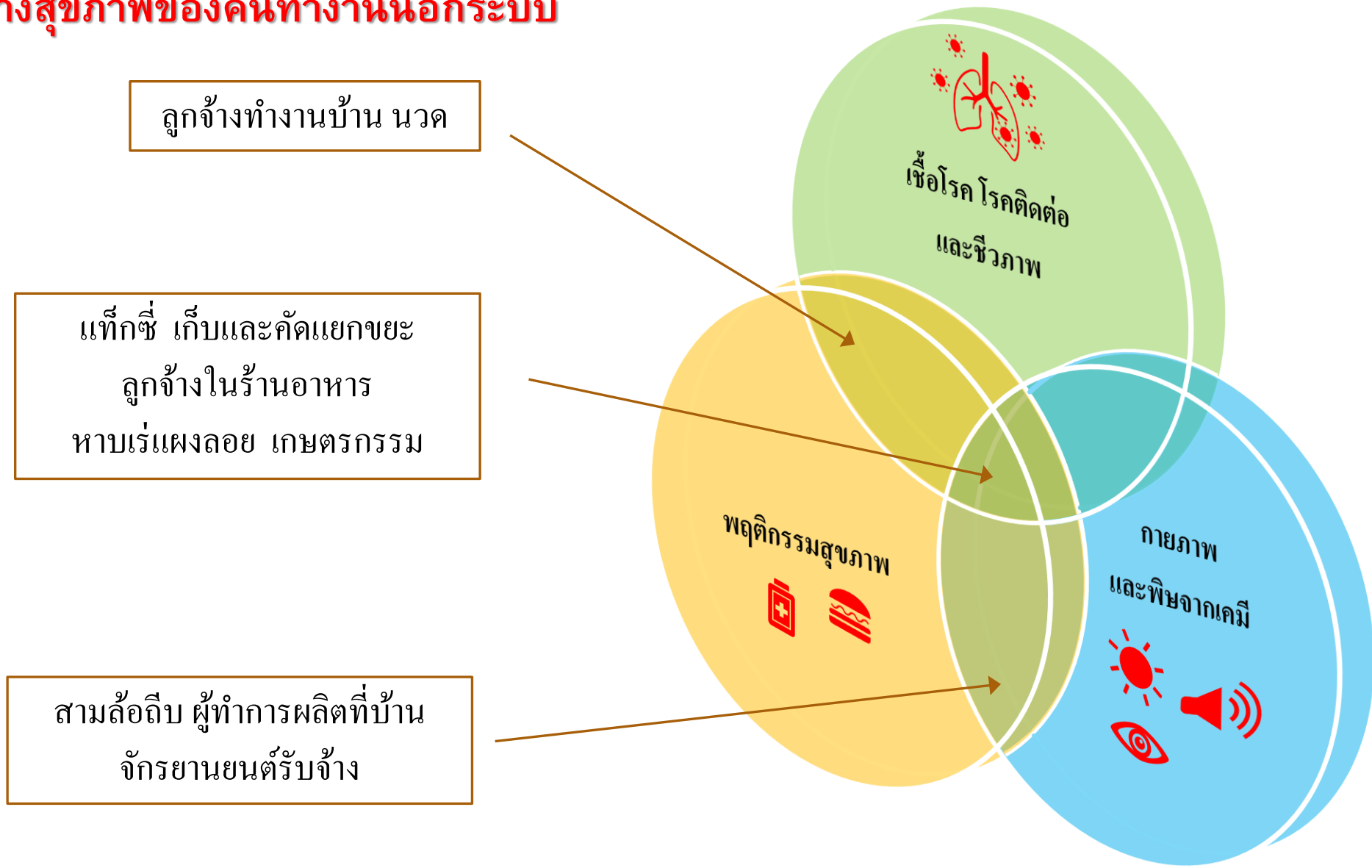
ชีวิต ความเป็นอยู่ของคนทำงาน เช่น เพศ ชชาติพันธุ์ ต่างจังหวัด

ลักษณะงานนอกระบบ เช่น ไม่ถูก กฎหมาย ไม่สะอาด ไม่เป็นระเบียบ ไม่มีมาตรฐาน รายได้สูง เอาเปรียบ สังคม กระทบต่อสภาพแวดล้อม ฯ

เกษตรกรรวม ผู้ทำการผลิตที่บ้าน ลูกจ้างทำงานบ้าน นวด ลูกจ้างในร้านอาหาร หาบเร่แผงลอย เกือบและคัดแยกของเก่า สามล้อถีบ จักรยานยนต์รับจ้าง แท็กซี่



# ความเสี่ยงทางสุขภาพของคนทำงานนอกระบบ



# ความเสี่ยงจากการเปลี่ยนแปลงในภาคของงานนอกระบบ



## การเปลี่ยนแปลงด้านสังคมและประชากร

- การเปลี่ยนแปลงโครงสร้างประชากร และสังคมผู้สูงอายุ
- การย้ายถิ่นเข้าสู่เมือง การขยายตัวของเมือง และความเป็นเมือง
- พฤติกรรมการดำเนินชีวิตที่เปลี่ยนไป



## การเปลี่ยนแปลงด้านเศรษฐกิจและเทคโนโลยี

- ความก้าวหน้าทางเทคโนโลยี
- การค้าออนไลน์ และธุรกิจแพลตฟอร์ม
- การเปลี่ยนแปลงรูปแบบการทำงาน รูปแบบการจ้างงาน และสวัสดิการ
- ภาวะเศรษฐกิจถดถอยหลังโควิด ปัญหาหนี้สิน ว่างงาน เปลี่ยนงาน แย่งงาน
- พฤติกรรมผู้บริโภค ผู้ประกอบการ คู่ค้า ที่เปลี่ยนแปลงไป



## การเปลี่ยนแปลงด้านสุขภาพ และสิ่งแวดล้อม

- การเปลี่ยนแปลงสภาพภูมิอากาศ
- การคำนึงถึงมาตรฐานด้านสาธารณสุข การบริการ การทำงาน และสิ่งแวดล้อม



## การเปลี่ยนแปลงด้านสถาบัน องค์กร นโยบาย

- การคำนึงถึงการเยียวยาฟื้นฟู ระบบสวัสดิการ และการคุ้มครองทางสังคม
- การพัฒนาที่เน้นความต้องการเฉพาะกลุ่ม เฉพาะพื้นที่มากขึ้น เช่น นวัตกรรม ท้องถิ่น กลุ่มเป้าหมายเฉพาะ
- การปรับปรุงและเปลี่ยนแปลงกฎหมายระเบียบ มาตรฐาน นโยบายที่เกี่ยวข้องกับงานนอกระบบ

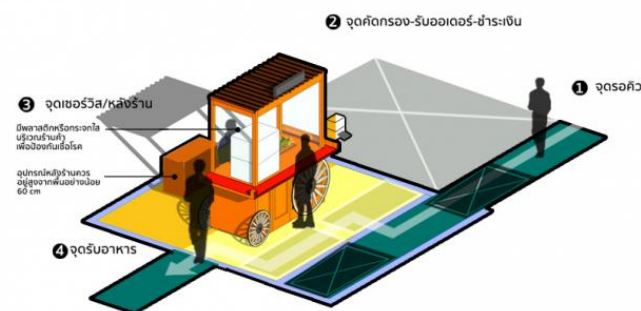
# บทเรียน และข้อเสนอแนะ

## มาตรการในระยะสั้น

- การสนับสนุนการตรวจคัดกรอง การเข้าถึงบริการสุขภาพ การรักษาพยาบาล และการเข้าถึงวัคซีน
- การให้ความช่วยเหลือและบรรเทาผลกระทบกับปัญหาเฉพาะหน้าของพนักงาน เช่น ปัญหารายได้ หนี้สิน ค่าผ่อนบ้าน/เช่าบ้าน/เช่าร้าน อุปกรณ์ประกอบอาชีพ การให้เงินทุนกู้ยืมปลอดดอกเบี้ย การดูแลผู้อยู่ในอุปการะ รวมถึงการช่วยเหลือก่อนเขาจะเป็นผู้ได้รับผลกระทบ
- การส่งเสริมการทำงาน ให้คนทำงานมีรายได้ และ ระบบเศรษฐกิจยังคงดำเนินอยู่ ได้แก่ การเปิดพื้นที่จำหน่ายอาหาร สินค้า ร้านค้า ร้านอาหาร ตลาด แผงลอย และงานบริการในเมืองต่างๆ, การส่งเสริมอาชีพทางเลือกระหว่างว่างงาน, การพัฒนาทักษะการใช้เทคโนโลยี, การสนับสนุนเงินทุน หรืออุปกรณ์, ร่วมกับหน่วยงานรัฐในการทำอาหาร บริการรับส่งอาหาร ยา ผู้ป่วย บริการทำความสะอาดต่างๆ สำหรับผู้ป่วย ผู้ที่กักตัว หรือผู้มีรายได้น้อย
- การทดลองนำร่องเปิดพื้นที่ แพลตฟอร์ม หรือกิจกรรมส่งเสริมเศรษฐกิจ ตามมาตรฐานทางสาธารณสุข ความเป็นอยู่ของคนทำงาน



## ร้านค้าแผงลอย





# บทเรียน และข้อเสนอแนะ

## มาตรการในระยะกลาง และระยะยาว

- การสร้างความชัดเจนในการฟื้นฟู และเยียวยาเศรษฐกิจและสังคม เพื่อให้คนทำงานสามารถวางแผนเรื่องงานและชีวิตของตนเอง
- การปรับปรุงและพัฒนามาตรฐานด้านการทำงาน รายได้ สวัสดิการ การคุ้มครองทางสังคม สิทธิในการทำงาน มาตรฐานอาชีพอนามัย และความปลอดภัยในการทำงาน การพัฒนาทักษะ การรวมกลุ่ม และคุณภาพชีวิตในฐานะหุ้นส่วนของการพัฒนา และมาตรฐานสากล

**ผู้ใช้สิทธิบัตรทอง**  
ได้รับการคุ้มครองตลอดชีวิต

- เป็นสิทธิการรักษาพยาบาลของคนไทยทุกคน
- สามารถเข้ารับการรักษาพยาบาลที่โรงพยาบาลหรือสถานบริการสาธารณสุขอื่นได้
- เป็นสิทธิที่ประชาชนทุกคนได้รับตั้งแต่เกิดไปตลอดชีวิต
- หากเราสิทธิบัตรทองไม่จ่ายค่าเบี้ยประกันสุขภาพ ผู้ประกันตนเพื่อการรักษาได้

สอบถามข้อมูลเพิ่มเติม  
สายด่วน สปสช. 1330 ทุกวัน ตลอด 24 ชม.

แรงงานนอกระบบมีสิทธิเข้ารับการตรวจสุขภาพตามตราเครื่องหมายที่กฎหมายกำหนด เนื่องจากระบบประกันสุขภาพของรัฐมีขีดจำกัด การดูแลสุขภาพจึงต้องพึ่งพาบริการสุขภาพที่กฎหมายกำหนด (มาตรา 27) ตามระดับความรุนแรง ซึ่งสิทธิประโยชน์ที่กฎหมายกำหนดให้ ครอบคลุมสุขภาพของ บุคคลที่อยู่นอกระบบประกันสุขภาพ (มาตรา 25)

ประชาชนที่ไม่ได้ยื่นหรืออาจได้รับผลกระทบจากมติ จะสื่อให้รับทราบถึงข้อมูลที่ได้รับจากข้อมูลของระบบของกองทุนประกันสุขภาพ (มาตรา 27) ตามระดับความรุนแรง ซึ่งสิทธิประโยชน์ที่กฎหมายกำหนดให้ ครอบคลุมสุขภาพของ บุคคลที่อยู่นอกระบบประกันสุขภาพ (มาตรา 25)

มีข้อมูล ๓ ที่ได้จากกรมส่งเสริมการค้าระหว่างประเทศ ให้สื่อเป็นกรณี (มาตรา ๑)



**กองทุนการออมแห่งชาติ**  
National Savings Fund

ผู้ประกันตน **มาตรา 40** อายุ 15-60 ปีบริบูรณ์

ทางเลือก 1: จ่าย 70 บาท 3 กรณี

ทางเลือก 2: จ่าย 100 บาท 4 กรณี

ทางเลือก 3: จ่าย 300 บาท 5 กรณี

จ่ายน้อย สิทธิประโยชน์เยอะ ไม่ต้องตรวจสุขภาพ

สมัครได้ที่ สำนักงานประกันสังคมทุกแห่งทั่วประเทศ สอบถาม : สายด่วน 1506 ตลอด 24 ชั่วโมง