



ทิศทางการอนาคต

ท่องเที่ยวไทย หลังโควิด-19

ศ.ดร.วิสาขา ภูจินดา
คณบดีคณะบริหารการพัฒนาสิ่งแวดล้อม
สถาบันบัณฑิตพัฒนบริหารศาสตร์



“

ในปี 2562 ที่ผ่านมา ประเทศไทยมีจำนวนนักท่องเที่ยวต่างชาติเดินทางเข้าสู่ประเทศประมาณ 39.8 ล้านคน สร้างรายได้รวม 2 ล้านล้านบาท ส่วนนักท่องเที่ยวไทยเดินทางราว 172 ล้านคน-ครั้ง สร้างรายได้ประมาณ 1 ล้านล้านบาท

แต่หลังจากเข้าสู่ยุคโควิด-19 และคนไทยต้องอยู่บ้านหยุดเชื้อเพื่อชาติ ทำให้นักท่องเที่ยวต่างชาติไม่สามารถเดินทางได้ ส่งผลให้ในปี 2563 มีนักท่องเที่ยวต่างชาติเดินทางเข้าสู่ประเทศไทยทั้งสิ้นเพียง 6.7 ล้านคน ในขณะที่นักท่องเที่ยวไทยเดินทางเที่ยวในประเทศราว 95-100 ล้านคน-ครั้ง ส่งผลให้รายได้รวมจากการท่องเที่ยวหดตัวเหลือแค่ 7.5 แสนล้านบาท หรือลดลงราว 70-80% จากปี 2562

และเพราะห่วงโซ่อุปทาน (supply chain) ของอุตสาหกรรมท่องเที่ยวมีขนาดใหญ่ ครอบคลุมเกี่ยวข้อหลายส่วน ทำให้ผู้ที่ได้รับความเดือดร้อนจากสถานการณ์การท่องเที่ยวหยุดชะงักไม่ได้มีแค่ผู้ประกอบการ แต่ยังมีแรงงานในภาคท่องเที่ยวอีกจำนวนมากด้วย

”

ท่องเที่ยวไทยไม่อาจจะกลับไปเป็น
เหมือนเดิมอีกต่อไป

มุ่งสู่การท่องเที่ยว เชิงคุณภาพ

การท่องเที่ยวแห่งประเทศไทย (ททท.)

ภาพลักษณ์การท่องเที่ยวในระดับประเทศจะต้องมีภาพลักษณ์ที่ดีขึ้น มุ่งสู่การท่องเที่ยวมูลค่าสูง (high value tourism) ใน 3 เรื่อง ทั้งมีมูลค่าสูงในเรื่องของเศรษฐกิจ มูลค่าสูงในเรื่องของสิ่งแวดล้อม และมูลค่าสูงในเรื่องของสังคม โดยอยู่บนพื้นฐานของการท่องเที่ยวอย่างรับผิดชอบ มีปริมาณนักท่องเที่ยวที่เหมาะสม (optimum scale)

นักท่องเที่ยวคุณภาพจะเพิ่มมากขึ้น แนวทางการตลาดตอบกลุ่มเป้าหมายกำลังซื้อสูง สินค้าทางการท่องเที่ยวและธรรมชาติจะฟื้นฟูดีสวยงาม แตกต่าง หลากหลาย โดดเด่น และสามารถทำราคาได้ โดยประเทศไทยจะมีภาพลักษณ์ใหม่ที่สร้างมูลค่าการท่องเที่ยวได้สูงอย่างแท้จริง



การท่องเที่ยวระหว่างประเทศก็ไม่อาจจะ
กลับไปเป็นเหมือนเดิมเช่นกัน





ปัจจัยที่สำคัญที่สุดต่อการท่องเที่ยวระหว่างประเทศหลังจากนี้คือ
ระบบการจัดการสาธารณสุขโลก

การจัดการเพื่อให้แน่ใจว่าการเดินทางระหว่างประเทศนั้นถูกต้องตามมาตรฐานสาธารณสุขโลก

การแสดงผลพอร์ตสุขภาพซึ่งระบุสถานภาพด้านสุขภาพและประวัติการรับวัคซีนของผู้คนจะกลายเป็นมาตรฐานใหม่
มีการจัดการด้านความปลอดภัยในการเดินทางเข้มข้นขึ้น

มาตรฐานระดับโลกด้านความสะอาด สุขอนามัย และระบบสาธารณสุขจะเป็นอีกปัจจัยสำคัญของการเดินทาง

รวมถึงสุขภาพทางการเงิน

ซึ่งการท่องเที่ยวจะฟื้นตัวได้เร็วแค่ไหนก็ขึ้นอยู่กับว่าเศรษฐกิจจะฟื้นตัวขึ้นมาได้มากเท่าไร

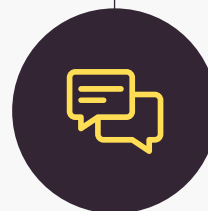
แนวโน้ม



นักท่องเที่ยวจะนิยมการเดินทางท่องเที่ยวเชิงวิถีชีวิตและประสบการณ์เพิ่มขึ้น



รูปแบบการเดินทางท่องเที่ยวยืดหยุ่นและหลากหลายขึ้น



นักท่องเที่ยวจะแสวงหากิจกรรมการมีส่วนร่วมกับชุมชนในพื้นที่ท่องเที่ยวและผลลัพธ์ในระยะยาวที่ยั่งยืน หมายความว่านักท่องเที่ยวมีความเป็นมิตรต่อสิ่งแวดล้อมและชุมชนท้องถิ่นมากขึ้น



ช่องทางออนไลน์ทุกรูปแบบเป็นแหล่งข้อมูลและพื้นที่หลักสำหรับการค้นหาและให้บริการด้านการท่องเที่ยว



ข้อมูลจะเป็นตัวที่สร้างขีดความสามารถในการแข่งขัน (Competitive advantage) ที่ทำให้ลูกค้าได้เข้าถึงสินค้าที่มีคุณภาพและศักยภาพได้อย่างกว้างขวางมากขึ้น



การท่องเที่ยวแบบไร้เงินสดและการใช้นวัตกรรมบนฐานบล็อกเชนจะเพิ่มขึ้น

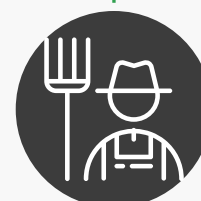
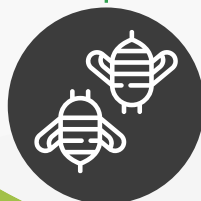
Finish !

ปัจจัยที่จะเกิดขึ้นอย่างแน่นอน และมีผลกระทบสูง

การท่องเที่ยวกลุ่มเล็กจะเป็นกระแสใหม่ ธุรกิจท่องเที่ยวต้องปรับตัวให้สามารถบริการกลุ่มเล็ก เป็นการบริหารจัดการจุดหมายปลายทาง (Destination management) ให้มีกิจกรรมสร้างสรรค์มากขึ้น

เทคโนโลยีดิจิทัลเป็นส่วนสำคัญในการสนับสนุนการท่องเที่ยว

เมื่อการท่องเที่ยวฟื้นตัวขึ้น การกระจุกตัวของการท่องเที่ยวและความเสื่อมโทรมของทรัพยากรท่องเที่ยวจะกลับมาเป็นความท้าทายที่ต้องแก้ไข ก่อนทรัพยากรธรรมชาติจะเสื่อมโทรมลงจนฟื้นคืนไม่ได้



(กรุงเทพฯธุรกิจ)

ปัจจัยที่จะเกิดขึ้นอย่างแน่นอน และมีผลกระทบสูง

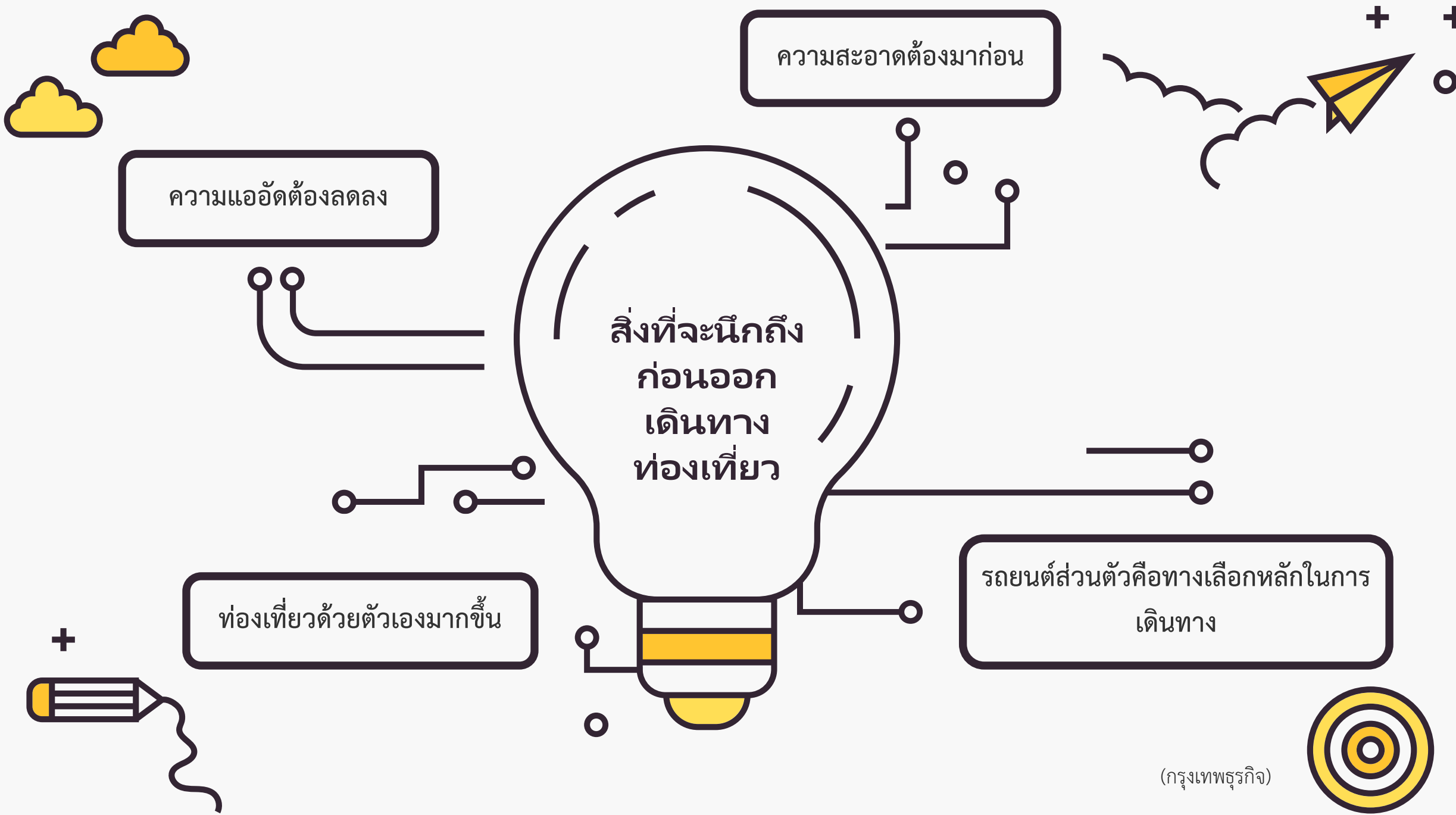
คุณภาพอากาศในเมืองหลักจะเป็นอุปสรรค
ของการท่องเที่ยวมากในระยะสั้นและระยะ
ปานกลาง

นักท่องเที่ยวจะให้ความสำคัญกับสิ่งที่
คุ้นเคย คาดการณ์ได้ และเชื่อถือได้มาก
ขึ้น ความไว้วางใจในผู้ประกอบการจึงมี
ผลต่อการตัดสินใจของนักท่องเที่ยว

เน้นการท่องเที่ยวในรูปแบบที่ใส่ใจ
สุขภาพ สุขอนามัย และความปลอดภัย
มากขึ้น

(กรุงเทพมหานคร)





ความสะอาดต้องมาก่อน

ความแออัดต้องลดลง

สิ่งที่จะนึกถึง
ก่อนออก
เดินทาง
ท่องเที่ยว

ท่องเที่ยวด้วยตัวเองมากขึ้น

รถยนต์ส่วนตัวคือทางเลือกหลักในการ
เดินทาง

(กรุงเทพฯธุรกิจ)





BCG Model

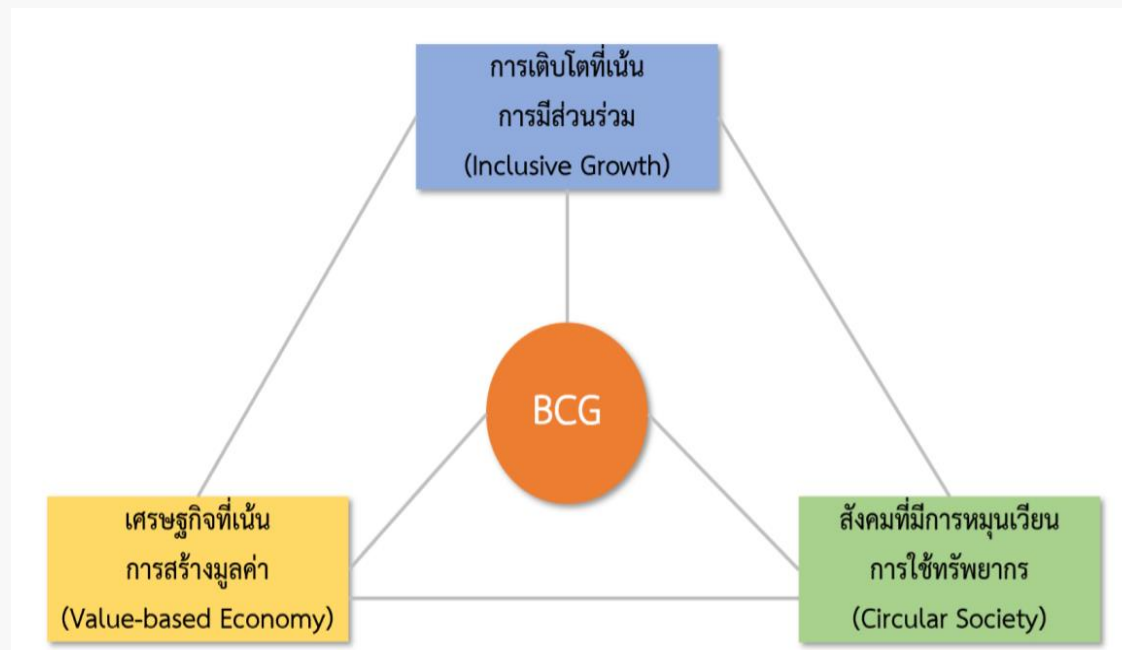
หลักการ BCG Economy

BCG Model เป็นการพัฒนาเศรษฐกิจแบบองค์รวม
ที่จะพัฒนาเศรษฐกิจ 3 มิติไปพร้อมกัน

เศรษฐกิจชีวภาพ (Bioeconomy) ระบบเศรษฐกิจชีวภาพ มุ่งเน้นการใช้ทรัพยากรชีวภาพเพื่อสร้างมูลค่าเพิ่ม โดยเน้นการพัฒนาเป็นผลิตภัณฑ์มูลค่าสูง เชื่อมโยงกับ **เศรษฐกิจหมุนเวียน (Circular Economy)** คำนึงถึงการนำวัสดุต่าง ๆ กลับมาใช้ประโยชน์ให้มากที่สุด และทั้ง 2 เศรษฐกิจนี้ อยู่ภายใต้ **เศรษฐกิจสีเขียว (Green Economy)** ซึ่งเป็นการพัฒนาเศรษฐกิจที่ไม่ได้มุ่งเน้นเพียงการพัฒนาเศรษฐกิจเท่านั้น แต่ต้องพัฒนาควบคู่ไปกับการพัฒนาสังคมและการรักษาสิ่งแวดล้อมได้อย่างสมดุลให้เกิดความมั่นคงและยั่งยืนไปพร้อมกัน

โดยเปลี่ยนข้อได้เปรียบที่ไทยมีจากความหลากหลายทางชีวภาพและวัฒนธรรม ให้เป็นความสามารถในการแข่งขันด้วยนวัตกรรม เพื่อให้เกิดเศรษฐกิจ BCG ที่เติบโต แข่งขันได้ในระดับโลก เกิดการกระจายรายได้ลงสู่ชุมชน ลดความเหลื่อมล้ำ ชุมชนเข้มแข็ง มีความเป็นมิตรกับสิ่งแวดล้อมและการพัฒนาที่ยั่งยืน

BCG Model เป็นกลไกขับเคลื่อนการเติบโตทางเศรษฐกิจของประเทศ
รูปแบบใหม่ ที่มุ่งเน้น “การเติบโตเชิงคุณภาพ” สร้างความสมดุลของเศรษฐกิจที่เน้น
การสร้างมูลค่า (Value-based Economy) การเติบโตที่เน้นการมีส่วนร่วม (Inclusive
Growth) และสังคมที่มีการหมุนเวียนการใช้ทรัพยากร (Circular Society)



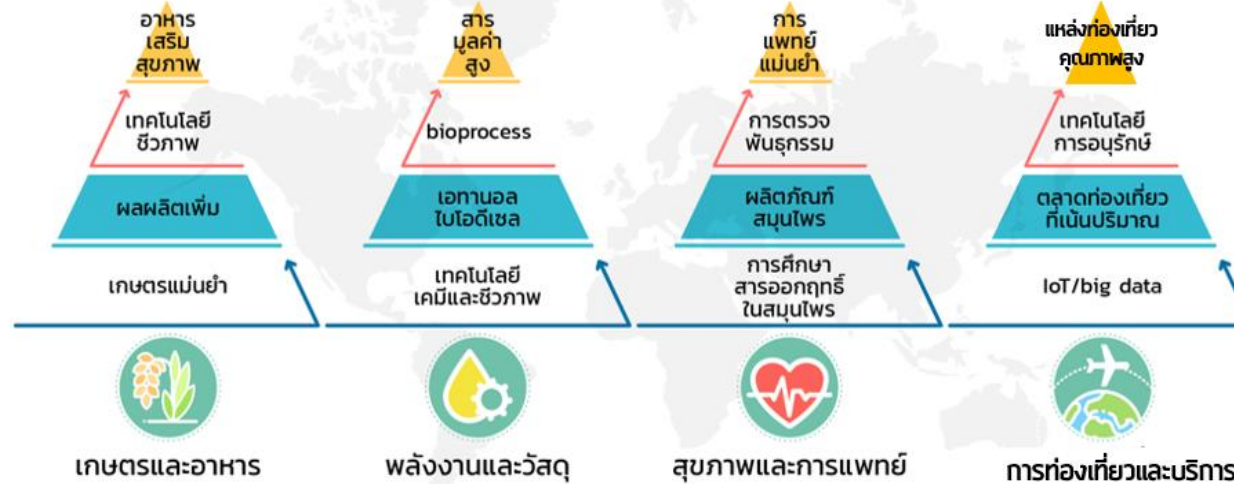
รูปภาพ : หลักคิดของ BCG Model

ที่มา: กระทรวงอุดมศึกษา วิทยาศาสตร์ วิจัยและนวัตกรรม (2562)

หัวใจสำคัญของ BCG Model

การพัฒนาแบบคู่ขนาน ทั้งในส่วนที่อาศัยความก้าวหน้าทางวิทยาการระดับสูงสำหรับผลิตสินค้าและบริการมูลค่าสูง เช่น ส่วนประกอบอาหารสุขภาพ ชีววัตถุ สารออกฤทธิ์ทางการแพทย์ ฯลฯ และในส่วนฐานกว้างของพีรามิดที่เป็นการยกระดับเศรษฐกิจฐานราก เพื่อสร้างมูลค่าให้คนจำนวนมาก และการพัฒนาที่เป็นมิตรกับสิ่งแวดล้อม ตลอดจนการเสริมความเข้มแข็งของทุนทางสังคมทั้งทรัพยากรธรรมชาติ ภูมิปัญญาและวัฒนธรรมตามหลักปรัชญาเศรษฐกิจพอเพียง ที่จะขยายผลไปสู่เป้าหมายการพัฒนาที่ยั่งยืนของสหประชาชาติ

การสร้างมูลค่า



Cross-cutting technology -- Digital technology

ใช้ผลิตภัณฑ์ที่เต็มวงจรชีวิต (Reuse, Refurbish, Sharing)

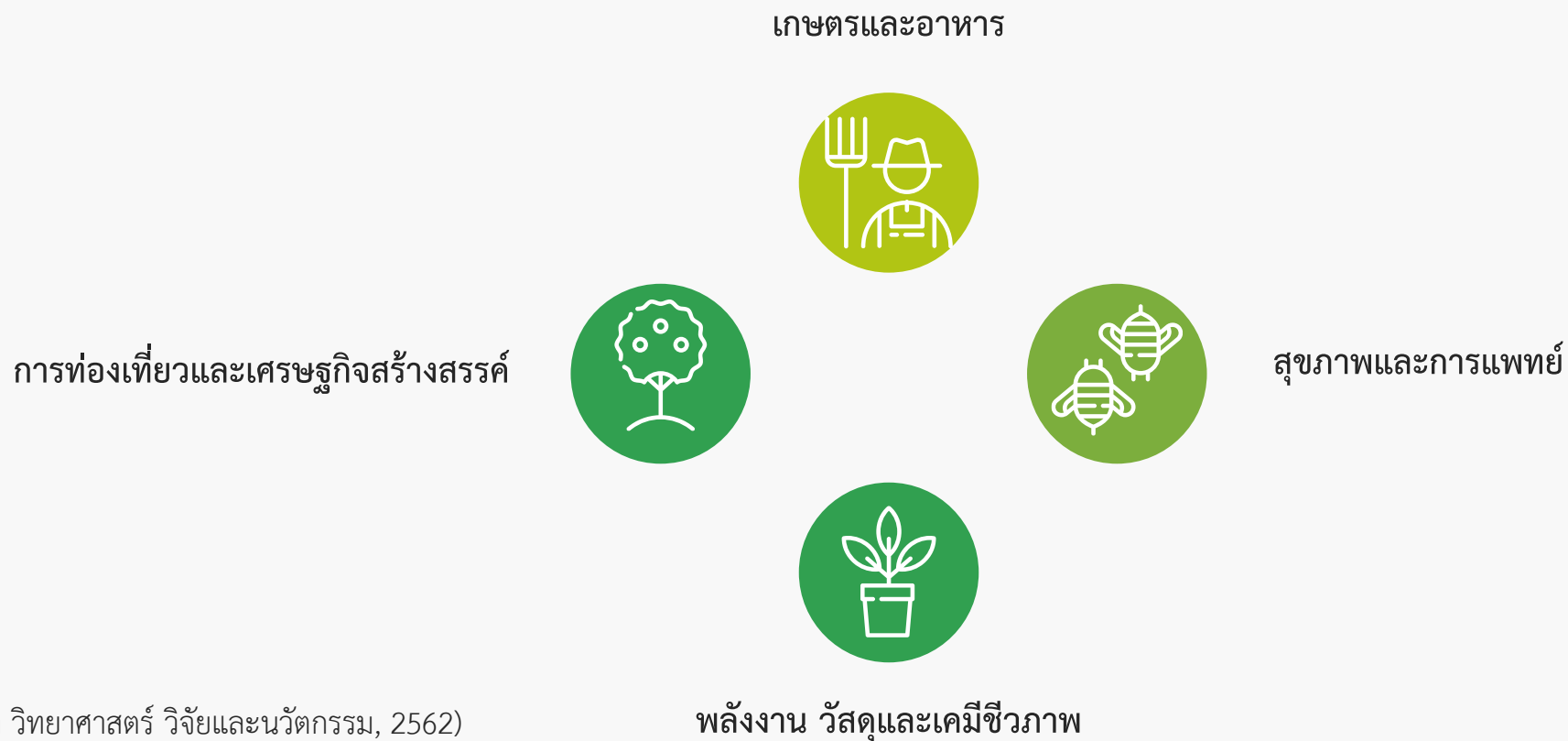
หมุนเวียนนำกลับมาใช้ใหม่ (Recycle, Upcycle)

การทำให้ของเสียเป็นศูนย์ (Zero-Waste)

รูปภาพ: หลักคิดของ BCG Model

ที่มา: กระทรวงอุดมศึกษา วิทยาศาสตร์ วิจัยและนวัตกรรม (2562)

BCG Model มุ่งการเติบโตทางเศรษฐกิจเชิงคุณภาพ กระจายอย่างทั่วถึงและการพัฒนาที่ยั่งยืน BCG มีความสำคัญต่อประเทศสูงทั้งในมิติด้านสังคมเศรษฐกิจ และสิ่งแวดล้อม เนื่องจากเกี่ยวข้องกับการจ้างงานมากถึงครึ่งหนึ่งของจำนวนการจ้างงาน ซึ่งครอบคลุม 4 สาขา มีการเชื่อมโยงและพัฒนาไปพร้อมกันทั้ง People-Planet Profit จะก่อให้เกิดประโยชน์สูงสุด



โอกาสในการสร้างมูลค่าเพิ่ม

ผ่านการเชื่อมโยง BCG ใน 3 ระดับ

1. ความเชื่อมโยงกับเศรษฐกิจฐานราก (Local Economy)

- 1) การสนับสนุนให้เกษตรกรนำเทคโนโลยีเกษตรอัจฉริยะมาปรับใช้จะช่วยเพิ่มประสิทธิภาพ
- 2) ส่งเสริมการใช้ประโยชน์จากสัตว์เศรษฐกิจในชุมชน
- 3) การสนับสนุนให้เกิดอุตสาหกรรมแปรรูปผลผลิตเกษตรเป็นผลิตภัณฑ์ที่มีมูลค่าเพิ่มสูง
- 4) การสนับสนุนให้เกิดอุตสาหกรรมแปรรูปวัสดุเหลือทิ้งทางการเกษตรและขยะในรูปแบบต่างๆ เพื่อเป็นเชื้อเพลิงชีวมวลคุณภาพสูง
- 5) การผลิตยาชีววัตถุ วัคซีน ชุดตรวจวินิจฉัย เครื่องมือ อุปกรณ์ วัสดุ และเวชภัณฑ์ทางการแพทย์ ที่จำเป็นได้เองภายในประเทศ
- 6) การพัฒนาแหล่งหรือกิจกรรมการท่องเที่ยวใหม่จากความหลากหลายทางชีวภาพและวัฒนธรรม ตลอดจนระบบบริหารสถานที่ท่องเที่ยวด้วยสารสนเทศซึ่งขับเคลื่อน

โอกาสในการสร้างมูลค่าเพิ่ม ผ่านการเชื่อมโยง BCG ใน 3 ระดับ

1. ความเชื่อมโยงกับเศรษฐกิจฐานราก (Local Economy)

7) พิจารณาการส่งเสริมการท่องเที่ยวควบคู่ไปกับการฟื้นฟูชายฝั่ง อาทิ การสร้างปะการังเทียม หรือส่งเสริมการบริหารจัดการทรัพยากรในพื้นที่ (Resource Management) เพื่อให้เกิดการให้บริการ ได้อย่างไม่สูญเสียระบบธรรมชาติ

8) ส่งเสริมการค้นหาและสร้างเรื่องราวของพื้นที่ (Story Telling) และผลิตภัณฑ์ในแต่ละพื้นที่

9) การสร้างระบบเศรษฐกิจหมุนเวียนที่เน้นการแปลงของเสีย ให้เป็นแหล่งรายได้ในอนาคต

10) การต่อยอดไปสู่อุตสาหกรรมอื่นๆ ที่เกี่ยวเนื่องอันเกิดจากการขับเคลื่อนอุตสาหกรรมในกลุ่ม BCG

11) กลุ่มอุตสาหกรรมดิจิทัลถือเป็นกลุ่มอุตสาหกรรมใหม่ที่จะเกิดขึ้นจากการขับเคลื่อนโมเดลการพัฒนาประเทศแบบ BCG ได้แก่ กลุ่มสมองกลฝังตัวหรือ Smart Devices (Sensors, Microelectronic) กลุ่มโปรแกรมหรือผู้สร้างซอฟต์แวร์แบบแพลตฟอร์ม กลุ่มนวัตกรรมใหม่ที่เป็น Deep Technology

2. การเชื่อมโยงกับเศรษฐกิจภูมิภาค

- 1) ระเบียงเศรษฐกิจภาคเหนือ (NEC)
- 2) ระเบียงเศรษฐกิจภาคตะวันออกเฉียงเหนือ (NEEC)
- 3) ระเบียงเศรษฐกิจภาคตะวันออก (EEC)
- 4) ระเบียงเศรษฐกิจภาคใต้ (SEC)

3. การเชื่อมโยงกับเศรษฐกิจโลก

การดำเนินการพัฒนาเศรษฐกิจตามแนวทาง BCG จะทำให้ผู้ประกอบการไทยมีโอกาสส่งออกสินค้าเข้าสู่ตลาดประเทศเศรษฐกิจใหม่ อาทิ อาเซียน จีน อินเดีย แอฟริกา ตลอดจนตลาดในประเทศที่ต้องการคุณภาพและมาตรฐานระดับสูง

โอกาสในการสร้างมูลค่าเพิ่ม
ผ่านการเชื่อมโยง BCG
ใน 3 ระดับ

BCG Model เป็นการปรับเปลี่ยนกระบวนทัศน์ในการพัฒนาเศรษฐกิจสังคมและสิ่งแวดล้อมของประเทศ ซึ่งจะนำไปสู่การเปลี่ยนแปลงที่ยั่งยืน โดยการผลักดันการพัฒนาภายใต้ BCG Model ต้องผนึกกำลังการทำงานในรูปแบบของ “จตุรภาคี” (Quadruple Helix) ซึ่งเป็นการทำงานร่วมกันระหว่างภาครัฐเอกชน/ชุมชน/สังคม-มหาวิทยาลัย/สถาบันวิจัย-เครือข่ายต่างประเทศ เพื่อเลือกรับ พัฒนาต่อยอด และปรับใช้องค์ความรู้และเทคโนโลยีให้เหมาะสมกับบริบทของไทย ซึ่งมีองค์ประกอบสำคัญ 2 ส่วน คือ 4 การ ขับเคลื่อน X 4 การส่งเสริม (4 Drivers X 4 Enablers)



ยุทธศาสตร์การขับเคลื่อน

| 4 การขับเคลื่อน (4 Drivers) | 4 การส่งเสริม (4 Enablers) |
|--|---|
| <p>D1 การพัฒนา 4 สาขา ยุทธศาสตร์</p> <ul style="list-style-type: none"> - เกษตรและอาหาร - สุขภาพและการแพทย์ - พลังงาน วัสดุและเคมีชีวภาพ - การท่องเที่ยวและ เศรษฐกิจสร้างสรรค์ | <p>E1 ปลดล็อกข้อจำกัด</p> <ul style="list-style-type: none"> - Regulatory Sandbox - วัฏจักรชีวิตผลิตภัณฑ์ - พรบ. ความหลากหลาย ทางชีวภาพ - พรบ. ส่งเสริมการใช้ ประโยชน์ผลงานวิจัยและ นวัตกรรม ฯลฯ |
| <p>D2 การเตรียมกำลังคน ผู้เชี่ยวชาญ และ ผู้ประกอบการ</p> <ul style="list-style-type: none"> - BCG สตาร์ทอัพ - ผู้ประกอบการเชิงนวัตกรรม - สมาร์ทฟาร์มเมอร์ - ผู้ให้บริการมูลค่าสูง - ผู้พัฒนาเทคโนโลยีขั้นสูง - ผู้ประกอบการเชิง สร้างสรรค์ | <p>E2 โครงสร้างพื้นฐานสำคัญและสิ่งอำนวยความสะดวก</p> <ul style="list-style-type: none"> - ธนาคารทรัพยากรชีวภาพ (Biobank) - โครงสร้างพื้นฐานทาง คุณภาพของประเทศ (NQI) - โรงงานต้นแบบระดับขยายขนาด (Pilot Plant) และโรงงานสาธิต (Demonstration Plant) - ระบบการคำนวณสมรรถนะสูง (High Performance Computing) รองรับ การประมวลผล AI & Big Data - โครงข่ายการเชื่อมต่อ อินเทอร์เน็ตความเร็วสูง เช่น 5G หรือการเชื่อมต่อ ยุคหน้า เป็นต้น - ฯลฯ |

| 4 การขับเคลื่อน (4 Drivers) | 4 การส่งเสริม (4 Enablers) |
|---|---|
| <p>D3 การพัฒนาเชิงพื้นที่</p> <ul style="list-style-type: none"> - ระเบียงเศรษฐกิจ ภาคเหนือ (NEC) - ระเบียงเศรษฐกิจภาค ตะวันออกเฉียงเหนือ (NEEC) - ระเบียงเศรษฐกิจภาค ตะวันออก (EEC) - ระเบียงเศรษฐกิจภาคใต้ (SEC) | <p>E3 การสร้างความ สามารถของกำลังคน</p> <ul style="list-style-type: none"> - เส้นทางอาชีพ BCG - ชุดทักษะ BCG - หลักสูตร BCG - หลักสูตร Non-degree Programs - สร้างนวัตกรรม Digital Deep Tech พลิกโลก ร่วมกับบริษัทชั้นนำของโลก |
| <p>D4 การพัฒนา เทคโนโลยีและองค์ความรู้ขั้นแนวหน้า</p> <ul style="list-style-type: none"> - Complex Microbiota - OMICs - Bioprocess Engineering - Gene Editing & Synthetic Biology - Terahertz - Decarbonization - Advance Digital Platform | <p>E4 เครือข่าย ต่างประเทศ</p> <ul style="list-style-type: none"> - เวทีระดับโลกที่เกี่ยวข้องกับ BCG - องค์กรระหว่างประเทศ - สถาบันการศึกษาชั้นนำระดับโลก - สถาบันวิจัยชั้นนำระดับโลก - บริษัทเทคโนโลยีดิจิทัลชั้นนำของโลก |

มหาวิทยาลัย สถาบันวิจัย

- วิจัย&พัฒนานวัตกรรม
- นักวิจัยและผู้เชี่ยวชาญ
- โรงงานต้นแบบ
- บริการรับรองมาตรฐาน
และคุณภาพ

รัฐบาล

- สิทธิประโยชน์และ
แรงจูงใจ
- เงินสนับสนุน
- ปลอดภัยกฎหมาย กฎ
ระเบียบ



ต่างประเทศ

- ผู้เชี่ยวชาญ
- เงินสมทบ
- เทคโนโลยี

เอกชน

สังคม/ชุมชน

- เงินลงทุน
- วิจัยร่วม
- พัฒนาตลาด & ธุรกิจ
- ทรัพยากรในพื้นที่
- ภูมิปัญญา
- เสริมสร้างจริยธรรม

รูปภาพ: ตัวอย่างแพลตฟอร์มขับเคลื่อน BCG Model ในรูปแบบจตุภาคี

ที่มา: สำนักงานสภานโยบายการอุดมศึกษา วิทยาศาสตร์ วิจัยและนวัตกรรมแห่งชาติ (สอวช.)

1. ด้านการผลิตภาคอุตสาหกรรม (Production)

การใช้นวัตกรรมและเทคโนโลยีในการผลิตผลิตภัณฑ์ที่มีความทนทาน มีอายุการใช้งานนาน และสามารถนำมาซ่อมแซมหรือรีไซเคิลใหม่ได้ โดยระบบการผลิตควรมีการวางแผนทั้งการออกแบบเชิงนิเวศเศรษฐกิจ (Eco-design) ในการนำเศษวัสดุหรือสินค้าที่ผ่านการใช้งาน นำมาผลิตหรือแปรสภาพเป็นผลิตภัณฑ์ใหม่ที่มีคุณภาพและมีมูลค่าสูงขึ้น โดยการให้การสนับสนุนกับการผลิตสินค้าฉลากเบอร์ 5 ฉลากเขียว โดยใช้หลักการ EPR (Extended Producer Responsibility) ในการจัดการซากผลิตภัณฑ์ เช่น เครื่องใช้ไฟฟ้าต่างๆ

**แนวคิดเศรษฐกิจหมุนเวียน
ของประเทศไทย
ต่อการบริหารจัดการขยะ**

2. ด้านการใช้งานและบริโภค (Consumption)

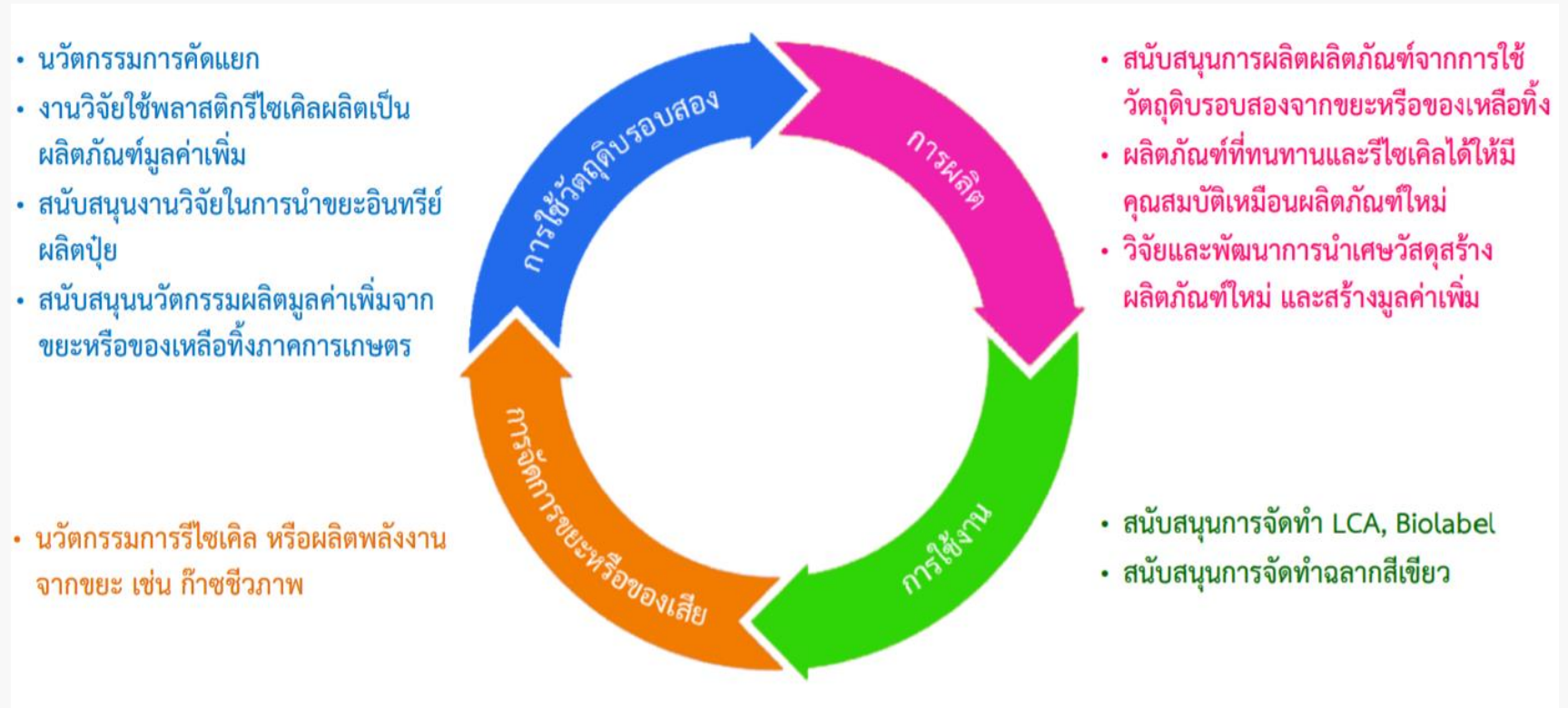
กลไกด้านการขับเคลื่อนการใช้งานและบริโภคต่อการขับเคลื่อนเศรษฐกิจหมุนเวียน ควรเน้นให้มีการจัดซื้อจัดจ้างสีเขียว (Green Procurement) โดยการพัฒนาการบ่งชี้ทั้งผลิตภัณฑ์ที่แสดงการปลดปล่อยก๊าซเรือนกระจก (CO2) หรือที่เรียกว่าคาร์บอนฟุตพริ้นท์ (Carbon Footprint) หรือการประเมินวัฏจักรชีวิตของผลิตภัณฑ์ (Life-cycle Assessment, LCA)

3. ด้านการจัดการขยะหรือของเสีย (Waste Management)

โดยประเทศไทยได้ตั้งเป้าหมายในระยะยาวด้วยการส่งเสริมให้มีการลงทุนในด้านการจัดการขยะ โดยปลดล็อกพระราชบัญญัติการให้เอกชนร่วมลงทุนในกิจการของรัฐ การลดการกำจัดขยะด้วยวิธีฝังกลบ (Landfill) เช่น ลดปริมาณขยะฝังกลบใช้หลักการ 3Rs หลีกเลี่ยงการจัดการขยะที่มีการใช้พลังงานเกินความจำเป็น เลิกการใช้วัสดุชนิดใช้ครั้งเดียวทิ้ง และการใช้นวัตกรรมต่อการคัดแยกขยะอย่างถูกวิธี



4. ด้านการใช้วัตถุดิบรอบสอง (Secondary Raw Materials)



รูปภาพ: การใช้วัตถุดิบรอบสอง (Secondary Raw Materials)

ที่มา: กระทรวงอุดมศึกษา วิทยาศาสตร์ วิจัยและนวัตกรรม (2562)

โมเดลการจัดการขยะชุมชนด้วยปรัชญาเศรษฐกิจพอเพียงสู่การพัฒนาที่ยั่งยืน

BCG Model ปัญหาขยะมูลฝอยชุมชนของประเทศไทย (Municipal solid waste) นับเป็นปัญหาสำคัญตั้งแต่อดีต จนถึงปัจจุบัน โดยทั่วไปขยะชุมชน สามารถจำแนกตามองค์ประกอบ 4 ประเภท ได้แก่ ขยะย่อยสลาย ขยะรีไซเคิล ขยะอันตราย ซึ่งขยะแต่ละประเภท จะต้องได้รับการจัดการอย่างเหมาะสม โดยมีขั้นตอน ประกอบไปด้วย

- 1) การลดและการคัดแยก ณ แหล่งกำเนิด
- 2) การเก็บรวบรวม
- 3) การเก็บ กัก
- 4) การขนส่ง
- 5) การแปรสภาพ
- 6) การกำจัดหรือทำลายด้วยวิธีการที่ถูกต้องเหมาะสมถูกต้องตามหลักสุขาภิบาล ภายใต้หลักการการลดปริมาณขยะและการใช้ซ้ำ (Reduce and Reuse) การนำกลับมาใช้ใหม่ (Recycling) การผลิตพลังงาน (Energy Recovery) และการกำจัดขั้นสุดท้าย (Final Disposal)

แนวทางการใช้ประโยชน์จากขยะประเภทต่างๆ ของเหลือทิ้งภาคการเกษตรและของเสียภาคอุตสาหกรรม

| รายละเอียด | แนวทางการใช้ประโยชน์จากขยะ/ของเหลือทิ้ง/ ของเสียภาคอุตสาหกรรม | | | | |
|-----------------------------------|--|--|--|---|---|
| | ขยะรีไซเคิล | ขยะอินทรีย์/ของเหลือทิ้ง ภาคการเกษตร | ขยะทั่วไป | ขยะอันตราย | ขยะหรือของเสียภาคอุตสาหกรรม |
| การสร้าง มูลค่าเพิ่ม จากขยะ | การคัดแยกเพื่อนำ กลับมาเป็นวัตถุดิบ รอบสองกลับคืนเข้าสู่ โรงงาน ขยะรีไซเคิล เก่ามักนำมาผลิตเป็น เชื้อเพลิงขยะ | การสร้างมูลค่าเพิ่มเป็น ผลิตภัณฑ์ต่างๆ เช่น ถ่าน เชื้อเพลิง ถ่านกัมมันต์ ไบ โอชาร์ ปุ๋ยหมัก ปุ๋ยมูล ไส้เดือน นำหมักชีวภาพ และปุ๋ยอินทรีย์ เป็นต้น | การคัดแยกเพื่อนำ กลับมาเป็นวัตถุดิบรี ไซเคิล หรือ การนำ ขยะทั่วไปบางส่วน ผลิตเป็นเชื้อเพลิง ขยะ | การคัดแยกเพื่อนำ กลับมาเป็นวัตถุดิบ รอบสอง เช่น ทองคำขาว ดีบุก และ ตะกั่ว เป็นต้น | การคัดแยกขยะหรือของเสียจาก การ ผลิตอุตสาหกรรม บาง ประเภทถูก นำมาใช้เป็นเชื้อเพลิง ชีวมวล การแปร รูปเป็นสาร มูลค่าเพิ่ม เช่น การนำกาก ตะกอน ในระบบบำบัดน้ำเสียมาผลิต เป็น ปุ๋ย เป็นต้น |

แนวทางการใช้ประโยชน์จากขยะประเภทต่างๆ ของเหลือทิ้งภาคการเกษตรและของเสียภาคอุตสาหกรรม

| รายละเอียด | แนวทางการใช้ประโยชน์จากขยะ/ของเหลือทิ้ง/ ของเสียภาคอุตสาหกรรม | | | | |
|------------------------------------|---|---|---|---|--|
| | ขยะรีไซเคิล | ขยะอินทรีย์/ของเหลือทิ้ง ภาคการเกษตร | ขยะทั่วไป | ขยะอันตราย | ขยะหรือของเสียภาคอุตสาหกรรม |
| การใช้ ประโยชน์ใน รูปพลังงาน | การผลิตเป็นเชื้อเพลิง ขยะ การผลิตน้ำมันไพ โรไลซิสจากขยะ พลาสติกเป็นต้น ในการ ผลิตพลังงาน ความร้อน และไฟฟ้า | การผลิตก๊าซชีวภาพ การ ผลิตก๊าซชีวภาพอัดถัง ใน การผลิตพลังงานความ ร้อน ไฟฟ้า และเชื้อเพลิง สำหรับ ยานยนต์ เป็น ต้น | บางส่วนถูกนำมา ผลิต เป็นเชื้อเพลิง ขยะ และน้ำมันไพ โรไลซิส | การใช้เทคโนโลยี เผา ไม้แบบพ ลาสมา และ เตาเผา ในการผลิต พลังงานความร้อน และ ไฟฟ้า | ขยะที่เผาไหม้ได้มักนำมาใช้เป็น เชื้อเพลิงเพื่อผลิตเป็นพลังงานความ ร้อน หรือไฟฟ้า |

แนวทางการใช้ประโยชน์จากขยะประเภทต่างๆ ของเหลือทิ้งภาคการเกษตรและของเสียภาคอุตสาหกรรม

| รายละเอียด | แนวทางการใช้ประโยชน์จากขยะ/ของเหลือทิ้ง/ ของเสียภาคอุตสาหกรรม | | | | |
|--|---|--|---|--|---|
| | ขยะรีไซเคิล | ขยะอินทรีย์/ของเหลือทิ้งภาคการเกษตร | ขยะทั่วไป | ขยะอันตราย | ขยะหรือของเสียภาคอุตสาหกรรม |
| การปลดปล่อยกฎหมาย ระเบียบ และ การกำหนดมาตรฐาน | <ul style="list-style-type: none"> - กฎหมายเพื่อสนับสนุนการใช้ประโยชน์ จากขยะที่มีในประเทศ อย่างมี ประสิทธิภาพ - ควรปลดปล่อยคังเมือง และ สนับสนุนให้ มีกลไกด้านภาษีเพื่อ สนับสนุนธุรกิจรีไซเคิลโดยเฉพาะ กลุ่มรีไซเคิลขยะ พลาสติก - แก้ไขระเบียบเพื่อสามารถนำขยะ หรือ ของเหลือทิ้งเคลื่อนย้ายมาเป็น วัตถุบิใหม่ของอีกโรงงาน | <ul style="list-style-type: none"> ควรวางระเบียบ การเผา ไหม้ของ เหลือทิ้งในที่โล่ง แจ้ง | <ul style="list-style-type: none"> บังคับใช้กฎหมาย ห้ามทิ้งขยะและ ของเสีย อุตสาหกรรมสู่ สิ่งแวดล้อมอย่าง เกร่งครัด | <ul style="list-style-type: none"> บังคับใช้กฎหมาย ห้ามทิ้งขยะและของ เสียอุตสาหกรรมสู่ สิ่งแวดล้อมอย่าง เกร่งครัด | <ul style="list-style-type: none"> - แก้ไขระเบียบเพื่อสามารถนำขยะ หรือ ของเหลือทิ้งเคลื่อนย้ายมาเป็น วัตถุบิใหม่ของอีกโรงงาน - กำหนดให้มีการใช้นวัตกรรมและ เทคโนโลยี - เร่งรัดการกำหนดโดยเน้น เน้นให้ มีการจัดซื้อจัดจ้างสีเขียว (Green Procurement) |

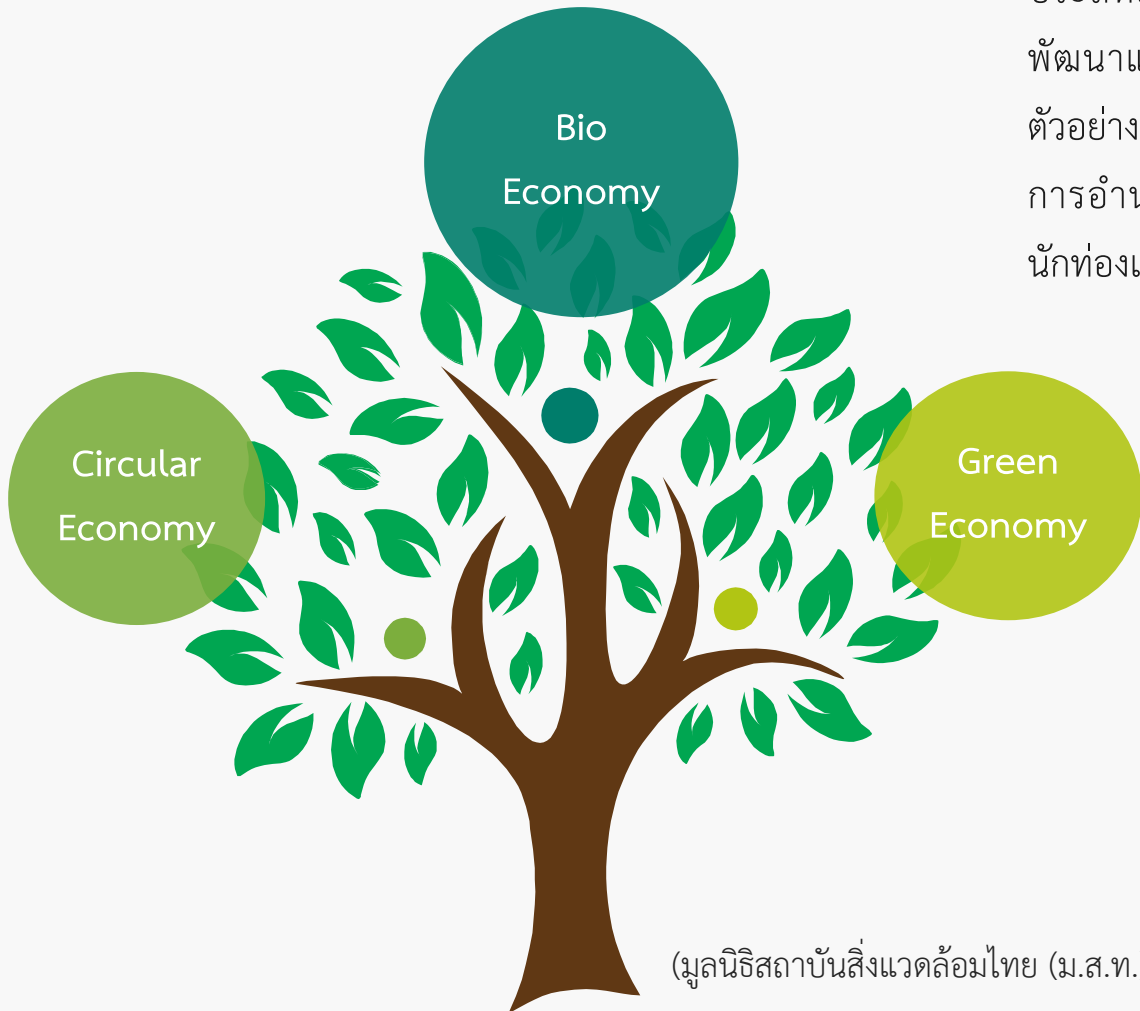




การท่องเที่ยวมูลค่าสูง (High-Value Tourism)

จากนโยบาย Thailand 4.0 ซึ่งมุ่งขับเคลื่อนเศรษฐกิจสู่การพัฒนาอย่างยั่งยืน สร้างความเข้มแข็งจากภายใน เชื่อมไทยสู่โลกด้วยแนวคิด Bio-Circular-Green Economy : BCG และ Sustainable Development Goal : SDGs ปรับเปลี่ยนแนวคิด “ทำมาก ได้น้อย” (More for Less) เป็น “ทำน้อย ได้มาก” (Less for More) ซึ่งจะเป็นเข็มทิศให้ ททท. มุ่งมั่นพลิกฟื้นอุตสาหกรรมท่องเที่ยวอย่างสร้างสรรค์ นำการท่องเที่ยวไทยสู่การท่องเที่ยวมูลค่าสูง (High value Tourism) อย่างยั่งยืน บนพื้นฐานของการท่องเที่ยวอย่างรับผิดชอบ และการจัดการอุปทานส่วนเกินได้อย่างมีประสิทธิภาพ

(มูลนิธิสถาบันสิ่งแวดล้อมไทย (ม.ส.ท.))



(มูลนิธิสถาบันสิ่งแวดล้อมไทย (ม.ส.ท.))

ประเทศไทยมีความหลากหลายทางชีวภาพ (biodiversity) สูง การใช้ทรัพยากรจึงคำนึงถึงความคุ้มค่า รวมทั้งก่อให้เกิดการสร้างมูลค่าเพิ่ม เพื่อให้การท่องเที่ยวไทยมีประสิทธิภาพและตอบสนองความต้องการของนักท่องเที่ยวได้ครบถ้วนมากขึ้น จึงต้องพัฒนาและนำเทคโนโลยีต่างๆ เข้ามาประยุกต์ใช้ในการพัฒนารูปแบบการท่องเที่ยว ตัวอย่างเช่น เทคโนโลยีที่สร้างโลกเสมือนจริงมาใช้เพื่อศึกษาแหล่งท่องเที่ยวเบื้องต้น และการอำนวยความสะดวกด้านการเดินทาง สร้างความมั่นใจด้านความปลอดภัยให้แก่ นักท่องเที่ยว



ภายใต้โมเดลเศรษฐกิจ BCG การท่องเที่ยวแห่งประเทศไทยได้วางรูปแบบการเดินทางท่องเที่ยวที่ปลอดภัยต่อสุขภาพและบริการที่มีคุณภาพอย่างต่อเนื่อง โดยเน้นตลาดนักท่องเที่ยวต่างชาติระดับบน ด้วยภาพลักษณ์ประเทศไทยในฐานะจุดหมายปลายทางของการท่องเที่ยวเชิงสุขภาพระดับโลก

เพิ่มขีดความสามารถและปรับปรุงประสิทธิภาพในการบริหารจัดการคุณภาพการบริการ ด้วยการนำความรู้เทคโนโลยีและนวัตกรรมมาพัฒนาต่อยอดจากฐานความเข้มแข็งเดิม สร้างรายได้จากการท่องเที่ยวบนพื้นฐานพร้อมทั้งรักษาสมดุลระหว่างเศรษฐกิจ สังคม และสิ่งแวดล้อม ผลักดันการท่องเที่ยวสู่ความยั่งยืน

ผลักดันแนวทางในการส่งเสริมเมืองรองและชุมชนอย่าง
เป็นรูปธรรมเพื่อสร้างการกระจายรายได้สู่จังหวัดท่องเที่ยวเมืองรอง
โดยนำเสนอ Local Experience เพื่อดึงดูดนักท่องเที่ยวให้สนใจมา
สัมผัสประสบการณ์จากพื้นที่โดยตรง ชูจุดเด่นโดยใช้ประโยชน์จากสิ่งที่มีอยู่และส่งเสริมภาพลักษณ์ของแต่ละจังหวัดหรือพื้นที่ในแง่มุมที่
ต่างกันไป ต่อยอดความเข้มแข็งไปพร้อมๆ กับการรักษาธรรมชาติที่พื้น
ตัวดีขึ้น

(มูลนิธิสถาบันสิ่งแวดล้อมไทย (ม.ส.ท.))



สนับสนุนการมีส่วนร่วมของนักท่องเที่ยวตลอดจนผู้
ที่เกี่ยวข้องในอุตสาหกรรมท่องเที่ยว



ส่งเสริมการท่องเที่ยวที่รับผิดชอบต่อสังคมและ
สิ่งแวดล้อม ลดของเสียให้มากที่สุด (Zero Waste)
เพื่อให้เกิดความยั่งยืนต่อทรัพยากรธรรมชาติและ
อุตสาหกรรมท่องเที่ยว



การปรับภาพลักษณ์และยกระดับแบรนด์การ
ท่องเที่ยวไทย กระตุ้นการใช้จ่ายและขยายฐาน
ตลาดกลุ่มนักท่องเที่ยวที่มีกำลังใช้จ่ายสูงและกลุ่ม
ที่มีความต้องการเฉพาะ

มุ่งเชื่อมโยงการท่องเที่ยวไปยังอุตสาหกรรมบริการที่มีคุณภาพสูง



การท่องเที่ยวเชิงสุขภาพ
(Health and Wellness Tourism)
ที่นำบริการด้านสุขภาพมาผสมผสาน
กับการท่องเที่ยว



การท่องเที่ยวเชิงกีฬา
เจาะกลุ่มนักท่องเที่ยวที่ชอบการออก
กำลังกาย



การท่องเที่ยวเชิงนิเวศ
เป็นการท่องเที่ยวในแหล่งท่องเที่ยว
ทางธรรมชาติ



การท่องเที่ยวเชิงจิตวิญญาณ
เป็นการเดินทางท่องเที่ยวตามศาสน
สถานเพื่อตอบสนองด้านจิตวิญญาณ
และความศรัทธา



การท่องเที่ยวเชิงวัฒนธรรม
เป็นการท่องเที่ยวในพื้นที่มี
ความสำคัญทางประวัติศาสตร์และ
วัฒนธรรม

ซึ่งการดำเนินงานภายใต้ BCG Model และยุทธศาสตร์การท่องเที่ยวจะมี ส่วนผลักดันให้เกิดรายได้ทั้งจากนักท่องเที่ยวต่างชาติและนักท่องเที่ยวชาวไทย ซึ่งเป็นกลุ่มที่มีคุณภาพ และมีความพร้อมทางการเงิน โดยเฉพาะอย่างยิ่งเป็นผู้มี จิตสำนึกที่ดีต่อส่วนรวม (responsible tourist) และเต็มใจใช้จ่ายเพื่อซื้อสินค้า และบริการที่มีคุณภาพสะท้อนภูมิปัญญาไทย ผลิตภัณฑ์เพิ่มมูลค่าด้วยนวัตกรรม อย่างสร้างสรรค์ และผ่านกระบวนการผลิตที่คำนึงถึงสิ่งแวดล้อม

ทั้งนี้ ได้น้อมนำหลักปรัชญา "เศรษฐกิจพอเพียง" ในการพัฒนา ประเทศชาติอย่างมั่นคง เร่งสร้างรายได้ให้ประชาชนมีความมั่งคั่ง และรักษา สมดุลเพื่อให้เกิดความยั่งยืน



(มูลนิธิสถาบันสิ่งแวดล้อมไทย (ม.ส.ท.))

Reference

- กระทรวงอุดมศึกษา วิทยาศาสตร์ วิจัยและนวัตกรรม. (2562). ข้อเสนอ BCG in Action: The New Sustainable Growth Engine โมเดลเศรษฐกิจสู่การพัฒนาที่ยั่งยืน.
- กรุงเทพธุรกิจ. (Online). อนาคตฐาน 'ท่องเที่ยวไทย' หลังโควิด. Retrieved 20 August 2021 from <https://www.bangkokbiznews.com/news/detail/926948>
- มูลนิธิสถาบันสิ่งแวดล้อมไทย (ม.ส.ท.). (Online). ททท.เปิดแผนบูมท่องเที่ยว ยึด “BCG Model” มั่นใจปี 65 รายได้พุ่ง 2.5 ล้านล้านบาท. Retrieved 20 August 2021 from https://www.tei.or.th/th/highlight_detail.php?event_id=1059
- สำนักงานสภานโยบายการอุดมศึกษา วิทยาศาสตร์ วิจัยและนวัตกรรมแห่งชาติ. (2563). โมเดลเศรษฐกิจใหม่ BCG. Retrieved 5 June 2021 from https://www.nstda.or.th/home/knowledge_post/bcg-by-nstda/
- workpointTODAY. (Online). ‘ท่องเที่ยวจะไม่เหมือนเดิมอีกต่อไป’ คุยเรื่องท่องเที่ยวไทยในโลกหลังโควิดกับ ผู้ว่า ททท.. Retrieved 20 August 2021 from <https://workpointtoday.com/tat-interview-tourism-future/>

The background features several abstract, organic shapes. A large yellow shape occupies the top right and bottom right areas. A smaller yellow shape is in the top left. A dark blue shape is in the bottom right. The text 'Thanks !' is centered in the white space.

Thanks !