

กรณีตัวอย่างที่ 1

โครงการการประเมินความยั่งยืนในมิติด้านสังคมของการทำเกษตรเชิงพื้นที่

กรณีศึกษา: ตำบลบ้านทับ อำเภอแม่แจ่ม จังหวัดเชียงใหม่

(Area-based Assessment of Agricultural Social Sustainability: A Case Study of Ban Thap Sub-district, Mae Chaem District, Chiang Mai Province)

โดย ผู้ช่วยศาสตราจารย์ ดร.อุ๋นเรื่อน เล็กน้อย

การประชุมวิชาการประจำปี สถาบันวิจัยสังคม จุฬาลงกรณ์มหาวิทยาลัย ปี 2564

2 กันยายน 2564



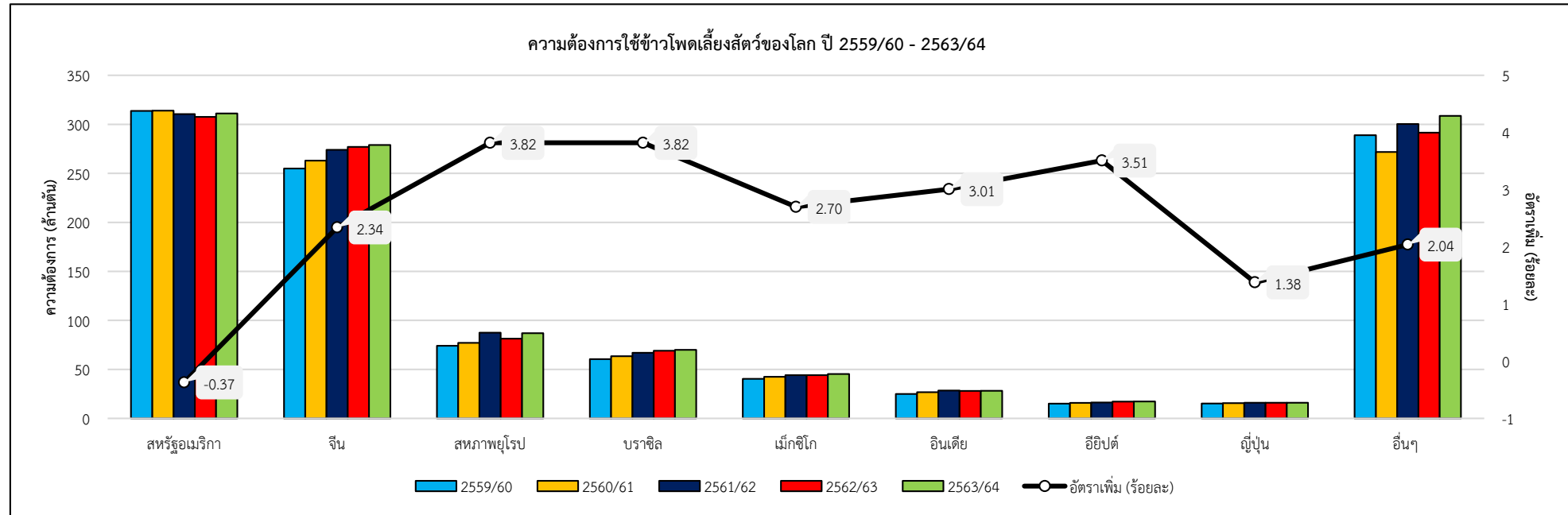
ตัวอย่าง

**ความ (ไม่) ยั่งยืน**ของเกษตรกรเชิงเดี่ยว “ข้าวโพดเลี้ยงสัตว์”



# ความต้องการใช้ข้าวโพดเลี้ยงสัตว์ของโลก ปี 2559/60 - 2563/64 (ล้านตัน) (ที่มา: สำนักงานเศรษฐกิจการเกษตร, 2563)

ประเทศ	2559/60	2560/61	2561/62	2562/63	2563/64	อัตราเพิ่ม (ร้อยละ)
สหรัฐอเมริกา	313.79	313.98	310.45	307.58	311.16	-0.37
จีน	255.00	263.00	274.00	277.00	279.00	2.34
สหภาพยุโรป	74.10	77.15	87.50	81.40	87.00	3.82
บราซิล	60.50	63.50	67.00	69.00	70.00	3.82
เม็กซิโก	40.40	42.50	44.10	44.20	45.25	2.70
อินเดีย	24.90	26.70	28.50	28.00	28.20	3.01
อียิปต์	15.10	15.90	16.20	17.10	17.30	3.51
ญี่ปุ่น	15.20	15.60	16.00	16.05	16.05	1.38
อื่นๆ	289.00	271.87	300.41	291.59	308.64	2.04
<b>รวม</b>	<b>1087.99</b>	<b>1090.2</b>	<b>1144.16</b>	<b>1131.92</b>	<b>1162.6</b>	<b>1.72</b>

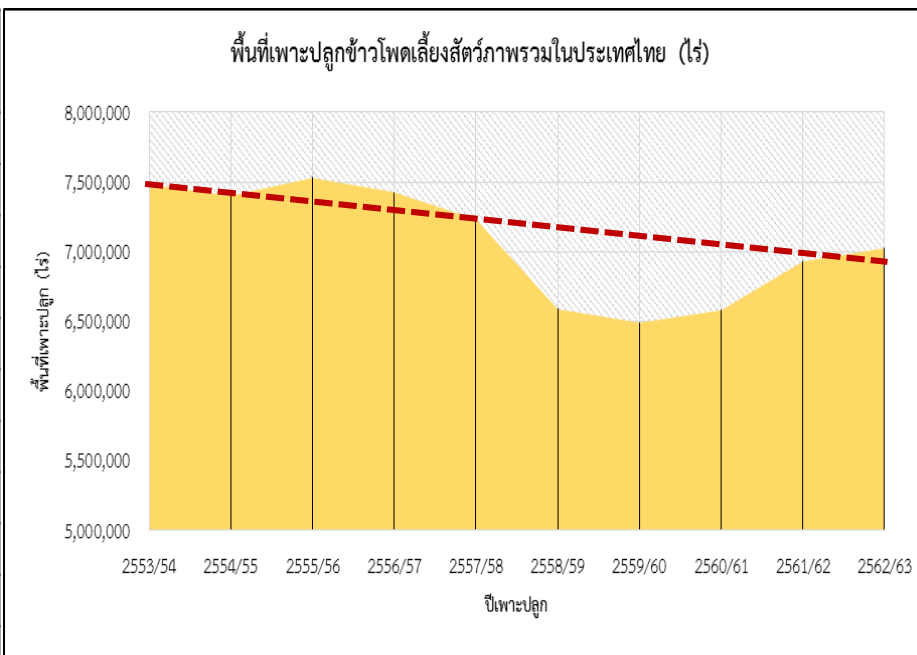




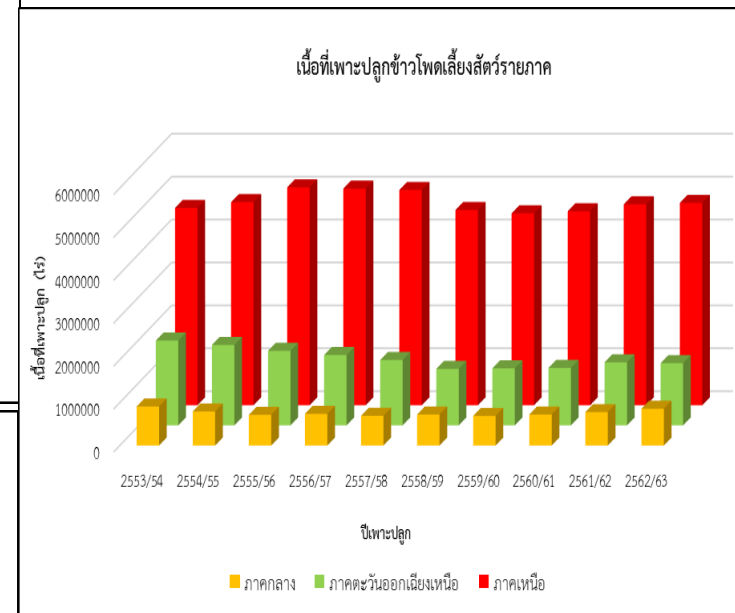
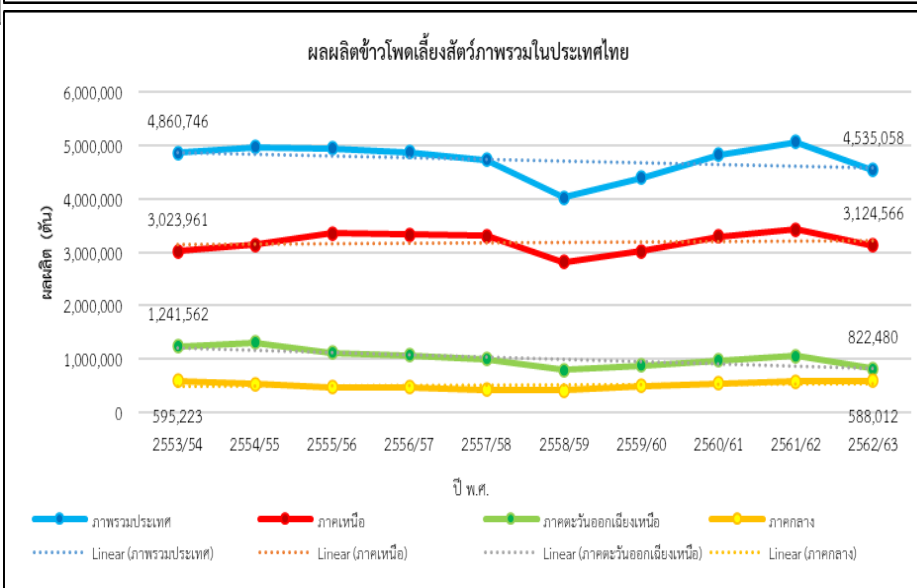
# เนื้อที่เพาะปลูกและผลผลิตข้าวโพดเลี้ยงสัตว์ภาพรวมในประเทศไทย ช่วงปี 2553/54 - 2562/63

(ที่มา: สำนักงานเศรษฐกิจการเกษตร, 2564)

ปีเพาะปลูก	ภาพรวมประเทศ	เหนือ	ตะวันออกเฉียงเหนือ	กลาง
<b>เนื้อที่เพาะปลูก (ไร่)</b>				
2553/54	7,480,933	4,597,492	1,975,694	907,747
2554/55	7,401,479	4,733,239	1,874,857	793,383
2555/56	7,529,151	5,078,643	1,736,312	714,196
2556/57	7,426,514	5,048,729	1,639,855	737,930
2557/58	7,231,588	5,017,349	1,522,946	691,293
2558/59	6,587,096	4,549,975	1,316,926	720,195
2559/60	6,489,813	4,470,802	1,328,576	690,435
2560/61	6,579,194	4,519,386	1,338,459	721,348
2561/62	6,929,904	4,682,925	1,469,117	777,862
2562/63	7,024,503	4,716,264	1,450,786	857,453



<b>ผลผลิต (ตัน)</b>				
2553/54	4,860,746	3,023,961	1,241,562	595,223
2554/55	4,972,952	3,135,550	1,309,421	527,981
2555/56	4,947,530	3,355,902	1,121,183	470,445
2556/57	4,876,180	3,332,002	1,070,489	473,689
2557/58	4,729,527	3,307,950	994,097	27,480
2558/59	4,029,198	2,822,625	797,046	409,527
2559/60	4,390,185	3,016,333	880,032	493,820
2560/61	4,820,963	3,300,763	973,186	547,014
2561/62	5,069,413	3,421,996	1,063,829	583,588
2562/63	4,535,058	3,124,566	822,480	588,012



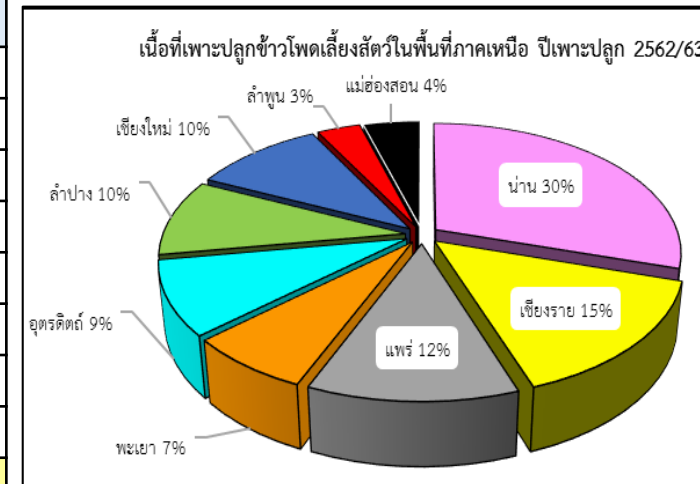


# เนื้อที่เพาะปลูกและผลผลิตข้าวโพดเลี้ยงสัตว์ ๑ จังหวัด ในพื้นที่ภาคเหนือ

(ที่มา: สำนักงานเศรษฐกิจการเกษตร, 2564)

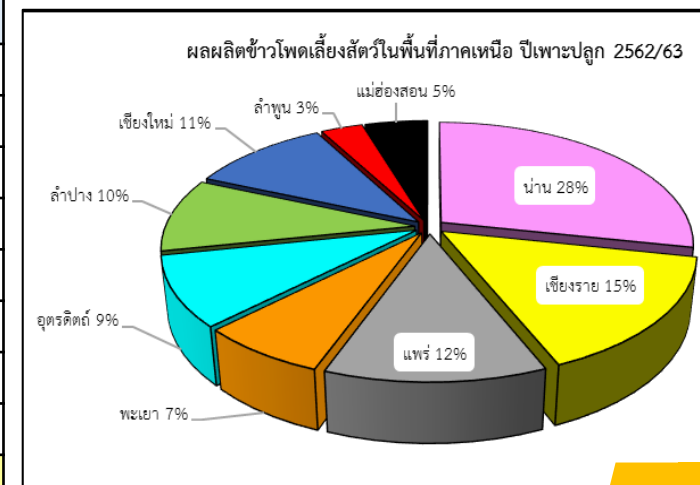
## เนื้อที่เพาะปลูก

ปี	น่าน	เชียงราย	แพร่	พะเยา	อุตรดิตถ์	ลำปาง	เชียงใหม่	ลำพูน	แม่ฮ่องสอน
2554/55	624,๙4๙	482,46๙	262,033	243,501	120,00๙	81,666	136,3๙๙	๙๙,273	๙,5๙0
2555/56	787,254	46๙,852	315,๙80	325,060	174,281	151,423	173,328	๙8,264	53,27๙
2556/57	820,668	48๙,๙47	317,780	316,151	185,554	153,406	1๙2,378	84,307	74,013
2557/58	854,177	518,01๙	321,021	311,๙42	1๙4,181	154,3๙4	18๙,443	๙๙,683	63,173
2558/5๙	816,532	406,040	322,053	24๙,๙๙0	172,764	156,250	14๙,240	87,058	57,613
255๙/60	732,๙14	405,848	27๙,452	254,110	183,355	183,6๙4	176,700	81,153	5๙,426
2560/61	664,๙0๙	3๙3,6๙5	277,051	258,88๙	18๙,244	188,248	174,584	80,032	61,631
2561/62	67๙,1๙6	386,๙54	2๙5,๙6๙	1๙7,104	205,๙๙1	201,048	183,128	77,๙10	62,2๙5
2562/63	663,671	331,783	25๙,331	155,761	203,104	212,๙๙๙	226,475	75,521	๙๙,676



## ผลผลิต

ปี	น่าน	เชียงราย	แพร่	พะเยา	อุตรดิตถ์	ลำปาง	เชียงใหม่	ลำพูน	แม่ฮ่องสอน
2554/55	615,17๙	475,073	253,๙34	236,62๙	117,๙10	7๙,454	133,7๙1	๙7,250	๙,174
2555/56	465,583	321,4๙7	1๙3,83๙	217,114	112,146	102,530	117,133	68,723	33,836
2556/57	4๙2,232	331,456	1๙2,834	208,285	11๙,83๙	103,604	127,๙28	5๙,006	46,1๙3
2557/58	517,54๙	34๙,447	1๙4,570	214,878	123,6๙3	104,710	126,3๙4	67,722	3๙,283
2558/5๙	475,346	263,2๙3	1๙0,617	166,142	86,076	102,217	๙6,535	57,7๙4	31,๙๙4
255๙/60	451,802	283,5๙3	175,472	176,461	113,528	122,๙58	121,665	55,78๙	37,515
2560/61	445,374	28๙,421	1๙3,56๙	1๙2,476	130,607	135,55๙	128,447	58,668	43,300
2561/62	461,853	282,535	207,266	146,148	144,186	14๙,204	135,๙5๙	56,557	44,167
2562/63	408,577	223,230	172,071	100,226	132,277	140,238	152,531	46,06๙	6๙,076



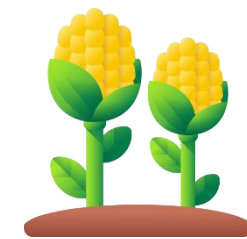


## ข้าวโพดเลี้ยงสัตว์ (Maize)

- ข้าวโพดเลี้ยงสัตว์ถือเป็นพืชเศรษฐกิจที่มีความสำคัญ // เก็บเกี่ยวผลผลิตได้เร็ว มีความทนทาน ใช้น้ำน้อย
- นโยบายของภาครัฐ สนับสนุนให้เกษตรกรปลูกข้าวโพดเลี้ยงสัตว์ เพราะมีความต้องการจากอุตสาหกรรมอาหารสัตว์ ตามการขยายตัวของธุรกิจปศุสัตว์ (องค์การกองทุนสัตว์ป่าโลกสากล (WWF Thailand), 2561)
- สำนักงานเศรษฐกิจการเกษตร (2564ก) ระบุว่า ภาคเหนือมีเนื้อที่เพาะปลูกข้าวโพดเลี้ยงสัตว์มากที่สุด (4,716,264 ไร่) รองลงมาคือ ภาคตะวันออกเฉียงเหนือ และภาคกลาง ตามลำดับ
- ปริมาณผลผลิตข้าวโพดเลี้ยงสัตว์ในภาพรวม 4 - 5 ล้านตันต่อปี โดยภาคเหนือผลิตข้าวโพดเลี้ยงสัตว์ได้มากที่สุด ประมาณ 2 ใน 3 ของผลผลิตทั้งหมด
- สำนักงานเศรษฐกิจการเกษตร (2564ข) ระบุว่า แนวโน้มในปี 2564 ผลผลิตข้าวโพดเลี้ยงสัตว์มีแนวโน้มเพิ่มขึ้น เนื่องจากการปรับตัวของราคาที่สูงขึ้น ตามความต้องการใช้ในอุตสาหกรรมอาหารสัตว์ที่มีอย่างต่อเนื่อง ซึ่งเป็นแรงจูงใจให้เกษตรกรเพิ่มพื้นที่เพาะปลูก รวมถึงภาครัฐมีนโยบายประกันรายได้ให้กับเกษตรกรผู้ปลูกข้าวโพดเลี้ยงสัตว์



# นโยบายภาครัฐ ณ ปัจจุบัน



## นโยบายประกันราคา

- การประกันราคาข้าวโพดเลี้ยงสัตว์
- ประกันราคาที่มีความขึ้น 14.5% กิโลกรัมละ 8.50 บาท  
ครัวเรือนละไม่เกิน 30 ไร่ ในพื้นที่ปลูกข้าวโพดเลี้ยงสัตว์ทั่วประเทศและไม่ซ้ำแปลง
- การจ่ายเงินชดเชยส่วนต่าง

(ที่มา: สำนักข่าว กรมประชาสัมพันธ์, 2563; ประชาชาติธุรกิจออนไลน์, 2563)

## นโยบายการส่งออกเสรี

ไม่ต้องมีการขออนุญาต

## นโยบายนำเข้า

- การนำเข้าจากประเทศที่มีใช้สมาชิก WTO
- การนำเข้าจากประเทศสมาชิก WTO
- การนำเข้าภายใต้ความตกลงไทย - ออสเตรเลีย (TAFTA)
- การนำเข้าภายใต้ความตกลงไทย - นิวซีแลนด์ (TNZCEP)
- การนำเข้าภายใต้ความตกลงไทย - ญี่ปุ่น (JTEPA)
- การนำเข้าภายใต้ความตกลงอาเซียน - ญี่ปุ่น (AJCEP)
- การนำเข้าภายใต้ความตกลงอาเซียน - เกาหลี (AKFTA)
- การนำเข้าภายใต้ความตกลงเขตการค้าเสรีอาเซียน (AFTA)
- การนำเข้าภายใต้ความตกลงไทย-ชิลี (TCFTA)
- การรายงานการนำเข้า



# กรอบการดำเนินงานการประเมินความยั่งยืน SAFA ในมิติสังคม: ตัวชี้วัด

Sustainability Dimension S: SOCIAL WELL-BEING		
Themes	Sub-Themes	Default Indicators
S1 Decent Livelihood	S 1.1 Quality of Life	S 1.1.1 Right to Quality of Life S 1.1.2 Wage Level
	S 1.2 Capacity Development	S 1.2.1 Capacity Development
	S 1.3 Fair Access to Means of Production	S 1.3.1 Fair Access to Means of Production
S2 Fair Trading Practices	S 2.1 Responsible Buyers	S 2.1.1 Fair Pricing and Transparent Contracts
	S 2.2 Rights of Suppliers	S 2.2.1 Rights of Suppliers
S3 Labour Rights	S 3.1 Employment Relations	S 3.1.1 Employment Relations
	S 3.2 Forced Labour	S 3.2.1 Forced Labour
	S 3.3 Child Labour	S 3.3.1 Child Labour
	S 3.4 Freedom of Association and Right to Bargaining	S 3.4.1 Freedom of Association and Right to Bargaining
S4 Equity	S 4.1 Non Discrimination	S 4.1.1 Non Discrimination
	S 4.2 Gender Equality	S 4.2.1 Gender Equality
	S 4.3 Support to Vulnerable People	S 4.3.1 Support to Vulnerable People
S5 Human Safety and Health	S 5.1 Workplace Safety and Health Provisions	S 5.1.1 Safety and Health Trainings
		S 5.1.2 Safety of Workplace, Operations and Facilities
		S 5.1.3 Health Coverage and Access to Medical care
S6 Cultural Diversity	S 5.2 Public Health	S 5.2.1 Public Health
	S 6.1 Indigenous Knowledge	S 6.1.1 Indigenous Knowledge
	S 6.2 Food Sovereignty	S 6.2.1 Food Sovereignty







## บริบทการปลูกข้าวโพดเลี้ยงสัตว์เชิงเดี่ยวในแม่แจ่ม

- พื้นที่ปลูกข้าวโพดในแม่แจ่มอยู่บนพื้นที่ลาดชัน และเกือบทั้งหมดอยู่ในเขตพื้นที่ป่าตามกฎหมาย และเกษตรกรไม่มีเอกสารสิทธิ์ที่ดินทำกิน (คล้ายกับพื้นที่อื่น ๆ ในภาคเหนือ)

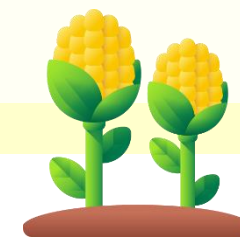
(ที่มา: นพดล อรุณรัตน์และนาฏสุตา ภูมิจำนงค์, 2562; สฤณี อาชวานันทกุล, 2556; สิทธิเดช พงศ์กิจวรสิน และเขมรัฐ เถลิงศรี, 2558; นีอร สิริมงคลเลิศกุล และคณะ, 2560; WWF, 2561)

- ข้าวโพดกลายเป็นพืชเศรษฐกิจอันดับหนึ่งของพื้นที่แม่แจ่ม (เริ่มต้นในปี 2538-2539 ที่บ้านแม่ขี้มูก (สองธาร)) ต.บ้านทับ ในรูปแบบเกษตรพันธสัญญา // ผลผลิตข้าวโพดเกือบทั้งหมดจะเข้าสู่อุตสาหกรรมอาหารสัตว์

(ที่มา: นพดล อรุณรัตน์และนาฏสุตา ภูมิจำนงค์, 2562; พุฒิพงศ์ นวกิจบำรุง, 2556)

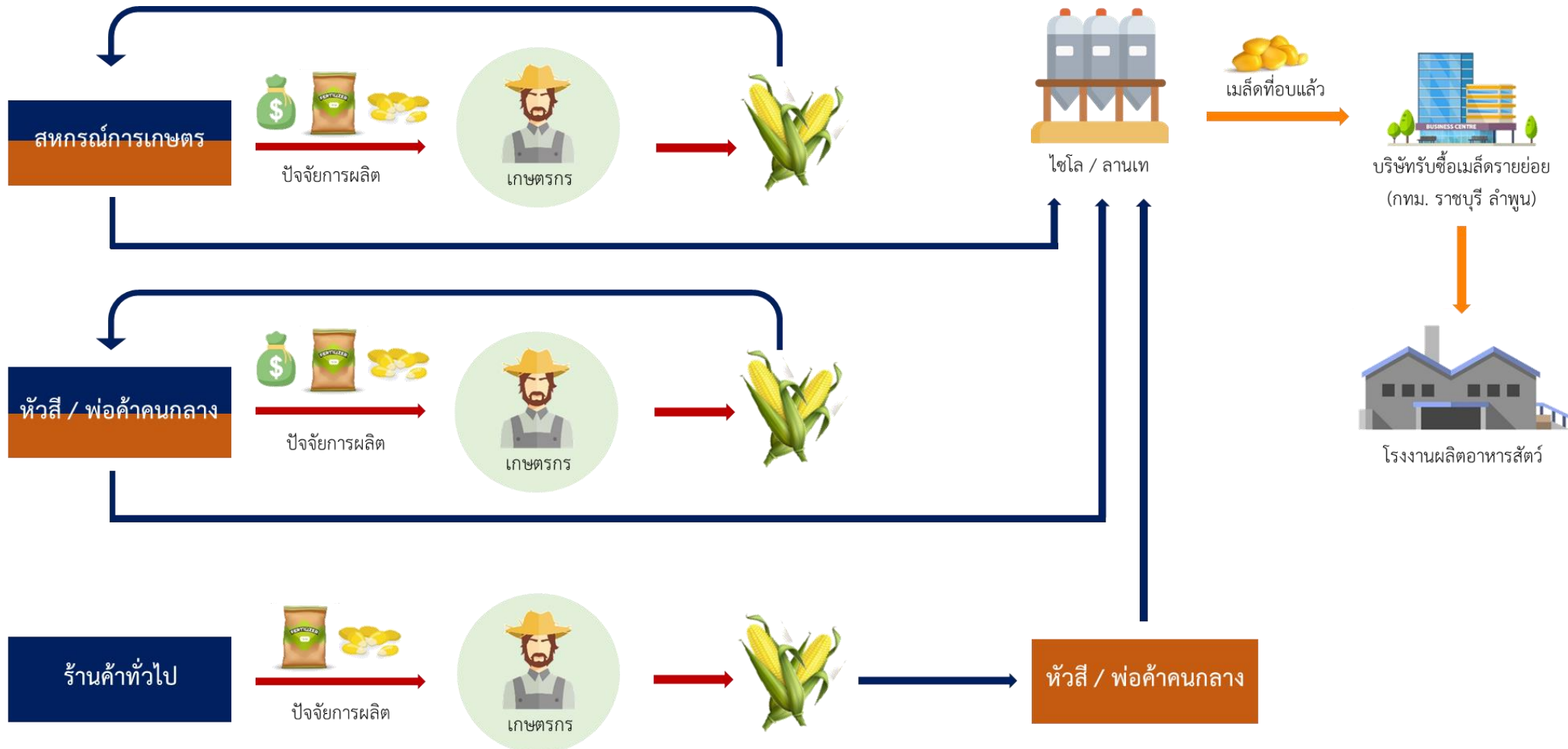
- มूलเหตุการณืขยายตัวของพื้นที่ปลูกข้าวโพด แรงกดดันทางเศรษฐกิจ // เกษตรเชิงพาณิชย์ // การใช้ข้าวโพดเพื่ออ้างสิทธิเหนือที่ทำกิน // กระบวนการที่รัฐที่มีต่อพื้นที่สูง (ปกป้องพื้นที่ป่า และส่งเสริมพืชเกษตรให้เป็นสินค้าระดับโลก)

(ที่มา: อัจฉรา รักยุติธรรม, 2556; สุรพจน์ มงคลเจริญสกุล, 2558)





# ห่วงโซ่การผลิต : การทำเกษตรเชิงเดี่ยว (ข้าวโพดเลี้ยงสัตว์)

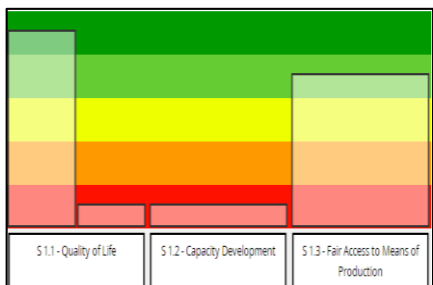


**สรุป** เกษตรกร ใช้ปัจจัยการผลิตคล้ายคลึงกัน // รับมาจากคู่สัญญาในรูปแบบสินเชื่อ (ลงทะเบียน) // ขายผลผลิตให้กับคู่สัญญา // สัญญาปากเปล่า // ไม่มีการตกลงราคาล่วงหน้า // ราคาถูกกำหนดโดยไซโลท้องถิ่น // เป็นรูปแบบการประกันตลาด // มีการเชื่อมกันของตลาดสินเชื่อ ปัจจัยการผลิตกับปัจจัยรับซื้อผลผลิต



# ผลการประเมินความยั่งยืนในมิติสังคมตามกรอบการประเมิน SAFA : การทำเกษตรเชิงเดี่ยว (ข้าวโพดเลี้ยงสัตว์)

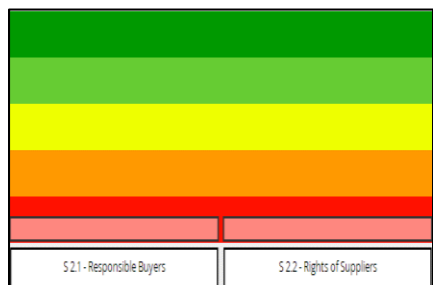
## S1 Decent Livelihood



- 1) สิทธิต่อคุณภาพชีวิต
- 2) ระดับค่าจ้าง
- 3) การพัฒนาความสามารถ
- 4) การเข้าถึงปัจจัยการผลิตอย่างยุติธรรม

- ลูกจ้างและเกษตรกรมีชั่วโมงการทำงานที่ปลอดภัย (40 - 48 ชั่วโมง/สัปดาห์)
- มีอิสระในการใช้ภาษาท้องถิ่น อาหารการกิน กิจกรรมทางศาสนา
- เกษตรกรได้รับค่าตอบแทนต่ำกว่าพื้นที่อื่น (มีต้นทุนการผลิตที่สูง แต่ได้ผลตอบแทนที่ต่ำ)
- เกษตรกรคนรุ่นใหม่ขาดการแรงจูงใจในการสานต่อ
- มีการส่งเจ้าหน้าที่ไปอบรมให้ความรู้ และไม่พบปัญหาเรื่องการดูแลรักษาอุปกรณ์และผลผลิตหลังเก็บเกี่ยว

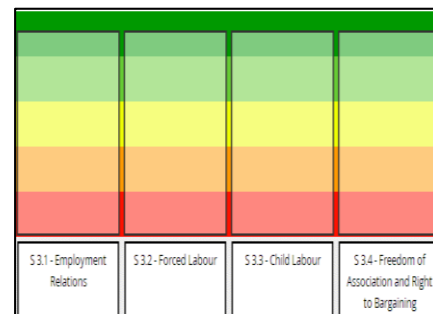
## S2 Fair Trading Practices



- 1) ราคาที่ยุติธรรมและสัญญาที่โปร่งใส
- 2) สิทธิของซัพพลายเออร์

- พ่อค้าคนกลางเป็นผู้กำหนดราคา เกษตรกรขาดโอกาสในการต่อรองเนื่องจากมีการเชื่อมกันของตลาดสินค้าซื้อและตลาดรับซื้อผลผลิต
- มีข้อจำกัดในประเด็นเรื่องเสรีภาพในการต่อรอง

## S3 Labour Rights



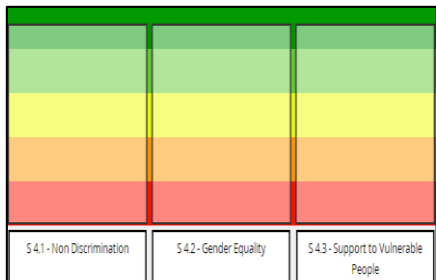
- 1) ความสัมพันธ์ในการจ้างงาน
- 2) การบังคับใช้แรงงาน
- 3) แรงงานเด็ก
- 4) เสรีภาพในการสมาคมและสิทธิในการต่อรองของลูกจ้าง

- บริษัทมีการรักษาความโปร่งใส และความชัดเจนในการดำเนินสัญญาตามกฎหมายกับลูกจ้างทั้งหมด เป็นไปตามข้อกำหนดการทำงานและการจ้างงาน สอดคล้องกับกฎหมายแรงงานและประกันสังคมของประเทศ
- มีการกำหนดนโยบายที่เกี่ยวข้องกับการบังคับใช้แรงงานไว้อย่างชัดเจน ผ่านค่าแถลงการณ์ต่อต้านการใช้แรงงานทาส การค้ามนุษย์ และนโยบายด้านการจ้างงานและการบริหารแรงงานขององค์กร
- ไม่มีนโยบายจ้างพนักงานที่มีอายุต่ำกว่า 16 ปี และไม่พบข้อบ่งชี้ที่มีการกระทำที่แทรกแซงสิทธิของแรงงานเด็กทั้งทางด้านร่างกาย สุขภาพ และพัฒนาการ
- ให้สิทธิและเสรีภาพแก่นักงานในการสมาคมและการต่อรองกับนายจ้าง



# ผลการประเมินความยั่งยืนในมิติสังคมตามกรอบการประเมิน SAFA : การทำเกษตรเชิงเดี่ยว (ข้าวโพดเลี้ยงสัตว์)

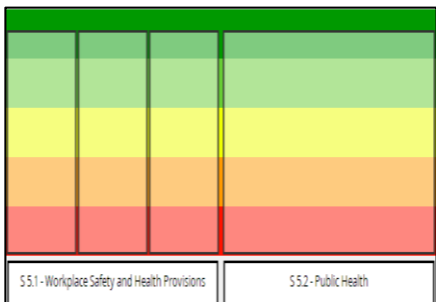
## S4 Equity



- 1) การไม่เลือกปฏิบัติ
- 2) ความเท่าเทียมทางเพศ
- 3) การช่วยเหลือผู้ด้อยโอกาส

- บริษัทมีนโยบายที่ชัดเจนต่อการไม่เลือกปฏิบัติ และใช้กับพนักงานทุกคนและชั้นพลายเออร์
- มีนโยบายไม่เลือกปฏิบัติต่อสตรี ทั้งการจ้างงาน ค่าตอบแทน การฝึกอบรม ความก้าวหน้า และการเข้าถึงทรัพยากร
- มีนโยบายส่งเสริมด้านการงานให้กับกลุ่มเปราะบางอย่างชัดเจน และจัดหาทรัพยากรเพื่ออำนวยความสะดวกให้กับกลุ่มผู้เปราะบางอย่างเหมาะสมในทุกด้าน เพื่อให้สามารถดำรงชีวิตร่วมกับคนในชุมชนและสังคมได้

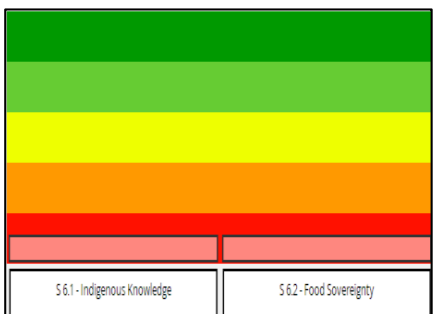
## S5 Human Safety and Health



- 1) ข้อกำหนดสุขภาพและความปลอดภัยในสถานที่ทำงานของลูกจ้าง
- 2) การสาธารณสุข

- บริษัทได้ให้พนักงานได้เข้าร่วมการฝึกอบรมขั้นพื้นฐานด้านสุขภาพและความปลอดภัย และผู้ทำงานเกี่ยวกับอุปกรณ์พิเศษได้รับการฝึกอบรมที่เหมาะสม
- มีการสร้างความมั่นใจในสถานที่ทำงานที่ปลอดภัยตามมาตรฐานระบบบริหารความปลอดภัยและอาชีวอนามัย
- มีการให้ความคุ้มครองด้านสุขภาพ และสร้างความมั่นใจในการเข้าถึงการรักษาพยาบาลฉุกเฉินสำหรับพนักงานทุกคน
- มีการใช้มาตรการเพื่อหลีกเลี่ยงมลพิษหรือการปนเปื้อนชุมชนท้องถิ่นในรูปแบบต่างๆ ที่ส่งผลกระทบต่อชุมชนโดยรอบ

## S6 Cultural Diversity



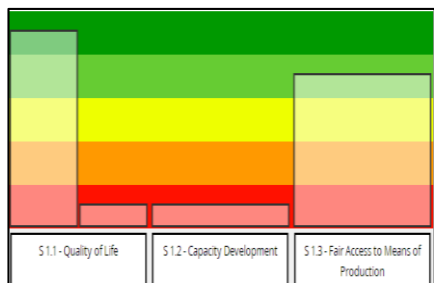
- 1) ภูมิปัญญาท้องถิ่น
- 2) อธิปไตยทางอาหาร

- ไม่มีการนำภูมิปัญญาท้องถิ่นมาผสมผสาน
- ไม่เกิดการมีส่วนร่วมในการดำเนินงานที่ส่งผลต่อการสืบสานรักษา ต่อยอดความรู้ดั้งเดิมหรือทรัพย์สินทางปัญญา
- เกษตรกรยังไม่ได้ใช้สายพันธุ์หรือการผสมพันธุ์ด้วยวิธีแบบดั้งเดิม

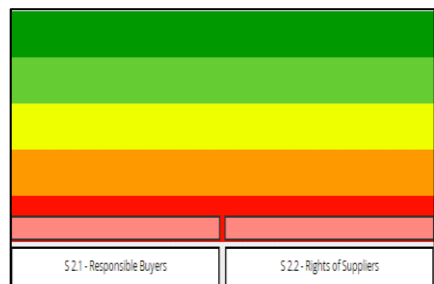


# ผลการประเมินความยั่งยืนในมิติสังคมตามกรอบการประเมิน SAFA : การทำเกษตรเชิงเดี่ยว (ข้าวโพดเลี้ยงสัตว์)

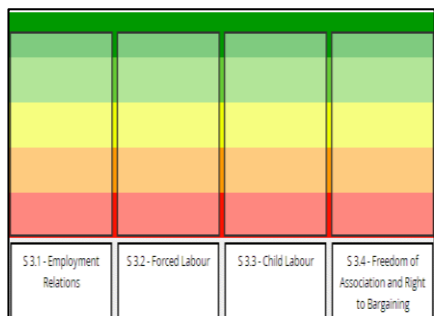
## S1 Decent Livelihood



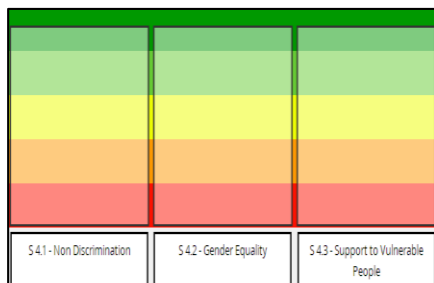
## S2 Fair Trading Practices



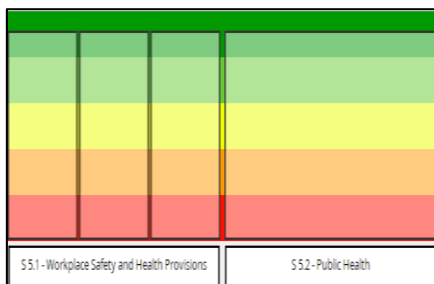
## S3 Labour Rights



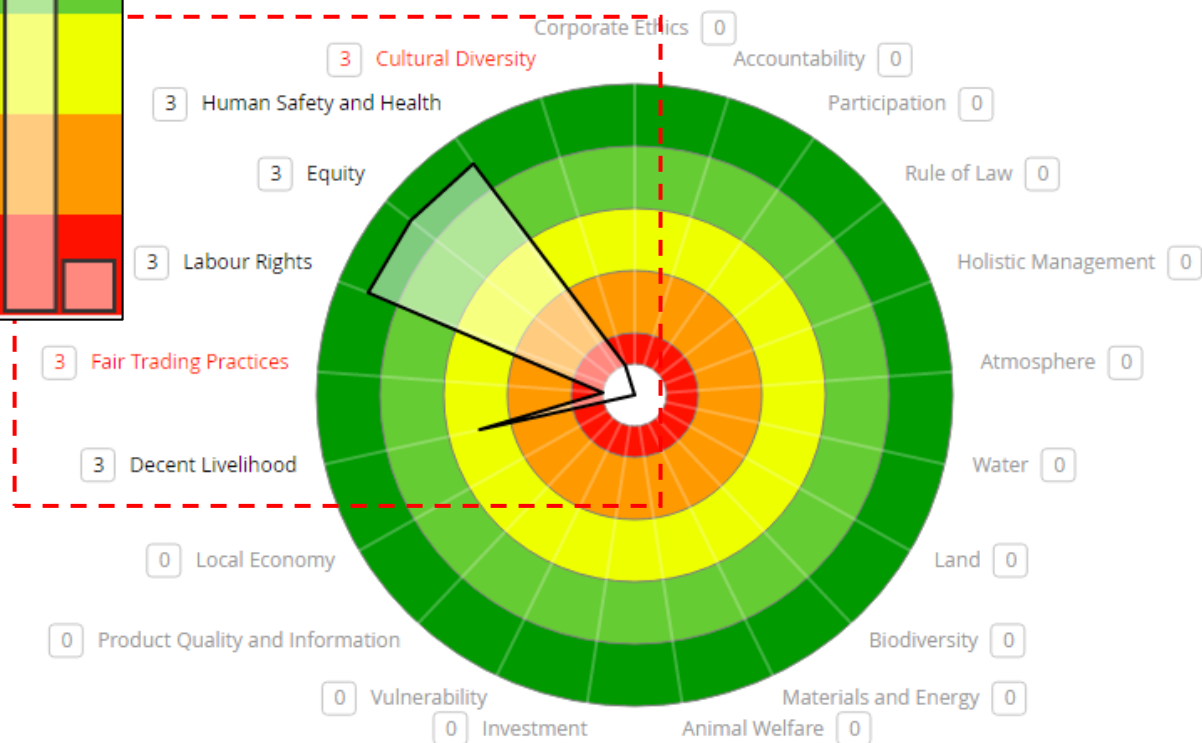
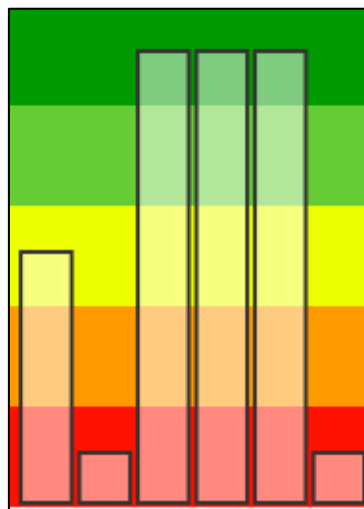
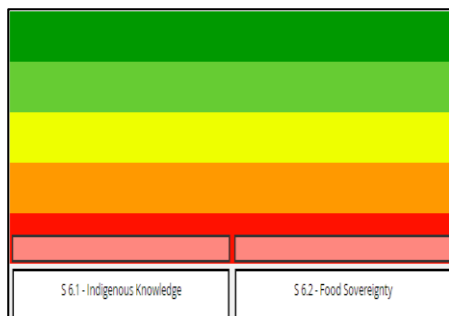
## S4 Equity



## S5 Human Safety and Health



## S6 Cultural Diversity

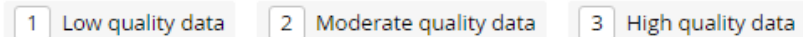


Rating



\* contextualized by assessing person / team / organization

Accuracy Score





## ข้อเสนอแนะเชิงนโยบายและระดับพื้นที่

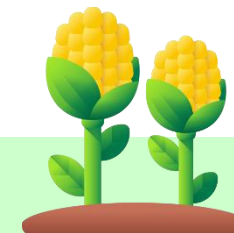
ยกระดับความยั่งยืนในด้านการดำรงชีวิตเหมาะสมแก่เกษตรกร และแนวปฏิบัติการค้าที่เป็นธรรม

- - แก้ปัญหาเรื่องผลได้ (การเชื่อมกันของตลาดการผลิตและตลาดรับซื้อ)



ส่งเสริมความหลากหลายทางวัฒนธรรม

- - ส่งเสริมการทำข้าวโพดเลี้ยงสัตว์ร่วมกับการทำเกษตรนิเวศ  
(Conventional farming // Agroecological farming // Neo-rural farming)



**จบการนำเสนอ และขอบคุณค่ะ**