

เกริ่นนำ

สถาบันวิจัยสังคม จุฬาลงกรณ์มหาวิทยาลัย เดิมเป็นศูนย์อบรมวิจัยทางสังคมศาสตร์ สังกัดคณะรัฐศาสตร์ ในปี พ.ศ. 2510 ต่อมาได้พัฒนาเป็นสถาบันวิจัยสังคม ตามพระราชกฤษฎีกาจัดตั้งสถาบันวิจัยสังคม พ.ศ. 2517 พันธกิจของสถาบันฯ คือ การทำวิจัยด้านสังคมในลักษณะสหสาขาวิชา (Interdisciplinary Research) กิจกรรมหลัก คือ การพัฒนาความรู้โดยการวิจัย และเปิดพื้นที่ให้กับความหลากหลายของความรู้เพื่อการสร้างพลังและเชื่อมต่อการปรับตัวสู่สังคมแห่งอนาคตที่มีความสันติและร่มเย็น การเสนอกระบวนการทางนโยบายเพื่อแก้ไขปัญหาสังคมเพื่อพัฒนาประเทศทั้งทางตรงและทางอ้อม และการถ่ายทอดวิชาความรู้ในรูปของการเรียนการสอนและการฝึกอบรม

นับตั้งแต่ปีการศึกษา 2545 สถาบันวิจัยสังคม ร่วมกับสถาบันเอเชียศึกษา และวิทยาลัยประชากรศาสตร์ เปิดสอนระดับบัณฑิตศึกษา หลักสูตรศิลปศาสตรมหาบัณฑิต สาขาวิชาพัฒนามนุษย์ และสังคม (สหสาขาวิชา) เพื่อผลิตบัณฑิตที่มีความรู้ความสามารถในด้านการวิจัย และสามารถประยุกต์ความรู้เพื่อการพัฒนาประเทศ ตลอดจนผลิตงานวิจัยหรือสร้างองค์ความรู้ใหม่ทางสังคมศาสตร์

ในปี พ.ศ. 2551 สถาบันวิจัยสังคม ร่วมกับสถาบันวิจัยสภาวะแวดล้อม และอีก 5 คณะ/สถาบันในจุฬาลงกรณ์มหาวิทยาลัย เปิดหลักสูตรศิลปศาสตรดุษฎีบัณฑิตและมหาบัณฑิตสาขาสังแวดล้อม การพัฒนา และความยั่งยืน (Environment, Development and Sustainability: EDS) เป็นหลักสูตรนานาชาติ เน้นบูรณาการแนวคิดเรื่องการพัฒนาที่มีความสำคัญกับสิ่งแวดล้อมและความยั่งยืน

งานวิจัยที่โดดเด่นของสถาบันฯ ในช่วงที่ผ่านมาคืองานวิจัยสารเสพติดและผลกระทบทางสังคม งานวิจัยพัฒนาความเป็นธรรมเพื่อสังคมสุขภาวะ งานวิจัยชุมชนเพื่อพัฒนาและแก้ไขความเหลื่อมล้ำทางสังคมในกรุงเทพมหานคร และงานวิจัยความเสี่ยงและการปรับตัวต่อการเปลี่ยนแปลงสภาวะภูมิอากาศของชุมชนพื้นเมืองในบริบทป่าและทะเล นอกจากนี้ยังมีงานวิจัยชนเผ่าพื้นเมือง โดยเฉพาะในเรื่องชาวเล ซึ่งได้สร้างความตระหนักสำนึกสิทธิชุมชนและสิทธิทางวัฒนธรรม และทำให้เกิดแนวทางในการแก้ไขปัญหาด้านการไร้รัฐของชาวเมแกนนับตั้งแต่เหตุการณ์สึนามิในปี พ.ศ. 2547 เป็นต้นมา และเน้นที่การประสานความร่วมมือกับหน่วยงานรัฐ องค์กรชุมชน และสถาบันวิชาการต่างๆ

3

4

เกริ่นนำ

นอกจากงานวิจัยและงานจัดการศึกษาแล้ว การบริการวิชาการเป็นงานสำคัญของสถาบันฯ เพื่อเชื่อมโยงความรู้กับสังคม อาทิ การจัดสัมมนาวิชาการทั้งระดับนานาชาติและระดับชาติ ด้านหนึ่งก็เพื่อเผยแพร่ความรู้สู่สังคม อีกด้านหนึ่งก็เพื่อนำโจทย์และความทุกข์ร้อนของสังคมเข้ามาเป็นแรงผลักดันในการสร้างสรรค์งานวิชาการ โดยร่วมกับองค์กรต่างๆ ทั้งภาครัฐ และเอกชน เช่น

1. จัดสัมมนา ภัยพิบัติน้ำกลางไฟใต้ : ถอดประสบการณ์ถอดใจช่วยเหลือในพื้นที่สีแดง เพื่อแลกเปลี่ยนความคิดเห็นจากทั้งภาครัฐ ภาควิชาการ และภาคประชาสังคมเพื่อนโยบายการรับมือภัยพิบัติทางธรรมชาติและสังคมแห่งความเสี่ยง ซึ่งเป็นทิศทางที่จะนำไปสู่การแก้ไขปัญหายั่งยืน อันจะเป็นประโยชน์อย่างยิ่งต่อการสนับสนุนการดำเนินงานของรัฐ ในการขับเคลื่อนให้เกิดพลังจากทุกภาคส่วน เพื่อให้นโยบายตอบสนองต่อความต้องการของชาวบ้านเกิดเป็นรูปธรรมอย่างแท้จริง และก้าวทันต่อสถานการณ์ในส่วน ที่มีคุณค่าต่อการกำหนดนโยบายอันจะเกิดขึ้นต่อไปในอนาคต (พฤศจิกายน 2553)
2. จัดประชุม เรื่อง ผลกระทบจากอุตสาหกรรมเหมืองแร่ต่อสุขภาวะชุมชน เพื่อแลกเปลี่ยนความเห็นทางวิชาการ และเป็นส่วนหนึ่งในการสร้างกลไกใหม่ในการดำเนินการใช้ทรัพยากรอย่างมีประสิทธิภาพ ตามบทบาทหน้าที่และความรับผิดชอบต่อสังคม ในการสร้างความสมดุลทุกภาคส่วน โดยไม่ก่อให้เกิดผลกระทบต่อสุขภาวะชุมชน ประชาชน และสิ่งแวดล้อมซึ่งเป็นปัจจัยสำคัญในการผลิต และเป็นหลักประกันความเสี่ยงของชาติไทย ให้อุตสาหกรรมในอนาคตได้อย่างยั่งยืน (กุมภาพันธ์ 2554)
3. จัดประชุม เรื่อง How to Broaden and Deepen Democracy เพื่อให้เกิดการเรียนรู้แนวคิดทุนทางสังคม ชุมชน และประชาสังคม ประชาธิปไตยกับการเมืองการปกครองของไทย (มีนาคม 2554)
4. จัดงานแถลงข่าวการประชุมวิชาการคุ้มครองผู้บริโภค ครั้งที่ 2 เนื่องในโอกาสวันคุ้มครองผู้บริโภค ในหัวข้อ สามพลัง สามพลัง เพื่อผู้บริโภค (มีนาคม 2554)
5. จัดกิจกรรมร่วมกับกลุ่มกรีนพีซ เพื่อรำลึกและเตือนสติคนไทยในการใช้พลังงานในอดีต และให้แง่คิดในการมองพลังงานในอนาคต ภายใต้เวทีสาธารณะ: วิกฤต พลังงานและอนาคตพลังงานที่ยั่งยืนในสังคมไทย เนื่องในวาระครบรอบ 25 ปี หายนะภัยเชอร์โนบีล สิ่งที่สำคัญที่สุดที่สังคมไทยควรระลึกไว้เสมอคือ แม้พลังงานนิวเคลียร์จะมี

เกริ่นนำ

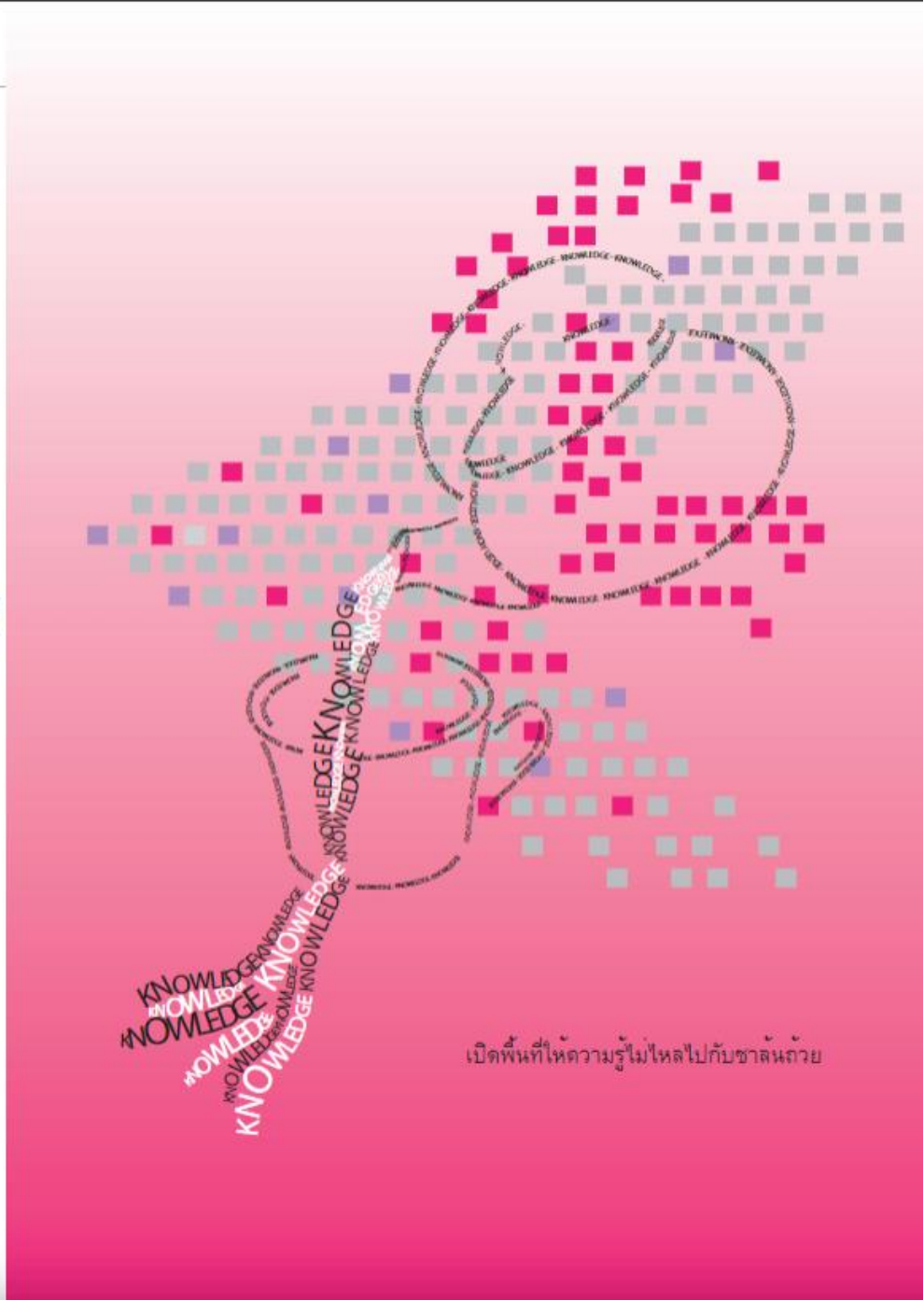
ประโยชน์ แต่ก็ยังเป็นพลังงานที่แสนแพงและมีอันตรายอย่างมหาศาล ซึ่งประเทศไทยเองควรนำกรณีศึกษาของโรงไฟฟ้าฟูกูชิม่า มาเป็นข้อคิดเตือนใจในการเลือกใช้พลังงานอย่างยั่งยืน (เมษายน 2554)

6. การจัดประชุม เรื่อง ความไม่เท่าเทียม ธรรมชาติและการพัฒนาที่ยั่งยืน เพื่อสร้างแนวทางการพัฒนาที่ยั่งยืนให้เกิดผลในทางปฏิบัติในสังคมอย่างแท้จริง (สิงหาคม 2554)

สถาบันวิจัยสังคม มีภาคีเครือข่ายการทำงานวิจัยและบริการวิชาการที่หลากหลายเครือข่ายที่สำคัญของสถาบันฯ คือ Focus on the Global South ซึ่งเป็นองค์กรที่ศึกษาริชาวิจัยและปฏิบัติการงานพัฒนา และตั้งโจทย์ที่ทำทาบกระแสโลกาภิวัตน์ในปัจจุบัน สถาบันฯ ยังมีคณะทำงานวาระทางสังคม ซึ่งมีรูปแบบการจัดการเป็นคณะกรรมการ ประกอบด้วยนักวิชาการและตัวแทนจากองค์กรพัฒนาเอกชนที่ทำงานด้านสังคม เน้นการศึกษาริชาวิจัยและปฏิบัติการในประเด็นที่สำคัญในช่วงเวลานั้นๆ และจัดทำรายงานสถานการณ์ทางสังคมของประเทศไทยรายปีให้แก่องค์กร Social Watch International



5



เปิดพื้นที่ให้ความรู้ไม่ไหลไปกับชาล้นถ้วย