

**ชาวประมงใช้ตกปลาและนักท่องเที่ยวดำน้ำ :  
กรณีศึกษาความขัดแย้งอันเกิดจาก  
ความไม่เข้าใจในวิถีชุมชนชาวเลอุรักลาโว้ย  
บ้านหาดราไวย์ ภูเก็ต<sup>1</sup>**

**FISH TRAPPERS AND TOURIST DIVERS;  
A CASE STUDY OF CONFLICT FROM  
MISUNDERSTANDING THE URAK LAWOI'S  
WAY OF LIFE IN RAWAI BEACH, PHUKET**

**ปิยนุช แก้วหนู<sup>2</sup>**

*Piyanuch Kaewnoo*

---

<sup>1</sup> บทความนี้เป็นส่วนหนึ่งของสารนิพนธ์เรื่อง ผลกระทบของธุรกิจการท่องเที่ยวต่อเครื่องมือประมงพื้นบ้าน: กรณีศึกษา เครื่องมือประมงไซของชาวประมงอุรักลาโว้ยบ้านหาดราไวย์ ภูเก็ต ปริญญาศิลปศาสตรมหาบัณฑิต (ศส.ม.) สาขาวิชาพัฒนาสังคม มหาวิทยาลัยสงขลานครินทร์

<sup>2</sup> นักวิชาการอุดมศึกษา ฝ่ายวิชาการ สำนักงานอธิการบดีวิทยาเขตภูเก็ต มหาวิทยาลัยสงขลานครินทร์ วิทยาเขตภูเก็ต, piyanuch@phuket.psu.ac.th

### บทคัดย่อ

ความมั่นคงทางเศรษฐกิจ ภาวะที่รายได้หรือผลผลิตของคนทั้งประเทศเพิ่มขึ้นอย่างต่อเนื่อง มีการจ้างงานอย่างต่อเนื่อง เป็นผลดีต่อภาพลักษณ์ของประเทศ การลงทุนในอุตสาหกรรมท่องเที่ยวในจังหวัดภูเก็ต ส่งผลให้ผู้คนจากหลายสารทิศเข้ามาประกอบอาชีพ สร้างรายได้ให้กับตนเอง ให้กับครอบครัว ให้กับประเทศชาติ มีนักท่องเที่ยวจำนวนมากเดินทางเข้ามาท่องเที่ยวในจังหวัดภูเก็ต ในขณะที่คนกลุ่มเล็กๆ กลุ่มหนึ่งที่อาศัยอยู่ริมทะเลในเมืองท่องเที่ยวที่มีชื่อเสียงระดับโลกเช่นภูเก็ต ประกอบอาชีพประมงอย่างสุจริตโดยใช้เครื่องมือประมงพื้นบ้าน ใช้เรือประมงขนาดเล็ก เพียงเพื่อมีรายได้พอลี้ยงตนเองและครอบครัวมาตั้งแต่อดีต ที่บ้านหาดราไวย์ในจังหวัดภูเก็ต ชายชาวอุรึกลาไวย์ 61 คนทำการประมงด้วยไซดักปลา เมื่อคนสองกลุ่ม คือนักท่องเที่ยวดำน้ำ กับกลุ่มชาวประมงไซดักปลาอุรึกลาไวย์ ใช้พื้นที่ในบริเวณเดียวกัน ก็เกิดปัญหาคือ การที่ไซดักปลาถูกตัดหรือทำให้เสียหายโดยนักดำน้ำ ชาวประมงที่ทำประมงด้วยไซยังมีปัญหาอื่นๆ อีก คือ ต้นทุนการทำไซที่สูงขึ้น การที่พื้นที่วางไซจำกัดลงอย่างมาก บทความนี้นำเสนอการวิเคราะห์ปัญหาดังกล่าวโดยเน้นที่ 2 ประเด็นหลัก คือการท่องเที่ยวทางทะเลและการอนุรักษ์ทรัพยากรทางทะเล กับเรื่องความตระหนักเรื่องทรัพยากรทางทะเลกับการมีส่วนร่วมในการอนุรักษ์ของชุมชน

คำสำคัญ: ชุมชนราไวย์, ชาวประมงอุรึกลาไวย์, เครื่องมือประมงไซ, ผลกระทบจากธุรกิจท่องเที่ยวดำน้ำ

### **Abstract**

Economic security, continuous growth of domestic income or production, and regular employment are factors of good national image. Tourism industry investment in Phuket results in people from all over the country coming to make a living and earn income for the families, and for the country as well. A large number of tourists come to world-class destination of Phuket while historically small groups of sea people make a living honestly by using simple tools. These sea people or "Urak Lawoi" use small boats to earn their daily income, and 61 Urak Lawoi in Rawai use fishtraps. When tourist divers come to experience underwater beauty and share the use of Urak Lawoi's traditional fishing grounds, the result is these fish traps were often open or damaged. These fishers also face other problems like increasing cost of making fish traps and decreasing areas to deploy and place their traps. This article makes the analysis of such problem by putting the emphasis on 2 points—marine tourism and marine conservation, and nature resources conservation awareness and community participatory conservation.

**Keywords:** Rawai Community, Urak Lawoi Fishermen, Fish Traps, Impact from Diving Business

## 1. บทนำ

หาดราไวย์เป็นชายหาดที่อยู่ทางตอนใต้ของเกาะภูเก็ต มีเกาะใกล้เคียงจำนวน 9 เกาะ คือ เกาะโหลน เกาะเฮ เกาะราชาใหญ่ (รายาใหญ่) เกาะราชาเล็ก (รายาเล็ก) เกาะบอน เกาะแฉวง เกาะมัน เกาะนอก และเกาะแก้ว เมื่อกระแสการท่องเที่ยวเริ่มเข้ามาในจังหวัดภูเก็ตนับตั้งแต่ปี พ.ศ. 2520 หาดราไวย์เป็นสถานที่แห่งแรกๆ ที่มีนักท่องเที่ยวทั้งชาวไทยและชาวต่างประเทศ เข้ามาท่องเที่ยวเนื่องจากอยู่ใกล้กับศูนย์กลางเมืองภูเก็ต และการคมนาคมสะดวกกว่าการเดินทางไปยังหาดอื่นๆ รอบเกาะภูเก็ต เดิมชายหาดแห่งนี้ได้รับการพัฒนาเพื่อรองรับนักท่องเที่ยวในด้านที่พัก โรงแรม ร้านอาหาร แต่ในปัจจุบันนักท่องเที่ยวมักนิยมไปพักแถบหาดป่าตองซึ่งมีความเจริญและสะดวกสบายมากกว่า หาดราไวย์จึงกลายเป็นชายหาดสำหรับคนท้องถิ่นที่ต้องการพักผ่อนหย่อนใจ หรือสำหรับนักท่องเที่ยวที่ขอความสงบไม่พลุกพล่าน

หมู่ 2 ของตำบลราไวย์มีกลุ่มชนดั้งเดิมของเกาะภูเก็ตที่เรียกกันว่า "ชาวเล" หรือ "ชาวไทยใหม่" ซึ่งส่วนใหญ่เป็นชนเผ่าอูรักลาไวย์และประมาณร้อยละ 40 เป็นชนเผ่ามอแกน "ชาวเล" มีประวัติศาสตร์การอยู่อาศัยในจังหวัดภูเก็ตมายาวนาน ชาวอูรักลาไวย์เชื่อกันว่าบรรพบุรุษโยกย้ายมาจากหมู่เกาะแถบประเทศมาเลเซียมาอาศัยตามเกาะต่างๆ คือ เกาะเฮ เกาะบอน ต่อมาเพื่อความสะดวกในการติดต่อกับพ่อค้าบนเกาะภูเก็ต จึงย้ายมาอยู่ที่หาดราไวย์ เมื่อกว่า 100 ปีมาแล้ว ขณะที่ชาวมอแกนเชื่อกันว่าเคยอยู่บริเวณหมู่เกาะมะริดและอพยพ

มาตั้งบ้านเรือนอยู่ที่หาดราไวย์ช่วงสงครามโลกครั้งที่ 2 เรื่อยมา การศึกษาเอกสาร เก่าก็พบว่ามียุวกษัตริย์ที่เก็บหาทรัพยากรสำคัญเพื่อส่งไปยังเมืองหลักในสมัยนั้น

ภูเก็ตในรัชสมัยสมเด็จพระนารายณ์มหาราช (พ.ศ. 2199-2231) มีประชากรมากถึง 6,000 คน อาชีพของชาวภูเก็ต คือ การขุดหาแร่ดีบุก ภูเก็ตมีอำพันซึ่งเป็นของ หายากและเป็นที่ ประสงค์ของมหากษัตริย์จึงโปรดให้มี เจ้าพนักงานคอยเก็บอำพันส่งไปกรุงศรีอยุธยา นอกจากนี้ ภูเก็ตยังมีไข่มุกแท้จากหอยมุกที่ อาศัยอยู่ตามฝั่งทะเลเกาะภูเก็ต ชาวภูเก็ต สามารถดำน้ำหาหอยมุกได้ (สุนัย ราชภัณฑารักษ์ 2527: 62-64)

หากชาวเลอยู่อาศัยในภูเก็ตตั้งแต่สมัยพระนารายณ์มหาราชก็แสดงว่า จนถึงปัจจุบันชาวอุรักลาไวย์และชนเผ่ามอแกนอยู่ในจังหวัดภูเก็ตมานานถึง 300 กว่าปีมาแล้ว ตั้งแต่อดีต ในภูเก็ตมีเฉพาะชาวอุรักลาไวย์และมอแกน เท่านั้นที่มีความสามารถพิเศษในการดำน้ำลึกตั้งแต่ 10 เมตรขึ้นไป โดยไม่ต้อง ใช้อุปกรณ์อื่นใดนอกจากแว่นดำน้ำ และชาวเลสองกลุ่มนี้ยังคงเลี้ยงชีพโดยการ ดำน้ำหาหอยหาปลาอยู่จนถึงปัจจุบัน

การพัฒนาภูเก็ตในระยะหลังทำให้ที่ดินในภูเก็ตมีราคาสูงขึ้น และเป็น ที่ต้องการมากขึ้น ชาวเลที่ไม่ยึดติดกับการครอบครองกรรมสิทธิ์ที่ดินใดๆ กลับ พบว่า ผืนดินที่เคยอยู่อาศัย เคยทำมาหากิน และเคยเดินทางผ่านไ่มานับ

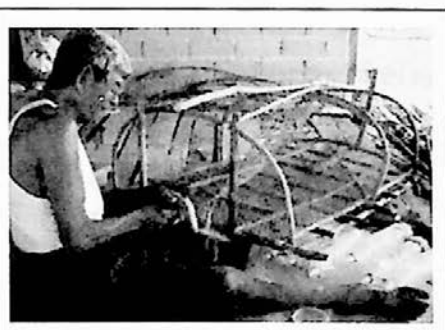
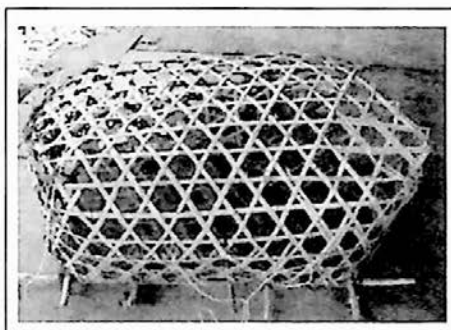
ร้อยๆ ปี ตั้งแต่สมัยบรรพบุรุษได้ถูกจับจองครอบครองไปเสียหมดสิ้นแล้ว ทำให้ขาดความมั่นคงในการอยู่อาศัย

ชาวเลทำมาหากินไปวันๆ เท่านั้น ไม่มีการสะสมทรัพย์และอาหาร เมื่ออาหารหมดก็จะออกหาอาหารกันอีกคราหนึ่ง บ้านชาวเลมักจะสร้างอยู่กันเป็นชุมชน อันที่จริงแล้วชาวเลบางกลุ่มนั้นเข้าไปตั้งรกรากอยู่ตามพื้นที่หรือเกาะต่างๆ ก่อนคนในท้องถิ่นเสียอีก แต่เนื่องจากชาวเลไม่รู้หนังสือและไม่ได้มีหลักคิดในกรรมสิทธิ์ที่ดิน ในที่สุดชาวเลก็กลายเป็นกลุ่มชนที่อาศัยอยู่ในที่ดินคนอื่น ๆ ไป (มูลนิธิสารานุกรมวัฒนธรรมไทย ธนาคารไทยพาณิชย์ 2542: 2032-2045)

ชาวเลส่วนมากจะประกอบอาชีพทางด้านประมง โดยแบ่งออกเป็นสองลักษณะ คือ พวกที่ดำเนินการเอง โดยการใช้เรือและเครื่องมือจับปลาของตัวเอง แต่ลักษณะการดำเนินการเช่นนี้ไม่ค่อยมากนัก ส่วนใหญ่จะเป็นลักษณะรับจ้าง โดยเช่าเรือและเครื่องมือหาปลาจากผู้ถือหุ้นให้ ซึ่งเมื่อจับสัตว์น้ำมาแล้วจะต้องส่งขายให้ผู้ถือหุ้นหรือพ่อค้าคนกลางเท่านั้น นอกจากนี้ยังมีบางส่วนที่ทำงานรับจ้างรายวันและรายเดือน

ชาวประมงอุรึกลาไวย์ที่บ้านหาดราไวย์ทำการประมงด้วยเครื่องมือหลายชนิด เช่น เหล็กยิงปลา เบ็ด เบ็ดราว อวนลอย และไซ ซึ่งเป็นเครื่องมือตกปลาที่วางไว้บนพื้นทรายในทะเล มีชาวประมงอุรึกลาไวย์ที่ใช้เครื่องมือชนิดนี้ไม่น้อยกว่า 50 ราย แต่เดิมนั้น ไซของชาวประมงที่บ้านหาดราไวย์สานด้วยไม้ไผ่ มีขนาดประมาณ 70x60x30 เซนติเมตร มีอายุใช้งานประมาณ 2-3 เดือน แต่ปัจจุบันเป็นไซลวดขนาดใหญ่มีขนาดไซกว้างประมาณ 2.00-3.50

เมตร ยาว 3.00-4.00 เมตร สูง 1.50-1.75 เมตร ซึ่งใช้ต้นทุนสูงในการทำ แต่มีอายุการใช้งานที่ยาวนานกว่าไซไม้ไผ่ คือ ตั้งแต่ 3-6 เดือน (ภาพที่ 1-4)



1	2
3	4

ภาพที่ 1: ไซไม้ไผ่ สานโดยนายมะจิม หลักเกาะ ภาพโดยผู้เขียน

ภาพที่ 2: นายมะจิม หลักเกาะ กำลังถักไซลวดขนาดเล็ก ภาพโดยผู้เขียน

ภาพที่ 3: โครงไซ ทำด้วยไม้และหวาย ภาพโดยผู้เขียน

ภาพที่ 4: "ซุน" อุปกรณ์สำหรับถักตาข่ายลวด ภาพโดยผู้เขียน

ในช่วงประมาณ 15 ปีที่ผ่านมาชาวประมงอุร็กลาไวย์ที่บ้านหาดราไวย์ ประสบปัญหาในการทำประมงด้วยเครื่องมือไซ ด้วยต้นทุนการผลิตไซที่เพิ่มขึ้น เพราะวัสดุจากธรรมชาติ คือไม้ชนิดต่างๆ หายาก และลวดซึ่งเป็นส่วนประกอบของไซมีราคาแพงขึ้น นอกจากนั้น ยังประสบปัญหาไซถูกตัดทำลายโดยนักดำน้ำที่มองว่าการจับปลาด้วยไซของชาวประมงเป็นการทำลายทรัพยากรธรรมชาติ ในขณะที่ชาวประมงอุร็กลาไวย์ต้องประกอบอาชีพดังกล่าวเพื่อเลี้ยงครอบครัว บัณฑิตต่างๆ เหล่านี้ล้วนแล้วแต่ทำให้การทำประมงด้วยไซอยู่ในภาวะถดถอย ซึ่งมีผลกระทบกับครอบครัวของชาวประมงอุร็กลาไวย์ เพราะการทำประมงด้วยเครื่องมือประมงไซเป็นแหล่งรายได้ที่สำคัญของครอบครัว

วิถีการใช้ไซทำการประมงของชาวอุร็กลาไวย์ที่บ้านหาดราไวย์ ไม่ได้แตกต่างไปจากที่ชุมชนอุร็กลาไวย์เกาะสิเหร่ อำเภอเมือง จังหวัดภูเก็ต เพียงแต่พื้นที่การวางไซในทะเลของชาวอุร็กลาไวย์ที่บ้านหาดราไวย์เป็นบริเวณใกล้เคียงกับพื้นที่ประกอบธุรกิจท่องเที่ยวดำน้ำของบริษัทเอกชน จึงประสบปัญหาปลาในไซถูกปล่อยออกไป หรือไซถูกตัดทำลายจนไม่สามารถดักปลาได้อีกต่อไป

## 2. ชาวอุร็กลาไวย์และเครื่องมือประมงไซ

เครื่องมือประมงไซที่ใช้กันในภาคใต้มักจะใช้วางดักสัตว์น้ำในน้ำจืดหรือน้ำกร่อยตามแม่น้ำ ลำคลองเป็นส่วนใหญ่ แต่ไซของชาวประมงอุร็กลาไวย์จะวางดักปลาทะเลในระดับน้ำทะเลลึกประมาณ 5-40 เมตร และเป็นเครื่องมือประมงชนิดวางยึดติดกับพื้นที่ทำการประมง "...ไม่ใช่ว่าปลาจะว่ายเข้ามาในลอบให้จับง่าย ๆ สภาพแวดล้อมต่าง ๆ รวมถึงคลื่นลม กระแสน้ำ ความเย็นของน้ำ ล้วนมีผลต่อการดักปลาทั้งนั้น ตัวอย่างเช่น เมื่อน้ำนิ่ง น้ำเย็น



จัด ปลาจะไม่เข้าลอบ พวกเรามีความรู้พื้นบ้านทางทะเลที่ต้องอาศัยประสบการณ์และการเรียนรู้เพื่อใช้ชีวิตอยู่ท่ามกลางธรรมชาติเหล่านี้” (จากการสัมภาษณ์ชายชาวอุรกลาไว้อยู่ ใน นฤมล อรุโณทัย, พลาเดช ณ ป้อมเพชร และจีระวรรณ บรรเทาทุกข์ 2549: 21-22)

บริเวณที่วางไซปลาคะอยู่รอบเกาะต่างๆ ใกล้กับหาดราไวย์ เช่น เกาะแก้ว เกาะบอน เกาะราชา เกาะแฉวง ฯลฯ ซึ่งเกาะเหล่านี้ได้กลายมาเป็นแหล่งท่องเที่ยวทางทะเลในปัจจุบัน ส่วนหนึ่งเพื่อรองรับการให้บริการแก่นักท่องเที่ยว ดำน้ำลặnดูแหล่งปะการังและสัตว์ทะเลอื่นๆ เมื่อเกิดการทับซ้อนของการใช้พื้นที่ทำมาหากินโดยมีเป้าหมายเดียวกันคือรายได้ กล่าวคือ ชาวประมงอุรกลาไว้อยู่ ต้องการปลาเพื่อนำไปเป็นอาหาร เพื่อขายเลี้ยงชีพ ธุรกิจการท่องเที่ยวดำน้ำก็ต้องการปลาไว้ในทะเลเพื่อแสดงถึงความอุดมสมบูรณ์ของทะเล เพื่อเป็นจุดขายทำรายได้ให้ธุรกิจ ทำให้เกิดกรณีที่ชาวอุรกลาไว้อยู่ไปวางไซไว้ในทะเล เมื่อกลับมาดูอีกครั้งใน 3-7 วันต่อมา ก็ยังไม่มีปลาในไซ หรือไซถูกเปิดเพื่อปล่อยปลา หรือไซถูกตัดทำลายเสียหายจนไม่สามารถซ่อมแซมได้ เหตุการณ์ดังกล่าวจะเกิดขึ้นในบริเวณที่มีการท่องเที่ยวดำน้ำเป็นส่วนใหญ่ ก่อให้เกิดความเสียหายแก่เครื่องมือประมงไซซึ่งส่งผลถึงการสูญเสียรายได้ของชาวประมงอุรกลาไว้อยู่ด้วย เมื่อไม่มีปลาในไซให้ขาย หรือไซถูกตัดทำลายไป ก็เท่ากับเป็นการลงทุน ลงแรงที่สูญเปล่า ทำให้ชาวอุรกลาไว้อยู่เกิดความรู้สึกท้อถอยหมดกำลังใจ

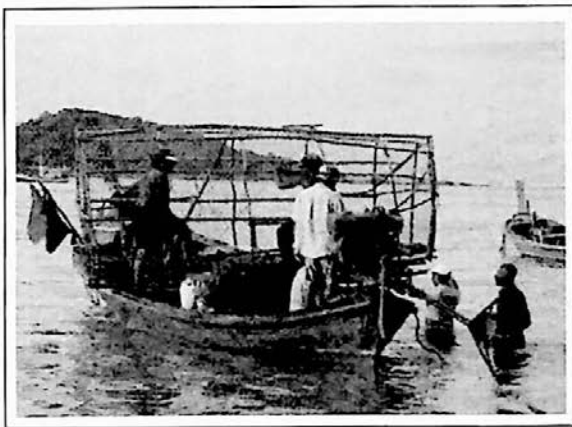
การเก็บข้อมูลที่บ้านหาดราไวย์นี้เลือกสัมภาษณ์ชาวประมงอุรกลาไว้อยู่เพศชายอายุระหว่าง 24-70 ปี ที่เป็นเจ้าของเรือวางไซจำนวน 12 คน และผู้ที่

ร่วมทำการประมง (ไม่มีเรือเป็นของตนเอง) จำนวน 10 คน ก่อนอื่นผู้เขียนได้ลงชุมชนบ้านราไวย์ทำความเข้าใจกับพื้นที่ พุดคุยเพื่อสร้างความคุ้นเคยกับชาวบ้านทั้งในบริเวณที่มีการทำไซ บริเวณแผงขายปลา และบริเวณต่างๆ ในชุมชนที่มีชาวบ้านนั่งรวมกลุ่มพักผ่อนพุดคุยกัน การเก็บข้อมูลพบว่าเรือที่ทำประมงด้วยไซมีทั้งหมด 12 ลำ ผู้ที่ทำประมงด้วยไซในชุมชนบ้านหาดราไวย์มีจำนวนทั้งหมด 61 คน

ผู้ที่สัมภาษณ์ประกอบอาชีพประมงมานานเฉลี่ย 25 ปี ทำประมงด้วยเครื่องมือประมงไซเฉลี่ย 18 ปี ส่วนใหญ่ได้รับการศึกษาไม่เกินชั้นประถมศึกษาปีที่ 6 ส่วนใหญ่เกิดที่บ้านหาดราไวย์ แต่มีบางส่วนย้ายถิ่นมาจากหมู่บ้านอื่นๆ ในจังหวัดภูเก็ต เช่น เกาะสิเหร่ ท่าฉัตรไชย หรือ ต่างจังหวัด เช่น สตูล พังงา กระบี่ ชาวประมงที่สัมภาษณ์มีสมาชิกในบ้านตั้งแต่ 3-9 คน มีสมาชิกเฉลี่ยที่ต้องรับผิดชอบจำนวน 5.4 คน โดยการประมงเป็นงานหลักเพื่อเลี้ยงครอบครัว เรือนั้นมีรายจ่ายหลักคือ ค่าไฟฟ้า น้ำประปา ค่าใช้จ่ายลูกไปโรงเรียน ค่าอาหาร เฉลี่ยเดือนละ 8,746 บาท ชาวประมงที่สัมภาษณ์จำนวน 10 คน มีหนี้สินระหว่าง 3,000-100,000 บาท ขึ้นไป

ในอดีตชาวประมงที่บ้านหาดราไวย์สานไซด้วยไม้ไผ่ แต่ปัจจุบันทำไซด้วยลวดและอวน ต้นทุนในการทำไซประมาณ ลูกละ 3,000-5,000 บาท ใช้เวลาตัดไม้ประมาณ 1 วัน (แต่ปัจจุบันพื้นที่ในการตัดไม้เพื่อทำโครงไซมีน้อยลง เนื่องจากที่ดินสาธารณะถูกจับจองเป็นเจ้าของหรือถูกใช้เป็นที่สำหรับรองรับธุรกิจท่องเที่ยว) ใช้เวลาขึ้นโครงไม้ 1 วัน ถักตาข่ายลวด 1 วัน รวมใช้เวลาประมาณ 3 วัน ชาวประมงอุรักลาไวย์จะนำไซลงไปวางบนพื้นทรายในทะเลซึ่ง

มีระดับความลึกตั้งแต่ 5-40 เมตร และกลับไปทำการกู้ไชขนาดใหญ่ประมาณ 3-7 วันต่อครั้ง (ขึ้นอยู่กับขนาดของไช) เรือประมงที่ออกไปกู้ไชจะต้องมีอุปกรณ์ช่วยในการดำน้ำ เช่น เครื่องปั๊มลม หน้ากากดำน้ำ สายท่ออากาศ ตะกั่วถ่วงตัว และชุดดำน้ำ ซึ่งบางคนใช้เสื้อผ้ายธรรมดาเป็นกางเกงขายาว เสื้อแขนยาว แต่บางคนมีงบประมาณพอที่จะซื้อชุดดำน้ำมือสองมาใช้ เพราะจะช่วยให้ร่างกายอบอุ่นกว่าการสวมเสื้อผ้ายธรรมดาในขณะที่ดำน้ำ โดยเรือดังกล่าวจะออกไปกู้ไชตั้งแต่เช้าตรู่ประมาณ 5.00 นาฬิกา หรือสายกว่านั้นแล้วแต่ช่วงเวลาการขึ้น-ลงของน้ำทะเล และจะกลับมาในเวลาประมาณ 14.00 นาฬิกา เป็นต้นไป เพื่อนำปลาที่ได้มาขายให้ทันภายในหนึ่งวัน (ภาพที่ 5-6)



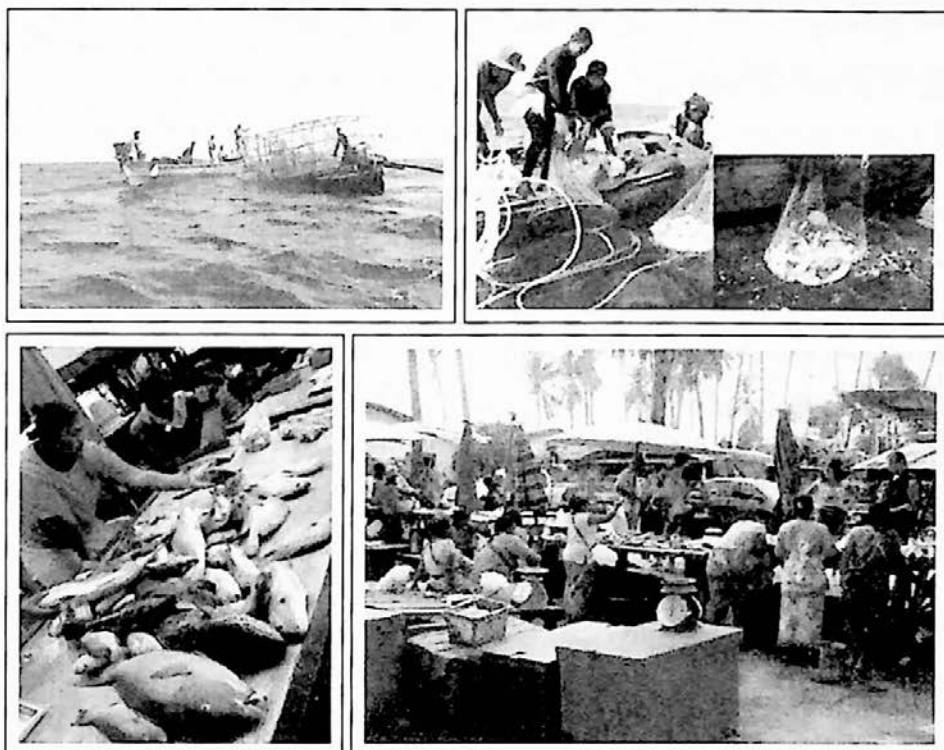
5

6

ภาพที่ 5: รองเท้ายาง และสายลมส่งอากาศจากเครื่องปั๊มลม ภาพโดยผู้เขียน

ภาพที่ 6: ชาวประมงอุรักลาไวก้ออกเรือไปวางไช ภาพโดยผู้เขียน

เรือแต่ละลำจะกู่ไซตั้งแต่ 3-13 ลูกในรอบหนึ่งเที่ยวของการออกเรือแต่ละครั้งมีรายได้ไม่แน่นอน โดยอาจได้ปลาตั้งแต่ 20-30 กรัมไปจนถึงหลายร้อยกิโลกรัม ดังตัวอย่างรายได้ของกลุ่มตัวอย่างรายหนึ่ง ในวันที่ 16 กุมภาพันธ์ 2551 ขึ้น 10 ค่ำ เดือน 3 กู่ไซที่บริเวณเกาะราชา จำนวน 7 ลูก ถูกตัด 1 ลูก ไซที่กู่ได้ 6 ลูกในวันนั้นได้ปลาดังนี้ (ชื่อปลาเรียกตามภาษาท้องถิ่นที่ใช้เรียกกันในชุมชนบ้านหาดราไวย์) ปลาหมอลี่ 2.2 กิโลกรัม ปลาหัวม่วง 21 กิโลกรัม ปลาหัวเสียม 15.6 กิโลกรัม ปลาหัวทิม 4 กิโลกรัม ปลาชืดัง 25 กิโลกรัม ปลากล้วยญี่ปุ่น 8 กิโลกรัม และปลาอื่นๆ 17 กิโลกรัมรวมน้ำหนักปลา 92 กิโลกรัม รวมขายได้ 4,262 บาท โดยขายในราคาตั้งแต่กิโลกรัมละ 10 บาท จนอาจจะสูงถึงกิโลกรัมละ 230 บาท แล้วแต่ชนิดของปลา มีการหักค่าใช้จ่ายของเรือและลวดทำไซประมาณร้อยละ 20 มีการแบ่งเงินส่วนหนึ่งไว้ให้คนลงดำน้ำด้วย และเงินคงเหลือนำมาแบ่งหุ้นคนละ 1 หุ้นให้ทีมลูกเรือผู้ทำไซร่วมกันจำนวน 7 คนได้คนละประมาณ 350 บาท สรุปว่าในวันนั้นชาวประมงที่ออกเรือลำนี้จะมีรายได้คนละ 350 บาท/วัน หรือตัวอย่างของการกู่ไซส่วนตัวต่อครั้ง กู่ไซ 3 ลูก ได้ปลาดังนี้ ปลากล้วยญี่ปุ่น 26 กิโลกรัม ปลาดอกแดง 1 กิโลกรัม ปลาจวดแดง 3 กิโลกรัม ปลาอื่นๆ 8.5 กิโลกรัม รวมแล้วขายได้เงินทั้งสิ้น 1,295 บาท หักร้อยละ 20 ให้เจ้าของเรือ คงเหลือประมาณ 1,095 บาท แสดงว่ารายได้ของชาวประมงคนนี้จะได้ถึง 1,095 บาท/วัน ในวันที่กู่ไซ (ภาพที่ 7-10)



7	8
9	10

ภาพที่ 7: ชาวประมงอุรกลาไวช่วยกันวางไซ ภาพโดยผู้เขียน

ภาพที่ 8: สัตว์น้ำที่ได้จากไซ ภาพโดยผู้เขียน

ภาพที่ 9-10: แผงขายปลาจากไซ ที่ชุมชนบ้านหาดราไว ภาพโดยผู้เขียน

ปัญหาสำคัญของการทำประมงด้วยเครื่องมือประมงไซ คือ ไซถูกเปิดเพื่อปล่อยสัตว์น้ำและไซถูกตัดทำลายจนไม่สามารถใช้งานต่อไปได้ ไซมักจะถูกเปิดหรือถูกตัดทำลายในบริเวณที่มีกิจกรรมการท่องเที่ยวดำน้ำร่วมในการใช้พื้นที่ แต่ในพื้นที่อื่นๆ เช่น บริเวณเกาะแก้วจะไม่ได้รับผลกระทบในเรื่องนี้เพราะไม่ใช่อบริเวณที่มีกิจกรรมการท่องเที่ยวดำน้ำ

นอกจากนี้ยังพบปัญหาอื่นๆ เช่น ไซสูญหาย ซึ่งคาดว่ามาจากเรืออวนลาก อวนรุน เรือโดเหม็ก ปัญหาสำคัญอีกปัญหาหนึ่งคือ ราคาอุปกรณ์ที่นับวันก็จะมีราคาสูงขึ้น เช่น ประมาณปี พ.ศ. 2547 ราคาลวดเบอร์ 14 ประมาณมัดละ 900 บาท แต่ในปัจจุบันราคาสูงถึง 1,900 บาท ราคาลวดเพิ่มสูงขึ้นถึงร้อยละ 90 ภายในระยะเวลาประมาณ 3 ปี ในบางพื้นที่ชาวประมงถูกห้ามจากผู้ประกอบท่องเที่ยวไม่ให้ไปวางไซบริเวณทะเลหน้าชายหาด

### 3. ธุรกิจการท่องเที่ยวดำน้ำในจังหวัดภูเก็ต

การท่องเที่ยวเริ่มเข้ามามีอิทธิพลกับการทำมาหากินของประชาชนในเมืองท่องเที่ยวเช่นจังหวัดภูเก็ตในช่วงปี พ.ศ. 2530 การประกอบอาชีพส่วนหนึ่งมักจะหันไปพึ่งพิงรายได้จากการท่องเที่ยว เพราะเป็นอาชีพที่ทำรายได้สูงเนื่องจากกำลังซื้อของผู้ใช้บริการอย่างนักท่องเที่ยวมีอยู่สูง ธุรกิจการท่องเที่ยวประเภทหนึ่งที่ได้รับความนิยมจากนักท่องเที่ยวทั้งชาวไทยและชาวต่างประเทศคือการดำน้ำ ประมาณปี พ.ศ. 2526 ประเทศไทยเริ่มเป็นที่รู้จักในฐานะแหล่งดำน้ำที่ดีที่สุดในโลก ในระหว่างปี 1990-2000 (พ.ศ. 2533-2543 ) ในแต่ละปีมีนักดำน้ำชาวไทยและชาวต่างประเทศไม่น้อยกว่า 60,000 คน ในแหล่งดำน้ำทุกจุดของประเทศไทย (ชมรมรักษ์ฉลามวาฬเพื่อการอนุรักษ์ทะเล

ไทย 2550) แต่หากมองให้ลึกลงไปในธุรกิจท่องเที่ยวด่าน้ำของประเทศ  
ไทยแล้ว จะเห็นได้ว่าธุรกิจด่าน้ำส่วนหนึ่งจะเป็นของชาวต่างชาติที่เป็น  
ผู้ประกอบการ รวมไปถึงผู้ฝึกสอนด่าน้ำก็เป็นชาวต่างชาติ

สำนักงานทะเบียนธุรกิจน้ำเที่ยวและมัคคุเทศก์ภาคใต้ เขต 2  
รายงานว่าในช่วงปี พ.ศ. 2550 บริษัทด่าน้ำที่ยื่นหลักฐานขออนุญาตอย่าง  
ถูกต้องในจังหวัดภูเก็ตมี 100 บริษัท ในส่วนของสำนักงานจัดหางานจังหวัด  
ภูเก็ตได้ออกใบอนุญาตทำงานให้แก่ชาวต่างชาติในธุรกิจด่าน้ำ จำนวน 123 คน  
ซึ่งในการออกใบอนุญาตทำงานนั้นก็ต้องมีหนังสือรับรองจากสมาคมด่าน้ำ  
(TDA ประเทศไทย) และใบอนุญาตประกอบธุรกิจน้ำเที่ยวจากสำนักงาน  
ทะเบียนธุรกิจน้ำเที่ยวและมัคคุเทศก์มาประกอบการพิจารณา และในการต่อ  
ใบอนุญาตซึ่งต้องดำเนินการทุก 6 เดือน ก็จะต้องมีการแสดงหลักฐานการเสีย  
ภาษีด้วย ตามบัญชีของสำนักงานสรรพากรพื้นที่ภูเก็ต มีจำนวนผู้ประกอบการ  
เกี่ยวกับธุรกิจด่าน้ำซึ่งจะเรียกว่า "ผู้ให้บริการกีฬาและนันทนาการ" จำนวน 276  
ราย ในจำนวนดังกล่าวมีผู้จดทะเบียนเพื่อจ่ายภาษีมูลค่าเพิ่มร้อยละ 7 จำนวน  
ประมาณ 76 ราย และไม่จดทะเบียนจ่ายภาษีมูลค่าเพิ่ม จำนวนประมาณ  
151 ราย ในจำนวนดังกล่าวประมาณร้อยละ 90 ผู้มีอำนาจลงนามจะเป็น  
ชาวต่างประเทศ โดยปัญหาที่ประสบคือบางบริษัทมีการแจ้งที่อยู่ไว้ที่สำนักงาน  
บัญชีเป็นที่ตั้งทำการ การตรวจสอบเพื่อจัดเก็บภาษีทำได้ลำบาก บางรายต้องใช้เวลา  
4-5 เดือน โดยหากรายได้ไม่มีการจ่ายภาษีก็จะขอระงับการเดินทางออก  
นอกประเทศ ("การเสนอปัญหาเร่งแก้ไขธุรกิจด่าน้ำ" 2550: 1-2)

แหล่งดำน้ำที่นักท่องเที่ยวนิยมในจังหวัดภูเก็ต คือ บริเวณเกาะราชาใหญ่ และเกาะราชาเล็ก ซึ่งอยู่ห่างจากหาดราไวย์ประมาณ 20 กิโลเมตร และบริเวณดังกล่าวเป็นพื้นที่ที่ชาวประมงอุรูกลาไวย์ใช้เป็นที่ยางไซมาตั้งแต่ในอดีต

ผู้เขียนได้สัมภาษณ์นักดำน้ำสมัครเล่นซึ่งทำงานอยู่ในสาขาวิชาชีพต่างๆ ในจังหวัดภูเก็ตจำนวน 5 คน นักดำน้ำยอมรับว่ามีการตัดไซของชาวประมงเพื่อปล่อยปลา ส่วนใหญ่กระทำโดยนักดำน้ำชาวต่างชาติ เพราะเชื่อว่าเป็นการอนุรักษ์ทรัพยากรทางทะเลและเป็นความพึงพอใจส่วนตัวที่ได้ช่วยปลาให้พ้นจากที่กักขัง นักดำน้ำส่วนหนึ่งคิดว่าการวางไซจะวางบนแนวปะการัง ซึ่งจะส่งผลเสียหายต่อปะการัง โดยในความเป็นจริงการวางไซไม่สามารถวางบนแนวปะการังได้ เนื่องจากปะการังจะเกี่ยววนซึ่งรองรับพื้นอยู่ด้านล่างของไซขาด

ก่อนการทิ้งไซจากเรือลงในทะเลนั้น ชาวประมงอุรูกลาไวย์จะต้องดำน้ำลงไปดูพื้นที่ด้านล่างก่อนว่ามีความเหมาะสมในการวางไซหรือไม่ มีไซของผู้อื่นวางไว้บริเวณนั้นแล้วหรือไม่ มีกระแสน้ำพัดผ่านด้านไหน อยู่ใกล้แนวหิน แนวปะการังหรือไม่ แล้วจึงส่งสัญญาณให้คนบนเรือทิ้งไซลงไปทะเล โดยมีชาวประมงอุรูกลาไวย์ซึ่งดำน้ำอยู่ด้านล่างรอรับไซเพื่อวางและผูกยึดไซในพื้นที่ที่เหมาะสม ดังนั้นประเด็นที่ว่าชาวประมงอุรูกลาไวย์วางไซบนแนวปะการังอย่างจงใจและเป็นการทำลายปะการังนั้น เป็นการเข้าใจผิด นักดำน้ำส่วนหนึ่งตัดไซเพื่อปล่อยปลาเพราะสังเกตเห็นว่าไซที่พบเห็นเป็นไซเก่าที่ไม่น่าจะมีเจ้าของมาเก็บกู้ แต่โดยสภาพของไซซึ่งอยู่ในน้ำทะเลในระยะเวลาหนึ่งย่อมมีตะไคร่น้ำ หอยต่างๆ เกาะตามไม้และเนื้ออวน จนอาจจะดูเก่าเหมือนถูกทิ้งไว้โดยไม่มีเจ้าของก็เป็นได้



#### 4. วิเคราะห์ความขัดแย้งระหว่างการประมงไซดักปลากับการท่องเที่ยว ดำน้ำ

ความขัดแย้งของชาวประมงอุรูกลาไว้ย บ้านหาดราไว้ย กับธุรกิจท่องเที่ยวดำน้ำเป็นลักษณะของความขัดแย้งระหว่างชาวประมงกับนักท่องเที่ยวดำน้ำ ซึ่งเป็นความซับซ้อนของปัญหาการใช้ทรัพยากรชายฝั่งร่วมกันของคนต่างกลุ่ม ที่ผ่านมา ชาวประมงอุรูกลาไว้ยพยายามหลีกเลี่ยงการเกิดเหตุการณ์ที่บานปลายขึ้น โดยจะเปลี่ยนบริเวณที่วางไซให้อยู่ในพื้นที่ที่ลึกกว่าเดิม เพื่อหนีจากนักท่องเที่ยวดำน้ำ แต่การทำเช่นนั้นทำให้ชาวประมงอุรูกลาไว้ยต้องเสี่ยงอันตรายจากความลึกของน้ำทะเลมากขึ้น หรือไม่ก็ไปวางไซในบริเวณที่ไม่มีการใช้พื้นที่ทำกิจกรรมด้านการดำน้ำ ซึ่งเท่ากับว่าต้องไปแบ่งพื้นที่ทำกินกับชาวประมงคนอื่นๆ ที่วางไซอยู่เดิมแล้ว เป็นการจำกัดบริเวณพื้นที่วางไซให้แคบลงกว่าเดิม

อาชีพประมงนั้นเป็นอาชีพที่ไม่แน่นอน และมักจะเสี่ยงต่ออันตรายต่างๆ ยิ่งต้องดำน้ำลึกด้วยแล้ว งานจึงเสี่ยงเพิ่มขึ้นอีก ในชุมชนราไว้ย มีชาวอุรูกลาไว้ยที่เสียชีวิตและพิการจากโรคน้ำหนึบ (decompression sickness) แม้ว่าบางคนจะไม่พิการ แต่ก็มีผลกระทบต่อร่างกาย มีอาการต่างๆ เช่น แขนขาหนัก เคลื่อนไหวไม่คล่องแคล่ว (นฤมล อรุโณทัย, พลาเดช ณ ป้อมเพชร และ จีระวรรณ บรรเทาทุกข์ 2550: 25) ซึ่งมีผลกระทบอย่างมากต่อการทำมาหากิน

ในขณะที่ชาวประมงอุรูกลาไว้ยต้องการใช้ทรัพยากรสัตว์น้ำเพื่อเลี้ยงชีพ ซึ่งเป็นอาชีพดั้งเดิมที่ทำสืบต่อกันมาโดยความรู้และทักษะพื้นบ้าน รวมทั้งต้องเสี่ยงดำน้ำลึกในระดับ 20-40 เมตร โดยมีเพียงหน้ากากดำน้ำ และ

สายยางส่งอากาศสำหรับหายใจเท่านั้น ธุรกิจท่องเที่ยวดำน้ำก็ต้องการรักษาทรัพยากรสัตว์น้ำเหล่านั้นไว้ในทะเล เพื่อให้นักท่องเที่ยวได้ดำน้ำลงไปชมความงามใต้ทะเล เป็นความต้องการใช้ประโยชน์จากทรัพยากรทางทะเลของคนสองกลุ่มที่มีเป้าหมายต่างกัน ฝ่ายหนึ่งต้องการใช้ประโยชน์จากทรัพยากรทางทะเลจำหน่ายเพื่อเลี้ยงชีพ อีกฝ่ายหนึ่งก็ต้องการเก็บทรัพยากรไว้ในทะเลเพื่อขายความสมบูรณ์ของท้องทะเล ในขณะที่ภาครัฐเองก็ให้ความสำคัญและสนับสนุนด้านการท่องเที่ยวเป็นอย่างมาก

ผู้เขียนวิเคราะห์สถานการณ์นี้ โดยมุ่งความสนใจใน 2 ประเด็นหลักคือ เรื่องการท่องเที่ยวและการอนุรักษ์ทรัพยากรทางทะเล กับเรื่องความตระหนักถึงทรัพยากรทางทะเลกับการมีส่วนร่วมในการอนุรักษ์ของชุมชน

1) ประเด็นการท่องเที่ยวทางทะเลและการอนุรักษ์ทรัพยากรทางทะเลนั้น ธุรกิจท่องเที่ยวดำน้ำทำให้เกิดภาพการอนุรักษ์ทรัพยากรธรรมชาติและ ความอุดมสมบูรณ์ของท้องทะเล อันเป็นต้นทุนสำคัญทางธรรมชาติที่ไม่ต้องลงทุนแต่ "ขายได้" แต่ในอีกมุมหนึ่งของธุรกิจท่องเที่ยวดังกล่าวนี้ อาจจะทำให้ ผลกระทบอื่นๆ เช่น การทิ้งสมอเรือบริเวณแนวปะการัง การทิ้งขยะลงสู่ทะเล ก่อให้เกิดมลภาวะ การเติบโตของธุรกิจค้าของที่ระลึก เช่น ธุรกิจค้าเปลือกหอย เครื่องประดับ จัดได้ว่าเป็นธุรกิจที่ส่งเสริมการทำลายธรรมชาติ (การท่องเที่ยวแห่งประเทศไทย [ททท] 2533: 64) การไม่จำกัดจำนวนนักท่องเที่ยว การรั่วซึมของน้ำมันเรือ น้ำเสียจากเรือ หรือแม้กระทั่งความขัดแย้งในเชิงธุรกิจ ปัญหาเหล่านี้ล้วนส่งผลกระทบต่อเชิงลบได้ในระยะยาว โดยเฉพาะเป้าหมายการครอบครองทรัพยากรธรรมชาติทางทะเลของท้องถิ่นเพื่อนำมาเฉพาะการท่องเที่ยว

จากรายงานการวิจัยเรื่องผลกระทบของการท่องเที่ยวต่อประชาชนท้องถิ่นจังหวัดภูเก็ต (ททท 2526: 78-82) ผลดีของการท่องเที่ยวในจังหวัดภูเก็ตคือการสร้างงานสร้างอาชีพและก่อให้เกิดรายได้แก่ประชาชนในท้องถิ่น อย่างไรก็ตาม ในกรณีของชาวประมงไซดักปลาชาวอุรักลาไวย์ สถานการณ์กลับไม่เป็นเช่นนั้น ส่วนผลดีที่ว่าการท่องเที่ยวนำความเจริญสู่ท้องถิ่น กล่าวคือ คนมีงานทำ การคมนาคมสะดวก มีไฟฟ้า มีน้ำประปา และมีสิ่งอำนวยความสะดวกอื่นๆ ตามมา ปรากฏว่าชาวเลที่ราไวย์ก็ได้รับผลประโยชน์ด้านนั้นไม่เท่าเทียมกับผู้อื่น

นับจากอดีตเป็นต้นมา ชุมชนชาวเลราไวย์ค่อยๆ ถูกโอบล้อมไปด้วยความเป็นเมืองท่องเที่ยวที่มีชื่อเสียง โดยในพื้นที่ที่ห่างจากชุมชนในรัศมีไม่เกิน 15 กิโลเมตรมีโรงแรมราคาอันร้อยล้านบาท มีบ้านจัดสรรราคาหลังละหลายสิบล้านบาท แต่ชาวเลส่วนใหญ่ที่ราไวย์กลับไม่มีกรรมสิทธิ์ในที่ดิน สภาพความเป็นอยู่ในชุมชนบ้านหาดราไวย์แออัด มีปัญหาสุขอนามัย ปัญหาการด้อยการศึกษาของคนในชุมชน ปัญหาสาธารณสุขโรค การดิ้นรนประกอบอาชีพ ฯลฯ

ปัญหาความยากจนที่ปรากฏล้วนแล้วแต่สะท้อนให้เห็นถึงความด้อยโอกาสของคนในชุมชนท้องถิ่นแห่งนี้ ในขณะที่ความเจริญทางด้านวัตถุกล้าเข้ามาสู่ชุมชนในหลายทิศทาง แต่ความเสมอภาคของความเป็นมนุษย์คนหนึ่งคนใดกลับมีให้เห็นน้อยมาก ท่ามกลางความเจริญของเมืองท่องเที่ยวที่มีชื่อเสียงระดับโลก กลับมีบางมุมของความยากแค้น ทั้งที่เป็นชุมชนคนท้องถิ่นดั้งเดิมของภูเก็ต สะท้อนสภาพความเป็นชุมชนคนชายขอบ ที่ถูกซ่อนเร้น ปกปิดอยู่ในความสวดยหู่ของเมืองท่องเที่ยวได้อย่างชัดเจน

รายงานการวิจัยเรื่องผลกระทบของการท่องเที่ยวต่อประชาชนท้องถิ่น จังหวัดภูเก็ตยังเสนอว่าการท่องเที่ยวทำให้เกิดการอนุรักษ์ ทำให้ประชาชนชาวภูเก็ตได้ตระหนักถึงความสำคัญของการท่องเที่ยวและสถานที่ตลอดจนศิลปวัฒนธรรมต่างๆ ที่ดึงดูดใจนักท่องเที่ยวให้มาภูเก็ต ดังนั้น จึงควรที่จะต้องรักษาธรรมชาติสภาพแวดล้อมและอนุรักษ์ศิลปวัฒนธรรมและประเพณีไว้เพื่อประโยชน์ของอุตสาหกรรมท่องเที่ยว ในกรณีของชาวอุรูกลาไว้ย วิถีการประมงโดยใช้ไซดักปลาเป็นการประมงที่ไม่ได้ทำลายล้างหรือสร้างผลกระทบอย่างมากต่อทรัพยากร เป็นที่ทราบกันดีว่าวิถีดั้งเดิมของชาวเลนั้นอยู่บนหลักการแห่งความพอเพียงและการแบ่งปัน ดังนั้น ความตระหนักในความสำคัญของการท่องเที่ยวทะเลนั้นมีอยู่แล้ว แต่วิถีแบบใหม่ที่ผลึกให้ชาวเลกลายเป็นชุมชนชายขอบนั้นกลับยิ่งทำให้ห่างไกลจากการอนุรักษ์มากขึ้น โดยเฉพาะเมื่อรายได้ไม่พอเลี้ยงครอบครัวและเกิดความไม่มั่นคงด้านต่างๆ ของชีวิต

การพัฒนาการท่องเที่ยวจังหวัดภูเก็ตจึงไม่ได้ก่อให้เกิดการอนุรักษ์เพียงอย่างเดียว ในภาพรวมแล้ว การท่องเที่ยวยังส่งผลกระทบในแง่ลบหลายประการ (ททท 2526: 78-82) คือ

ก) ค่าครองชีพสูง เนื่องจากพ่อค้ามักจะถือโอกาสขายสินค้าแก่นักท่องเที่ยวในราคาที่สูงกว่าปกติ เพราะเห็นว่านักท่องเที่ยวจำเป็นต้องซื้อซึ่งเป็นผลกระทบให้ประชาชนทั่วไปที่ไม่ใช่นักท่องเที่ยวต้องซื้อสินค้าในราคาเดียวกับนักท่องเที่ยวไปด้วย ประชาชนทั่วไปจึงมีความเห็นว่าการท่องเที่ยวมีผลให้ค่าครองชีพสูงขึ้น

ข) การท่องเที่ยวทำให้เกิดปัญหาใจผู้ร้าย นักท่องเที่ยวต้องเสียชีวิตและหรือเสียชีวิตทรัพย์สิน ซึ่งนอกจากเป็นการทำลายอุตสาหกรรมการท่องเที่ยวแล้ว ยังทำลายความสงบสุขของท้องถิ่นโดยส่วนรวมด้วย

ค) การท่องเที่ยวทำให้เกิดการทำลายสภาพแวดล้อม กล่าวคือ เกิดความสกปรกอันเนื่องจากความมั่งคั่งของทั้งนักท่องเที่ยวและผู้ประกอบการ เช่น ร้านอาหาร

ง) การท่องเที่ยวทำให้วัฒนธรรมท้องถิ่นเสื่อมโทรม ประชาชนในท้องถิ่น ซึ่งเป็นผู้สูงอายุและผู้ใหญ่ มีความเห็นว่า นักท่องเที่ยวที่มาเที่ยวทำให้เกิดโดยเฉพาะชาวต่างประเทศได้นำเอาวัฒนธรรมตะวันตกเข้ามา เช่น การเปลือยกายอาบแดด ความประพฤตินิสัยที่ส่อเสียดของนักท่องเที่ยวเป็นผลกระทบทางลบต่อวัฒนธรรมท้องถิ่น เกิดการเปลี่ยนแปลงวิถีชีวิต ค่านิยมในสังคม เกิดการเปลี่ยนแปลงรูปแบบวัฒนธรรมอย่างรวดเร็ว

จ) การท่องเที่ยวทำให้เกิดการอพยพผู้คนรวมทั้งแรงงานจากที่อื่นๆ เข้ามาทำงาน มีการแก่งแย่งผลประโยชน์ชุมชนท้องถิ่น

รายงานการวิจัยเรื่องผลกระทบของการท่องเที่ยวฯ ยังได้กล่าวว่า ทุกฝ่ายต่างตระหนักถึงผลกระทบเชิงลบของการท่องเที่ยวต่อท้องถิ่นต่อชุมชน ทำให้มีข้อกำหนด กฎหมาย มาตรการแก้ไขป้องกันเกิดขึ้นมากมาย แต่ยังไม่อาจป้องกันหรือแก้ไขปัญหาได้อย่างเต็มที่ ดังนั้นการพัฒนากการท่องเที่ยวจึงไม่ได้เป็นสิ่งที่ก่อให้เกิดผลดีเสมอไป และการที่นักท่องเที่ยวดำเนินไปปล่อยปลาออกจากไซ หรือตัดลวดทำลายไซ ก็ไม่ใช่การแก้ปัญหาการทำลายล้างทรัพยากรทาง

ทะเลและไม่ใช้การกระทำเพื่อการอนุรักษ์สัตว์ทะเลอย่างแท้จริง แต่กลับเป็นการสร้างผลกระทบในอีกด้านหนึ่งแทน

ในขณะที่การท่องเที่ยวพัฒนาไปอย่างรวดเร็ว ก็ควรจะต้องมีการพัฒนาหลักการควบคุมหรือการสร้างให้การท่องเที่ยวเป็นไปอย่างมีจริยธรรม ปัจจุบันมีหลักจรรยาบรรณการท่องเที่ยวซึ่งควรจะได้รับ การยอมรับและปฏิบัติตาม เช่น หลักที่ 1 ว่าด้วย การท่องเที่ยวสร้างความเข้าใจและความนับถือร่วมกันระหว่างคนและสังคม

ก) ความเข้าใจและการส่งเสริมค่านิยมทางจริยธรรมซึ่งเป็นที่ยอมรับกันทั่วไปต่อมนุษยชาติด้วยเจตคติของความใจกว้างและยอมรับกันทั่วไปต่อความหลากหลายทางศาสนา ปรารถนาและความเชื่อทางศีลธรรม ทั้งสองประการจะเป็นพื้นฐานและผลสืบเนื่องของการท่องเที่ยวที่มีความรับผิดชอบ ผู้มีส่วนได้ส่วนเสียในการพัฒนาการท่องเที่ยวและตัวนักท่องเที่ยวเองควรปฏิบัติตาม ประเพณีทางสังคมและวัฒนธรรมและปฏิบัติต่อทุกคน รวมทั้งคนกลุ่มน้อยและคนพื้นเมือง และการให้การยอมรับคุณค่าของคนเหล่านั้น

ข) กิจกรรมทางการท่องเที่ยวควรจะดำเนินไปในลักษณะที่กลมกลืนกับคุณลักษณะและประเพณี เคารพต่อกฎหมายและธรรมเนียมการปฏิบัติของภูมิภาคและประเทศเจ้าของบ้าน

หลักที่ 5 ว่าด้วยการท่องเที่ยวคือกิจกรรมที่เป็นประโยชน์ต่อประเทศและชุมชนเจ้าของบ้าน

ก) ประชาชนท้องถิ่นควรจะได้รับผลประโยชน์จากกิจกรรมการท่องเที่ยว ทั้งทางเศรษฐกิจ สังคมและวัฒนธรรมที่เขาสร้างขึ้นอย่างเป็นธรรม จากแรงงานของเขาไม่ว่าจะเป็นทางตรงและทางอ้อม

ข) ควรใช้นโยบายการท่องเที่ยวในลักษณะที่ช่วยยกมาตรฐานการครองชีพของประชากรในภูมิภาคที่ได้รับการเยี่ยมชมและสนองตอบต่อความจำเป็นและความต้องการของเขา การวางแผนและการออกแบบทางสถาปัตยกรรม การดำเนินงานของที่พักและสถานที่พักผ่อนเพื่อการท่องเที่ยว ควรมีความมุ่งหมายที่จะผสมผสานให้เข้ากับสังคมและเศรษฐกิจของท้องถิ่น ให้มากที่สุดเท่าที่ทำได้ ให้โอกาสแรงงานท้องถิ่นก่อนหากแรงงานมีทักษะเท่าเทียมกัน

ค) ควรให้ความสนใจเป็นพิเศษต่อปัญหาเฉพาะเขตพื้นที่ชายฝั่ง พื้นที่เกาะ และชนบท หรือเขตพื้นที่ภูเขา พื้นที่เหล่านี้กำลังเผชิญปัญหาในการทำมาหากินแบบดั้งเดิมมีโอกาสน้อยกว่าแหล่งอื่นในการพัฒนา

หน่วยงานราชการควรจะสามารถร่วมรณรงค์และขอความร่วมมือจากธุรกิจการท่องเที่ยวดำเนินาเพื่อทำความเข้าใจกับนักท่องเที่ยวดำเนินาให้ทราบถึงความสำคัญและความจำเป็นของไซซึ่งเป็นเครื่องมือประมงที่ใช้เลี้ยงชีพของชาวประมงอุรกลาไวยในท้องถิ่น ซึ่งมักจะขาดโอกาสเรียกร้องสิทธิต่างๆ ให้เท่าเทียมคนเมือง การให้ข้อมูลและสร้างความเข้าใจนี้อาจจะช่วยให้ นักดำเนินาเกิดความเข้าใจวิถีชีวิตชุมชนมากขึ้น และไม่ทำลายไซเพื่อปล่อยปลา

นอกจากนั้น ควรจะมีการบริหารจัดการให้ชุมชนได้ประโยชน์จากการท่องเที่ยว ข้อเสนอหนึ่งคือการจัดนำเที่ยวดำเนินาเพื่อศึกษาวิถีชีวิตชาวประมง

อูร์กลาไว้อยู่ โดยจัดเป็นธุรกิจที่ดำเนินการโดยชาวประมงอูร์กลาไว้อยู่ในชุมชนบ้านหาดราไวย์เอง คือ การนำกลุ่มนักท่องเที่ยวดำน้ำชมวิถีการทิ้งไข่ลงในทะเลเพื่อตกจับปลา และวิถีการกู้ไซ ซึ่งหากนักดำน้ำต้องการจะช่วยปลาในไซ ก็อาจใช้วิธีอาทิ การบริจาคเงินเข้ากลุ่มในชุมชน เพื่อเจ้าของไซจะได้มีรายได้เลี้ยงชีพ เลี้ยงครอบครัว และปลาก็ถูกปล่อยให้อยู่ในทะเลเพื่อรักษาสภาพสิ่งแวดล้อมได้ทะเลให้สวยงามและคงอยู่ต่อไป

กิจกรรมการท่องเที่ยวดำน้ำจะมีผลในทางบวกต่อเมื่อชุมชนท้องถิ่นได้รับประโยชน์ ทรัพยากรในท้องถิ่นสามารถเพิ่มคุณค่าทางเศรษฐกิจมากขึ้นกว่าเดิม การร่วมมือกันของคนในท้องถิ่นที่จะธำรงรักษาทรัพยากรธรรมชาติไว้จะมีเพิ่มมากขึ้น แต่ถ้าชุมชนต้องช่วยกันรักษาทรัพยากรธรรมชาติในท้องถิ่นเพื่อให้ผู้อื่นเข้ามาครอบครองใช้ประโยชน์อย่างเต็มที่ ชุมชนย่อมขาดแรงจูงใจที่จะให้ความร่วมมือในการรักษาทรัพยากรเหล่านั้นไว้ ดังนั้น จึงนำมาสู่ประเด็นต่อไปคือความตระหนักถึงทรัพยากรทางทะเลกับการมีส่วนร่วมในการอนุรักษ์ของชุมชน

2) ประเด็นความตระหนักเรื่องทรัพยากรทางทะเลกับการมีส่วนร่วมในการอนุรักษ์ของชุมชน การศึกษาของ กังวาลย์ จันทโรชิตติ (2541) เรื่อง สถานการณ์ประมงขนาดเล็กและรูปแบบการจัดการทรัพยากรประมงโดยชุมชนพบว่า ปัญหาการจัดการทรัพยากรของประมงขนาดเล็กที่เกิดขึ้นในหลายประเทศส่วนใหญ่เกิดจากการขาดสิทธิการมีส่วนร่วมและอำนาจต่อรองในการจัดการประมงของชุมชน ประกอบกับปัญหาความเสื่อมโทรมของทรัพยากรทางทะเลและชายฝั่งที่เพิ่มมากขึ้น ประเทศญี่ปุ่นเป็นหนึ่งในประเทศที่



ประสบกับปัญหานี้เช่นกันจึงได้ศึกษาประสบการณ์ปัญหาและพัฒนาระบบการจัดการมากกว่าสองทศวรรษจนได้รูปแบบที่สามารถนำไปประยุกต์ใช้ได้ผลกับหลายประเทศ คือ การใช้ระบบสิทธิการทำประมง (Fishing right system) และการกระจายอำนาจการจัดการจากรัฐบาลกลางไปยังท้องถิ่นและสหกรณ์ประมงอย่างสมบูรณ์ ทำให้ชุมชนมีบทบาทในการจัดการ และมีสิทธิในการควบคุมและใช้ประโยชน์ทรัพยากรประมงที่อยู่ในเขตชุมชนอย่างเต็มที่ สำหรับประเทศไทยได้มีการทำโครงการนำร่องในบางชุมชน พร้อมทั้งการศึกษากฎหมายที่เกี่ยวข้องเพื่อการสนับสนุนการจัดการประมงโดยชุมชนได้ครอบคลุมและชัดเจนอย่างไรก็ดี ในการนำระบบการจัดการดังกล่าวนี้หรือระบบการจัดการอื่นใดก็ตามมาใช้ ควรศึกษาสถานการณ์ปัญหาและปัจจัยแวดล้อมของชุมชนท้องถิ่นซึ่งอาจมีลักษณะเฉพาะที่แตกต่างกันไปในแต่ละชุมชนและพื้นที่ โดยอยู่บนพื้นฐานของสิทธิชุมชนและการดำเนินการอย่างมีส่วนร่วมของทั้งรัฐ องค์กรพัฒนาเอกชน และชุมชนอย่างแท้จริง

หากคำนึงถึงหลักการเรื่องสิทธิชุมชน ชุมชนท้องถิ่นดั้งเดิม เช่น ชุมชนประมงอูร์กลาไว้ย บ้านหาดราไวย์ ย่อมมีสิทธิในการใช้ประโยชน์จากทรัพยากรธรรมชาติ สิ่งแวดล้อม รวมทั้งความหลากหลายทางชีวภาพอย่างสมดุลและยั่งยืน โดยการทำประมงด้วยเครื่องมือประมงไซซึ่งอยู่ภายใต้ระเบียบบังคับของกฎหมาย เช่น ไม่วางไซใกล้แนวปะการัง ไม่วางไซในบริเวณที่กันไว้เป็นเขตอนุรักษ์พันธุ์สัตว์น้ำ แต่ก็ไม่ใช่การจำกัดสิทธิการทำกินด้วยเครื่องมือประมงไซโดยนักท่องเที่ยวหรือผู้ประกอบการท่องเที่ยว สิทธิชุมชนต้องมีการแบ่งปันการใช้ประโยชน์จากทรัพยากรทางทะเลในท้องถิ่นเหล่านั้นอย่าง

เป็นธรรม ไม่ใช่กีดกันการใช้ประโยชน์จากทรัพยากรทางทะเลของท้องถิ่นไว้เพื่อประโยชน์ของฝ่ายหนึ่งฝ่ายใดเพียงฝ่ายเดียว

คำกล่าวของชาวประมงอุรึกลาไว้อยู่ที่ว่า "บางทีปลาสวยงามติดมาใน ลอบ (ไซ) ของเราด้วย ซึ่งหลายคนจะนำปลาเหล่านั้นออกมาปล่อย เพราะ จังหวัดภูเก็ตมีกิจกรรมดำน้ำเป็นธุรกิจสำคัญ พวกเราชาวอุรึกลาไว้อยู่จึงต้อง ร่วมกันอนุรักษ์เพื่อชุมชนและเพื่อจังหวัดของเรา" (จากการสัมภาษณ์ชายชาว อุรึกลาไว้อยู่ ใน นฤมล อรุโณทัย, พลาเดช ณ ป้อมเพชร และจิระวรรณ บรรเทาทุกข์ 2549: 13) แสดงให้เห็นว่าชาวประมงก็เห็นความสำคัญของการ อนุรักษ์ อย่างไรก็ตามก็ต้องมีการคำนึงถึงว่ากลุ่มตัวอย่างชาวประมงอุรึกลาไว้อยู่ที่ ผู้เขียนสัมภาษณ์มีรายจ่ายกว่า 8,000 บาทต่อเดือน แต่มีรายได้ไม่แน่นอน เมื่อ ไซถูกทำลาย ถูกเปิด หรือจับสัตว์น้ำได้น้อยลง สุดท้ายชาวประมงก็จะไม่ สามารถทำประมงด้วยไซได้อีกต่อไป ทั้งยังไม่สามารถหันไปประกอบอาชีพอย่าง อื่นได้ด้วย เนื่องจากไม่มีความถนัด เมื่อเกิดความกดดันหรือถูกบีบบังคับมากขึ้น จากสถานการณ์แวดล้อมทุกด้าน เช่น การถูกจำกัดพื้นที่ทำการประมง การถูก จำกัดชนิดเครื่องมือประมง การถูกห้ามเข้าไปในบริเวณแหล่งท่องเที่ยวซึ่งเคย เป็นพื้นที่ที่เรือใช้หลบลมพายุหน้ามรสุม หรือไม่สามารถขึ้นเกาะไปตัดไม้ได้ เพราะกลายเป็นที่ดินส่วนบุคคลหรือหน้าหาดกลายเป็นบริเวณที่กั้นไว้ให้บริการ แก่นักท่องเที่ยวเท่านั้น ชาวประมงก็ต้องดิ้นรนด้วยวิธีอื่นๆ ให้มีรายได้ใช้เลี้ยงชีพได้วันต่อวัน

การสนับสนุนให้ชาวประมงอุรึกลาไว้อยู่มีอาชีพเสริมโดยการให้บริการท่องเที่ยวทางเรือแก่นักท่องเที่ยว เช่น การเช่าเรือของนักท่องเที่ยว การเป็น

มักคุกเข่าทอ้งดินเพื่อนำเที่ยวตามเกาะแก่งต่างๆ เนื่องจากรู้จักสภาพพื้นที่เป็นอย่างดี ก็เป็นการผลักดันให้ชาวประมงอุรูกลาไวย์หันไปประกอบอาชีพอื่นแทน การทำการประมงด้วยไซ แต่คงต้องอาศัยการสนับสนุนจากหน่วยงานราชการต่างๆ ทั้งกระทรวงการท่องเที่ยวและการกีฬา กรมประมง กรมเจ้าท่า เพราะจะต้องมีการให้ความรู้ความเข้าใจและทักษะใหม่ๆ เช่น หลักการอนุรักษ์ที่เป็นทางการสำหรับเรือท่องเที่ยว การให้บริการลูกค้า การใช้ภาษาต่างประเทศ ฯลฯ

เนื่องจากสภาพใต้ทะเลที่นักดำน้ำหรือแม้กระทั่งชาวประมงอุรูกลาไวย์พบเห็นคือ การมีซากไซซึ่งผูกอยู่ใต้ท้องทะเลจำนวนหนึ่ง ซึ่งอาจกลายเป็นที่กักขังปลาโดยบังเอิญ ในส่วนนี้ควรจัดวันทำความสะอาดทะเลโดยความร่วมมือกันของชาวประมงอุรูกลาไวย์ หน่วยงานราชการ กลุ่มธุรกิจท่องเที่ยวดำน้ำ เพื่อจัดการเก็บกวาดไซที่ไม่ใช้แล้วขึ้นจากทะเล หรืออาจนำไปผูกรวมไว้ที่ใดที่หนึ่งใต้ทะเลปรับเปลี่ยนสภาพไซที่ผูกเป็นปะการังเทียมสำหรับอนุรักษ์ปลาต่อไป

สรุปว่า ปัญหาระหว่างชาวประมงไซดักปลาและนักท่องเที่ยวดำน้ำนั้น มีความซับซ้อนมากกว่าเป็นเพียงความขัดแย้งของการที่ฝ่ายหนึ่งปล่อยปลาเพื่อรักษาทรัพยากรทางทะเล ในขณะที่อีกฝ่ายหนึ่งจับสัตว์น้ำมาเพื่อรายได้และการยังชีพ หากพิจารณาในแง่ของการท่องเที่ยวทางทะเลและการอนุรักษ์ทรัพยากรทางทะเล กับเรื่องความตระหนักถึงทรัพยากรทางทะเลกับการมีส่วนร่วมในการอนุรักษ์ของชุมชนแล้ว ก็จะได้เห็นว่าเรื่องนี้มีทั้งมิติของการพัฒนาที่ขาดการกระจายประโยชน์อย่างเป็นธรรม มิติของการขาดความรู้ความเข้าใจในวิถีประมงของชนกลุ่มดั้งเดิม มิติของการมุ่งส่งเสริมการท่องเที่ยวโดยไม่คำนึงถึงผลกระทบที่รอบด้าน มิติของการเป็นกลุ่มชายขอบทำให้ปัญหานี้ไม่ได้รับการ

เอาใจใส่ดูแล ฯลฯ การช่วยกันส่งเสริมสนับสนุนให้ชาวประมงกลุ่มนี้ได้ทำมาหากินแบบพึ่งพาตนเองด้วยภูมิปัญญาท้องถิ่น มีการพัฒนารูปแบบเครื่องมือประมงไซไม่ให้ทำลายสัตว์น้ำวัยอ่อน มีการถ่ายทอดภูมิปัญญาดังกล่าวสู่รุ่นลูกรุ่นหลาน ย่อมเป็นการช่วยให้เกิดการพัฒนาตนเอง การพัฒนากลุ่มอย่างยั่งยืน และช่วยให้มีความมั่นคงทางเศรษฐกิจได้ไม่น้อยไปกว่าการส่งเสริมการท่องเที่ยว

## เอกสารอ้างอิง

- กังวาลย์ จันทรโชติ. (2541) **สถานการณ์ประมงขนาดเล็กและรูปแบบการจัดการทรัพยากร**. สำนักงานกองทุนสนับสนุนการวิจัย (สกว.). การท่องเที่ยวแห่งประเทศไทย. (2526) **ผลกระทบของการท่องเที่ยวต่อประชาชนท้องถิ่นจังหวัดภูเก็ต**. กรุงเทพฯ.
- ชมรมรักฉลามวาฬเพื่อการอนุรักษ์ทะเลไทย. (ออนไลน์). <http://www.whalesharkthai.com/> สืบค้นเมื่อ 6 ตุลาคม 2550
- นฤมล อรุโณทัย พลาเดช ณ ป้อมเพชร และจีระวรรณ บรรเทาทุกข์. (2549) **ชีวิตพวกเราชาวอูรักลาไวย์ แหลมตุ๊กแก เกาะสิเหร่ ภูเก็ต**. กรุงเทพฯ: จรัสสินทวงศ์การพิมพ์.
- นฤมล อรุโณทัย พลาเดช ณ ป้อมเพชร และจีระวรรณ บรรเทาทุกข์. (2550) **อาชีพเสริมและอาชีพทางเลือกของชาวอูรักลาไวย์ในจังหวัดภูเก็ต**. กรุงเทพฯ: สถาบันวิจัยสังคม จุฬาลงกรณ์มหาวิทยาลัย Coral Reef Degradation in the Indian Ocean (CORDIO) และสถาบันวิจัยและพัฒนาทรัพยากรทางทะเล ชายฝั่งทะเล และป่าชายเลน ภูเก็ต
- มูลนิธิสารานุกรมวัฒนธรรมไทย ธนาคารไทยพาณิชย์. (2542) **สารานุกรมวัฒนธรรมไทย ภาคกลาง เล่ม 5**. กรุงเทพฯ: สยามเพรส แมเนจเมนท์ จำกัด.

มูลนิธิสารานุกรมวัฒนธรรมไทย ธนาคารไทยพาณิชย์. (2542) **สารานุกรมวัฒนธรรมไทย ภาคใต้ เล่ม 12**. กรุงเทพฯ: สยามเพรส แมเนจเม้นท์ จำกัด.

สุนัย ราชภัณฑารักษ์. (2527) **ภูเก็ต. พิมพ์ครั้งที่ 3**. กรุงเทพฯ: แสงการพิมพ์.  
สมหมาย ปิ่นพุทธศิลป์. (มปป) **นามสถานที่ในจังหวัดภูเก็ต**.  
(ออนไลน์). <http://culture.pkru.ac.th/~culture/search/detail.php?id=10358> สืบค้นเมื่อ 6 ตุลาคม 2550

".....". (2550) "การเสนอปัญหาเร่งแก้ไขธุรกิจดำน้ำ" ใน **เสียงใต้**  
รายวัน ฉบับที่ 7271. 8 สิงหาคม 2550.