

การตั้งถิ่นฐานของชุมชน อูร์กลาโว้ยบริเวณชายฝั่งทะเล ภูเก็ตและข้อควรพิจารณา เพื่อการสร้างความมั่นคง ด้านที่อยู่อาศัย¹

URAK LAWOI COASTAL SETTLEMENTS AROUND
PHUKET AND POINTS TO CONSIDER IN BUILDING
LAND TENURE SECURITY

เมธิรา ไกรนที²

Maytira Krainatee

¹ บทความนี้เป็นส่วนหนึ่งของวิทยานิพนธ์เรื่อง พัฒนาการของการตั้งถิ่นฐานชุมชนอูร์กลาโว้ยในพื้นที่ที่เกิดจากมุมมองนิเวศวัฒนธรรม ปรินซ์ญาศิลปศาสตร์มหาบัณฑิต (ศศ.ม.) สาขาวิชาพัฒนามนุษย์และสังคม บัณฑิตวิทยาลัย จุฬาลงกรณ์มหาวิทยาลัย โดยได้รับทุนอุดหนุนการทำวิทยานิพนธ์จากบัณฑิตวิทยาลัย จุฬาลงกรณ์มหาวิทยาลัย

² อาจารย์ประจำสาขาวิชาการจัดการนวัตกรรมการศึกษาระดับบัณฑิตยศึกษาศาสตร์ คณะมนุษยศาสตร์และสังคมศาสตร์ มหาวิทยาลัยราชภัฏสวนสุนันทา, ying_may8@hotmail.com

บทคัดย่อ

บทความนี้วิเคราะห์ปัจจัยในการเลือกสถานที่ตั้งถิ่นฐานของชาวอุรุกรลาไวย์ในพื้นที่จังหวัดภูเก็ต ซึ่งจะทำให้เห็นภาพของชุมชนกึ่งเร่ร่อนทางทะเลในอดีต ปัจจัยดังกล่าวประกอบด้วย ปัจจัยด้านกายภาพ มีปัจจัยย่อยด้านสภาพภูมิศาสตร์ คือ การมีพื้นที่ราบ พื้นที่สามารถหลบคลื่นลมได้ ชายหาดมีความลาดชันพอดีหรือมีร่องน้ำ และมีความปลอดภัยจากสัตว์ร้ายและอันตรายอื่นๆ และปัจจัยย่อยด้านแหล่งทรัพยากรธรรมชาติ คือ การมีแหล่งน้ำจืด มีทรัพยากรธรรมชาติอุดมสมบูรณ์ มีเครือข่ายของระบบนิเวศย่อยที่มีทรัพยากรหลากหลาย และปัจจัยหลักด้านปัจจัยด้านสังคม วัฒนธรรมและเศรษฐกิจ มีปัจจัยย่อยด้านความเชื่อและความสัมพันธ์กับสิ่งเหนือธรรมชาติ คือ การตัดสินใจโดยผู้นำทางจิตวิญญาณ ความรู้สึกและสัญชาตญาณในการอยู่อาศัยของคนในชุมชน และปัจจัยย่อยด้านการเดินทางและการติดต่อค้าขายกับชุมชนอื่น คือ การเยี่ยมชมญาติพี่น้องต่างชุมชนและติดต่อค้าขายแลกเปลี่ยน

ในปัจจุบัน ชาวอุรุกรลาไวย์มีการเปลี่ยนจากวิถีชีวิตแบบกึ่งเร่ร่อนมาสู่การตั้งถิ่นฐานอย่างถาวรมากขึ้นและชุมชนอุรุกรลาไวย์ในจังหวัดภูเก็ต ล้วนเป็นชุมชนที่เผชิญกับปัญหาเรื่องสิทธิพื้นฐานและปัญหาความมั่นคงด้านที่อยู่อาศัย อันมีสาเหตุมาจากทั้งปัจจัยภายนอก คือ กระบวนการพัฒนาที่เน้นนโยบายการพัฒนาเศรษฐกิจเป็นหลัก โดยเฉพาะการส่งเสริมการท่องเที่ยว และการพัฒนาระบบกรรมสิทธิ์ที่ดินที่รับรองโดยใช้หลักฐานเอกสาร และปัจจัยภายในที่เกิดจากการเพิ่มขึ้นของจำนวนประชากรและความจำกัดของพื้นที่ ปัญหาความยากจนและหนี้สิน ความเกรงกลัวบุคคลภายนอก และการขาดการรวมตัวกันเพื่อแก้ไข

ปัญหา จากประเด็นปัญหาต่างๆ ที่สั่งสมมานานส่งผลให้ชาวอุรุกรลาไวย์ต้องมีการเคลื่อนไหวเรียกร้องสิทธิด้านการอยู่อาศัยและการทำมาหากิน

แนวทางในการดำเนินงานพัฒนาส่งเสริมความมั่นคงในการอยู่อาศัยของชาวอุรุกรลาไวย์ ควรมีการยึดหลักสิทธิชุมชน ซึ่งต้องเปิดโอกาสให้ชาวอุรุกรลาไวย์มีส่วนร่วมในการจัดการทรัพยากร และต้องมีการประสานความร่วมมือทั้งจากชาวอุรุกรลาไวย์ หน่วยงานรัฐและองค์กรพัฒนาเอกชน โดยเฉพาะการจัดตั้งเป็นพื้นที่เขตวัฒนธรรมพิเศษเพื่อส่งผลให้ชาวอุรุกรลาไวย์สามารถดำรงชีวิตอยู่ได้ต่อไปในขณะที่คงศักดิ์ศรีของกลุ่มชาติพันธุ์ทางทะเล

คำสำคัญ: ชาวเล, อุรุกรลาไวย์, ชุมชนราไวย์, การตั้งถิ่นฐาน

Abstract

This article analyzes factors that the Urak Lawoi used in selecting their settlement sites in Phuket, which give us a glimpse of their marine semi-nomadic way of life. The principle factors consist of physical factor and socio-cultural factor. Physical factor can be divided into geographical factors and natural resource factors. Geographical factors consist of features like having enough flat land area, having sheltered bay, having enough beach gradient or navigation channel, and providing a safe place from poisonous animals and other dangers. Natural resource factors include fresh water sources, abundant natural resources, and having network of eco-niches with diverse resources.

Socio-cultural factor can be divided into beliefs and relations with the supernatural and contacts. Beliefs and relations with the supernatural factor can be divided into decision making by spiritual leaders and community instinct on settlement site. Contacts factor can be divided into convenience in visiting relatives in other communities and in trade or visiting markets.

Today, the Urak Lawoi have changed from semi-nomadic life to living in permanent settlement. All the Urak Lawoi communities in Phuket are facing problems regarding basic rights and land tenure security. These are from external factors—development process

accentuating economic growth especially through tourism promotion, and development of land rights using title paper; internal factors include increasing number of Urak Lawoi population and limited space, poverty and debt, fear of outsiders, and lack of self-organization. These cumulative problems push the Urak Lawoi to move for their land tenure rights and rights to livelihoods.

Community rights principle should be used to promote land tenure security for the Urak Lawoi. They need to participate in natural resource management, and coordination effort is necessary from the Urak Lawoi themselves, from governmental agencies and non-governmental organizations especially in developing special cultural zone. Only through these can the Urak Lawoi continue their livelihood while maintaining their ethnic identity and dignity of marine population.

Keywords: Chao Lay, Urak Lawoi, Rawai Community, Settlement

1. บทนำ

"ชาวอุรุกรลาไวย์" เป็นหนึ่งในกลุ่มชาติพันธุ์ชาวเลที่มีถิ่นพำนักอยู่ทางฝั่งทะเลอันดามัน ภาคใต้ของประเทศไทย รวมทั้งในจังหวัดภูเก็ตที่ซึ่งได้รับการยอมรับในระดับนานาชาติด้านการเป็นสถานที่ท่องเที่ยวอันเลื่องชื่อ เป็นไข่มุกแห่งอันดามัน ส่งผลให้พื้นที่ดังกล่าวถูกมองในมิติคุณค่าทางด้านเศรษฐกิจ ซึ่งนำรายได้เข้าสู่ประเทศอย่างมหาศาล มีการพัฒนาทางกายภาพ และระบบโครงสร้างพื้นฐานต่างๆ รวมถึงโครงการพัฒนาต่างๆ โดยภาครัฐและเอกชนอย่างรวดเร็ว

ในขณะเดียวกัน เมื่อหันกลับมาพิจารณาในกลุ่มคนที่อาศัยอยู่ในพื้นที่เกาะภูเก็ตมาช้านาน พบว่า ชาวอุรุกรลาไวย์ ยังขาดความมั่นคงด้านที่อยู่อาศัย ต้องอาศัยอยู่กันอย่างหนาแน่น เป็นประเด็นชวนให้ขบคิดถึงสิทธิในการอยู่อาศัยของกลุ่มคนดั้งเดิมเหล่านี้ และปัจจัยที่เคยเอื้อต่อการตั้งถิ่นฐานของชุมชนในอดีต รวมถึงความมั่นคงในการอยู่อาศัยในปัจจุบัน

ในจังหวัดภูเก็ต มีชาวอุรุกรลาไวย์อาศัยอยู่ใน 3 หมู่บ้าน คือ

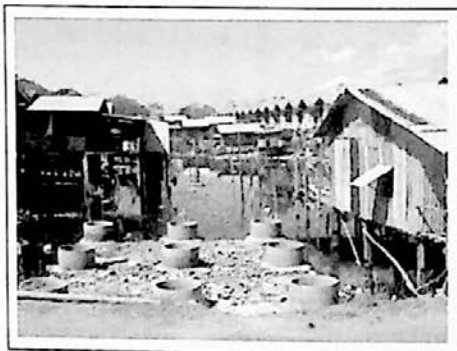
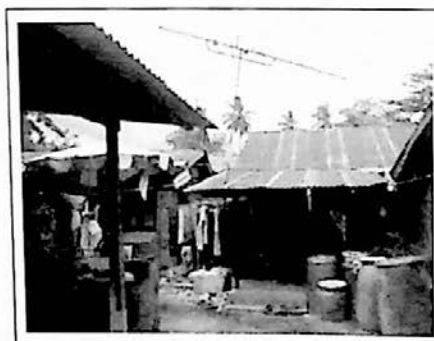
- 1) แหลมตึกแก ตั้งอยู่หมู่ที่ 4 เกาะสิเหร่ ตำบลรัชฎา อำเภอมือเมือง จังหวัดภูเก็ต มีเนื้อที่ประมาณ 43 ไร่ มีประชากรทั้งหมดประมาณ 2,000 คน
- 2) หาดราไวย์ ตั้งอยู่หมู่ที่ 2 ตำบลราไวย์ อำเภอมือเมือง จังหวัดภูเก็ต มีเนื้อที่ 19 ไร่ 2 งาน มีประชากรทั้งหมดประมาณ 2,050 คน
- 3) บ้านสะป้า ตั้งอยู่หมู่ที่ 3 ตำบลเกาะแก้ว อำเภอมือเมือง จังหวัดภูเก็ต มีเนื้อที่ประมาณ 3 ไร่ มีประชากรทั้งหมดประมาณ 221 คน

2. พัฒนาการการตั้งถิ่นฐานของชาวอูรักลาไวก์

วิถีชีวิตดั้งเดิมของชาวอูรักลาไวก์เป็นวิถีชีวิตแบบกึ่งเร่ร่อน อาศัยอยู่บนชายหาดและสร้างที่พักด้วยวัสดุที่หาได้ง่ายในท้องถิ่น ในฤดูแล้งชาวอูรักลาไวก์เดินทางเร่ร่อนไปตามเกาะต่างๆ เพื่อทำประมงและเก็บหาอาหาร หรือที่เรียกว่า "บากัด" โดยอาจใช้เวลาเพียงไม่กี่วันไปจนถึงหลายเดือน ทั้งนี้ขึ้นอยู่กับระยะทางจากแหล่งที่อยู่อาศัย สภาพอากาศและอาหารที่หาได้ โดยปกติแล้วสมาชิกในครอบครัวจะเดินทางไปด้วยกันทั้งหมด ซึ่งแหล่งบากัดในอดีตสามารถพบได้ทั่วไปในหมู่เกาะ โดยเฉพาะตามหาดทรายหรืออ่าวที่เป็นจุดหลบลมได้ดี และเป็นพื้นที่ที่สามารถหาน้ำจืดได้ง่าย ส่วนในฤดูฝนชาวอูรักลาไวก์จะตั้งหลักแหล่งรวมกันอยู่เป็นชุมชนที่ใหญ่ขึ้น และในช่วงที่ทะเลมีคลื่นและลมพายุค่อนข้างแรงก็จะมีการใช้ประโยชน์จากทรัพยากรชายฝั่งทะเลและในป่ามากขึ้น เช่น การตัดไม้เพื่อนำมาสร้างหรือซ่อมแซมเรือ การหาพืชผักจากป่ามาเป็นอาหาร (นฤมล อรุโณทัยและคณะ 2549: 57) ซึ่งที่ตั้งถิ่นฐานนี้มาจากภูมิปัญญาท้องถิ่นหรือความรู้พื้นบ้านเกี่ยวกับการเลือกสรรพื้นที่ที่เหมาะสมในการตั้งชุมชนและการใช้ชีวิตอยู่กับทะเล

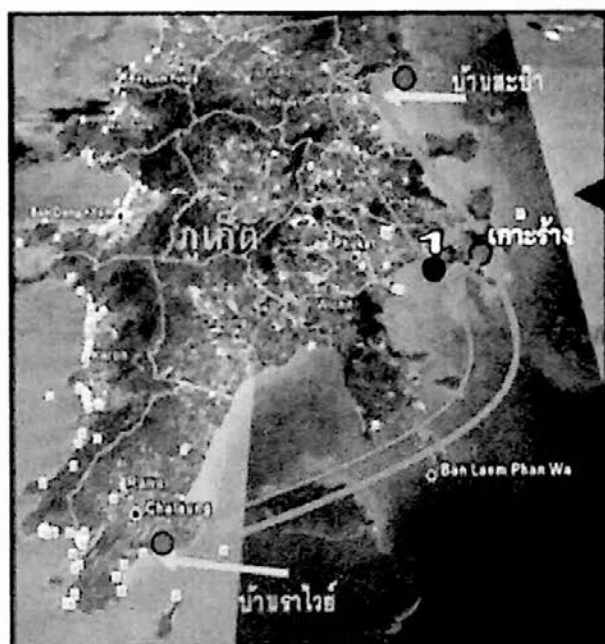
การเดินทางและการอพยพโยกย้ายบ่อยครั้งถือเป็นการปรับตัวที่เหมาะสมในช่วงเวลาหลายร้อยปีมาแล้ว เนื่องจากเป็นการทำมาหากินทางทะเลที่สามารถเข้าถึงแหล่งอาหารและแหล่งทรัพยากรทางทะเลที่หลากหลายในระบบนิเวศย่อยๆ ที่ต่างกัน นอกจากนี้ ยังเป็นการเดินทางเพื่อค้าขายแลกเปลี่ยนสินค้าทางทะเล และการหลบหลีกการปล้นสะดมหมู่บ้านของโจรสลัดที่ออกปล้นหมู่บ้านตามชายฝั่งทะเล และยังเป็นการโยกย้ายเมื่อเกิดโรคภัยไข้เจ็บและการ

ทะเลาะเบาะแว้งอีกด้วย (นฤมล อรุโณทัย 2548: 85) ในระยะหลังเมื่อมีกระแสการพัฒนาสมัยใหม่ ทำให้สภาพทางการเมือง เศรษฐกิจ สังคม และวัฒนธรรมเปลี่ยนแปลงไป ซึ่งมีผลกระทบต่อวิถีชีวิตเดิมของชาวอุรุกรลาไวย์และทำให้เกิดการตั้งถิ่นฐานที่ถาวรมากขึ้น (ภาพที่ 1-4 และ แผนที่ 1-2)



1	2
3	4

ภาพที่ 1-4: สภาพหมู่บ้านและการดำรงชีวิตของชาวอุรุกรลาไวย์ จังหวัดภูเก็ต
ภาพโดยผู้เขียน



- ชื่อหมู่บ้านของชาวจอร์เกลาวิชัยในปัจจุบัน
- ๑ จุดเริ่มต้นการเคลื่อนย้าย (จากหลุมตุ๊กต) ใน จ.ภูเก็ต
- เส้นทางเคลื่อนย้ายจากเกาะร้าง
- เส้นทางเคลื่อนย้ายจากหลุมตุ๊กต

ที่มา: ปรับปรุงจากแผนที่จากภาพถ่ายดาวเทียม www.googleearth.com

แผนที่ 1: แสดงที่ตั้งถิ่นฐานของชุมชนจอร์เกลาวิชัย จังหวัดภูเก็ต



แผนที่ 2: สถานที่ทำมาหากินของชุมชนอุรังกลาไวยในจังหวัดอุบลราชธานีในอดีต

3. ปัจจัยในการเลือกสถานที่ตั้งถิ่นฐานของชาวอุรูกลาไว้อย

ปัจจัยในการเลือกสถานที่ตั้งถิ่นฐานของชาวอุรูกลาไว้อยในจังหวัดภูเก็ต ประกอบด้วย ปัจจัยด้านกายภาพและปัจจัยด้านสังคม วัฒนธรรมและเศรษฐกิจ ความผูกพันทางสังคมในฐานะของญาติมิตร โดยมีวิถีชีวิตในการอยู่อาศัยและการทำมาหากินในรูปแบบเดียวกัน รวมทั้งเดินทางเคลื่อนย้ายไปหากินยังสถานที่แห่งใหม่เป็นกลุ่มก้อนและจะกลับมาอาศัยอยู่ร่วมกันในหมู่บ้านหลักของตน ซึ่งสามารถวิเคราะห์ถึงปัจจัยที่มีอิทธิพลต่อการตั้งถิ่นฐานดังตารางข้างล่างนี้

ปัจจัยหลัก	ปัจจัยย่อย	รายละเอียด
ปัจจัยด้าน กายภาพ	ภูมิศาสตร์และ ภูมิอากาศ	มีพื้นที่ราบ
		มีพื้นที่ที่สามารถหลบคลื่นลมได้
	แหล่งทรัพยากร ธรรมชาติ	ชายหาดมีความลาดชันพอดีและมีร่องน้ำ
		มีความปลอดภัยจากสัตว์ร้ายและอันตรายอื่นๆ
ปัจจัยด้าน สังคม วัฒนธรรม และ เศรษฐกิจ	ความเชื่อและ ความสัมพันธ์กับ สิ่ง เหนือธรรมชาติ	มีแหล่งน้ำจืด
		มีทรัพยากรธรรมชาติอุดมสมบูรณ์
	การเดินทางและการ ติดต่อค้าขายกับ ชุมชนอื่น	มีเครือข่ายของระบบนิเวศย่อยๆ ที่มีทรัพยากร หลากหลาย
		การตัดสินใจโดยผู้นำทางจิตวิญญาณ
ความรู้สึกละ สัญชาตญาณในการอยู่อาศัยของคน ในชุมชน	การเยี่ยมชมญาติพี่น้องต่างชุมชน	
	การติดต่อค้าขายแลกเปลี่ยน	

3.1 ปัจจัยด้านกายภาพในการเลือกสถานที่ตั้งถิ่นฐาน ประกอบด้วย

3.1.1 ปัจจัยด้านภูมิศาสตร์และภูมิอากาศ การตัดสินใจตั้งถิ่นฐานของชาวอุรูกลาไวย์ในแต่ละพื้นที่ มีการคำนึงถึงปัจจัยด้านต่างๆ ที่เอื้อต่อการอยู่อาศัยดังนี้

1) มีพื้นที่ราบ ในการพิจารณาสถานที่ในการตั้งแหล่งที่พักอาศัยหรือที่ตั้งชุมชน ชาวอุรูกลาไวย์จะคำนึงถึงความเหมาะสมของพื้นที่ ซึ่งต้องมีพื้นที่ราบบริเวณริมชายหาดเพียงพอ เพราะชุมชนใช้พื้นที่โล่งริมชายหาดทำกิจกรรมอย่างหลากหลาย ทั้งในด้านการเป็นพื้นที่เพื่อการนัดพบ การพบปะพูดคุย การประกอบพิธีกรรมของชุมชน การทำและวางเครื่องมือที่ใช้ในการทำมาหากิน รวมถึงการใช้พื้นที่ต่อเนื่องบริเวณชายหาดและในทะเลเพื่อการทำมาหากินและการจอดเรือ

2) มีพื้นที่ที่หลบคลื่นลมได้ ชาวอุรูกลาไวย์มักจะเลือกที่อยู่อาศัยในอ่าวที่หลบลมได้ดี ซึ่งชาวอุรูกลาไวย์จะรู้ว่าช่วงใดลมจะพัดมาจากทางทิศใด ชุมชนถาวรมักจะอยู่ด้านตะวันออกของเกาะเพื่อหลบคลื่นลมมรสุมตะวันตกเฉียงใต้ที่มีความรุนแรง สำหรับพื้นที่หาดทรายไวย์นั้น แม้จะอยู่ด้านทิศใต้ แต่ก็เป็นที่หลบลมได้ดีเนื่องจากมีเกาะตั้งอยู่บริเวณด้านหน้า ชาวอุรูกลาไวย์หาดทรายไวย์ยังสามารถเดินทางไปหากินได้ทั้งฝั่งตะวันตกและตะวันออก ส่วนบริเวณแหลมตุ๊กแกก็เป็นที่ยกบังลมพายุได้เป็นอย่างดีเช่นเดียวกัน การเลือกตั้งถิ่นฐานด้านตะวันออกของเกาะยังทำให้สังเกตเรือที่เดินทางมาจากฝั่งได้ง่าย (นฤมล อรุโณทัยและคณะ 2552: 47)

3) ชายหาดมีความลาดชันพอดีและมีร่องน้ำ หลักการสำคัญข้อหนึ่งในการพิจารณาสถานที่ตั้งหมู่บ้าน คือ สถานที่นั้นต้องเป็นพื้นที่ที่มีชายหาดที่ลาดชันพอดี ไม่陡หรือลึกเกินไป กรณีของหมู่บ้านแหลมตุ๊กแกและหาดราไวย์สามารถนำเรือเข้าจอดบริเวณชายหาดหน้าหมู่บ้าน และกรณีหาดสะป้าสามารถจอดเรือบริเวณคลองด้านหลังหมู่บ้าน ซึ่งมีความสะดวกในการนำเรือเข้า-ออกและการดูแลเรือ การขึ้นลงเรือและขนย้ายข้าวของ โดยชาวอุรักลาไวย์กล่าวว่า "เวลาน้ำแห้งก็สามารถออกเรือได้ มีหลักว่าต้องอยู่ให้น้ำถึงบ้าน ต้องเป็นหาดหรืออ่าวที่สามารถนำเรือเข้าออกได้สะดวก"

นอกจากนี้ ยังต้องคำนึงถึงพื้นที่ที่มีร่องน้ำ โดยเฉพาะพื้นที่หาดราไวย์ที่มีชายหาดค่อนข้างลาดและตื้น แต่บริเวณอ่าวหน้าหาดมีร่องน้ำ ทำให้ชาวอุรักลาไวย์สามารถจะนำเรือเข้าออกได้ตามร่องน้ำนี้แม้ในช่วงน้ำลง และกรณีของหาดสะป้า แม้ว่าจะอยู่ในช่วงเวลาที่น้ำลงหรือช่วงฤดูแล้ง ก็ยังสามารถออกเรือหากินบริเวณใกล้บ้านได้อย่างสะดวกโดยอาศัยร่องน้ำที่ต่อออกจากคลองป่าชายเลน

4) มีความปลอดภัยจากสัตว์ร้ายและอันตรายอื่นๆ เงื่อนไขด้านความปลอดภัยจากสัตว์ร้ายและอันตรายอื่นๆ ของแหล่งพักอาศัยนับเป็นสาเหตุสำคัญอีกประการในการเลือกสถานที่เพื่อตั้งถิ่นฐานในอดีต แม้ว่าบางพื้นที่จะมีความอุดมสมบูรณ์ เช่น เกาะบอน แต่เมื่อพบว่าเป็นสถานที่ที่มีสัตว์ร้าย เช่น งู สัตว์ป่า เช่น เสือ หมูป่า ชาวอุรักลาไวย์จึงไม่เลือกที่จะอยู่อาศัยประจำ

3.1.2 ปัจจัยด้านแหล่งทรัพยากรธรรมชาติ ประกอบด้วย

1) มีแหล่งน้ำจืด พื้นที่พักอาศัยที่ชาวอุรูกลาไว้อยู่เลือกตั้งถิ่นฐาน จำเป็นต้องอยู่ใกล้กับแหล่งน้ำจืด เพื่อความสะดวกที่จะนำน้ำจืดมาใช้ดื่มกิน และ ชำระล้าง ซึ่งบางแห่งเป็นน้ำจากลำธารเล็กๆ ที่ไหลมาจากป่าเขาหรือเป็นน้ำซับ เป็นตาน้ำที่เมื่อขุดเป็นบ่อก็จะมีน้ำผุดขึ้นมา บางพื้นที่แม้ว่าจะมีทรัพยากรธรรมชาติอุดมสมบูรณ์แต่หากมีน้ำจืดจำกัด ก็ไม่สามารถจะเป็นแหล่งพักพิงอาศัยได้นานนัก หรือไม่สามารถจะขยายเป็นชุมชนขนาดใหญ่ขึ้น เช่น เกาะราชา (Engelhardt และ Rogers 1997: 25)

การเลือกตั้งถิ่นฐานในพื้นที่เกาะร้าง แลลมดึกแก หาดราไว้ยและหาดสะปาของชาวอุรูกลาไว้อยู่ในพื้นที่จังหวัดภูเก็ตทุกพื้นที่ พบว่ามีบ่อน้ำตั้งอยู่ไม่ไกลจากหมู่บ้านมากนัก การเป็นพื้นที่ที่มีแหล่งน้ำจืด เป็นเหตุผลประการสำคัญที่บรรพบุรุษชาวอุรูกลาไว้นำมาใช้ในการพิจารณาเลือกสถานที่เลือกตั้งถิ่นฐาน และในแต่ละพื้นที่จะมีจำนวนบ่อน้ำมากกว่า 1 บ่อ เนื่องจากมีการพิจารณาถึงการขยายตัวของหมู่บ้าน

2) มีทรัพยากรธรรมชาติอุดมสมบูรณ์ พื้นที่ที่เลือกตั้งถิ่นฐานจะต้องมีความอุดมสมบูรณ์ หากินได้คล่อง ชาวอุรูกลาไว้อยู่กล่าวว่า "การเลือกที่พักอาศัยนั้นดูจากความอุดมสมบูรณ์ของสัตว์น้ำ ซึ่งหากพบว่าสถานที่บริเวณนั้นมีสัตว์น้ำอุดมสมบูรณ์ ก็จะกางพื้นที่ตรงนั้นเพื่ออยู่อาศัยและทำมาหากินบริเวณใกล้ๆ" (นิรันดร์ หยั่งปาน, สัมภาษณ์, 21 ธันวาคม 2550) ชาวเลมักจะปลุกมะพร้าวในพื้นที่ที่ทรัพยากรค่อนข้างอุดมสมบูรณ์ เนื่องจากมะพร้าวเป็นพืชหลักที่ชาวเลใช้

ประกอบอาหาร เพื่อให้มีต้นทุนไม่ใช้สอยร่วมกันและเพื่อเป็นหมายว่าพื้นที่นั้นเหมาะสมกับการอาศัย (Engelhardt และ Rogers 1997: 26)

3) มีเครือข่ายของระบบนิเวศย่อยๆ ที่มีทรัพยากรหลากหลาย การมีทรัพยากรอุดมสมบูรณ์นั้นมักจะไม่ใช่เพียงพอสำหรับชาวอูรักลาไวย์ แต่จะต้องมีทรัพยากรธรรมชาติในระบบนิเวศย่อยๆ ที่หลากหลายด้วย ชาวเลทุกกลุ่มมักจะเลือกสถานที่พักอาศัยที่มีเขตนิเวศย่อยๆ เช่น มีหาดทราย ชายทะเล และมีพื้นที่ด้านหลังเป็นคลองหรืออ่าวปิดของป่าชายเลน มีหาดเลน ป่าโกงกาง ส่วนบริเวณใกล้ๆ มักจะมีชายหาดที่เป็นแหล่งหอยตลับ ซึ่งเป็นแหล่งยังชีพที่สำคัญของชาวเล แต่หากพื้นที่นั้นมีความหลากหลายน้อย ชาวเลก็มักจะปรับเปลี่ยนพื้นที่เพื่อที่จะกระตุ้นให้เกิดระบบนิเวศย่อยๆ ขึ้นใหม่ หรือขยายพื้นที่ระบบนิเวศย่อยเดิมออกไป (Engelhardt และ Rogers 1997: 19)

ชาวอูรักลาไวย์มักจะพักอาศัยและทำมาหากินในแหล่งที่อยู่ภายในเครือข่ายของระบบนิเวศย่อยๆ (network of sea-linked econiches) ที่สามารถจะเดินทางทางทะเลได้อย่างสะดวก และมีระยะทางห่างกันไม่มากนัก ดังนั้นแหล่งที่ชาวอูรักลาไวย์เลือกตั้งถิ่นฐานมักจะอยู่ในพื้นที่ "ศูนย์กลาง" ที่แวดล้อมไปด้วยแหล่งทำมาหากินและพักอาศัยใกล้เคียง โดยชาวอูรักลาไวย์จะสร้างบ้านไว้บนบกสำหรับการอยู่อาศัยในช่วงฤดูมรสุม และจะออกไปหากินในพื้นที่ชายฝั่งและทะเลในช่วงฤดูที่สามารถหากินทางทะเลได้ ซึ่งการออกไปหากินชาวอูรักลาไวย์จะเดินทางและหากินเป็นวัฏจักร โดยจะหากินอยู่ในสถานที่ใดสถานที่หนึ่งไปจนกว่าสถานที่แห่งนั้นจะลดความอุดมสมบูรณ์ลง ชาวอูรักลาไวย์

จึงจะเดินทางกลับบ้าน เพื่อนำของที่หามาได้มาเก็บหรือเดินทางไปหากินยังสถานที่อื่นไปเรื่อยๆ จนกว่าสถานที่ที่เคยหากินจะกลับมาอุดมสมบูรณ์อีกครั้ง

3.2 ปัจจัยด้านสังคม วัฒนธรรมและเศรษฐกิจ

ปัจจัยด้านสังคมวัฒนธรรม โดยเฉพาะอย่างยิ่งความเชื่อในสิ่งเหนือธรรมชาติและความรู้สึกหรือสัญชาตญาณในการอยู่อาศัยของคนในชุมชนมีส่วนกำหนดการตั้งถิ่นฐาน เพราะความเชื่อนั้นไม่ใช่เพียงแค่เป็นความสัมพันธ์ระหว่างมนุษย์กับสิ่งศักดิ์สิทธิ์หรือสิ่งเหนือธรรมชาติเท่านั้น แต่ยังเป็นส่วนสำคัญของความสัมพันธ์ระหว่างมนุษย์กับมนุษย์ และการก่อร่างสร้างชุมชนด้วย นอกจากนี้ ยังมีปัจจัยด้านผู้นำ ด้านแรงกดดันในพื้นที่อื่น และในสมัยต่อมา ปัจจัยด้านการติดต่อสื่อสาร การค้าขายแลกเปลี่ยน และการคมนาคมก็เข้ามามีอิทธิพลในการเลือกสถานที่ตั้งถิ่นฐานด้วย โดยสามารถพิจารณาปัจจัยด้านสังคม วัฒนธรรม ได้ดังนี้

3.2.1 ความเชื่อและความสัมพันธ์กับสิ่งเหนือธรรมชาติ ประกอบด้วย

1) การตัดสินใจโดยผู้นำทางจิตวิญญาณ การตัดสินใจเลือกพื้นที่ในการพักอาศัยของชาวอุรักลาไวย์ จะเชื่อถือตามคำบอกของคนเฒ่าคนแก่ ซึ่งอาจจะเป็นหัวหน้าหมู่บ้าน ผู้อาวุโส หรือโต๊ะหมอ ผู้ซึ่งเรียนวิชาทางด้านนี้ ก่อนการตัดสินใจเลือกพักอาศัย ณ สถานที่ใดนั้น หลักการสำคัญ คือ โต๊ะหมอจะทำพิธีจุดเทียนเพื่อขอเจ้าที่เจ้าทางที่ถือว่ามีผลต่อชีวิตความเป็นอยู่ของชาวอุรักลาไวย์

การตัดสินใจโดยผู้นำด้านจิตวิญญาณ ยังเกิดขึ้นจากการที่ผู้นำพิจารณาเห็นถึงความเหมาะสมกว่าพื้นที่อื่นๆ จึงต้องเปลี่ยนสถานที่ตั้งถิ่นฐานหรือเกิดขึ้นจากการเปลี่ยนสถานที่ทำมาหากิน และกรณีของการเกิดปัญหาการถูกเบียดขับจากกลุ่มคนภายนอก การประสบกับปัญหาโรคระบาด ภัยอันตรายจากสัตว์ร้าย ซึ่งผู้นำด้านจิตวิญญาณ เช่น ไต้ะหมอหรือผู้อาวุโสของหมู่บ้านจะเป็นผู้ชักนำให้ย้ายไปตั้งถิ่นฐานยังสถานที่แห่งใหม่

2) ความรู้สึกและสัญชาตญาณในการอยู่อาศัยของคนในชุมชนชาวอุรูกลาไวย์จะให้ความสำคัญและนับถือเจ้าที่เจ้าทาง ซึ่งในการเลือกสถานที่ตั้งถิ่นฐานนั้น ชาวอุรูกลาไวย์จะต้องดูว่าสถานที่เหล่านั้นอยู่ได้หรือไม่ ดีหรือไม่ โดยทำพิธีขอจากเจ้าที่เจ้าทาง ใช้วิธีการจุดเทียนเพื่อดูว่าเจ้าที่เจ้าทางรับหรือไม่

สำหรับการเดินทางไปยังสถานที่ต่างๆ นั้น ชาวอุรูกลาไวย์มีความเชื่อว่าทุกสถานที่ที่มีเจ้าที่เจ้าทางสิงสถิตอยู่ เช่น เวลาลงทะเล ในทะเลก็มีเจ้าที่เจ้าทาง โดยเวลาลงเรือก่อนกินข้าวหรือการไปค้างที่เกาะ พอหุงข้าวเสร็จก่อนกินข้าวก็ต้องตักข้าวทัพพีแรก หรือตักหัวข้าวและตักอาหารทุกอย่างเล็กน้อยไปวาง โดยเชิญให้เจ้าที่เจ้าทางมากินก่อน และมีความเชื่อว่าหากเดินทางไปสถานที่แห่งใดก็ต้องให้ความเคารพกับสถานที่แห่งนั้น ห้ามพูดไม่ดี ห้ามพูดจาในทางลบหลู่ หากทำผิดก็อาจจะถูกลงโทษได้

ชาวอุรูกลาไวย์มีภูมิปัญญาท้องถิ่นที่แสดงออกมาในรูปของพิธีกรรม ซึ่งกระทำขึ้น เพื่อขอพื้นที่จากเจ้าที่เจ้าทาง เพื่อสร้างความเชื่อมั่นให้สมาชิกในครอบครัวหรือชุมชนว่าจะอยู่เย็นเป็นสุข ชาวอุรูกลาไวย์จะมีพิธีกรรมเกี่ยวกับที่ดินที่จะตั้งถิ่นฐาน เช่น การตั้งถิ่นฐานจะต้องมีการตั้งเจ้าที่เจ้าทาง ตั้งหลา ทำ

พิธีกรรม เพื่อให้สิ่งศักดิ์สิทธิ์ได้ปกป้องคุ้มครองชาวอุรึกลาไวย์มีความปลอดภัย เนื่องจากชาวอุรึกลาไวย์เป็นกลุ่มบุคคลที่ให้ความเคารพนับถือบรรพบุรุษ โดยบางครั้งจะมีการตั้งหลาพ่อแม่ตายาย โดยทำเป็นบ้านหลังเล็กวางไว้ในบ้านของตนเพื่อเคารพบูชา และเพื่อปกป้องดูแลบุคคลในบ้าน (นิรันดร์ หงษ์ปาน, สัมภาษณ์, 21 ธันวาคม 2550)

สัญญาตญาณในการอยู่อาศัยของคนในชุมชนจึงเป็นปัจจัยหนึ่งในการเลือกสถานที่อยู่อาศัย หากสถานที่นั้นอยู่สบาย ทำมาหากินคล่อง ไม่มีโรคภัยไข้เจ็บ ชาวอุรึกลาไวย์ก็มักจะเลือกสถานที่นั้นเป็นที่อยู่อาศัยถาวร แต่หากสถานที่นั้นมีผู้เจ็บไข้ไม่สบายจำนวนมาก แสดงว่าสถานที่นั้นไม่เหมาะสมต่อการตั้งถิ่นฐาน เนื่องจากมีความเชื่อว่ามีวิญญาณหรือเคราะห์ร้ายคอยทำให้เดือดร้อน และหากมีโรคระบาดหรือโรคติดต่อร้ายแรง ก็มักจะย้ายไปทั้งหมดบ้าน เมื่อโรคระบาดหมดลงก็อาจจะกลับมาอยู่ที่เดิม กรณีของการตั้งถิ่นฐานในพื้นที่ต่างๆ เช่น แหลมตึกแก เกาะร้าง เกาะเฮ ฯลฯ ชาวอุรึกลาไวย์กล่าวว่า เคยมีการระบาดของอหิวาตกโรค ส่งผลให้มีคนเสียชีวิตเป็นจำนวนมาก ชาวอุรึกลาไวย์จึงต้องย้ายออกจากสถานที่เหล่านั้น ไปหาสถานที่แห่งใหม่ตั้งถิ่นฐาน และมีการกลับมาอาศัยอยู่อีกครั้งเมื่อโรคระบาดหายไป

3.2.2 การเดินทางและการติดต่อค้าขายกับชุมชนอื่น

1) การเยี่ยมชมญาติพี่น้องต่างชุมชน สถานที่ตั้งถิ่นฐานถาวรนั้น มักจะเป็นบริเวณที่สามารถจะเดินทางไปเยี่ยมชมญาติพี่น้องต่างชุมชนได้อย่างสะดวก ในสมัยก่อนชาวเลทั้งมอแกนและอุรึกลาไวย์เดินทางไปมาบ่อยครั้ง และมักจะพักอาศัยกับญาติพี่น้องในระหว่างเดินทาง นอกจากนั้น หากมีความ

ขัดแย้งหรือทะเลาะเบาะแว้งกับคนในชุมชน ก็มักจะย้ายไปอยู่หมู่บ้านหรือชุมชนอื่นเพื่อลดการเผชิญหน้า อาจจะเป็นการโยกย้ายถาวร หรือจนกว่าปัญหาจะคลี่คลายลง แล้วย้ายกลับมายังชุมชนเดิม (นฤมล อรุโณทัยและคณะ 2549: 7-9) การเดินทางเยี่ยมเยียนญาติพี่น้องยังเป็นการกระชับความสัมพันธ์และสร้างเครือข่ายที่สำคัญในการช่วยเหลือเกื้อกูลกันในยามที่ต้องการ

2) การติดต่อค้าขายแลกเปลี่ยน ปัจจัยในการเลือกตั้งถิ่นฐานข้อนี้มีอิทธิพลมากขึ้นในระยะหลัง เมื่อชาวอุรุกรลาไวย์เริ่มพึ่งพาเก้่าแก่มากขึ้น และมีการค้าขายแลกเปลี่ยนมากขึ้น ดังนั้น สถานที่ตั้งชุมชนถาวรมักจะอยู่ไม่ไกลจากแหล่งซื้อขายแลกเปลี่ยนข้าวปลาอาหารหรือตลาดชายฝั่งเพื่อจับจ่ายใช้สอย และซื้อหาข้าวของที่จำเป็น โดยทั้ง 3 หมู่บ้านของชาวอุรุกรลาไวย์ สถานที่ตั้งหมู่บ้านอยู่ใกล้ตลาดหรือที่ชาวอุรุกรลาไวย์ เรียกว่า "ดี๊ด ย่าโหวะ เต๊ะชะ" หมายถึง อยู่ไม่ไกลจากตลาดหรือตัวเมืองภูเก็ต ซึ่งชาวอุรุกรลาไวย์สามารถนำของที่ทำมาได้ไปขายหรือแลกเปลี่ยนในตลาดได้อย่างสะดวก

ปัจจัยทั้งทางด้านกายภาพและด้านสังคมวัฒนธรรมจึงมีอิทธิพลต่อการเลือกสถานที่ตั้งถิ่นฐานที่มีลักษณะถาวรหรือกึ่งถาวรของชาวอุรุกรลาไวย์ และที่ตั้งถิ่นฐานนั้นยังมีความเชื่อมโยงต่อวิถีการทำมาหากินกับทะเลของชาวอุรุกรลาไวย์ด้วย เพราะฉะนั้น เมื่อพิจารณาความสำคัญของปัจจัยต่างๆ ที่ชาวอุรุกรลาไวย์นำมาใช้ในการตัดสินใจเลือกสถานที่สำหรับการตั้งถิ่นฐานนั้น พบว่าทุกปัจจัยต่างมีความสำคัญ ทั้งปัจจัยด้านกายภาพ และปัจจัยด้านสังคมวัฒนธรรมและเศรษฐกิจ ซึ่งในการพิจารณาสถานที่นั้น ปัจจัยลำดับแรกที่ชาวอุรุกรลาไวย์จะต้องให้ความสำคัญ คือ ปัจจัยด้านกายภาพที่ต้องมีความ

เอื้ออำนวยต่อลักษณะการดำรงชีวิต การทำมาหากิน และต่อมา คือ การให้ความสำคัญกับปัจจัยด้านสังคม วัฒนธรรมและเศรษฐกิจ คือ ต้องเป็นสถานที่ที่ผู้อาวุโสของหมู่บ้านพิจารณาเป็นอย่างดี ทั้งด้านความเหมาะสมเชิงความเชื่อ โดยเฉพาะในระยะหลังที่ต้องมีการให้ความสำคัญกับปัจจัยที่อำนวยความสะดวกต่อการเดินทางและติดต่อกับชุมชนอื่น

หากด้วยสภาพการพัฒนาในปัจจุบันที่ก่อให้เกิดการเปลี่ยนแปลงทั้งจากภายนอกและภายในชุมชนอุรุกรลาไวย์ การเจริญเติบโตของเศรษฐกิจ การเข้ามาของกลุ่มทุน การส่งเสริมการท่องเที่ยว การเปลี่ยนแปลงรูปแบบการดำรงชีวิต การเปลี่ยนแปลงอาชีพ เป็นต้น ล้วนส่งผลต่อความเป็นอยู่ของชาวอุรุกรลาไวย์ และแม้ว่าชาวอุรุกรลาไวย์จะมีภูมิปัญญาและวิถีคิดเกี่ยวกับการอยู่อาศัยร่วมกับทรัพยากรธรรมชาติ แต่ภูมิปัญญาและวิถีคิดนี้กลับไม่ได้รับการยอมรับและส่งเสริม การปฏิบัติเชิงดูถูกต่อกลุ่มชาวเลก่อให้เกิดการละทิ้งความรู้หรือภูมิปัญญาท้องถิ่นที่มีคุณค่า เมื่อการพัฒนาแบบใหม่เข้าไปในเขตถิ่นที่อยู่ของชาวเล คนกลุ่มนี้จึงไม่สามารถเข้าไปมีส่วนร่วมกับการเปลี่ยนแปลงใหม่ๆ ได้เลย ในทางตรงกันข้ามกลับถูกผลักดันให้เหลือขอบเขตการทำมาหากินในทะเลน้อยลง (นพดล กิตติกุล 2546: 263)

4. ผลกระทบจากการพัฒนา: การเปลี่ยนแปลงจากวิถีชีวิตแบบกึ่งเร่ร่อนมาสู่การตั้งถิ่นฐานถาวร

ปัจจัยที่ทำให้ชาวอุรุกรลาไวย์ตั้งหลักแหล่งอย่างถาวรมากขึ้นคือการปรับเปลี่ยนเทคโนโลยีการเดินทางทางทะเลและการทำมาหากิน การรับอิทธิพลทางสังคมวัฒนธรรมจากสังคมใหญ่ และพื้นที่ทำมาหากินและอยู่อาศัยจำกัดลง

หรือมีการเปลี่ยนแปลงไป และในช่วงเวลาที่สังคมก้าวเข้าสู่สภาวะของความทันสมัยมากขึ้น การมีแนวคิดเรื่องเอกสารสิทธิ์ทำให้เกิดการจับจองพื้นที่เพื่อกรรมสิทธิ์ส่วนบุคคล

การกระตุ้นเศรษฐกิจโดยการท่องเที่ยวเป็นหลักทำให้เกิดเป็นสถานที่ที่เป็นจุดดึงดูดนักท่องเที่ยวทั้งชาวไทยและต่างประเทศให้เข้ามาในพื้นที่ และได้ส่งผลกระทบต่อชาวอุรุกรลาไวย์ โดยเฉพาะด้านที่อยู่อาศัยที่ไม่สามารถมีเอกสารสิทธิ์เป็นของตนเอง ไม่มีพื้นที่ให้อพยพโยกย้าย ไม่สามารถขายบ้านเรือนได้ จึงเกิดการเปลี่ยนแปลงจากวิถีชีวิตแบบกึ่งเร่ร่อนมาสู่การตั้งถิ่นฐานแบบถาวรมากขึ้น หมู่บ้านชาวอุรุกรลาไวย์ในจังหวัดภูเก็ตมีการเปลี่ยนแปลงในด้านต่างๆ เช่น ด้านวัตถุ มีการเพิ่มขึ้นของจำนวนหลังคาเรือนและมีความเป็นอยู่ที่แออัด ส่วนในด้านเศรษฐกิจ ชาวอุรุกรลาไวย์บางคนต้องเปลี่ยนมาประกอบอาชีพรับจ้าง ทำงานก่อสร้าง เนื่องจากหากินในทะเลได้ยากขึ้น (นันทกา เครืออินทร์ 2553: 163-164 และธัญ แนนเนียร, สัมภาษณ์, 22 มีนาคม 2552)

กล่าวโดยสรุป ผลกระทบจากกระบวนการพัฒนา ที่กล่าวข้างต้น ล้วนเป็นการดำเนินงานการพัฒนาที่ปราศจากการคำนึงถึงนิเวศวัฒนธรรม ละเลยวิถีชีวิตและเอกลักษณ์ที่มีคุณค่าของกลุ่มชาติพันธุ์ อันเป็นสาเหตุหลักที่ทำให้ชาวอุรุกรลาไวย์ต้องปรับเปลี่ยนวิถีชีวิตและการหากินจากกึ่งเร่ร่อนมาสู่การอยู่อาศัยแบบถาวร และต้องประสบกับความลำบากในการอยู่อาศัยและการหากินมากขึ้น ในแง่ของสังคมแล้ว สิ่งนี้เป็นการทำลายอัตลักษณ์ จิตวิญญาณ ในการอยู่อาศัยร่วมกันระหว่างบุคคลกลุ่มเดียวกันและระหว่างชาวอุรุกรลาไวย์กับทรัพยากรธรรมชาติ

แนวทางในการสร้างความมั่นคงด้านที่อยู่อาศัยให้กับชาวอุรุกรลาไวย์ ต้องดำเนินการโดยทั้งชาวอุรุกรลาไวย์ หน่วยงานรัฐและหน่วยงานเอกชนที่เข้ามา มีส่วนร่วมในกระบวนการพัฒนาในพื้นที่ ตั้งแต่ประมาณ ปี พ.ศ. 2534-2535 ชุมชนเริ่มมีการเรียกร้องเคลื่อนไหรรวมตัวกัน โดยการส่งเอกสารไปยังหน่วยงานราชการที่เกี่ยวข้อง แต่ก็ยังไม่มีควมคืบหน้าของผลการดำเนินงานมากนัก

ที่ผ่านมา มีหน่วยงานรัฐและองค์กรพัฒนาเอกชนได้เข้ามาให้ความช่วยเหลือมากขึ้น โดยเฉพาะภายหลังจากการเกิดเหตุการณ์คลื่นยักษ์สึนามิในปี พ.ศ. 2547 โดยในระยะแรก เป็นการเข้ามาให้ความช่วยเหลือด้านอาหาร การกิน การซ่อมแซมและมอบอุปกรณ์ในการทำมาหากิน การซ่อมแซมบ้านและการสร้างบ้านหลังใหม่ให้กับชาวอุรุกรลาไวย์ เป็นต้น และในระยะหลังก็มีบางองค์กรที่เข้ามาช่วยเหลือ พยายามเข้ามาให้ความรู้ แนะนำวิธีการให้ชุมชนมีความเข้มแข็ง สามารถจัดการตนเองได้มากขึ้น

หลังจากที่มีมติคณะรัฐมนตรีเดือนมิถุนายน 2553 เพื่อการฟื้นฟูวิถีชีวิตชาวเล กระทรวงวัฒนธรรมก็ได้จัดตั้งคณะกรรมการอำนวยการบูรณาการเพื่อฟื้นฟูวิถีชีวิตทั้งในระดับชาติ และระดับจังหวัดซึ่งมีผู้ว่าราชการจังหวัดเป็นประธาน และมีเจ้าหน้าที่ของรัฐ ผู้แทนองค์กร และตัวแทนเครือข่ายชาวเลจังหวัดภูเก็ต เข้ามาร่วมเป็นคณะทำงาน แต่ปัญหาเรื่องที่ดินที่อยู่อาศัยในพื้นที่กรรมสิทธิ์ที่กลายเป็นของเอกชนเป็นเรื่องที่ค้างคามานานจนกระทั่งยากที่จะแก้ไข ถ้าเปรียบเทียบใน 3 ชุมชนอุรุกรลาไวย์ในภูเก็ต ชุมชนสะปัน่าจะมีปัญหาเรื่องที่ดินอยู่อาศัยน้อยที่สุด เพราะพื้นที่ดังกล่าวอยู่ในความรับผิดชอบของหน่วยงานรัฐและท้องถิ่น คือเช่น กรมเจ้าท่า กรมทรัพยากรทางทะเลและ

ชายฝั่ง องค์กรปกครองส่วนท้องถิ่น โดยเจ้าหน้าที่ของสำนักงานสงทางน้ำที่ 5 สาขาภูเก็ตให้ข้อมูลว่ากรณีการตั้งถิ่นฐานของชาวอุรักลาไวย์ในพื้นที่หาดสะพานมีการอาศัยอยู่ก่อน พ.ศ. 2515 ซึ่งขณะนั้นยังไม่มีกฎหมายห้ามเกี่ยวกับการตั้งถิ่นฐานอยู่ในพื้นที่บริเวณริมทะเล

แม้ว่าจะมีการกล่าวถึงการดำเนินงานของรัฐและองค์กรพัฒนาเอกชนในพื้นที่ที่ชาวอุรักลาไวย์อาศัยอยู่ แต่ทั้งนี้ก็ยังไม่ประสบความสำเร็จมากนัก เนื่องจากปัญหาซับซ้อน ไม่สามารถจะแก้ไขอย่างรวดเร็วด้วยกลไกหรือโครงสร้างเดิมๆ ที่มีอยู่ นอกจากนี้ ยังมีการประสานความร่วมมือค่อนข้างน้อย การดำเนินงานส่งเสริมความมั่นคงในการอยู่อาศัยของชาวอุรักลาไวย์ในจังหวัดภูเก็ต จะเกิดขึ้นอย่างมีประสิทธิภาพได้นั้น ควรจะมีการนำเอาแนวคิดสิทธิชุมชนมาใช้ ซึ่งต้องเปิดโอกาสให้ชาวอุรักลาไวย์มีส่วนร่วมในการจัดการทรัพยากร เนื่องจาก ชาวอุรักลาไวย์มีวิถีการดำรงชีวิตที่อยู่ร่วมกับฐานทรัพยากร สามารถหากินและดูแลทรัพยากรในฐานะของเจ้าของฐานทรัพยากรที่มีภูมิปัญญาที่ความเชื่อ พิธีกรรมต่างๆ และในการดำเนินงานพัฒนาจะต้องได้รับความร่วมมือทั้งจากชาวอุรักลาไวย์ หน่วยงานรัฐและองค์กรพัฒนาเอกชนที่จะต้องทำงานแบบประสานความร่วมมือกัน โดยเฉพาะการจัดตั้งเป็นพื้นที่เขตวัฒนธรรมพิเศษเพื่อส่งผลให้ชาวอุรักลาไวย์สามารถดำรงชีวิตอยู่ได้ด้วยการมีเอกลักษณ์ วัฒนธรรมที่มีความพิเศษและโดดเด่นท่ามกลางความเจริญและความเปลี่ยนแปลงของสภาพสังคม เศรษฐกิจในปัจจุบัน และเป็นการพัฒนาที่ส่งเสริมให้ชาวอุรักลาไวย์ได้ขับเคลื่อนด้วยตัวเองและไม่เป็นการทำลายวิถีวัฒนธรรมเดิม

เอกสารอ้างอิง

ภาษาไทย

- นพดล กิตติกุล. (2546) ชาวเลหาดราไวย์กับอนาคตของลูกทะเล. ใน **สิทธิชุมชนท้องถิ่นภาคใต้**, หน้า 245-265. กรุงเทพฯ: แชนพอร์ พรินติ้ง.
- นฤมล อรุโณทัยและคณะ. (2546) **คนพื้นเมืองกับพื้นที่อนุรักษ์ โครงการนำร่องอันดามัน หมู่เกาะสุรินทร์**. กรุงเทพฯ: สถาบันวิจัยสังคม จุฬาลงกรณ์มหาวิทยาลัย.
- นฤมล อรุโณทัย. (2548) ความรู้พื้นบ้านของมอแกน: รูปแบบการจัดการและอนุรักษ์ทรัพยากรธรรมชาติ. **วารสารวิจัยสภาวะแวดล้อม** 22, 1: 85.
- นฤมล อรุโณทัยและคณะ. (2549) **ชุมชนมอแกนและอูรักลาไวย์กับพื้นที่คุ้มครอง**. กรุงเทพฯ: ภาพพิมพ์.
- นฤมล อรุโณทัย. (2552) ความเปลี่ยนแปลงของบ้านและหมู่บ้านมอแกนที่หมู่เกาะสุรินทร์ จังหวัดพังงา ภายหลังเหตุการณ์สึนามิ. ใน **พลวัตชาติพันธุ์ภาคใต้: ผู้คนและชุมชนบริเวณเกาะและชายฝั่งอันดามัน**, หน้า 58. 28 พฤศจิกายน 2551 ณ สถาบันวิจัยสังคม จุฬาลงกรณ์มหาวิทยาลัย กรุงเทพมหานคร.
- นันทกา เครืออินทร์. (2553) รายงานวิจัย เรื่อง **ภูมิปัญญาท้องถิ่นกับการจัดการทรัพยากรระดับชุมชน: การพัฒนาที่มีผลกระทบต่อ การสืบทอดภูมิปัญญาท้องถิ่นด้านนิเวศทางทะเลของชาวอูรักลาไวย์ จังหวัดภูเก็ต**. กรุงเทพฯ: สำนักงานกองทุนสนับสนุนการวิจัย.

เมธิรา ไกรนที. (2552) พัฒนาการของการตั้งถิ่นฐานชุมชนอุรุกรลาไวย์ในพื้นที่ภูเก็ตจากมุมมองนิเวศวัฒนธรรม. วิทยานิพนธ์ปริญญา มหาบัณฑิต, สาขาวิชาพัฒนามนุษย์และสังคม บัณฑิตวิทยาลัย จุฬาลงกรณ์มหาวิทยาลัย

ภาษาต่างประเทศ

Engelhardt, Richard and Pamela Rumball Rogers. (1997) "The Phuket Project Revisited: The Ethno-Archaeology Through Time of Maritime Adapted Communities in Southeast Asia". The Journal of the Siam Society 85: 25-26.