

การประเมินศักยภาพทรัพยากรแหล่งท่องเที่ยวทางธรรมชาติแบบมีส่วนร่วม  
บริเวณพื้นที่อ่างเก็บน้ำเขื่อนรัชชประภา ในอุทยานแห่งชาติเขาสก  
จังหวัดสุราษฎร์ธานี

PARTICIPATORY ASSESSMENT OF NATURAL TOURISM  
RESOURCES POTENTIAL AT RESERVOIR AREA OF RAJJAPRAPHA  
DAM IN KHAOSOK NATIONAL PARK, SURATTHANI PROVINCE

วิโรจน์ นาคแท้<sup>1</sup>, อุทิศ กุฏอินทร์<sup>2</sup> และ ดรรชนี เอมพันธ์<sup>2</sup>  
Wirot Naktae, Utis Kutintara and Dachanee Emphandhu

บทคัดย่อ

การศึกษาค้นคว้าครั้งนี้มีวัตถุประสงค์ 1) เพื่อสำรวจทรัพยากรการท่องเที่ยวทางธรรมชาติ บริเวณพื้นที่อ่างเก็บน้ำเขื่อนรัชชประภา ในอุทยานแห่งชาติเขาสก 2) คัดเลือกแหล่งท่องเที่ยวทางธรรมชาติที่โดดเด่น และ 3) ประเมินช่วงชั้นโอกาสด้านนันทนาการของแหล่งท่องเที่ยวทางธรรมชาติ ที่ได้รับการคัดเลือกสำรวจทรัพยากรการท่องเที่ยวภาคสนามร่วมกับจัดประชุมกลุ่มผู้ให้ข้อมูลหลักในพื้นที่ จำนวน 20 คน เพื่อเสนอแนะและจัดลำดับความสำคัญของแหล่งท่องเที่ยวทางธรรมชาติที่โดดเด่นในพื้นที่ศึกษา ได้ใช้แบบสอบถามความคิดเห็นผู้เชี่ยวชาญด้านการท่องเที่ยวทางธรรมชาติที่เป็นจำนวน 30 คน เพื่อประเมินความเหมาะสมและ ให้ค่าน้ำหนักปัจจัยชีวิตส่วนการให้ค่าคะแนนแต่ละตัวชีวิตจากผู้มีส่วนได้ส่วนเสีย จำนวน 22 คน การประเมินโดยใช้สมการถ่วงน้ำหนักอย่างง่าย

---

<sup>1</sup> บัณฑิตวิทยาลัย มหาวิทยาลัยเกษตรศาสตร์ (Graduate School Kasetsart University)

Email: wirotnaktae24@hotmail.com

<sup>2</sup> คณะวนศาสตร์ มหาวิทยาลัยเกษตรศาสตร์ (Faculty of Forestry Kasetsart University)

ผลการศึกษาพบว่าบริเวณอ่างเก็บน้ำเขื่อนรัชชประภามีทรัพยากรการท่องเที่ยวทางธรรมชาติ ตั้งอยู่ในและรอบบริเวณ ทั้งหมด 5 ประเภทได้แก่ เส้นทางเดินป่า ลำน้ำ/อ่าว ถ้ำ ธรณีสัณฐานและจุดชมวิว สามารถประกอบกิจกรรมท่องเที่ยวได้ 25 แหล่งท่องเที่ยว ผลการคัดเลือกแหล่งท่องเที่ยวที่โดดเด่นโดยการสุ่มแบบเจาะจง จำนวน 5 แหล่ง สำหรับตัวชี้วัดการประเมินศักยภาพทรัพยากรการท่องเที่ยวทางธรรมชาติ ได้แก่ ตัวชี้วัดการประเภทการท่องเที่ยวเชิงนิเวศ 24 ตัวชี้วัด ประเภทการท่องเที่ยวแบบผจญภัย 20 ตัวชี้วัด และประเภทการท่องเที่ยวแบบธรรมชาติทั่วไป 20 ตัวชี้วัด พบว่าแหล่งท่องเที่ยวตัวอย่าง 5 แหล่ง มีศักยภาพทรัพยากรสูง 2 แหล่ง นอกนั้นมีศักยภาพทรัพยากรค่อนข้างสูง เป็นแหล่งท่องเที่ยวที่เหมาะสมสูงสุดสำหรับการท่องเที่ยวการท่องเที่ยวทางธรรมชาติทั่วไป จำนวน 2 แหล่ง สำหรับการท่องเที่ยวประเภทผจญภัย จำนวน 2 แหล่ง และแหล่งท่องเที่ยวที่เหมาะสมสำหรับการท่องเที่ยวเชิงนิเวศ จำนวน 1 แห่ง

**คำสำคัญ:** ศักยภาพทรัพยากรการท่องเที่ยวทางธรรมชาติ แหล่งท่องเที่ยวทางธรรมชาติ การมีส่วนร่วม

### Abstract

The objectives of this research were: firstly to explore the natural recreation resources in and around the reservoir area of Rajjaprapha dam, secondly, to select the prominent natural recreation resources, and thirdly, to assess the selected natural recreation resources and recreation opportunities. A focus group of 20 key informants was subjected for suggestions and prioritized the prominent natural recreation sites in the study area. The questionnaires were used to assess suitability and weighting score of indicators by inquiring 30 persons of natural tourism experts,

and recreation opportunity were evaluated by inquiring 22 stakeholders. The weighted score equation was used to assess natural recreation resources potential.

The results indicates that there were 5 natural-based tourism resources, 25 natural recreation sites and 5 the prominent natural recreation resources, e.g. nature trail, streams/bay, cave, land form and viewpoint. Purposive Sampling was then used to select natural recreation sites that were 5 prominent sites. The suitable indicators of natural recreation potential sites, 20 indicators for conventional nature tourism, 20 indicators for adventure recreation potential sites, and 24 indicators for ecotourism recreation potential sites. The result reflected that there were 5 prominent recreation sites: 1 conventional nature tourism site, 2 adventure tourism sites, and 2 ecotourism sites. Each category was rated by score.

**Keyword:** Natural Tourism Resources Potential, Natural Recreation Sites, Participatory.

## บทนำ

อุทยานแห่งชาติเป็นพื้นที่ปอนุรักษ์ที่มีความสำคัญในระบบพื้นที่คุ้มครองตามกฎหมายโดยการออกเป็นพระราชกฤษฎีกา ตามความในพระราชบัญญัติอุทยานแห่งชาติ พ.ศ. 2504 ได้กำหนดขึ้นเพื่อการอนุรักษ์ การป้องกันรักษาระบบนิเวศที่ปรากฏในพื้นที่ โดยไม่ให้มีการใช้ประโยชน์หรือครอบครองที่ก่อให้เกิดอันตรายต่อระบบนิเวศ แต่เปิดโอกาสให้มีการศึกษาวิจัย และการท่องเที่ยว เพื่ออำนวยความสะดวกต่อชุมชนท้องถิ่นที่ยั่งยืน อุทยานแห่งชาติในพื้นที่ภาคใต้ประกอบไปด้วยอุทยานแห่งชาติทางบกและทางทะเลที่มีความสำคัญหลายแห่ง อุทยานแห่งชาติเขาสก จังหวัดสุราษฎร์ธานี ครอบคลุมพื้นที่ป่าท้องที่อำเภอพนม อำเภอบ้านตาขุน จังหวัดสุราษฎร์ธานี มีเนื้อที่ 461,712 ไร่ (ราชกิจจานุเบกษา, 2537) ได้ประกาศจัดตั้งเป็นอุทยานแห่งชาติครั้งแรกโดยออกเป็นพระราชกฤษฎีกาในปี พ.ศ. 2523 และครั้งที่ 2 ในปี พ.ศ. 2537 เป็นแหล่งท่องเที่ยวประเภทธรรมชาติที่มีศักยภาพอยู่ในระดับสูงสุดเมื่อเปรียบเทียบกับพื้นที่อื่นๆ ทางภาคใต้ (ศูนย์วิจัยป่าไม้, 2538) อุทยานแห่งชาติเขาสกได้แบ่งการบริหารจัดการเป็นสองเขตจัดการคือเขตจัดการอุทยานแห่งชาติทางบกและเขตจัดการอุทยานแห่งชาติทางน้ำ มีจำนวนนักท่องเที่ยวเข้าเยี่ยมชม 112,510 คน ปีที่ผ่านมา (กรมอุทยานแห่งชาติ สัตว์ป่า และพันธุ์พืช, 2557)

อ่างเก็บน้ำเหนือเขื่อนรัชชประภาในอุทยานแห่งชาติเขาสก เป็นเขตจัดการอุทยานแห่งชาติทางน้ำเป็นทะเลสาบขนาดใหญ่ ประกอบด้วยเกาะน้อยใหญ่และทะเลสาบที่เกิดขึ้นจากการเก็บกักน้ำ ได้ก่อประโยชน์ต่อชุมชนท้องถิ่นเป็นอย่างสูง เป็นแหล่งท่องเที่ยวทางธรรมชาติที่สำคัญของประเทศไทย เนื่องจากบริเวณอ่างเก็บน้ำและพื้นที่โดยรอบ มีแหล่งท่องเที่ยวที่เกิดจากฐานทรัพยากรธรรมชาติและระบบนิเวศ ที่มีความหลากหลายทางชีวภาพค่อนข้างสูง ทั้งชนิดพันธุ์พืช และสัตว์ป่าประจำถิ่น สัตว์ป่าหายาก และใกล้สูญพันธุ์ และลักษณะด้านกายภาพทางธรณีฐาน มีความโดดเด่นพิเศษด้วยสภาพภูมิทัศน์

ที่สวยงามและดึงดูดใจ (ศุภชัยวิชัยปาไม้, 2538) เป็นแหล่งท่องเที่ยวที่ตั้งอยู่เป็นศูนย์กลางท่องเที่ยวภาคใต้ตอนบนและมีเส้นทางเชื่อมต่อกับเมืองหลัก ด้วยปัจจัยความสำคัญข้างต้นได้ส่งผลให้มีการขยายตัวของการท่องเที่ยวเพิ่มขึ้นก่อให้เกิดผลดีต่อเศรษฐกิจของชุมชน แต่ในขณะเดียวกันได้ส่งผลกระทบต่อทรัพยากรธรรมชาติและสิ่งแวดล้อม เนื่องจากขาดระบบจัดการท่องเที่ยวที่มีประสิทธิภาพและเหมาะสม มีจำนวนนักท่องเที่ยวเข้าไปมากเกินพื้นที่รองรับการจัดโปรแกรมการท่องเที่ยวไม่เหมาะสมต่อจุดท่องเที่ยวของพื้นที่ และขาดข้อมูลด้านศักยภาพทรัพยากรการท่องเที่ยวสำหรับการวางแผนจัดการท่องเที่ยวอย่างเป็นระบบ (กรมอุทยานแห่งชาติ สัตว์ป่า และพันธุ์พืช, 2556) การศึกษาศักยภาพทรัพยากรของแหล่งท่องเที่ยวทางธรรมชาติแบบมีส่วนร่วมบริเวณพื้นที่อ่างเก็บน้ำเขื่อนรัชชประภาในอุทยานแห่งชาติเขาสก จังหวัดสุราษฎร์ธานี เพื่อประโยชน์แก่ชุมชนท้องถิ่น และเป็นการกระตุ้นให้ชุมชนท้องถิ่นได้เห็นคุณค่าของทรัพยากรธรรมชาติที่ควรแก่การอนุรักษ์ ทั้งนี้มีวัตถุประสงค์ของการศึกษาประกอบด้วย 1) เพื่อสำรวจทรัพยากรการท่องเที่ยวทางธรรมชาติบริเวณอ่างเก็บน้ำเขื่อนรัชชประภา ในอุทยานแห่งชาติเขาสก 2) คัดเลือกแหล่งท่องเที่ยวทางธรรมชาติที่โดดเด่น และ 3) ศึกษาช่วงชั้นโอกาสด้านนันทนาการและศักยภาพของแหล่งท่องเที่ยวทางธรรมชาติที่ได้รับการคัดเลือกตามวิธีการแบบมีส่วนร่วม

## ระเบียบวิธีการศึกษา

การเก็บข้อมูลและวิเคราะห์ข้อมูล การศึกษาครั้งนี้แบ่งออกเป็น 3 รูปแบบประกอบด้วย

1. การสำรวจรวบรวมและจำแนกทรัพยากรการท่องเที่ยวทางธรรมชาติออกตามความแตกต่างของระบบนิเวศที่เป็นฐานทรัพยากร

2. การคัดเลือกแหล่งท่องเที่ยวทางธรรมชาติที่โดดเด่น โดยการมีส่วนร่วมของทุกภาคส่วนที่เกี่ยวข้องกับการท่องเที่ยวบริเวณอ่างเก็บน้ำเขื่อนรัชชประภา จัดประชุมกลุ่ม (Group discussion) ผู้ให้ข้อมูลหลัก ได้แก่ หัวหน้าหน่วยงานราชการ สมาชิกสภาเทศบาลบ้านเข็ยวลาน กำนัน ผู้ใหญ่บ้าน ชมรมเรือการท่องเที่ยวเขื่อนรัชชประภา และผู้ประกอบการแพพักในพื้นที่ศึกษา สุ่มตัวอย่างแบบเจาะจง (Purposive sampling) จำนวน 20 คนซึ่งเป็นผู้แทนที่ครอบคลุมของทุกภาคส่วนที่เกี่ยวข้องกับการท่องเที่ยวบริเวณอ่างเก็บน้ำเขื่อนรัชชประภา ได้มีส่วนร่วมในการแสดงความคิดเห็นและตรวจสอบข้อมูล และร่วมคัดเลือกแหล่งท่องเที่ยวที่มีความโดดเด่นของกิจกรรมและศักยภาพของทรัพยากรการท่องเที่ยว โดยจัดลำดับความสำคัญด้วยวิธี Pair wise ranking และเลือกแหล่งท่องเที่ยวแต่ละประเภทที่มีคะแนนสูงสุด เป็นแหล่งท่องเที่ยวที่มีศักยภาพความเหมาะสม สามารถพัฒนาสร้างโปรแกรมการท่องเที่ยวแบบวงรอบ (Looping) โดยเลือกแหล่งท่องเที่ยวประเภทละ 1 แห่ง รวม 5 แห่ง

3. การประเมินศักยภาพทรัพยากรการท่องเที่ยวทางธรรมชาติ ด้วยการพัฒนาเครื่องมือแบบประเมินศักยภาพทรัพยากรแหล่งท่องเที่ยวทางธรรมชาติ ตามแนวคิดเรื่องการจัดการท่องเที่ยวอย่างยั่งยืน (ศุนย์วิจัยป่าไม้, 2538) และประยุกต์จากแนวคิดเรื่องปัจจัยชี้วัดแหล่งท่องเที่ยวทางธรรมชาติของดรชนี (2549) และนภวรรณ และคณะ (2549) ประกอบด้วยปัจจัยชี้วัดด้านทรัพยากร ด้านการจัดการสิ่งอำนวยความสะดวก บริการและการสื่อความหมาย ด้านการจัดการผลกระทบสิ่งแวดล้อม ด้านการมีส่วนร่วมของชุมชน และด้านการบริหารจัดการ ร่วมกับการสอบถามความคิดเห็นผู้เชี่ยวชาญด้านการท่องเที่ยวทางธรรมชาติ โดยการสุ่มแบบเจาะจง (Purposive sampling) จำนวน 30 คน เพื่อประเมินให้ค่าเหมาะสมของปัจจัยชี้วัดและให้ค่าน้ำหนักตามปัจจัยชี้วัดประเภทการท่องเที่ยวธรรมชาติทั่วไป การท่องเที่ยวผจญภัย และการท่องเที่ยวเชิงนิเวศ สำหรับคะแนนค่าเหมาะสม กำหนดเป็นแบบประมาณค่า (Rating score) ตั้งแต่ 1-5 คะแนน ในแต่ละกลุ่มตัวชี้วัด

การให้ค่าคะแนนประเมินแต่ละตัวชี้วัด (Rated score, R) จากผู้มีส่วนได้ส่วนเสียและผู้เชี่ยวชาญด้านการท่องเที่ยวในพื้นที่ศึกษา ได้แก่ เจ้าหน้าที่อุทยานแห่งชาติเขาสก เจ้าหน้าที่เขตรักษาพันธุ์สัตว์ป่าคลองแสง เจ้าหน้าที่ศูนย์ประมงน้ำจืดเขื่อนรัชชประภา เจ้าหน้าที่ไฟฟ้าฝ่ายผลิตเขื่อนรัชชประภา เจ้าหน้าที่เทศบาลตำบลบ้านเข็วหวาน กำนัน ผู้ใหญ่บ้าน สมาชิกชมรมเรือการท่องเที่ยวเขื่อนรัชชประภา ผู้ประกอบการแพพักท่องเที่ยวเขื่อนรัชชประภา นักวิชาการจากวิทยาลัยการท่องเที่ยวนานาชาติ มหาวิทยาลัยราชภัฏสุราษฎร์ธานี และผู้วิจัย โดยการสุ่มแบบเจาะจง (Purposive sampling) จำนวน 22 คน โดยลงพื้นที่ศึกษาแหล่งตัวอย่าง ร่วมกันแสดงความคิดเห็นและประเมินตัวชี้วัดศักยภาพแหล่งท่องเที่ยวตามเกณฑ์ที่กำหนด สำหรับการวิเคราะห์ระดับศักยภาพทรัพยากรแหล่งท่องเที่ยวใช้หลักสมการถ่วงน้ำหนัก ดังนี้

$$RRP = \frac{W_1 R_1 + W_2 R_2 + W_3 R_3 + \dots + W_n R_n}{W_1 + W_2 + W_3 + \dots + W_n}$$

โดยที่

RRP = ระดับศักยภาพทรัพยากรของแหล่งท่องเที่ยว (Recreation Resource Potential)

$R_{1...n}$  = ค่าคะแนนศักยภาพของตัวชี้วัดที่ 1 ถึง n

$W_{1...n}$  = ค่าน้ำหนักหรือค่าความสำคัญของตัวชี้วัดที่ 1 ถึง n

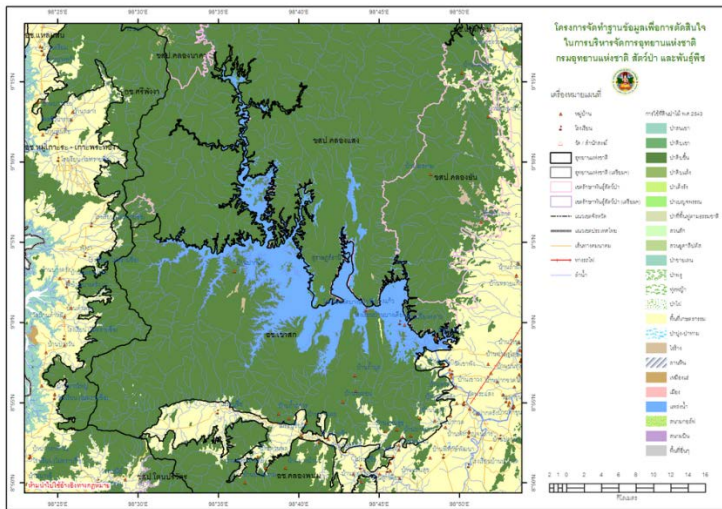
### พื้นที่อ่างเก็บน้ำเขื่อนรัชชประภา

บริเวณพื้นที่อ่างเก็บน้ำเหนือเขื่อนรัชชประภาหรือทะเลสาบเข็วหวานเป็นเขตการจัดที่ 2 ของอุทยานแห่งชาติเขาสก ซึ่งเดิมเป็นพื้นที่เขตรักษาพันธุ์สัตว์ป่าคลองแสง และอุทยานแห่งชาติเขาสก ต่อมาพื้นที่ดังกล่าวได้ถูกถอนเพื่อก่อสร้างอ่างเก็บน้ำเขื่อนรัชชประภา ในปี พ.ศ. 2525 โดยการไฟฟ้าฝ่ายผลิตแห่งประเทศไทยได้ก่อสร้างเขื่อนอเนกประสงค์กั้นลำคลองแสงบริเวณบ้านเข็วหวาน ตำบลเขาพัง อำเภอบ้านตาขุน จังหวัดสุราษฎร์ธานี เมื่อปี พ.ศ. 2525

แล้วเสร็จในปี พ.ศ. 2530 และได้เริ่มเก็บกักน้ำตั้งแต่ ปี พ.ศ. 2530 เป็นต้นมา พื้นที่ดังกล่าวกลายเป็นอ่างเก็บน้ำขนาดใหญ่อยู่ในระดับความสูงไม่เกิน 100 เมตร จากกระตบน้ำทะเลปานกลาง มีพื้นที่ประมาณ 105,000 ไร่ ผลจากการเก็บกักน้ำก่อให้เกิดเป็นทะเลสาบขนาดใหญ่ และเกาะน้อยใหญ่ จำนวน 162 เกาะ (ศูนย์วิจัยป่าไม้, 2538) และกรมป่าไม้ได้ดำเนินการประกาศบริเวณพื้นที่อ่างเก็บน้ำและพื้นที่ที่เพิกถอนทั้งหมดกลับเป็นอุทยานแห่งชาติเขาสกโดยออกเป็นพระราชกฤษฎีกา ในปี พ.ศ. 2537 (ราชกิจจานุเบกษา, 2537) ทะเลสาบเขี้ยวหลานขนาดใหญ่ได้ ก่อประโยชน์ต่อชุมชนท้องถิ่นเป็นอย่างสูง ทั้งด้านการประมง และการท่องเที่ยว เป็นแหล่งท่องเที่ยวทางธรรมชาติที่สำคัญของประเทศไทย เนื่องจากบริเวณอ่างเก็บน้ำและพื้นที่โดยรอบ มีแหล่งท่องเที่ยวประกอบไปด้วยความหลากหลายทางชีวภาพค่อนข้างสูง ทั้งชนิดพันธุ์พืช และสัตว์ป่าประจำถิ่น สัตว์ป่าหายาก และใกล้สูญพันธุ์ มีระบบนิเวศป่าดงดิบชื้นที่สมบูรณ์ และลักษณะด้านกายภาพมีความโดดเด่นพิเศษ มีน้ำตกและถ้ำที่สวยงาม ประกอบไปด้วยเทือกเขาหินปูนที่ปรากฏเหนือพื้นน้ำเป็นทิวทัศน์งามแปลกตา ที่ได้รับการขนานนามว่า “กุ้ยหลินเมืองไทย” (กรมอุทยานแห่งชาติ สัตว์ป่า และพันธุ์พืช, 2556ก) และเป็นแหล่งท่องเที่ยวที่ตั้งอยู่เป็นศูนย์กลางท่องเที่ยวภาคใต้ตอนบนและมีเส้นทางเชื่อมต่อกับเมืองหลัก และแหล่งท่องเที่ยวประเภทต่างๆอีกเป็นจำนวนมาก และมีจุดท่องเที่ยวทางธรรมชาติประเภทภูเขา ถ้ำ ทะเลสาบ น้ำตก น้ำพุ พันธุ์ไม้และสัตว์ป่า ซึ่งมีความอุดมสมบูรณ์ของทรัพยากรการท่องเที่ยวเป็นองค์ประกอบพื้นฐานที่สำคัญในการรองรับกิจกรรมนันทนาการและการท่องเที่ยวทางธรรมชาติที่ปรากฏในปัจจุบัน ได้แก่ การล่องเรือชมธรรมชาติบริเวณอ่าวสมเด็จ การสำรวจและศึกษาถ้ำน้ำทะเล ถ้ำประการัง การพายเรือแคนู ศึกษาธรรมชาติอ่าวไหลง การเดินป่าศึกษาธรรมชาติเส้นทางเดินป่าห้าร้อยไร่ การล่องเรือดูนกปลายคลองแสง การล่องเรือส่องสัตว์ป่าบริเวณคลองหยา เป็นต้น การเดินทางเข้าสู่อ่างเก็บน้ำเขื่อนรัชชประภาในอุทยานแห่งชาติเขาสก เริ่มการเดินทางจากอำเภอเมือง จังหวัดสุราษฎร์ธานี หรืออำเภอตะกั่วป่า จังหวัดพังงา ตามเส้นทางหลวงหมายเลข 401 (ถนนสายสุราษฎร์ธานี – ตะกั่วป่า) ถึงอำเภอบ้านตาขุน ระหว่างกิโลเมตรที่



67-78 เข้าสู่ถนนลาดยางไปประมาณ 15 กิโลเมตร ถึงเขื่อนรัชชประภาซึ่งอยู่  
ตั้งอยู่บริเวณอ่างเก็บน้ำเขื่อนรัชชประภาในเขตอุทยานแห่งชาติเขาสม (ภาพที่ 1)



ภาพที่ 1 อ่างเก็บน้ำเขื่อนรัชชประภาในอุทยานแห่งชาติเขาสม  
จังหวัดสุราษฎร์ธานี  
ที่มา: กรมอุทยานแห่งชาติ สัตว์ป่า และพันธุ์พืช (2556ข)

### ผลการศึกษา

ผลการศึกษาในครั้งนี้ แบ่งได้เป็น 3 ส่วน สรุปได้ ดังนี้

1. ผลการสำรวจและรวบรวมทรัพยากรการท่องเที่ยวทางธรรมชาติในพื้นที่ศึกษา จากผลการศึกษาข้อมูลวิทยุภูมิร่วมกับการสำรวจพื้นที่ พบว่า บริเวณอ่างเก็บน้ำเขื่อนรัชชประภามีทรัพยากรการท่องเที่ยวทางธรรมชาติ ตั้งอยู่ในและรอบบริเวณ ทั้งหมด 5 ประเภท คือเส้นทางเดินป่า ลำน้ำ ถ้ำ ธรณี สันฐาน และจุดชมวิว ที่สามารถประกอบกิจกรรมท่องเที่ยวได้ 25 แหล่ง แหล่งท่องเที่ยวส่วนใหญ่ เป็นประเภทเส้นทางเดินป่า การเลือกตัวอย่าง แหล่งท่องเที่ยวที่มีศักยภาพมาคัดเลือกที่สามารถสร้างเป็นโปรแกรมการท่องเที่ยวแบบ

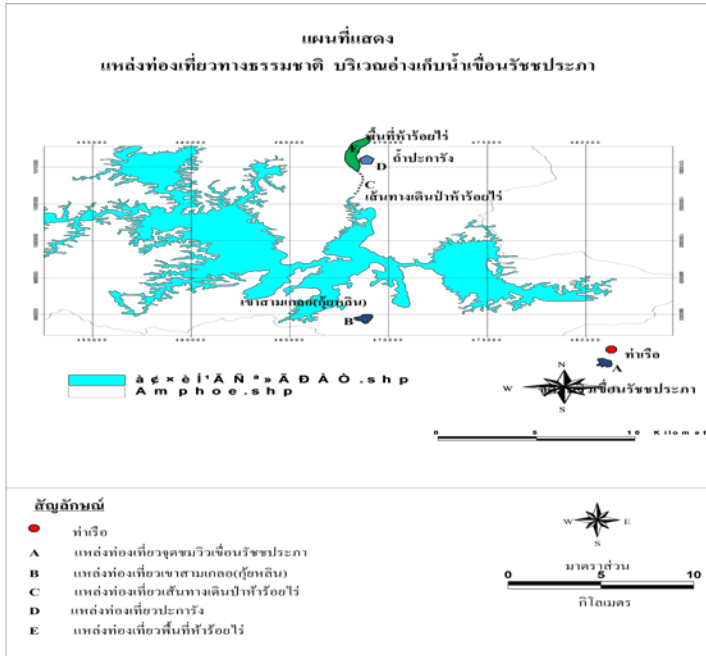
วงรอบ จำนวน 5 แหล่ง 4 กิจกรรมหลัก ประกอบ จุดชมวิวเขื่อนรัชชประภา ในกิจกรรมชมธรรมชาติ เขาสามเกลอ (กุ้ยหลิน) ในกิจกรรมล่องเรือชมธรรมชาติ เส้นทางเดินป่าห้าร้อยไร่ในกิจกรรมศึกษา ถ้าปะการังในกิจกรรมเที่ยว/ศึกษาถ้าพื้นที่ห้าร้อยไร่ในกิจกรรมชมธรรมชาติ แหล่งท่องเที่ยวทุกแห่งตั้งอยู่ในท้องที่ หมู่ที่ 3 ตำบลเขาพัง อำเภอบ้านตาขุน บริเวณอ่างเก็บน้ำเขื่อนรัชชประภา อยู่ในความรับผิดชอบของอุทยานแห่งชาติเขาสก เขตรักษาพันธุ์ป่าคลองแสง และการไฟฟ้าฝ่ายผลิตแห่งประเทศไทย สภาพแวดล้อมของแหล่งส่วนใหญ่เป็นพื้นที่ธรรมชาติที่ ที่ตั้ง พิกัดตำแหน่งของพื้นที่ศึกษาแหล่งท่องเที่ยวตัวอย่าง สภาพแวดล้อมของแหล่งส่วนใหญ่เป็นพื้นที่ธรรมชาติที่ห้อมล้อมทรัพยากรให้คงอยู่ในลักษณะเดิม ขนาดของพื้นที่ท่องเที่ยวตัวอย่างโดยภาพรวมทุกประเภท มีความแตกต่างกันค่อนข้างน้อย แหล่งขนาดใหญ่ที่มีพื้นที่ถึง 3,200 ไร่ หรือ 5.21 ตารางกิโลเมตร คือพื้นที่ห้าร้อยไร่ และแหล่งขนาดเล็กที่มีพื้นที่เพียง 3.75 ไร่ หรือ 0.006 ตารางกิโลเมตร คือเส้นทางเดินป่าห้าร้อยไร่ การสำรวจและรวบรวมข้อมูลพื้นฐานของแหล่งท่องเที่ยวบริเวณอ่างเก็บน้ำเขื่อนรัชชประภา เพื่อต้องการองค์ความรู้เกี่ยวกับแหล่งท่องเที่ยวเพื่อจัดทำฐานข้อมูลการท่องเที่ยวอย่างเป็นระบบและทันสมัยต่อสภาพปัจจุบันเพื่อนำไปใช้ในการจัดการแหล่งท่องเที่ยวอย่างมีประสิทธิภาพ

2. ผลการคัดเลือกตัวอย่างแหล่งท่องเที่ยวที่โดดเด่น จากการจัดประชุม (Group discussion) ผู้ให้ข้อมูลหลัก เมื่อวันที่ 18 ธันวาคม 2555 ณ หน่วยพิทักษ์ป่ารัชชประภา เขตรักษาพันธุ์สัตว์ป่าคลองแสง ตำบลเขาพัง อำเภอบ้านตาขุน จังหวัดสุราษฎร์ธานี และสุ่มตัวอย่างเลือกแหล่งท่องเที่ยวตัวอย่างในการวิจัย ได้แก่ 1) ประเภทเส้นทางเดินป่า คือเส้นทางเดินป่าเขี้ยวหลาน และเส้นทางเดินป่าห้าร้อยไร่ 2) ประเภทลำน้ำ/อ่าว/ทะเลสาบ คือพื้นที่ห้าร้อยไร่และคลองหยง-ปลายคลองแสง 3) ประเภทถ้ำ คือถ้ำปะการังและถ้ำน้ำทะเล 4) ประเภทธรณีสัณฐานคือ หินสามเกลอ (กุ้ยหลิน) และเขาพ่อตา และ 5) ประเภทจุดชมวิว คือ จุดชมวิวเขื่อนรัชชประภาและจุดชมวิวอ่าวมอญ โดยวิธีสุ่มแบบเจาะจง (Purposive sampling) เป็นแหล่งท่องเที่ยวที่มีศักยภาพ

มาคัดเลือกที่สามารถสร้างเป็นโปรแกรมการท่องเที่ยวแบบวงรอบ (Looping) ได้ ผลการสุ่มตัวอย่าง พบว่าแหล่งท่องเที่ยวที่เป็นตัวอย่างในการวิจัย จำนวน 5 แหล่ง ได้แก่ เส้นทางเดินป่าหำร้อยไร่ พื้นที่หำร้อยไร่ ถ้ำปะการัง เขาสามเกลอ (กุ่มหลิน) และจุดชมวิวเขื่อนรัชชประภา (รายละเอียดตามตารางที่ 1 และภาพที่ 2)

**ตารางที่ 1** แสดงแหล่งท่องเที่ยวทั้งหมด และแหล่งท่องเที่ยวตัวอย่าง บริเวณ อ่างเก็บน้ำเขื่อนรัชชประภาในอุทยานแห่งชาติเขาสก

ประเภทแหล่ง ท่องเที่ยว	แหล่งท่องเที่ยวทั้งหมด	แหล่งท่องเที่ยว ตัวอย่าง
เส้นทางเดินป่า	จำนวน 8 แหล่ง ได้แก่ เส้นทางเดินป่า เขี้ยวหลาน เส้นทางเดินป่าในมุย เส้นทาง เดินป่าทุ่งไข่มุก เส้นทางเดินป่าหำร้อยไร่ เส้นทางเดินป่าเขาพัง เส้นทางเดินป่าถ้ำ เจียร เส้นทางเดินป่าปลายคลองเอก และ เส้นทางเดินป่าปลายแสง	เส้นทางเดินป่าหำ ร้อยไร่
ลำน้ำ/อ่างเก็บน้ำ/ อ่าว	จำนวน 8 แหล่ง ได้แก่ อ่าวคลองหย้า พื้นที่หำร้อยไร่ อ่าวปากคลองหยี (หน่วย พิทักษ์ป่าไกรสร) อ่าวมอญ (หน่วยพิทักษ์ ป่าถ้ำเจียร อ่าวสมเด็จ (แพนางไพร ศูนย์บริการท่องเที่ยวอุทยานแห่งชาติเขาสก) อ่าวคลองคะ (หน่วยพิทักษ์ป่า คลองคะ) อ่าวโหลง และอ่าวมุย	พื้นที่หำร้อยไร่
ถ้ำ	จำนวน 4 แหล่ง ได้แก่ ถ้ำปะการัง ถ้ำสรู ถ้ำประกายเพชร และถ้ำน้ำทะเล	ถ้ำปะการัง
ธรณีสัณฐาน	จำนวน 3 แหล่ง เขาถ้ำจันทร์ เขาสาม เกลอ (กุ่มหลิน) และเขาพ่อตา	หินสามเกลอ (กุ่มหลิน)
จุดชมวิว	จำนวน 2 แหล่ง ได้แก่ จุดชมวิวเขื่อน รัชชประภา จุดชมวิวอ่าวมอญ	จุดชมวิวเขื่อน รัชชประภา



**ภาพที่ 2** แหล่งท่องเที่ยวตัวอย่างในการศึกษาการประเมินศักยภาพทรัพยากรการท่องเที่ยวทางธรรมชาติแบบมีส่วนร่วม บริเวณอ่างเก็บน้ำเขื่อนรัชชประภา

3. การประเมินศักยภาพทรัพยากรแหล่งท่องเที่ยวทางธรรมชาติ

3.1 ผลการประเมินการให้ความเหมาะสมของปัจจัยชี้วัดการท่องเที่ยวทางธรรมชาติของผู้เชี่ยวชาญ พบว่าปัจจัยชี้วัดที่ผ่านการประเมินความเหมาะสม มีค่าคะแนนเฉลี่ย 3.40 ขึ้นไป ประกอบด้วยตัวชี้วัด 1) ด้านทรัพยากรท่องเที่ยว 2) ด้านการจัดการสิ่งอำนวยความสะดวก บริการและการสื่อความหมาย 3) ด้านการจัดการผลกระทบสิ่งแวดล้อม 4) ด้านการมีส่วนร่วมของชุมชนและ 5) ด้านการบริหารจัดการแยกตามประเภทแหล่งท่องเที่ยวเชิงนิเวศ 24 ตัวชี้วัด แหล่งท่องเที่ยวผจญภัย 20 ตัวชี้วัด และแหล่งท่องเที่ยวธรรมชาติทั่วไป 20 ตัวชี้วัด

3.2 ผลการศึกษาศักยภาพแหล่งท่องเที่ยวทางธรรมชาติที่ได้รับการคัดเลือก ทั้งหมด 5 แห่ง พบว่าส่วนใหญ่มีศักยภาพค่อนข้างสูง เป็นแหล่งท่องเที่ยวที่ค่าคะแนนความเหมาะสมสูงสุดประเภทการท่องเที่ยวแบบธรรมชาติทั่วไป จำนวน 2 แห่ง คือเขาสามเกลอ (กู่ยหลิน) ด้วยค่าคะแนน 2.36 มีศักยภาพสูง และจุดชมวิวเขื่อนรัชชประภา มีค่าคะแนน 2.22 จัดอยู่ในระดับศักยภาพค่อนข้างสูง สำหรับการท่องเที่ยวประเภทผจญภัย จำนวน 2 แห่ง ได้แก่ พื้นที่ห้ารอยไร่ และถ้ำปะการัง มีศักยภาพค่อนข้างสูง ด้วยค่าคะแนนเท่ากับ 2.15 และ 2.08 ตามลำดับ และแหล่งท่องเที่ยวที่เหมาะสมสำหรับการท่องเที่ยวเชิงนิเวศ จำนวน 1 แห่ง คือเส้นทางเดินป่าห้ารอยไร่ มีศักยภาพสูง ด้วยค่าคะแนนเท่ากับ 2.34 (รายละเอียดตามตารางที่ 2 และภาพที่ 3)

**ตารางที่ 2** ผลการวิเคราะห์ศักยภาพทรัพยากรการท่องเที่ยวในแหล่งท่องเที่ยวบริเวณพื้นที่อ่างเก็บน้ำเขื่อนรัชชประภา

แหล่งท่องเที่ยว	ประเภทการท่องเที่ยว	รวมค่าคะแนนประเมิน			ระดับศักยภาพ
		น้ำหนัก (W)	ประเมิน (R)	รวมทุกปัจจัย (WR)	
จุดชมวิวเขื่อนรัชชประภา					
	ET	83.99	45.36	182.41	2.17
	AT	81.29	40.69	163.83	2.01
	NT	74.63	44.61	166.34	2.22*
เขาสามเกลอ (กู่ยหลิน)					
	ET	97.68	53.38	218.15	2.23
	AT	81.29	46.05	187.75	2.30
	NT	74.63	47.53	176.63	2.36*

## ตารางที่ 2 (ต่อ)

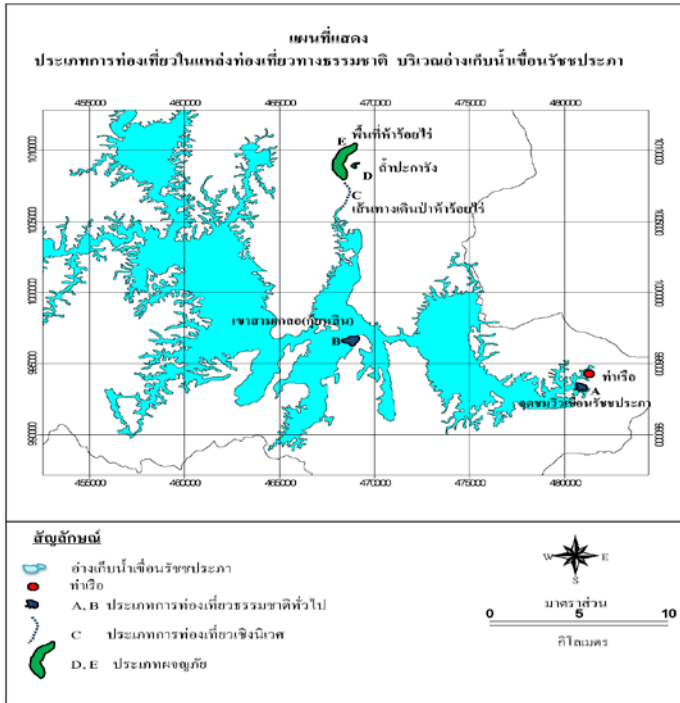
แหล่งท่องเที่ยว	ประเภท การท่องเที่ยว	รวมค่าคะแนนประเมิน			ระดับ ศักยภาพ
		น้ำหนัก (W)	ประเมิน (R)	รวมทุก ปัจจัย (WR)	
เส้นทางเดินป่า ห้วยร้อยไร่	ET	91.68	52.25	215.34	2.34*
	AT	81.29	45.57	186.15	2.28
	NT	74.63	42.02	165.73	2.22
ถ้ำปะการัง	ET	97.68	45.37	185.73	1.90
	AT	81.29	41.13	169.17	2.08*
	NT	74.63	40.06	152.98	2.04
พื้นที่ห้วยร้อยไร่	ET	97.68	49.38	202.24	2.07
	AT	81.29	42.73	175.09	2.15*
	NT	74.63	41.43	157.45	2.10

หมายเหตุ: \* = ค่าคะแนนสูงสุด

ET = ประเภทการท่องเที่ยวเชิงนิเวศ (Ecotourism, ET)

AT = ประเภทการท่องเที่ยวแบบผจญภัย (Adventure tourism, AT)

NT = ประเภทการท่องเที่ยวแบบธรรมชาติทั่วไป (Conventional nature tourism, NT)



ภาพที่ 3 ประเภทการท่องเที่ยวในแหล่งท่องเที่ยวทางธรรมชาติ บริเวณอ่างเก็บน้ำเขื่อนรัชชประภา ในอุทยานแห่งชาติเขาสก

เมื่อพิจารณาปัจจัยชีวิตรายแหล่งตามประเภทการท่องเที่ยว ผลปรากฏดังนี้

1) แหล่งท่องเที่ยวจุดชมวิวก่อนรัชชประภา พบว่ามีความเหมาะสมเป็นประเภทการท่องเที่ยวแบบธรรมชาติทั่วไป (NT) เนื่องจากมีค่าคะแนนการประเมินประเภทแหล่งท่องเที่ยวแบบธรรมชาติทั่วไปสูงสุดด้วยค่าคะแนนศักยภาพ 2.22 จัดว่ามีค่าค่อนข้างสูง เมื่อพิจารณาปัจจัยชีวิตด้าน

ทรัพยากรพบว่าส่วนใหญ่มีค่าศักยภาพสูง ความมีเอกลักษณ์โดดเด่น ความน่าสนใจหรือดึงดูดความสนใจ ความมีชื่อเสียง ทัศนียภาพและสภาพภูมิทัศน์ของทรัพยากรท่องเที่ยวและสภาพภูมิอากาศ การเข้าถึงแหล่งท่องเที่ยว ความสัมพันธ์กับแหล่งท่องเที่ยวอื่นในเส้นทางเดียวกัน นับเป็นจุดเด่นของการท่องเที่ยวประเภทนี้ บริเวณอ่างเก็บน้ำเขื่อนรัชชประภาที่มีทิวทัศน์ที่สวยงาม แปลกตา ประกอบด้วยหน้าผาภูเขาหินปูน และเกาะเล็กเกาะน้อย การเข้าถึงสะดวก มีถนนลาดยาง มีป้ายบอกทาง สามารถใช้ได้ทุกฤดูกาล ตั้งอยู่บนเส้นทางหลักสามารถเชื่อมต่อกับแหล่งท่องเที่ยวอื่นได้ง่าย การจัดการสิ่งอำนวยความสะดวก บริการ และสื่อความหมายมีศักยภาพสูง ความเพียงพอ และคุณภาพสิ่งอำนวยความสะดวกเหมาะสม การจัดการด้านความปลอดภัย และคุณภาพการให้บริการพร้อมสามารถรองรับกิจกรรมการใช้ประโยชน์ได้ครบทุกประเภท มีการจัดทำแผนงานและอุปกรณ์เครื่องมือต่างๆ ตลอดจนเจ้าหน้าที่มีความพร้อม มีป้ายเตือนภัย และนำประชาสัมพันธ์อย่างเหมาะสม เพียงพอ การให้บริการได้มาตรฐานสูงมากในภาวะปกติ และการจัดการผลกระทบสิ่งแวดล้อมมีศักยภาพสูง อย่างไรก็ตามความพร้อมที่แหล่งนี้มีสูง เนื่องจากได้รับการดูแลจากการไฟฟ้าฝ่ายผลิตมิได้บริหารโดยอุทยานแห่งชาติเขาสก แต่มีการประสานงานกันอย่างใกล้ชิด เมื่อประเมินจึงมีค่าศักยภาพสูง

2) แหล่งท่องเที่ยวเขาสามเกลอ (กู่ยหลิน) พบว่ามีความเหมาะสมเป็นประเภทการท่องเที่ยวแบบธรรมชาติทั่วไป (NT) มีค่าคะแนนการประเมินประเภทแหล่งท่องเที่ยวแบบธรรมชาติทั่วไปมีค่าสูงสุด 2.36 จัดในระดับมีศักยภาพสูง ปัจจัยชี้วัดด้านทรัพยากรมีค่าศักยภาพสูง ความมีเอกลักษณ์โดดเด่น ความน่าสนใจหรือดึงดูดความสนใจ ความมีชื่อเสียง ทัศนียภาพและสภาพภูมิทัศน์ของทรัพยากรท่องเที่ยว รูปแบบกิจกรรมมีความเหมาะสมและสัมพันธ์กับสภาพพื้นที่ ความหลากหลายของกิจกรรม สภาพภูมิอากาศ ตัวชี้วัดที่ 8 การเข้าถึงแหล่งท่องเที่ยว ซึ่งถือเป็นจุดเด่นของการท่องเที่ยวประเภทนี้ มีชื่อเสียงเป็นที่รู้จัก ทิวทัศน์ที่สวยงาม แปลกตา ประกอบไปด้วยหน้าผาภูเขาหินปูน กระจายไป และเกาะเล็กเกาะน้อย การเข้าถึงสะดวก



มีถนนลาดยางรถยนต์ทุกประเภทสามารถ เข้าถึงได้ มีป้ายบอกทาง สามารถใช้ได้ทุกฤดูกาล ปัจจัยด้านการจัดการสิ่งอำนวยความสะดวก บริการ และสื่อสื่อความหมายมีศักยภาพสูง สามารถรองรับกิจกรรมการใช้ประโยชน์ได้ครบทุกประเภท การมีศักยภาพค่อนข้างสูง แสดงให้เห็นว่า คุณภาพการให้บริการทุกด้านดี การให้บริการได้มาตรฐาน และปัจจัยด้านจัดการผลกระทบสิ่งแวดล้อมมีศักยภาพสูง การแบ่งเขตพื้นที่เหมาะสมต่อการท่องเที่ยว บริเวณนี้แห่งนี้ มีการจัดแบ่งเขตพื้นที่ตามรูปแบบความสำคัญของระบบนิเวศ ผลการประเมินที่ผู้ประเมินให้ค่าคะแนนมีความตรงกันกับความเป็นจริงสูง จึงเชื่อได้ว่าแหล่งนี้มีความเหมาะสมในการพัฒนาให้มีความก้าวหน้ามากยิ่งขึ้น รัฐควรให้การสนับสนุนอย่างยิ่ง

3) แหล่งท่องเที่ยวเส้นทางเดินป่าห้าร้อยไร่ พบว่ามีความเหมาะสมเป็นประเภทการท่องเที่ยวเชิงนิเวศ (ET) เนื่องจากมีค่าคะแนนการประเมินประเภทแหล่งท่องเที่ยวเชิงนิเวศมีค่าคะแนนสูงสุด 2.34 จัดในระดับมีศักยภาพสูง ปัจจัยชี้วัดด้านทรัพยากรพบว่าส่วนใหญ่มีค่าศักยภาพสูง โดยเฉพาะด้านมีเอกลักษณ์โดดเด่น ความน่าสนใจหรือดึงดูดความสนใจ ความมีชื่อเสียง ความอุดมสมบูรณ์และความหลากหลายของระบบนิเวศ โอกาสในการพบเห็นสัตว์ป่า ทัศนียภาพและสภาพภูมิทัศน์ของทรัพยากรท่องเที่ยว รูปแบบกิจกรรมมีความเหมาะสมและสัมพันธ์กับสภาพพื้นที่ และความหลากหลายของกิจกรรม มีทิวทัศน์ที่สวยงามแปลกตา ประกอบไปด้วย หน้าผาภูเขาหินปูนกระจายไป และเกาะเล็กเกาะน้อย สามารถสร้างกิจกรรมได้หลากหลายประเภท เป็นแหล่งท่องเที่ยวตั้งอยู่บนเส้นทางหลักสามารถเชื่อมต่อกับแหล่งท่องเที่ยวอื่นได้ง่าย ปัจจัยด้านการจัดการสิ่งอำนวยความสะดวก บริการ และสื่อสื่อความหมายมีศักยภาพสูง เนื้อหา ความรู้ และวิธีการสื่อความหมาย มีศักยภาพปานกลาง สามารถรองรับกิจกรรมการใช้ประโยชน์ได้ครบทุกประเภท มีการให้ความรู้แก่นักท่องเที่ยวอย่างเหมาะสม และปัจจัยด้านจัดการผลกระทบสิ่งแวดล้อมมีศักยภาพสูง แต่จำเป็นต้องกำหนดจำนวนนักท่องเที่ยวในการประกอบกิจกรรม ให้สัมพันธ์กับขีดความสามารถในการรองรับ มีมาตรการในการ

ควบคุมที่เข้มงวดและจริงจัง ตัวชี้วัดส่วนหนึ่งมีศักยภาพค่อนข้างสูง ทั้งการจัดการแบ่งเขตพื้นที่เหมาะสมต่อการท่องเที่ยว มาตรการเฝ้าระวังและป้องกันผลกระทบสิ่งแวดล้อม ทางด้านปัจจัยด้านการมีส่วนร่วมของชุมชน พบว่าปัจจัยมีศักยภาพปานกลางถึงค่อนข้างสูง ด้านบริหารจัดการ ส่วนใหญ่มีค่าศักยภาพระดับปานกลาง เนื่องจากพื้นที่ส่วนนี้ค่อนข้างจำกัด การให้ความสำคัญในการวางแผนจัดการในจุดนี้จึงต้องให้ความสำคัญด้านปริมาณการรองรับนักท่องเที่ยวให้มาก การจัดการหมุนเวียนนักท่องเที่ยวเข้าสู่พื้นที่ต้องมีความเหมาะสมทั้งด้านปริมาณและเวลา เนื่องจากพื้นที่เป็นอุทยานแห่งชาติเขาสกอยู่ในเขตรักษาพันธุ์สัตว์ป่าคลองแสงเนื่องจากมีโพรงถ้ำเชื่อมต่อในระดับความลึก 60 เมตร ก่อให้เกิดเป็นทะเลสาบกลางป่า ได้รับการดูแลจากเขตรักษาพันธุ์สัตว์ป่าคลองแสง มิได้บริหารโดยอุทยานแห่งชาติเขาสก แต่ก็มีประสานงานกันอย่างใกล้ชิด เมื่อประเมินจึงมีค่าศักยภาพสูง

4) แหล่งท่องเที่ยวถ้ำปะการัง พบว่ามีความเหมาะสมเป็นประเภทการท่องเที่ยวแบบผจญภัย (AT) เนื่องจากมีค่าคะแนนการประเมินประเภทแหล่งท่องเที่ยวแบบผจญภัยมีค่าคะแนนสูงสุด 2.08 จัดในระดับมีศักยภาพค่อนข้างสูง ด้านทรัพยากรพบว่าส่วนใหญ่มีค่าศักยภาพสูง โดยเฉพาะความมีเอกลักษณ์โดดเด่น ความน่าสนใจหรือดึงดูดความสนใจ ความมีชื่อเสียงทัศนียภาพและสภาพภูมิทัศน์ของทรัพยากรท่องเที่ยว รูปแบบกิจกรรมมีความเหมาะสมและสัมพันธ์กับพื้นที่ และมีโอกาสในการได้รับประสบการณ์ ตื่นเต้นและท้าทาย เป็นจุดเด่นของการท่องเที่ยวที่จุดนี้ มีทิวทัศน์ที่สวยงาม แปลกตาประกอบไปด้วยหน้าผาภูเขาหินปูน โพรงถ้ำกว้างและลึก ข้างในถ้ำมีหินงอกหินย้อย รูปแปลกตา น่าสนใจและดึงดูดใจสูง นอกจากนี้ยังพบว่าปัจจัยด้านการจัดการสิ่งอำนวยความสะดวก บริการ และสื่อสื่อความหมายส่วนใหญ่มีศักยภาพสูง การจัดการผลกระทบสิ่งแวดล้อมมีศักยภาพสูง ปัจจัยการกำหนดจำนวนนักท่องเที่ยวในการประกอบกิจกรรมต้องพิจารณา อย่างไรก็ตามเพื่อให้มีการพัฒนาดีขึ้น จำเป็นต้องเพิ่มความพร้อมในการให้บริการ และด้านการป้องกันสิ่งแวดล้อมให้สูงขึ้นไปอีกเพื่อรับนักท่องเที่ยวที่จะเพิ่มขึ้น รัฐควรให้การ

สนับสนุนด้านงบประมาณ เนื่องจากได้รับการดูแลจากเขตรักษาพันธุ์สัตว์ป่าคลองแสง มีได้บริหารโดยอุทยานแห่งชาติเขาสก แต่ก็มีภาระงานกันอย่างใกล้ชิด เมื่อประเมินจึงมีค่าศักยภาพค่อนข้างสูง

5) แหล่งท่องเที่ยวพื้นที่ห้วยไร่ พบว่ามีความเหมาะสมเป็นประเภทการท่องเที่ยวแบบผจญภัย (AT) เนื่องจากมีค่าคะแนนการประเมินประเภทแหล่งท่องเที่ยวแบบผจญภัยมีค่าคะแนนสูงสุด 2.15 จัดในระดับมีศักยภาพค่อนข้างสูงเมื่อพิจารณาปัจจัยชีวิตด้านทรัพยากรพบว่าส่วนใหญ่มีค่าศักยภาพสูง โดยเฉพาะความน่าสนใจหรือดึงดูดความสนใจ ความมีชื่อเสียงทัศนียภาพและสภาพภูมิทัศน์ของทรัพยากรท่องเที่ยว การได้พึ่งพาตนเอง และโอกาสในการได้รับประสบการณ์ตื่นเต้นและท้าทาย ถือเป็นจุดเด่นของแหล่งนี้ ทะเลสาบแห่งนี้มีทิวทัศน์ที่สวยงาม แปลกตา ประกอบไปด้วยหน้าผาภูเขาหินปูน ต้องพึ่งพาตนเองในการประกอบกิจกรรมสูง และทรัพยากรเอื้อให้การประกอบกิจกรรมมีความน่าตื่นเต้นและท้าทาย ปัจจัยด้านการจัดการสิ่งอำนวยความสะดวก บริการ และสื่อความหมายส่วนใหญ่มีศักยภาพสูง แต่ไม่เหมาะสำหรับล่องไปปฏิบัติกิจกรรมที่เป็นจุดเด่นสำคัญ ปัจจัยด้านจัดการผลกระทบสิ่งแวดล้อมมีศักยภาพสูง ปัจจัยการกำหนดจำนวนนักท่องเที่ยวในการประกอบกิจกรรมยังต้องปรับปรุง อย่างไรก็ตามก็ยังมีตัวชี้วัดบางส่วนที่มีศักยภาพปานกลาง โดยเฉพาะการจัดการแบ่งเขตพื้นที่เหมาะสมต่อการท่องเที่ยว มาตรการเฝ้าระวังและป้องกันผลกระทบ ส่วนด้านบริหารจัดการ ความพร้อมด้านงบประมาณมีค่าศักยภาพระดับปานกลางเช่นกัน เนื่องจากพื้นที่เป็นอุทยานแห่งชาติเขาสกแต่อยู่ในเขตรักษาพันธุ์สัตว์ป่าคลองแสงเนื่องจากมีโพรงถ้ำเชื่อมต่อในระดับความลึก 60 เมตร ก่อให้เกิดเป็นทะเลสาบกลางป่า และพื้นที่ตรงนี้ได้รับการดูแลจากเขตรักษาพันธุ์สัตว์ป่าคลองแสง มีได้บริหารโดยอุทยานแห่งชาติเขาสก แต่ก็มีภาระงานกันอย่างใกล้ชิด เมื่อประเมินจึงมีค่าศักยภาพค่อนข้างสูง

## สรุปและข้อเสนอแนะ

จากการศึกษาเรื่องการประเมินศักยภาพทรัพยากรท่องเที่ยวทางธรรมชาติแบบมีส่วนร่วมบริเวณพื้นที่อ่างเก็บน้ำเขื่อนรัชชประภาในอุทยานแห่งชาติเขาสก จังหวัดสุราษฎร์ธานี พบว่าแหล่งท่องเที่ยวทางธรรมชาติบริเวณอ่างเก็บน้ำเขื่อนรัชชประภาที่มีทรัพยากรการท่องเที่ยวทางธรรมชาติ ทั้งหมด 5 ประเภท สามารถประกอบกิจกรรมท่องเที่ยวได้ 25 แหล่งท่องเที่ยว และเมื่อดำเนินการคัดเลือกแหล่งท่องเที่ยวทางธรรมชาติที่โดดเด่นประเภทละ 1 แห่ง ทั้ง 5 ประเภทแล้ว เป็นแหล่งท่องเที่ยวที่มีศักยภาพมาคัดเลือกที่สามารถสร้างเป็นโปรแกรมการท่องเที่ยวแบบวงรอบ (Looping) ได้ ผลการสุ่มตัวอย่างปรากฏว่าแหล่งท่องเที่ยวที่เป็นตัวอย่างในการวิจัย จำนวน 5 แห่ง ได้แก่ เส้นทางเดินป่าห้ารอยไร่ พื้นที่ห้ารอยไร่ ถ้ำปะการัง เขาสามเกลอ (กุ้ยหลิน) และจุดชมวิวเขื่อนรัชชประภา

สำหรับการประเมินศักยภาพทรัพยากรแหล่งท่องเที่ยวทางประกอบด้วยปัจจัยชี้วัดด้านทรัพยากร ด้านการจัดการสิ่งอำนวยความสะดวก บริการและการสื่อความหมาย ด้านการจัดการผลกระทบสิ่งแวดล้อม ด้านการมีส่วนร่วมของชุมชน และด้านการบริหารจัดการ แยกตามประเภทแหล่งท่องเที่ยวเชิงนิเวศ 24 ตัวชี้วัด แหล่งท่องเที่ยวผจญภัย จำนวน 20 ตัวชี้วัด และแหล่งท่องเที่ยวธรรมชาติทั่วไป จำนวน 20 ตัวชี้วัด ผลการศึกษาศักยภาพแหล่งท่องเที่ยวทางธรรมชาติที่ได้รับการคัดเลือก ทั้งหมด 5 แห่ง ปรากฏว่าเป็นแหล่งท่องเที่ยวที่เหมาะสมสูงสุดสำหรับการท่องเที่ยวแบบธรรมชาติทั่วไป จำนวน 2 แห่ง คือ เขาสามเกลอ(กุ้ยหลิน) ด้วยค่าคะแนน 2.36 มีศักยภาพค่อนข้างสูง และจุดชมวิวเขื่อนรัชชประภา มีค่าคะแนน 2.22 จัดอยู่ในระดับศักยภาพค่อนข้างสูง การท่องเที่ยวแบบประเภทผจญภัย จำนวน 2 แห่ง คือพื้นที่ห้ารอยไร่ด้วยค่าคะแนน 2.15 มีศักยภาพค่อนข้างสูง และถ้ำปะการังมีค่าคะแนน 2.08 จัดอยู่ในระดับศักยภาพค่อนข้างสูง และแหล่งท่องเที่ยวที่เหมาะสมสำหรับการท่องเที่ยวเชิงนิเวศ จำนวน 1 แห่ง คือเส้นทางเดินป่าห้ารอยไร่ มีศักยภาพ

สูง ด้วยค่าคะแนนเท่ากับ 2.34 ผลการศึกษาครั้งนี้ มีความเห็นสอดคล้องกับ สอดคล้องกับงานวิจัยของศุภนวิจิตรชัยป้าไม้ (2538) เกี่ยวกับการศึกษาการ ท่องเที่ยวเพื่อรักษาระบบนิเวศ: กรณีภาคใต้ และนภวรรณ และคณะ (2549) ที่ ยืนยันถึงความจำเป็นที่นักจัดการแหล่งท่องเที่ยวทางธรรมชาติ ควรจะได้ ประเมินศักยภาพทรัพยากรในพื้นที่และนำผลที่ได้มาใช้ในการบวกรวางแผน ด้านการจัดการท่องเที่ยว และสอดคล้องกับดรชชนี (2549) เกี่ยวกับการ ประเมินศักยภาพทำให้ทราบข้อมูลพื้นฐานของทรัพยากรในพื้นที่ว่ามีจุดเด่นที่ สามารถนำมาพัฒนาเป็นเอกลักษณ์เฉพาะตัวของแหล่งท่องเที่ยวที่มีความ เหมาะสมต่อประเภทการท่องเที่ยวธรรมชาติทั่วไป ประเภทการท่องเที่ยวผจญ ภัย และประเภทการท่องเที่ยวเชิงนิเวศ รวมทั้งทำให้ทราบข้อจำกัดของการใช้ ประโยชน์และการพัฒนาแหล่งท่องเที่ยวเพื่อรับกิจกรรมในรูปแบบที่มีความ เหมาะสมสอดคล้องระดับศักยภาพของฐานทรัพยากรที่มีอยู่ อันนำไปสู่ เป้าหมายของการรักษาคุณภาพของทรัพยากรให้สามารถใช้ประโยชน์ได้อย่าง ยั่งยืนตลอดไป โดยมีข้อเสนอแนะ ดังนี้

1. การประเมินศักยภาพแหล่งท่องเที่ยวประเภทธรรมชาติทั่วไป จำนวน 2 แห่ง ซึ่งผลปรากฏว่ามีศักยภาพในการรองรับกิจกรรมสูง 1 แห่ง และค่อนข้างสูง 1 แห่ง ประเภทแหล่งท่องเที่ยวผจญภัย จำนวน 2 แห่ง มีระดับ ศักยภาพค่อนข้างสูง และประเภทแหล่งท่องเที่ยวเชิงนิเวศ 1 แห่งซึ่งระดับ ศักยภาพสูง และอยู่ในความรับผิดชอบของ 3 หน่วยงานได้แก่อุทยานแห่งชาติ เขาสก เขตรักษาพันธุ์คลองแสง และการไฟฟ้าฝ่ายผลิตแห่งประเทศไทย ดังนั้น หน่วยงานที่มีหน้าที่พัฒนาทรัพยากรท่องเที่ยวทางธรรมชาติ ควรพิจารณาเลือก พัฒนาแหล่งท่องเที่ยวที่มีศักยภาพสูงเป็นลำดับแรกก่อน โดยสร้างเส้นทาง ท่องเที่ยวให้เกิดการเชื่อมโยงแหล่งท่องเที่ยวในพื้นที่ใกล้เคียงเข้าด้วยกันหรือ เชื่อมโยงกับแหล่งท่องเที่ยวประเภทอื่นร่วมกันด้วย เช่น เส้นทางท่องเที่ยวเชิง นิเวศ เส้นทางท่องเที่ยวผจญภัย เส้นทางท่องเที่ยวธรรมชาติทั่วไป เนื่องจาก แหล่งท่องเที่ยวส่วนใหญ่มีพื้นที่ไม่ใหญ่นัก และอยู่ในเส้นทางใกล้เคียงกัน สามารถใช้เวลาเยี่ยมชมและศึกษาธรรมชาติร่วมกันได้เป็นอย่างดี และเสร็จสิ้น

ในเวลาไม่นาน และกระจายอยู่ในและรอบพื้นที่อ่างเก็บน้ำเขื่อนรัชชประภา การเชื่อมโยงแหล่งท่องเที่ยววนนอกจากจะทำให้นักท่องเที่ยวได้ท่องเที่ยวทั่วถึงแล้วยังส่งต่อนักท่องเที่ยวจากแหล่งหนึ่งไปยังอีกแหล่งหนึ่งได้ด้วยเพื่อความน่าสนใจและสามารถดึงดูดใจนักท่องเที่ยวได้มากขึ้น มีการพัฒนาโปรแกรมกิจกรรมการท่องเที่ยวทางธรรมชาติที่มีความเหมาะสมทั้งปัจจัยด้านทรัพยากรด้านระยะเวลาในการท่องเที่ยว การมีส่วนร่วมของชุมชน และราคาค่าใช้จ่ายที่เหมาะสมของแต่ละโปรแกรมการท่องเที่ยว

2. การศึกษาปัจจัยชี้วัดด้านทรัพยากร การจัดการสิ่งแวดล้อมความสะอาด และการจัดการผลกระทบสิ่งแวดล้อมส่วนใหญ่มีค่าคะแนนค่อนข้างสูง ผลปรากฏว่าทุกประเภทของแหล่งท่องเที่ยวมีทรัพยากรการท่องเที่ยวและสิ่งแวดล้อมสะอาดและมาตรการป้องกันผลกระทบค่อนข้างสูงเนื่องจากเป็นพื้นที่อนุรักษ์ในรูปแบบอุทยานแห่งชาติและเขตรักษาพันธุ์สัตว์ป่า ซึ่งมีมาตรการตามกฎหมายที่บังคับและมีเจ้าหน้าที่ตรวจตราอยู่ในพื้นที่ประจำอยู่แล้ว ดังนั้นการกำหนดจำนวนนักท่องเที่ยว ขอบเขตพื้นที่และช่วงเวลาที่เหมาะสมในการเข้าในพื้นที่ จึงเป็นมาตรการที่ได้กระทำเป็นปรกติอยู่แล้ว แต่ยังมีปัจจัยทางด้านการบริหารจัดการและการมีส่วนร่วมของชุมชนมีค่าคะแนนในระดับปานกลางเนื่องจากแหล่งท่องเที่ยวส่วนใหญ่เป็นพื้นที่เพื่อการอนุรักษ์ธรรมชาติ การพัฒนาและการใช้ประโยชน์ต้องอยู่ในกรอบข้อกำหนดของอุทยานแห่งชาติและเขตรักษาพันธุ์สัตว์ป่า เพื่อป้องกันผลกระทบที่จะเกิดขึ้นต่อทรัพยากรธรรมชาติและมีการจำกัดจำนวนนักท่องเที่ยวพร้อมกับการแบ่งเขตการใช้ประโยชน์อย่างชัดเจน และรูปแบบกิจกรรมที่มีความสอดคล้องกับประเภทของแหล่งท่องเที่ยว คือ 1) กิจกรรมการท่องเที่ยวแบบธรรมชาติทั่วไป ได้แก่ การล่องเรือชมธรรมชาติ เดินชมทิวทัศน์คุณภาพ 2) กิจกรรมการท่องเที่ยวแบบผจญภัย ได้แก่ การสำรวจถ้ำ การเดินป่า และ 3) กิจกรรมการท่องเที่ยวเชิงนิเวศ ได้แก่ การดูนก การส่องสัตว์ป่า เดินป่าศึกษาธรรมชาติ ซึ่งอยู่ในเขตที่มีการควบคุมของเจ้าหน้าที่และจำกัดจำนวนนักท่องเที่ยว ส่วนปัจจัยด้านการบริหารจัดการที่มีคะแนนศักยภาพปานกลาง ซึ่งมีความจำเป็นต้องพัฒนาแหล่ง

ท่องเที่ยวในอุทยานแห่งชาติเขาสก ส่วนในเขตรักษาพันธุ์สัตว์ป่าคลองแสงที่มีการให้บริการผู้เข้าไปในพื้นที่จะต้องมีการพัฒนาการกระบวนกรให้ความรู้ทางสิ่งแวดล้อมศึกษากับผู้เข้าไปศึกษาธรรมชาติเท่านั้นและจำกัดจำนวนนักท่องเที่ยว อยู่ภายใต้การควบคุมของเจ้าหน้าที่ตามเส้นทางเข้าออกอย่างเคร่งครัด และจะต้องมีแผนงานและนโยบายด้านการท่องเที่ยวที่ชัดเจน มีการจัดสรรงบประมาณที่เพียงพอ พร้อมด้วยการพัฒนาความพร้อมของบุคลากรในการบริการและควบคุมดูแลตลอดจนการพัฒนาแนวทางการมีส่วนร่วมของชุมชนในการจัดการท่องเที่ยว

3. ควรมีการศึกษาศักยภาพในสภาพปัจจุบันของแหล่งท่องเที่ยวอื่นที่เหลืออีก 21 แหล่ง ในบริเวณพื้นที่ในและโดยรอบอ่างเก็บน้ำเขื่อนรัชชประภา ศึกษาความเหมาะสมของทรัพยากรธรรมชาติในพื้นที่ที่มีความสอดคล้องกับกิจกรรมการท่องเที่ยวประเภทการท่องเที่ยวเชิงนิเวศ (Ecotourism) การท่องเที่ยวผจญภัย (Adventure tourism) และการท่องเที่ยวชมธรรมชาติโดยทั่วไป (Conventional nature-based tourism) เพื่อนำผลการศึกษาไปเสนอแนะต่อชุมชนและหน่วยงานที่เกี่ยวข้องในการพัฒนาจัดการท่องเที่ยวอย่างมีประสิทธิภาพ และพัฒนาโปรแกรมการท่องเที่ยวที่มีศักยภาพความเหมาะสมสูงสุดของปัจจัยด้านทรัพยากร ด้านระยะเวลา ด้านความต้องการและสนใจของชุมชน ด้านราคาค่าใช้จ่ายที่เหมาะสม และทดสอบความพึงพอใจของผู้มีส่วนเกี่ยวข้อง และนักท่องเที่ยว ซึ่งนำไปพัฒนาโปรแกรมการท่องเที่ยวที่เหมาะสมต่อไป

4. ควรมีการศึกษาสร้างและพัฒนาคู่มือศึกษาธรรมชาติประกอบการท่องเที่ยว โดยการศึกษา และสำรวจทรัพยากรการท่องเที่ยวในแหล่งท่องเที่ยว นำมาพัฒนาเป็นคู่มือศึกษาธรรมชาติท่องเที่ยว ทั้งที่เป็นภาษาไทยและภาษาอังกฤษ เพื่อสื่อความหมายสำหรับนักท่องเที่ยวที่ต้องการเดินป่าศึกษาธรรมชาติด้วยตนเองและเป็นคู่มือสำหรับเจ้าหน้าที่พิทักษ์ป่าในการสื่อ

ความหมายธรรมชาติในพื้นที่อุทยานแห่งชาติเขาสกและเขตรักษาพันธุ์สัตว์ป่า  
คลองแสง

5. เห็นควรมีการฝึกอบรมหลักสูตรการสื่อความหมายธรรมชาติสำหรับ  
มัคคุเทศก์ท้องถิ่น และเจ้าหน้าที่อุทยานแห่งชาติ เพื่อถ่ายทอดความรู้ความ  
เข้าใจและการสื่อความหมายแก่ผู้มาเยือน อาจจะเป็นหลักสูตรระยะสั้น 2-3 วัน  
ทั้งภาคทฤษฎีและภาคปฏิบัติ เพื่อเพิ่มประสิทธิภาพสำหรับเจ้าหน้าที่ในงานด้าน  
ประชาสัมพันธ์การอนุรักษ์ทรัพยากรป่าไม้และสัตว์ป่า

6. เห็นควรพัฒนาสิ่งอำนวยความสะดวกพื้นฐานสำหรับใช้ประโยชน์ใน  
การท่องเที่ยวเชิงนิเวศ เพื่อป้องกันอันตรายต่อทรัพยากรและผู้มาเยือน เช่นราว  
บันไดบริเวณพื้นที่แหล่งท่องเที่ยวถ้ำปะการัง และทำเทียบเรือหน้าที่ทำการ  
หน่วยพิทักษ์ป่าห้วยถ้ำจันทร์ บริเวณพื้นที่ห้วยไร่ เพิ่มห้องน้ำห้องสุขา เป็นต้น

7. ควรมีการจัดตั้งกองทุนดูแลรักษาทรัพยากรท่องเที่ยวในพื้นที่อ่าง  
เก็บน้ำเขื่อนรัชชประภา สำหรับการการจัดสัดส่วนรายได้จากการท่องเที่ยว เช่น  
รายได้จากการค่าธรรมเนียมเข้าไปในพื้นที่อุทยานแห่งชาติเขาสก รายได้จาก  
ผู้ใช้บริการแพพักและรายได้จากการบริการเรือท่องเที่ยว ควรดำเนินการจัด  
สัดส่วนรายได้ตั้งเป็นกองทุนดูแลรักษาทรัพยากรการท่องเที่ยวของอ่างเก็บน้ำ  
เขื่อนรัชชประภา



## เอกสารอ้างอิง

### ภาษาไทย

- กรมอุทยานแห่งชาติ สัตว์ป่า และพันธุ์พืช. (2556ก.) อุทยานแห่งชาติทางภาคใต้, (ออนไลน์) แหล่งที่มา:  
<http://www.park.dnp.go.th/visitor/national/parkshow.php>  
[PTA\\_CODE=1022 dnpstatmain.asp](http://www.park.dnp.go.th/visitor/national/parkshow.php?PTA_CODE=1022&dnpstatmain.asp). เข้าถึงเมื่อ 15 ธันวาคม 2556.
- \_\_\_\_\_. (2556ข). แผนที่แสดงอ่างเก็บน้ำเขื่อนรัชชประภาในอุทยานแห่งชาติเขาสกจังหวัดสุราษฎร์ธานี ปี 2557.
- \_\_\_\_\_. (2557.) ข้อมูลสถิติ กรมอุทยานแห่งชาติ สัตว์ป่า และพันธุ์พืช, (ออนไลน์) แหล่งที่มา:  
<http://www.dnp.go.th/statistic/dnpstatmain.asp>. เข้าถึงเมื่อ 10 พฤษภาคม 2557.
- ดรรชนี โอมพันธุ์. (2549.) เอกสารประกอบการสอน วิชาการจัดการวางแผนการท่องเที่ยวเชิงอนุรักษ์. กรุงเทพฯ: ภาควิชาอนุรักษ์วิทยา คณะวนศาสตร์ มหาวิทยาลัยเกษตรศาสตร์.
- นภวรรณ ฐานะกาญจน์ และคณะ. (2549.) รายงานวิจัยฉบับสมบูรณ์ โครงการระบบสนับสนุนการวางแผนการจัดการแหล่งนันทนาการทางธรรมชาติอย่างยั่งยืน ระยะที่ 1. กรุงเทพฯ : สำนักงานสนับสนุนการวิจัย.
- ราชกิจจานุเบกษา. (2537.) เล่มที่ 111 ตอนที่ 32ก, 54-56.

ศูนย์วิจัยป่าไม้. (2538.) **โครงการศึกษาการท่องเที่ยวเพื่อรักษาระบบนิเวศ:  
กรณีภาคใต้.** กรุงเทพฯ: ศูนย์วิจัยการป่าไม้ คณะวนศาสตร์  
มหาวิทยาลัยเกษตรศาสตร์.