

สถาบันวิจัยสังคม  
จุฬาลงกรณ์มหาวิทยาลัย

## วิจัยสังคม

เจ้าของ	สถาบันวิจัยสังคม จุฬาลงกรณ์มหาวิทยาลัย
บรรณาธิการ	สุรางค์ศรี ตันเสียงสม
กองบรรณาธิการ	สุรียา วีรวงศ์                      กอบกุล ภูธรารณ อาภา ศีรวงศ์ ณ อยุธยา    นภัส ศิริสัมพันธ์ นิตยา กัทธิตระพันธ์
ที่ปรึกษา	ผู้อำนวยการสถาบันวิจัยสังคม ที่ปรึกษาวิชาการของสถาบัน ฯ และผู้แทนฝ่ายวิจัย



## สารบัญ

		หน้า
- คำนำ		
- ประวัติความเป็นมาของสถาบันวิจัยสังคม	สุรางค์ศรี คันเสียงสม (ผู้รวบรวม)	1
- ข้อเสนอเกี่ยวกับการวิจัยในระดับสถาบันของมหาวิทยาลัย ที่ว่าด้วยปัญหาของสังคมซึ่งมีลักษณะคาบเกี่ยวหลายสาขาวิชา	ศ. ดร. ทักยา สายหู	10
- การวิจัยประเภท Exploratory หรือ Formulative	รศ. ดร. เสรีน ปุฒะหิตานนท์	15
- รายงานการสัมมนา Exploratory Research	สุรางค์ศรี คันเสียงสม	28
- มหัททาการวิจัยสาขาการศึกษาอุปนัยกันเอง! (Non-formal Education)	ผศ. อุ่นตา นทคุณ	34
- ประวัติศาสตร์ใหม่หรือสิ่งเล็ก ๆ น้อย ๆ ก็มีความหมาย	สุรางค์ศรี คันเสียงสม (ผู้แปล)	37
- โครงการวิจัย สถาบันวิจัยสังคม		43
สรุปผลโครงการวิจัย “การพัฒนากำลังคนในชนบท”	สุริยา วิจารณ์	49
“ เศรษฐกิจและสังคมของหมู่บ้าน 4 แห่ง ในเขต ปฏิบัติการของมูลนิธิพัฒนาชนบท จ. ชัยนาท ”	กอบกุล ภูธรารักษ์	53
“ สภาพเศรษฐกิจและสังคมของหมู่บ้าน 4 แห่ง ซึ่งอยู่ในบริเวณที่จะเป็นเขตเก็บกักน้ำของโครงการ เขื่อนหามอง และทัศนคติของชาวบ้านต่อการสร้างเขื่อน ”	นภัส ศิริสัมพันธ์	55
“ การศึกษานอกโรงเรียนของเยาวชนชนบท ในประเทศไทย ”	กอบกุล ภูธรารักษ์	57
“ การศึกษาสภาพเศรษฐกิจและสังคมของหมู่บ้าน ที่คืนน้ำสงวนในเขตสถานีวิจัยสิ่งแวดล้อมสะแกกราช ”	กอบกุล ภูธรารักษ์	60
- บทความวิจัยทางด้านสังคมศาสตร์และมนุษยศาสตร์	นิตยา กัทธระพันธ์ สุรางค์ศรี คันเสียงสม	62
- ข่าวจากสถาบัน	สุริยา วิจารณ์	72

## คำนำ

สถาบันวิจัยสังคม จุฬาลงกรณ์มหาวิทยาลัย เป็นสถาบันฯ ที่จัดตั้งขึ้นตามนโยบายของมหาวิทยาลัยเพื่อทำการวิจัยเกี่ยวกับสังคมไทย ทั้งทางด้านมนุษยศาสตร์และสังคมศาสตร์ ในลักษณะที่คาบเกี่ยวหลายสาขาวิชา เพื่อเป็นการส่งเสริมและเผยแพร่ความรู้ในงานวิจัยดังกล่าว ทางสถาบันฯ จึงได้ทำวารสาร “วิจัยสังคม” ขึ้น ซึ่งเป็นวารสารที่ประกอบด้วยบทความที่จะให้ความรู้เกี่ยวกับการวิจัย ในฉบับแรกนี้เป็นบทความเกี่ยวกับเรื่องราวของสถาบันฯ ประวัติความเป็นมา และปัญหาต่าง ๆ ที่สถาบันฯ ประสบตลอดระยะเวลาที่ดำเนินการอยู่ และนอกจากนี้จะมีบทความเกี่ยวกับการวิจัยในแบบต่าง ๆ เช่น การวิจัย Exploratory research ซึ่งเป็นบทความเสนอในการสัมมนาของสถาบันฯ นอกจากบทความดังกล่าวแล้ว จะมีสรุปย่อผลงานวิจัยของสถาบันฯ วิทยานิพนธ์ งานวิจัย หรือบทความที่เกี่ยวข้องกับทางสังคมศาสตร์และมนุษยศาสตร์ และรายงานข่าวจากทางสถาบันฯ ทั้งนี้เพื่อเป็นการเผยแพร่ความรู้แก่คณาจารย์ หรือผู้ที่มีความสนใจเกี่ยวกับการวิจัย

กองบรรณาธิการหวังอย่างยิ่งว่า “วิจัยสังคม” เล่มนี้ คงจะมีประโยชน์แก่วงวิชาการบ้างไม่มากนักน้อย ความดีของหนังสือเล่มนี้ขอมอบให้แก่จุฬาลงกรณ์มหาวิทยาลัย ขอผิดพลาดประการใดกองบรรณาธิการขออภัยด้วยความเต็มใจ

**บรรณาธิการ**

# ประวัติความเป็นมาของสถาบันวิจัยสังคม

สุรางค์ศรี คັນเสียงสม : ผู้รวบรวม

สถาบันวิจัยสังคม จุฬาลงกรณ์มหาวิทยาลัย มีวิวัฒนาการมาจากสถาบันวิจัยทางสังคมศาสตร์ (Social Science Research Institute) ซึ่งเป็นโครงการทดลองวิจัยทางสังคมศาสตร์ของคณะรัฐศาสตร์ จุฬาลงกรณ์มหาวิทยาลัย ตั้งขึ้นใน พ.ศ. 2510 โดยมี ดร. จัก อัมโยต์ (Dr. Jacques Amyot) อาจารย์ชาวต่างประเทศประจำแผนกวิชาสังคมวิทยาและมนุษยวิทยา เป็นผู้อำนวยการ จุดประสงค์ของโครงการนี้เพื่อให้ให้นักวิชาการได้ทำการวิจัยทางสังคมศาสตร์ พร้อมทั้งการฝึกอบรมวิจัยทางสาขานี้ให้แก่อาจารย์ นิสิตนักศึกษา ในระยะเริ่มแรกของโครงการนี้ไม่มีเงินสนับสนุนการวิจัยจากงบประมาณของแผ่นดินจึงต้องอาศัยเงินสนับสนุนการวิจัยจากแหล่งต่าง ๆ ทั้งภายในและภายนอกประเทศ เช่น สภาพัฒนาเศรษฐกิจแห่งชาติ สถาบันวิทยาศาสตร์ประยุกต์แห่งประเทศไทย และองค์การ UNESCO เป็นต้น ซึ่งเรื่องที่ท้าววิจัยมีทั้งเกี่ยวกับสังคมชนบทและสังคมเมือง เช่น โครงการศึกษากำลังแรงงานในชนบท (Rural Manpower Study) หรือ การวิจัยเกี่ยวกับปัจจัยทางสังคมและสิ่งแวดล้อมของเด็กในโรงเรียนชั้นประถมในกรุงเทพฯ และการวิจัยเกี่ยวกับปัญหาและความต้องการของเด็กในแหล่งเสื่อมโทรมในกรุงเทพฯ เป็นต้น นอกจากการทำงานวิจัยแล้ว สถาบันฯ ยังให้มีการฝึกอบรมดูร้อน ในการวิจัยสนามแก่นิสิตและนักศึกษา และให้ทุนและฝึกอบรมนักวิจัยผู้ช่วยแก่นิสิตปริญญาโท สาขาสังคมศาสตร์ผู้ร่วมงานในโครงการต่าง ๆ ของสถาบัน ต่อมาเมื่องานของสถาบัน ได้ประจักษ์ผลว่าควรส่งเสริมให้เป็นหน่วยงานถาวรต่อไปได้ สถาบันจึงมีความจำเป็นที่จะต้องมีสถานที่ มีงบประมาณและเจ้าหน้าที่ประจำของสถาบันเอง ซึ่งจะอาศัยกำลังคนและกำลังเงินอุดหนุนการวิจัยจากหน่วยราชการและองค์การอื่นต่อไป แต่เพียงอย่างเดียวนั้นไม่เพียงพอและต่อเนื่อง จุฬาลงกรณ์มหาวิทยาลัย ได้เห็นถึงความสำคัญ

และความจำเป็น<sup>1</sup> จึงได้ยกฐานะสถาบันฯ จากหน่วยงานของคณะรัฐศาสตร์ เป็นสถาบันวิจัยทางสังคมศาสตร์ของจุฬาลงกรณ์มหาวิทยาลัย ในวันที่ 22 เมษายน 2517 (ภายหลังได้ชื่อว่า “สถาบันวิจัยสังคม” ตามมติที่ประชุมสภาจุฬาลงกรณ์มหาวิทยาลัย ครั้งที่ 301 ในวันที่ 25 พฤษภาคม 2517)

สถาบันวิจัยสังคมจัดตั้งขึ้นด้วยวัตถุประสงค์ว่า “เพื่อสร้างหน่วยงานถาวรและทำการวิจัยระดับสูงเกี่ยวกับสังคมไทย เพื่อความก้าวหน้าทางวิชาการ และจะใช้ผลการวิจัยในการสอนวิชาสังคมศาสตร์ในจุฬาลงกรณ์มหาวิทยาลัย และในประเทศไทย ให้มีส่วนสัมพันธ์กับสภาวะที่แท้จริงของประเทศ พร้อมทั้งเป็นแนวทางพัฒนาความคิดแบบทฤษฎีทางสังคมศาสตร์สำหรับประเทศไทยโดยเฉพาะกันเพื่อให้เป็นหน่วยประสานและส่งเสริมความร่วมมือในการทำการวิจัยระหว่างแผนกวิชา คณะ และมหาวิทยาลัยในแขนงวิชาทางสังคมศาสตร์ พร้อมทั้งให้การสนับสนุนในการทำโครงการวิจัยร่วมกันและเพื่อฝึกอบรมและให้ประสบการณ์ทางวิจัยแก่คณาจารย์ และนิสิตที่สนใจทางสังคมศาสตร์”

งานในปีเริ่มแรกของสถาบันวิจัยสังคมเป็นการทำงานต่อจากงานชิ้นโครงการทดลองของสถาบันวิจัยสังคมศาสตร์ และยังไม่ได้เริ่มทำโครงการใดใหม่ จนกระทั่งปีงบประมาณ 2519 จึงเริ่มโครงการวิจัยประเภทเฉพาะสาขาวิชา และโครงการวิจัยประเภทสร้างข้อมูลพื้นฐานประมาณปลายปี 2519 ได้มีการเปลี่ยนแปลง *คณะกรรมการบริหาร* ของสถาบัน ด้วยเหตุว่าคณะกรรมการชุดแรกนั้นส่วนใหญ่มีภาระหน้าที่ที่จะต้องปฏิบัติมาก และเป็นกรรมการโดยฐานะกับบุคคล<sup>1</sup> สภามหาวิทยาลัยจึงได้แต่งตั้งคณะกรรมการบริหารของสถาบันชุดใหม่

<sup>1</sup>คณะกรรมการบริหารสถาบันชุดแรก ประกอบด้วย ผู้อำนวยการ และเลขานุการโดยตำแหน่ง ศาสตราจารย์ ดร. เกษม สุวรรณกุล (ครั้งยังดำรงตำแหน่งคณบดีคณะรัฐศาสตร์) ศาสตราจารย์ ดร. ประชุม โดมฉาย (ครั้งยังดำรงตำแหน่งคณบดีคณะเศรษฐศาสตร์) ศาสตราจารย์วิลาสวงศ์ ทงศ์บุตร (ครั้งยังดำรงตำแหน่งผู้อำนวยการโครงการโทศึกษา) ผู้ช่วยศาสตราจารย์ ดร. เขียน ชีระวิทย์ และอาจารย์สรวุธ กงศิริ ภายในช่วงระยะเวลาปีแรกนั้น กรรมการหลายท่านได้เปลี่ยนแปลงตำแหน่งหน้าที่ อาทิ ศ.ดร. เกษม ออกจากตำแหน่งคณบดีคณะรัฐศาสตร์เพื่อดำรงตำแหน่งรัฐมนตรีทบวงมหาวิทยาลัย ศ.ดร. ประชุม ออกจากตำแหน่งคณบดีเศรษฐศาสตร์ ไปดำรงตำแหน่งผู้อำนวยการฝ่ายการศึกษาเศรษฐกิจและสังคมของโครงการพัฒนากลุ่มแม่น้ำโขงขององค์การสหประชาชาติ ผศ.ดร. เขียน ชีระวิทย์ ขอลาออกจากตำแหน่งกรรมการบริหารสถาบัน และอาจารย์สรวุธ มีตำแหน่งหน้าที่ประจำอยู่ที่สำนักงานคณะกรรมการพัฒนาเศรษฐกิจและสังคมแห่งชาติ

ประกอบด้วยบุคคลโดยตำแหน่งจาก คณะที่ 5 คณะทางสังคมศาสตร์และมนุษยศาสตร์ คือ คณะเศรษฐศาสตร์ คณะรัฐศาสตร์ คณะอักษรศาสตร์ คณะนิเทศศาสตร์ และคณะพาณิชยศาสตร์และการบัญชี กับผู้อำนวยการสถาบันและเลขาธิการสถาบัน อยู่ในกรรมการบริหาร โดยตำแหน่งนอกจากคณะกรรมการบริหารแล้ว สถาบันได้จัดตั้ง *คณะที่ปรึกษาวิชาการ* ประกอบด้วยตัวผู้แทนของ 8 คณะวิชาทางสังคมศาสตร์ และมนุษยศาสตร์ ที่แต่ละคณะได้แต่งตั้งเป็นตัวแทนของคณะมาให้อย่างเป็นทางการ ทั้งนี้เพื่อให้สอดคล้องกับนโยบายการวิจัยที่จะทำการวิจัยเกี่ยวกับหลายสาขาคามนโยบายการวิจัยของจุฬาลงกรณ์มหาวิทยาลัยที่ สภามหาวิทยาลัยกำหนดไว้เป็นแนวทางและภายหลังต่อมาได้ประกาศชัดเจนเป็นทางการเมื่อ 27 มกราคม พ.ศ. 2520 ว่า

### หน้าที่และขอบเขตของงานวิจัย

สถาบันวิจัยเป็นหน่วยงานอิสระและถาวร มีฐานะเทียบเท่าคณะตั้งโดยพระราชกฤษฎีกาสถาบันจะทำหน้าที่ดำเนินการวิจัยในสาขาวิชาของสถาบันนั้น ทำการเผยแพร่ความรู้ที่ได้มาจากการวิจัย และมีกรอบมบุงกลาง แต่ไม่ทำหน้าที่ประสาปริญญา

งานวิจัยที่ทำโดยสถาบันวิจัย ควรเป็นงานที่เกี่ยวกับหลายสาขาวิชา และผลที่ได้รับจากการวิจัย ควรจะนำไปใช้แก้ปัญหาของประเทศและพัฒนาประเทศได้

สถาบันวิจัยมีหน้าที่ช่วยเหลือหรือให้บริการแก่บุคลากรทางวิชาการต่างๆ ในคณะในส่วนที่เกี่ยวกับงานวิจัย และร่วมกำหนดนโยบายเสนอแนะแวงงานวิจัยแก่คณะ

สถาบันอาจารย์ทำงานให้กับสถาบันนอกมหาวิทยาลัยได้แต่ต้องเป็นงานวิจัยที่อยู่ในขอบเขตงานวิจัยของสถาบัน

### เกณฑ์การดำเนินงานของสถาบัน

ก) ทำงานวิจัยเป็นปัญหาเฉพาะเรื่อง (Problem-oriented) ที่สำคัญต่อการพัฒนาเศรษฐกิจและสังคมของชาติ และให้ผลการวิจัยเป็นประโยชน์โดยตรงต่อการพัฒนาประเทศ

<sup>1</sup>คณะวิชาของมหาวิทยาลัยจัดอยู่ในหมวดสังคมศาสตร์และมนุษยศาสตร์ได้มี 8 คณะ แต่พระราชกฤษฎีกา สถาบันกำหนดจำนวนกรรมการบริหารได้เพียง 7 คน (รวมผู้อำนวยการและเลขาธิการสถาบัน) อีก 3 คณะที่ยังมิได้ร่วมอยู่ในกรรมการบริหารคือ ครุศาสตร์ นิติศาสตร์ และสถาปัตยกรรมศาสตร์

ข) ปัญหาที่สถาบันกำหนดขึ้นมาวิจัยตามข้อ ก) จำเป็นต้องอาศัยความร่วมมือทางวิชาการที่มีลักษณะคาบเกี่ยวหลายสาขาวิชา (multi-disciplinary).....

ค) จะต้องยึดเอาการวิจัยเป็นหน้าที่หลัก ส่วนการสอนและการบริหารซึ่งเป็นผลพลอยได้จากการวิจัยจะมีความสำคัญรองลงมา

ง) สถาบันจะแสวงหาการสนับสนุนทางการเงินจากองค์กรต่าง ๆ ทั้งในและนอกประเทศ

จ) สถาบันจะช่วยสนับสนุนการวิจัยของบุคลากรทางวิชาการ และนิสิตในระดับบัณฑิตศึกษา ซึ่งจะเป็นการพัฒนาโปรแกรมการศึกษาชั้นปริญญาโทและเอกให้มีคุณภาพทางวิชาการสูงขึ้น”

ต่อมาตามแผนพัฒนาจุฬาลงกรณ์มหาวิทยาลัย แผน 4 (พ.ศ. 2520-2524) ได้มีการรวมโครงการในจุฬาลงกรณ์มหาวิทยาลัยเข้ากับสถาบันวิจัยสังคม อีก 2 โครงการ คือ โครงการสถาบันไทยศึกษา ของคณะอักษรศาสตร์ และโครงการสถาบันวิจัยธุรกิจ ในคณะพาณิชยศาสตร์และการบัญชีให้ร่วมงานอยู่ในสถาบันวิจัยสังคม ไปพลางก่อน จนกว่าจะพัฒนาเป็นรูปอื่นในอนาคต ทำให้งานของสถาบันวิจัยสังคมกว้างมากขึ้นกว่าเดิม โดยมีจุดประสงค์เพื่อเป็นศูนย์กลางที่ให้บริการ การร่วมมือประสานงาน ส่งเสริมและดำเนินการศึกษาวิจัยระดับสูงเกี่ยวกับสังคมไทย โดยเน้นหนักในลักษณะที่คาบเกี่ยวหลายสาขาวิชาการทางสังคมศาสตร์ และมนุษยศาสตร์ ทั้งนี้เพื่อให้เป็นประโยชน์พัฒนาความรู้การทำงานวิจัย และการถ่ายทอดวิชาการของคณาจารย์ และเพื่อนำผลไปประยุกต์พัฒนาประเทศทั้งทางตรงและทางอ้อม ตลอดจนให้เกิดการฝึกอบรม และประสบการณ์การวิจัยแก่นิสิตและผู้สนใจทางสังคมศาสตร์ และมนุษยศาสตร์

**แผนปฏิบัติงาน** สถาบันวิจัยสังคม จะดำเนินงานเพื่อพัฒนาการวิจัยทางสังคมศาสตร์ และมนุษยศาสตร์ ในลักษณะคาบเกี่ยวหลายสาขาวิชา โดยมีแผนงานดังนี้

แผนงาน แบ่งส่วนราชการในการบริหารออกเป็นฝ่าย ซึ่งมีลักษณะงานเป็น 3 ประเภท



1. สำนักงานบริหารสถาบันฯ
2. ฝ่ายวิจัย
3. ฝ่ายบริการและสนับสนุนงานวิจัย

**1. สำนักงานบริหารสถาบันฯ** มีหน้าที่ในด้านการดำเนินงานบริหารและธุรการ ซึ่งจะเป็นเจ้าหน้าที่ปฏิบัติงานสำนักงานส่วนกลางของฝ่ายต่าง ๆ ในสถาบันประกอบด้วย เจ้าหน้าที่หลายท่านได้แก่ แผนกสารบรรณ และเจ้าหน้าที่ แผนกคลัง แผนกพัสดุ และยานพาหนะ

**2. ฝ่ายวิจัย** งานในหน้าที่ของฝ่ายนี้ คือ การทำโครงการวิจัยโดยหัวหน้าโครงการ (ซึ่งเป็นอาจารย์จากแผนกคณะ) และนักวิจัยผู้ร่วมงาน (ซึ่งอาจเป็นอาจารย์ผู้อื่นจากแผนกคณะ และ/หรือนักวิจัยประจำสถาบัน ทำหน้าที่ผู้ช่วยสนับสนุนและบริการ) โครงการที่จะทำในสถาบัน อาจเป็นโครงการปัญหาใหญ่เรื่องเดียวกันพิจารณาร่วมกันระหว่างหลายสาขาวิชาการ หรือแยกเป็นโครงการเฉพาะเรื่องตามความถนัดและสนใจของแต่ละสาขาวิชาการ (แต่การประสานกับโครงการในแนวสาขาอื่นได้ เพื่อตอบปัญหาใหญ่เรื่องเดียวกัน)

และตามแผนพัฒนามหาวิทยาลัย แผน 4 (2520-2524) ซึ่งทางมหาวิทยาลัยได้ให้โครงการสถาบันวิจัยอื่นมาร่วมกับสถาบันวิจัยสังคมเพื่อให้การบริหารงานวิจัยเป็นสัดส่วนสถาบันจึงได้จัดตั้งเป็นฝ่ายวิจัยต่าง ๆ ได้แก่ ฝ่ายสังคม ฝ่ายไทยศึกษา ฝ่ายธุรกิจและฝ่ายเศรษฐกิจ ซึ่งมีรายละเอียดดังต่อไปนี้

**ก. ฝ่ายวิจัยสังคม** ฝ่ายนี้คือส่วนที่มาจากงานเริ่มแรกของสถาบันซึ่งสืบเนื่องจากโครงการทดลองของคณะรัฐศาสตร์ ตามที่กล่าวแล้ว ดำเนินการวิจัยในปัญหาต่าง ๆ ที่เกี่ยวกับโครงสร้างและพัฒนาสังคมไทยด้วยการบุกเบิกและเสริมสร้างความรู้ทางวิชาการทางสังคมศาสตร์ด้วยผลการวิจัย โดยจะพยายามสนองความต้องการของวงการและหน่วยงานที่ยังขาดข้อมูลพื้นฐานทางสังคมไทยอยู่อีกมากและในแผนพัฒนาฯ ระยะที่ 4 ก็จะมีการปรับปรุงและขยายงานให้สามารถสนองความต้องการดังกล่าวนี้ให้ดียิ่งขึ้น

**ข. ฝ่ายวิจัยธุรกิจ** ฝ่ายนี้คือส่วนที่เป็นของโครงการสถาบันวิจัยธุรกิจ ในคณะพาณิชยศาสตร์ และการบัญชี ซึ่งดำเนินงานมาตั้งแต่ พ.ศ. 2515 ในนามของสถาบันวิจัยธุรกิจ จุฬาลงกรณ์มหาวิทยาลัย ภายในคณะพาณิชยศาสตร์และการบัญชี ซึ่งทางคณะจัด

ให้สถาบันตามนโยบายพัฒนามหาวิทยาลัย แผนที่ 4 ฝ่ายนี้ทำหน้าที่ดำเนินการวิจัย เพื่อสนองความต้องการในการแก้ปัญหาทางด้านธุรกิจ อุตสาหกรรมและพาณิชย์กรรม ซึ่งเป็นส่วนสำคัญยิ่งส่วนหนึ่งของระบบเศรษฐกิจของชาติ และจะเพิ่มพูนความสำคัญมากขึ้นเป็นลำดับต่อไปในอนาคต ตามลำดับขั้นการพัฒนาเศรษฐกิจของประเทศ

ก. ฝ่ายวิจัยไทยศึกษา ฝ่ายนี้สืบเนื่องจากโครงการจัดตั้งสถาบัน ศึกษามหาวิทยาลัย เมื่อ พ.ศ. 2518 ระหว่างแผนพัฒนาที่ 3 (2515-2519) และให้ร่วมงานอยู่ในสถาบันวิจัยสังคม ในแผนพัฒนาระยะที่ 4 โดยจะดำเนินการรวบรวมข้อมูล ค้นคว้า วิจัยเรื่องต่าง ๆ ของเมืองไทย โดยเน้นหนักทางด้านมนุษยศาสตร์ ประวัติศาสตร์ วจิตศิลป์ และเทคโนโลยี ทั้งนี้เพื่อสนองความต้องการและเพื่อความก้าวหน้าทางวิชาการในสาขาวิชาการดังกล่าว ในส่วนที่เกี่ยวกับเรื่องต่าง ๆ ของเมืองไทยทั้งในอดีต และปัจจุบัน ซึ่งจะมีความสำคัญแก่ประเทศชาติต่อไปในอนาคต

ง. ฝ่ายวิจัยเศรษฐกิจ ฝ่ายนี้เป็นโครงการใหม่ที่จะเริ่มจัดตั้งขึ้นเป็นฝ่ายหนึ่งของสถาบันวิจัยสังคม ในแผนพัฒนาระยะที่ 4 เพื่อส่งเสริมการวิจัยในสาขาเศรษฐศาสตร์ที่เกี่ยวข้องกับเรื่องทางสังคม ฯลฯ โดยจะดำเนินการค้นคว้าวิจัยในเรื่องที่เป็นปัญหาสำคัญทางเศรษฐกิจของประเทศเพื่อที่จะได้วิเคราะห์ปัญหาและหาแนวทางแก้ไขปัญหาเหล่านั้น และเพื่อความก้าวหน้าทางวิชาการในสาขาวิชาเศรษฐศาสตร์ ซึ่งจะเป็นประโยชน์ต่อการพัฒนาการเรียน การสอนของคณาจารย์ นิสิต และการพัฒนาเศรษฐกิจของประเทศ

3. ฝ่ายบริการและสนับสนุนงานวิจัย งานสำหรับฝ่ายนี้คือการจัดหาอุปกรณ์ร่วมไว้เป็นส่วนกลางเพื่อจะใช้ในการวิจัยของฝ่ายต่าง ๆ ในสถาบัน และให้บริการแก่คณาจารย์ทั่วไปของมหาวิทยาลัยให้สามารถทำการวิจัยได้สะดวกและมีประสิทธิภาพยิ่งขึ้น ฝ่ายนี้ประกอบด้วย

ก. แผนกบริการเอกสารและข้อมูลพื้นฐาน มีหน้าที่บริการเอกสารและปฏิบัติงานด้านการจัดเก็บรวบรวมหลักฐาน เอกสารอ้างอิงต่าง ๆ ตลอดจนสถิติ ข้อมูลพื้นฐานทางสังคมโดยทั่วไปซึ่งจะมีลักษณะงานไม่ซ้ำซ้อนกับเอกสารของห้องสมุดและศูนย์เอกสารอื่น ๆ ที่มหาวิทยาลัยมีอยู่ และจะประสานงานค้ำกับหน่วยงานอื่นของมหาวิทยาลัยเพื่อให้

เกิดประโยชน์แก่นักวิจัยได้เต็มที่ และจะให้มีเอกสารสถิติรายงานผลการวิจัยที่มุ่งประโยชน์ เฉพาะสำหรับผู้สนใจทางวิจัยเป็นพิเศษซึ่งต้องสมมุติทั่วไปอาจรวบรวมได้

ข. แผนกบริการเก็บข้อมูลในโครงการ สนับสนุนโครงการและควบคุม การเก็บข้อมูลมีหน้าที่บริการและปฏิบัติงานในค้ำให้คำปรึกษาทางเทคนิคสำหรับบางขั้นตอน ของการวิจัย เช่น การสุ่มตัวอย่างสถิติ การเตรียมแบบสอบถาม การเตรียมรหัสส่งวงหน้า สำหรับแบบสอบถาม การจัดประเภทข้อมูลสำหรับใช้กับเครื่องคอมพิวเตอร์ เป็นต้น

ค. แผนกบริการวิเคราะห์ข้อมูลและการพิมพ์เอกสาร มีหน้าที่ให้บริการ และปฏิบัติงานค้ำให้การจัดเรียงเรียงข้อมูล การลงรหัส การวิเคราะห์ข้อมูลทางสถิติ ตลอดจน การจัดพิมพ์รายงานวิจัยทั้งในค้ำบริการการพิมพ์ร่าง และต้นฉบับรายงาน อัดสำเนา และเย็บเล่ม ฯลฯ

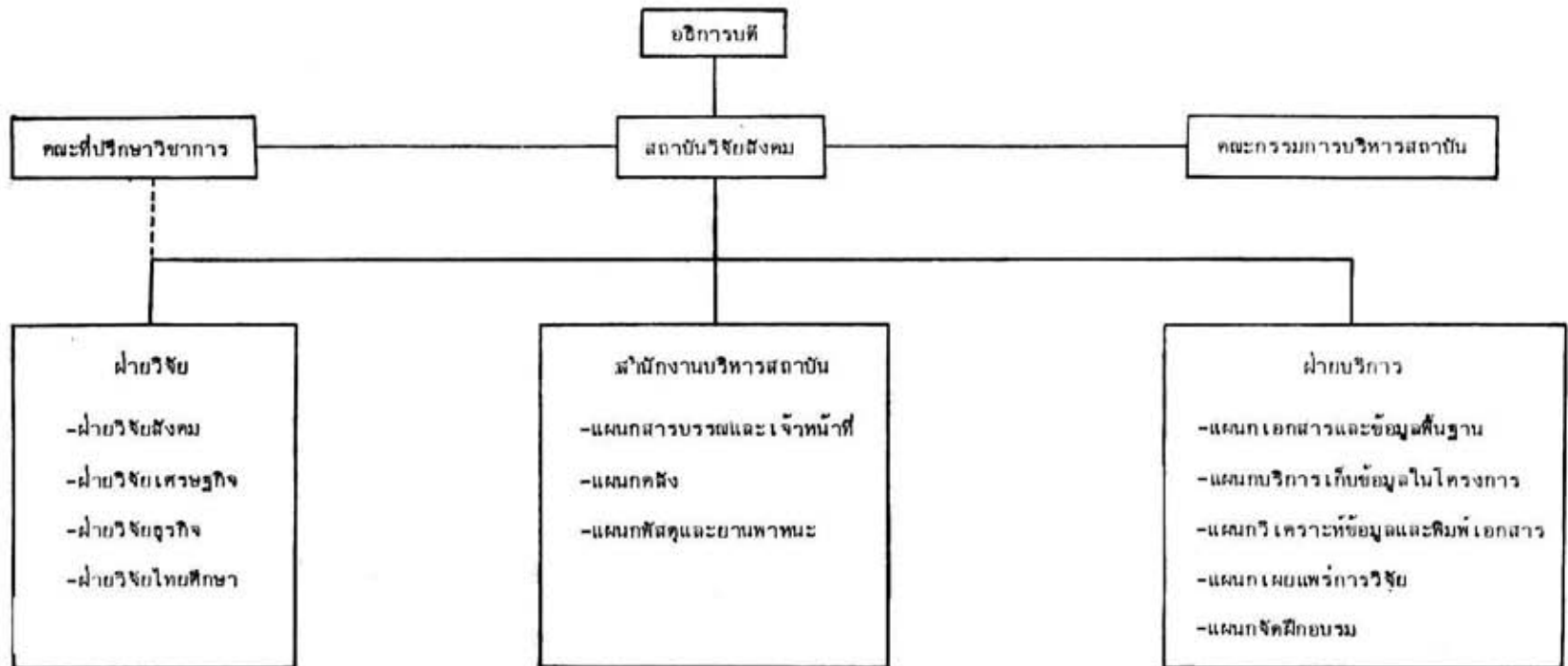
ง. แผนกเผยแพร่ผลงานวิจัย มีหน้าที่บริการและปฏิบัติงานในค้ำ การพิมพ์ ผลงานการวิจัย ทั้งที่สถาบันจัดทำเองหรือที่เกี่ยวข้องจากที่อื่น ตลอดจนการวิจัยประชุม สัมมนาวิชาการที่เกี่ยวกับผลงานวิจัย เพื่อให้เกิดประโยชน์เป็นความรู้เผยแพร่ออกไปได้มาก ที่สุดแก่บุคคลในวงวิชาการและวงงานภายนอกที่จะได้นำประสบการณ์และความรู้สภาพสังคม ไทยในค้ำสังคมศาสตร์ ไปทำประโยชน์แก่งานในหน้าที่ต่าง ๆ

จ. แผนกจัดฝึกอบรม มีหน้าที่ให้บริการและปฏิบัติงาน ในค้ำการจัดการ ฝึกอบรมวิธีการวิจัยที่เหมาะสมกับสภาพสังคมไทยให้แก่เจ้าหน้าที่ที่จะปฏิบัติงานตาม ตลอดจน ให้การฝึกอบรมเฉพาะแก่นักวิจัยที่หน่วยราชการอื่น ๆ ขอมาเป็นครั้งคราว และแก่ผู้สนใจ ที่ต้องการประสบการณ์ในค้ำการวิจัยในทางสังคมศาสตร์

## โครงการวิจัยของสถาบัน

ขณะนี้สถาบันมีโครงการวิจัยหลักอยู่ 2 ประเภทคือ โครงการรวบรวมข้อมูลพื้นฐาน ซึ่งจะเป็นการส่งเสริมให้บรรดาคณาจารย์สนใจที่จะเก็บข้อมูลเฉพาะเรื่องใดเรื่องหนึ่ง เพื่อเป็นจุดเริ่มต้นที่จะทำการวิจัยต่อไป โดยโครงการนี้ทางสถาบันจะมีเงินอุดหนุนให้ทุกปี โดยแต่ละโครงการจะได้เงินอุดหนุนประมาณ 5,000 บาท

## การจัดสายงานของสถาบันวิจัยสังคม



โครงการอีกประเภทหนึ่งคือโครงการที่ทางสถาบันมุ่งส่งเสริมมาก คือ โครงการวิจัยในลักษณะคาบเกี่ยวหลายสาขาวิชา (Interdisciplinary research) มุ่งศึกษาเฉพาะปัญหา (Problem Oriented) ทางสังคมศาสตร์ และมนุษยศาสตร์เพื่อการพัฒนาเศรษฐกิจและสังคมของประเทศ โดยแบ่งโครงการวิจัยออกเป็น 2 โครงการแม่บทใหญ่ คือ

**โครงการแม่บทที่ 1 “ปัญหาการพัฒนาเศรษฐกิจและสังคมของประเทศ”** แยกออกเป็นสาขา ดังต่อไปนี้

1. สาขาพัฒนาเศรษฐกิจและสังคมด้วยการส่งเสริมอุตสาหกรรม
2. สาขาพัฒนาเศรษฐกิจและสังคมด้วยการส่งเสริมเกษตรกรรม
3. สาขาพัฒนาเศรษฐกิจและสังคมด้วยการส่งเสริมธุรกิจพาณิชย์กรรม
4. สาขาพัฒนาเศรษฐกิจและสังคมในการเมือง
5. สาขาพัฒนาเศรษฐกิจและสังคมในชนบท
6. สาขาพัฒนาเศรษฐกิจและสังคมของวัฒนธรรมกลุ่มย่อย

**โครงการแม่บทที่ 2 “การทำนุบำรุงและเผยแพร่วัฒนธรรม”** แยกเป็นสาขาดังต่อไปนี้ คือ

1. สาขาประวัติศาสตร์ของสังคมและวัฒนธรรม
2. สาขาศิลปะและวรรณกรรมไทย
3. สาขาระบบความคิด ศาสนา ปรัชญา และค่านิยมของไทย

โครงการวิจัยในปี พ.ศ. 2521 ซึ่งเป็นโครงการแม่บททั้งสองนี้ก็คือโครงการวิจัยปัญหาการพัฒนาการเศรษฐกิจและสังคมในบริเวณภาคกลางของประเทศ และโครงการวิจัยปัญหาเศรษฐกิจและสังคมด้วยการส่งเสริมอุตสาหกรรมการท่องเที่ยว

# ข้อสังเกตเกี่ยวกับการวิจัยในระดับสถาบันของ มหาวิทยาลัยที่ว่าด้วยปัญหาของสังคม ซึ่งมีลักษณะคาบเกี่ยวหลายสาขาวิชา

ศ. ดร. พัทธา สายหู  
สถาบันวิจัยสังคม จุฬาลงกรณ์มหาวิทยาลัย

ควัฒคามทึมหาวททยาลัฒมึควมประสงค้จ้ควางนโอบายและกำหนดเกณฑ้การท้งานวิจัยนัระค้บสถาบันไ้วว่า การจ้ค้ตั้งสถาบันจะต้งมึค้องการเกยวค้บปัญหาคองสังคัม (Problem-oriented) ซึ่เง่บปัญหาค้าค้ญนัช่วงของแผนพัฒนาเศรษฐกัจและสังคัมของชาติระยงที่ 4 และเง่บประ โยชน้ค้องค้องการพัฒนาประเทศและปัญหาคองสังคัมทึกล่าวนัจ้าเง่บต้งอาค้ยควมร่วมมึอของหลายวิชาการทึมึลัษณะคาบเกยวหลายสาขาววิชา (Multi-disciplinary) เ่งนลัค้ในการพิจารณา เพื่อกวมก้าวหน้าท้งวิชาการและเพื่จะค้ได้ใช้ผลของการวิจัยในการช้วยแก้ปัญหาค และวางแนวท้งในการพัฒนาประเทศ

นัแผนพัฒนามหาวิทยาลัยนัช่วงระยงเวลาของแผนพัฒนาเศรษฐกัจและสังคัมของชาติระยงที่ 4 (พ.ศ. 2520-2524) นั มหาวิทยาลัยได้กำหนดหน้าท้ให้สถาบันวิจัยสังคัมท้งานวิจัยนัสาขาวิชาทึเกยวค้บสังคัมศาสตร์และมนุชยศาสตร์ทึคาบเกยวค้กัน

นัรูปลัษณะค้องสร้งการค้าเนงงานของสถาบันนันั้น เก้าแนวทึปรากฏนัขณะนัมึว่า สถาบันวิจัยจะมึค้องสร้งกายนัเง่บ 2 ส่วนนัใหญ่ ๆ ค้ือ (1) ส่วนผลิถ ทำหน้าท้วิจัยนัห้ว้ช้อทึกำหนดไ้ว และ (2) ส่วนสนับสนุน ซึ่ประคอบค้วยสำนัค้างนับริหารสถาบันรับมึถช้อค้านรฐการ การเง่บ นุค้ลการ ฯลฯ และฝ้ายบวการการวิจัยให้บวการสนับสนุนการท้งานวิจัย

บุคลากรของสถาบันใน *ส่วนสนับสนุน* นี้จะเป็นเจ้าหน้าที่ประจำมีอัตราตำแหน่งในสถาบัน แต่บุคลากรใน *ส่วนผลิต* ที่จะทำกรวิจัยโดยตรงนั้น ขณะนี้มีแนวความคิดว่าจะไม่ให้เป็นการประจำของสถาบัน แต่จะเป็นอาจารย์จากแผนกและคณะต่าง ๆ ที่ผลิตเปลี่ยนหมุนเวียนกันมาทำงานวิจัยในแต่ละโครงการชั่วระยะเวลาหนึ่ง แล้วกลับไปทำงานสอนและงานอื่น ๆ ของแผนกและคณะที่ตนสังกัดประจำอยู่ (และถึงหากสถาบันจะได้รับอนุมัติ ให้บรรจุบุคลากรประจำในระดับวุฒิความสามารถสูงพอจะเป็นหัวหน้าโครงการหรือผู้นำในการวิจัยได้จำนวนหนึ่ง เพื่อทำงานประจำต่อเนื่องของสถาบัน ไม่ให้ขาดตอนหรือสับสน เพราะผู้ที่หมุนเวียนไปมาย่อมต่างชุดต่างความสนใจกัน บุคลากรประจำระดับสูงนี้ก็จะมีจำนวนจำกัดเพียงเท่าที่จำเป็นสำหรับการต่อเนื่องของงานประจำของสถาบันเท่านั้น)

ปัญหาที่จะเกิดขึ้นได้ในลักษณะโครงสร้างเช่นนี้ที่สมควรพิจารณาคือ

1. การทำงานวิจัยที่เป็นปัญหาของสังคมที่ต้องอาศัยความร่วมมือของหลายสาขาวิชาการที่มีลักษณะคาบเกี่ยวกันร่วมพิจารณาปัญหานั้น และที่หวังให้สามารถใช้ผลของการวิจัยไปช่วยแก้ปัญหาและวางแนวทางในการพัฒนาประเทศนั้น เป็นลักษณะงานใหม่ที่ยังมีได้มีการลองทำกันอย่างจริงจังมาก่อน

2. ความเคยชินในวงวิชาการทางสังคมศาสตร์และมนุษยศาสตร์ที่แล้่วมาในอดีตเป็นการแยกกันศึกษาตามความสนใจและความถนัดเฉพาะของแต่ละสาขาวิชาตามที่นักวิชาการเคยได้รับการฝึกฝนอบรมมาและถึงอาจจะมีการประชุม สัมมนาคาบเกี่ยวสาขาวิชาการกันบ้างก็เป็นการต่างคนต่างเสนอแนวความคิดของสาขาของตน ซึ่งไม่นำไปสู่การมาร่วมกันศึกษาวิจัยในปัญหาเดียวกันอย่างจริงจังเสมอไป

3. อาจารย์ที่ทำงานวิจัยมักจะพอใจเลือกเรื่องที่ตนสนใจและถนัดเป็นพิเศษ ซึ่งทำไปได้โดยลำพังเอกเทศ สามารถทำสำเร็จได้ภายในเวลาที่ตนกำหนดและควบคุมได้เอง หากมีผู้วิจัยร่วมก็เป็นเพื่อนร่วมสาขาวิชาการเดียวกันที่สนใจและช่วยงานกันได้ ผลงานที่ทำสำเร็จรายงานขึ้นเห็น ได้ชัดว่าแสดงความสามารถของบุคคลในเรื่องเฉพาะและในสาขาวิชาการของผู้วิจัยโดยตรง อาจารย์ประเภทนี้จะไม่ชอบปัญหาที่กว้างเกินขอบเขตวิชาเฉพาะของตนออกไป และอาจไม่สนใจในสิ่งที่จะทำกรวิจัยร่วมกับผู้ที่มาจากสาขาวิชาอื่น ๆ

4. การวิจัยปัญหาแบบที่คาบเกี่ยวหลายสาขาวิชา ควรหมายถึงปัญหาที่มีสาระเฉพาะเจาะจงในขอบเขตที่ชัดเจน ที่จำเป็นต้องอาศัยความรู้หลายทางมาช่วยพิจารณาและแก้ปัญหาของกาลและเทศะเดียวกัน ไม่ใช่ปัญหาที่กว้างครอบคลุมทั่ว เช่น ไม่ใช่ “ปัญหาการพัฒนาประเทศ” ลอยๆ หรือ “ปัญหาการเพิ่มผลผลิต” “ปัญหาความยากจน” “ปัญหาเยาวชน” ฯลฯ ซึ่งไม่ระบุระยะเวลาและสถานที่จำกัดขอบเขตของตัวปัญหาให้ชัดเจนพอที่จะเสนอทางแก้ไขได้จริงจัง แต่ควรเป็นปัญหาที่จำกัดเฉพาะ เช่น “ปัญหาการพัฒนาอุตสาหกรรมท่องเที่ยว” หรือ “ปัญหาการเพิ่มผลผลิตในเขตเหนืออ่างเก็บน้ำ....” หรือ “ปัญหาความยากจนในบริเวณแหล่งเสื่อมโทรมที่....” ฯลฯ ซึ่งนักวิชาการหลายฝ่ายมาร่วมพิจารณาปัญหามีอยู่ในเวลาและสถานที่จำกัดแน่นอนได้ เพื่อศึกษาและหาทางแก้ไขด้วยกันจากหลาย ๆ ด้านที่เกี่ยวข้องสัมพันธ์กัน

5. การเลือกปัญหาสำหรับการวิจัย ควรได้มีการสอบถามความเห็นของผู้มีหน้าที่ปฏิบัติงานซึ่งประสบและต้องการแก้ปัญหาที่นั้นอยู่ด้วย มิใช่ให้นักวิชาการเป็นผู้เลือกฝ่ายเดียว เพราะผลจากการศึกษาวิจัยอาจไม่มีผู้สนใจจะนำไปใช้ภายหลัง

6. ผู้ที่จะกำหนดปัญหาในรายละเอียดขั้นสุดท้ายเพื่อนำไปทำการวิจัยควรเป็นผู้ที่จะดำเนินการวิจัยโดยตรงเองต่อไป เพราะฉะนั้นเมื่อฝ่ายบริหารกำหนดแนวทางนโยบายที่ชัดเจนให้พอสมควรแล้ว ควรให้ผู้ที่จะทำการวิจัยคาบเกี่ยวสาขาวิชาซึ่งจะรับผิดชอบในการดำเนินงานของโครงการ ทุกชั้นตอน ได้ร่วมปรึกษาหารือวางแผนงานด้วยกันตั้งแต่ต้นและติดตามควบคุมงานทุกระยะ นับแต่วางรูปแบบการวิจัย กำหนดวิธีการเก็บข้อมูลที่แต่ละสาขาต้องการ กำหนดประเภทบุคลากรช่วยงานที่จะใช้ แยกย้ายหรือร่วมกันเก็บข้อมูล ตรวจสอบควบคุมการทำงานของบุคลากรช่วยงานทุกระยะเพื่อแก้ไขความผิดพลาดบกพร่องได้ทันที่ ตรวจสอบการแยกหมวดหมู่และวิเคราะห์ข้อมูล จนถึงขั้นเขียนรายงานและข้อเสนอแนะ ทั้งนี้โดยให้มีการประสานงานสอดคล้องกันได้ทุกฝ่ายหรือสาขาวิชาการที่เกี่ยวข้อง มิให้เกิดการท้วงเหนี่ยวขัดขวางเพราะผิดจังหวะชั้นตอนกัน

7. ปัญหาการร่วมงาน แบ่งงาน และประสานงานกันเป็นขั้นตอนและช่วงระยะต่าง ๆ กันนั้นจะต้องเคร่งครัดหรือยืดหยุ่นได้มากน้อยอย่างไร ขึ้นอยู่กับประเภทของปัญหา



และโครงการที่จัดทำกรวิจัยร่วมกัน ถ้าไม่ใช่โครงการประเภทต้องเก็บข้อมูลจากสนามในสถานที่ห่างไกลต้องเดินทางและพักแรมเป็นฤดูกาล แต่เป็นโครงการประเภทที่แยกกันเก็บข้อมูลได้ไม่จำกัดเวลาเฉพาะตามสะดวกของแต่ละสาขา ก็มีความยืดหยุ่นในการประสานงานได้มากกว่าโครงการที่ต้องเก็บข้อมูลพร้อม ๆ กัน เพราะความจำเป็นของลักษณะข้อมูลในสภาพท้องถิ่น หรือเพราะความสะดวกหรือเพื่อการประหยัด

8. การทำงานในโครงการร่วมกันหลายสาขาวิชาเช่นนี้ จะมีปัญหาเรื่องผู้ร่วมวิจัยจะทำงานเต็มเวลาหรือภาคเวลายามา โครงการวิจัยที่จะได้ผลเต็มที่ควรจะมีผู้รับผิดชอบโครงการทำงานเต็มเวลา เพื่อจะได้มีสมาธิและอุทิศเวลาให้ปัญหาได้เต็มที่และจะได้คอยติดตามควบคุมการดำเนินงานทุกชั้นตอนมิให้ผิดพลาดคลาดเคลื่อน ยิ่งกว่านั้นเมื่อเป็นโครงการที่หลายสาขาวิชาต้องมาทำงานร่วมกัน หากผู้รับผิดชอบแต่ละสาขาค่ะละสาขาทำงานแบบภาคเวลาที่ไม่ว่างตรงกันในขณะทำงานต้องการให้ปรึกษาหารือหรือควบคุมงานให้ประสานกันถูกต้อง จังหวะ ก็จะทำให้แผนงานและการปฏิบัติงานหลักนั้นเสียหายแก่กันและกันได้

9. การอุทิศเวลาให้แก่โครงการและงานวิจัยอย่างเต็มที่เพียงท่านเดียว นั้น จะทำได้เพียงใคร่อยู่กับ (ก) การจกมอบหมายหน้าที่การงานจากผู้บังคับบัญชาเจ้าสังกัดของตัวอาจารย์ที่จะทำการวิจัย (ข) ระเบียบปฏิบัติราชการที่อนุโลมให้ (ค) อัยการยของตัวอาจารย์ผู้วิจัยเอง กล่าวโดยทั่วไปในประเพณีปฏิบัติที่แล้วมา การทำงานกันเดียวอาจเป็นการเสียโอกาสที่จะได้รับการพิจารณาผลงานเป็นความดีความชอบพิเศษประจำปี เพราะระเบียบข้าราชการดูเหมือนจะต้องการให้บุคคลมีผลงานดีเด่นหลาย ๆ ทางพร้อมกันจึงจะได้บำเหน็จรางวัลพิเศษประจำปี หรือผู้บังคับบัญชาเจ้าสังกัดมีความจำเป็นต้องอาศัยใช้งานบุคคลผู้นั้นในหลายเรื่อง ไม่สามารถอนุญาตให้ทำงานวิจัยเต็มเวลาเพียงท่านเดียวได้

10. การทำงานวิจัยปัญหาของสังคมที่หวังจะนำผลมาเสนอใช้ในการปฏิบัติและพัฒนาจำเป็นต้องมีรายงานที่เรียบร้อยและรัดกุม ปรากฏได้รวดเร็วทันเวลาและเหตุการณ์ไม่ควรปล่อยให้เนิ่นนานเกินสมควรจนผู้จะใช้ผลอดทนรอไม่ได้ การจะแสวงผลงานวิจัยให้ฝ่ายผู้ปฏิบัติเลื่อมใสในประโยชน์ของหน้าวิชาการจึงต้องคำนึงถึงความลับเป็นหลักที่นี้ด้วยอย่างมาก การสามารถอุทิศเวลาและสมาธิให้แก่งานกันเดียวได้อย่างเต็มที่จึงมีความจำเป็นเพื่อผล

อันนี้ และในโครงการที่ต้องทำงานประสานกันหลายสาขา ความล่าช้ามีระยะเวลาของส่วนใด ส่วนหนึ่งจะมีผลห่วงเหี่ยวส่วนอื่น ๆ ไปด้วย

เมื่อพิจารณาเงื่อนไขต่าง ๆ ของการทำงานวิจัยปัญหาแบบข้ามเกี่ยวหลายสาขาวิชา ที่มหาวิทยาลัยกำหนดเป็นนโยบายสำหรับการวิจัยในระดับสถาบันเช่นนี้แล้ว หากไม่มีการ กำหนดระบบแบบแผนวิธีการทำงานให้รัดกุมเสียแต่ต้นด้วยความคึกคักความเข้าใจตรงกันทุกฝ่าย ก็ย่อมคาดหมายได้ล่วงหน้าว่าจะมีอุปสรรคหลายอย่างเกิดขึ้นในการทำงาน จนอาจไม่ บรรลุเป้าหมายที่ตั้งไว้ได้ ซึ่งจะทำให้นักวิชาการทุกสาขาวิจัยร่นออกไปได้ว่าไม่สามารถ เสนอแนวทางแก้ปัญหาของสังคมและทำประโยชน์ให้แก่การพัฒนาประเทศได้จริงจัง

---

**หมายเหตุ** ข้อความทั้งหมดข้างต้นนี้ได้เสนอไว้เมื่อ 2 ปีก่อน (ในวันที่ 26 สิงหาคม 2519) เพื่อให้ประกอบการพิจารณาคำเนิงานของสถาบันแก่ กรรมการบริหารสถาบัน และคณะที่ปรึกษาวิชาการของ สถาบัน ซึ่งประกอบด้วยคณะที่จาก 5 คณะวิชาทางสังคมศาสตร์และมนุษยศาสตร์ ในกรรมการชุดแรก และผู้ แทนของคณะวิชาทางสังคมศาสตร์และมนุษยศาสตร์ 8 คณะในคณะที่ปรึกษาชุดหลัง เพื่อเป็นหลักในการเลือก กำหนดโครงการ และจัดหาบุคลากรผู้รับผิดชอบโครงการ ผลงานที่ได้ลองปฏิบัติกันมาเพื่อสนองนโยบายของ มหาวิทยาลัยในเรื่องนี้ ได้รับความสำเร็จหรือประสบอุปสรรคความขัดข้องอย่างไร จะได้รายงานในวารสารฉบับ ต่อไป

ผู้เขียน

29 ก.ย. 21

# การวิจัยประเภท Exploratory หรือ Formulative\*

รศ. ดร. เสรีน ปุณณะทิตานนท์  
คณะรัฐศาสตร์ จุฬาลงกรณ์มหาวิทยาลัย

ความมุ่งหมาย *หลัก* ของการวิจัยประเภทนี้อยู่ที่การค้นหา ideas และ insights เกี่ยวกับปรากฏการณ์ทางสังคมที่อยู่ในความสนใจ เพื่อที่จะได้นำเอาความรู้ที่ได้มานั้นมาสร้างสมมติฐาน หรือวางแผนทางการวิจัยที่มี research problem อย่างเฉพาะเจาะจงลงไป ดังนั้น การออกแบบการวิจัยจึงต้องให้มีความยืดหยุ่นเพียงพอที่จะช่วยให้ผู้วิจัยสามารถพิจารณาแง่มุมและ aspects ต่าง ๆ ของปรากฏการณ์ที่สนใจศึกษาได้เป็นอย่างดี

ผู้วิจัยประเภทนี้หลายท่านมีความมุ่งหมายที่จะค้นหา information ในวงกว้างเพื่อที่จะได้พิจารณาอย่างละเอียดรอบคอบว่ามีทางที่จะตั้งประเด็นปัญหาสำหรับการวิจัยที่แน่นอนกว่านั้นได้อย่างไรบ้าง หรือไม่ก็เป็นกรณีที่มีผู้จะสร้างสมมติฐานเกี่ยวกับปรากฏการณ์ที่อยู่ในความสนใจของตนเพื่อให้กระบวนการวิจัยดำเนินไปในทิศทางที่แน่นอน อย่างไรก็ตาม การวิจัยประเภท exploratory อาจจะมี functions อย่างอื่น ๆ ได้อีก เช่น ก) ช่วยให้ผู้ทำการวิจัยคุ้นเคยกับปรากฏการณ์ที่เขาประสงค์ จะดำเนินการศึกษาในภายหลังด้วยรูปแบบการวิจัยที่มีโครงสร้างชัดเจน หรือมีความคุ้นเคยกับแวดวงทางสังคมที่เขามีแผนการวิจัยในลักษณะที่กล่าวมานั้น ข) ช่วยในการนิยามและวิเคราะห์ concepts ได้อย่างแจ่มชัด ค) ช่วยในการกำหนดลำดับก่อนหลังของสิ่งที่ดำเนินการวิจัยต่อไปในอนาคต ง) เก็บรวบรวม information เกี่ยวกับความสับสน ปัญหาและอุปสรรคในการที่จะทำการวิจัยในสถานการณ์ที่เป็นจริง และ จ) ช่วยในการรวบรวมปัญหาต่าง ๆ ที่นักวิจัยในสาขาวิชาหนึ่ง ๆ เห็นว่าเป็นเรื่องรีบด่วน

เป็นที่ทราบกันคืออยู่แล้วว่าสังคมศาสตร์เป็นวิชาแขนงใหม่เมื่อเทียบกับวิทยาศาสตร์ และผลงานวิจัยในแขนงวิชาที่เป็นหลักเป็นฐานอย่างแท้จริงมีอยู่น้อย ดังนั้น จึงจำเป็นต้องมีลักษณะของการวิจัยส่วนใหญ่จะต้องมีลักษณะเป็นการบุกเบิกแผ้วถางทางไว้สำหรับอนาคต จะอาศัยทฤษฎีทางสังคมศาสตร์เป็นเครื่องแนะแนวทางได้ไม่มากนัก เพราะทฤษฎีที่ค้นพบแล้วมักจะมีลักษณะกว้างจนเกินไปบ้าง หรือมีลักษณะเฉพาะจนเกินไปบ้าง การบุกเบิกแผ้วถางทางเช่นว่านี้ก็ถือว่าการแสวงหาคำรู้ และประสพการณ์ไว้ให้เพียงพอสำหรับการสร้างสมมติฐานที่เกี่ยวกับเนื้อหาโดยตรงของเรื่อง เพื่อที่จะได้สามารถทำการวิจัยอย่างลึกซึ้งได้ต่อไปอีก ตัวอย่างเช่น ถ้าเราสนใจและประสพกันที่จะทราบความตื่นตัวทางบางของกระบวนการที่ทำให้สิ่งแวดล้อมทางสังคมมีผลกระทบต่อสุขภาพจิต การยอมรับ การซื้อขายหลักทรัพย์ในตลาดหุ้น การรับของใหม่ (innovation) หรือการเข้าร่วมใน Social movements แบบใดแบบหนึ่ง เราอาจจะไม่อยู่ในฐานะที่กำหนดสมมติฐานที่แน่นอนไว้ล่วงหน้าก่อนลงมือทำการวิจัยได้ ทั้ง ๆ ที่ได้เคยมีข้อเขียนแบบคาดคะเนเกี่ยวกับเรื่องนั้น ๆ ไว้มาก และมีผลงานวิจัยเกี่ยวข้องกับเรื่องนั้น ๆ อยู่บ้างแล้วก็ตาม ถ้าขึ้นกำหนดสมมติฐานลงไปเลยก็อาจจะได้ไม่เท่าเสีย (เงินเวลาแรงงาน) เพราะสมมติฐานที่อาศัยการคาดคะเนเป็นพื้นฐานมักจะไม่ตรงกับเป้าหมาย ถ้าผู้วิจัยไม่รู้ขอบเขตของปรากฏการณ์ ไม่ทราบว่าตัวแปรสำคัญ ๆ ในเรื่องนั้น ๆ มีอะไรบ้าง หรือ/และไม่ทราบว่าตัวแปรเหล่านั้นเกิดขึ้นในแวดวงทางสังคมใดบ้าง ภัยเหตุผลและความจำเป็นดังกล่าวนี้เองที่ทำให้การวิจัยประเภท exploratory มีความเหมาะสมที่สุด

เราต้องไม่เข้าใจผิดหรือประเมินค่าของ exploratory research ต่ำเกินไป เมื่อเปรียบเทียบกับ การวิจัยที่มี โครงสร้างชัดเจนแน่นอน อย่างเช่น การทดลอง ในทางพฤติกรรมศาสตร์ ทั้งนี้เพราะการทดลองจะมีค่าจริง ๆ ทางทฤษฎีหรือทางสังคมนั้น จะต้องได้ผลมาในลักษณะที่ครอบคลุมประเด็นต่าง ๆ ได้กว้างขวางกว่าประเด็นที่ตั้งไว้ใน การทดลองนั้น ๆ และก็มีแต่การวิจัยประเภท exploratory เท่านั้นที่จะช่วยให้ผู้วิจัยได้ค้นพบมิติต่าง ๆ ของปัญหาที่อยู่ในข่ายของการทดลอง นอกจากนั้น เราจะต้องระลึกไว้ด้วยว่าในทางปฏิบัติ นั้น ส่วนที่ยากที่สุดของกระบวนการวิจัยก็คือ การเริ่มต้น ในขั้นตอนหลัง ๆ ของการวิจัย ไม่ว่าจะใช้วิธีการอันเหมาะสมที่สุดอย่างไร ก็ไม่ช่วยให้อะไรดีขึ้นถ้าการเริ่มต้นไม่ถูกต้องหรือ

ไม่ตรงกับประเด็นเสียแล้ว ดังนั้น จึงเป็นการสมควรอย่างยิ่งที่จะถือว่าการวิจัยประเภท exploratory เป็นขั้นตอนแรกในกระบวนการวิจัยทางสังคมศาสตร์

ไม่ว่าการวิจัยแบบ exploratory จะมีความมุ่งหมายอย่างไรก็ตาม ความสามารถ และโชคจะมีส่วนกำหนดคุณภาพของผลงานอย่างไม่ต้องสงสัย อย่างไรก็ตามความสำเร็จในการแสวงหาตัวแปรที่สำคัญ ๆ และสมมติฐานที่มีความหมายอย่างแท้จริงนั้น ผู้วิจัยจะต้องอาศัยวิธีการบางอย่างบางประการเป็นหลักดังเช่น (1) การค้นหาเพื่อตรวจสอบว่ามีเอกสารและรายงานในสาขาวิชาต่าง ๆ ของสังคมศาสตร์ใดบ้างที่เกี่ยวข้องกับ research problem (2) ทำการสำรวจหาบุคคลที่มีประสบการณ์ในการวิจัยเกี่ยวกับปัญหาที่ต้องการจะศึกษา และ (3) การวิเคราะห์ตัวอย่างของเรื่องที่ “กระตุ้นให้เกิด insight” การวิจัยประเภท exploratory ส่วนใหญ่ได้ใช้ประโยชน์จากวิธีใดวิธีหนึ่งหรือหลายวิธีที่กล่าวมาแล้วนี้

ไม่ว่าผู้วิจัยจะเลือกใช้วิธีใดก็ตาม เขาจะต้องใช้ไปในลักษณะที่ยืดหยุ่นได้ ในตอนต้นผู้วิจัยอาจจะเริ่มต้นด้วยปัญหาที่กำหนดความหมายไว้อย่างคร่าว ๆ ต่อจากนั้นก็ค่อย ๆ กำหนดความหมายของ research problem ให้ชัดเจนยิ่งขึ้น ซึ่งในตอนนั้นก็จะต้องเปลี่ยนแปลงกระบวนการวิจัย เพื่อให้สามารถเก็บรวบรวมข้อมูลที่ตรงกับสมมติฐานที่พอจะมองเห็นได้ลง ๆ

#### การค้นหาความรู้จากเอกสารและรายงาน (The survey of The literature)

ในการวิจัยประเภทนี้วิธีที่สะดวกที่สุดในการประหยัดทรัพยากรและแรงงานก็คือการหาความรู้จากผลงานของคนอื่นเพื่อใช้เป็นพื้นฐานในการออกแบบการวิจัยของตน จุดรวมของความสนใจจะอยู่ที่สมมติฐานซึ่งอาจจะเป็นเครื่องนำทางไปสู่การวิจัยในอนาคต เราอาจจะพบว่าผู้วิจัยที่เป็นเจ้าของรายงานเหล่านั้นอาจจะบรูสมมติฐานไว้เกินขีด ดังนั้น จึงควรรวบรวมเอาไว้เพื่อทำการวิเคราะห์ว่าจะให้ประโยชน์แก่การวิจัยของเราได้อย่างไรบ้าง และคุณคิดว่าสิ่งที่ว่านั้น ใ้ชี้แนวทางให้เห็นสมมติฐานใหม่บ้างหรือไม่ อย่างไรก็ตามการวิจัยประเภท exploratory มักจะเกี่ยวข้องกับปรากฏการณ์ที่ยังไม่มีการสร้างสมมติฐานขึ้นมาอธิบาย ดังนั้นในการอ่านผลงานของนักวิชาการอื่นจึงควรตั้งเป้าหมายเป็นพิเศษว่าเราจะค้นหาว่ามีทางสร้างสมมติฐานขึ้นมาได้บ้างหรือไม่

การหาความรู้จากบรรณานุกรมของหนังสือและรายงานต่าง ๆ ที่เกี่ยวข้องอาจจะต้องสิ้นเปลืองเวลามาก แต่ก็เป็นสิ่งที่ควรกระทำอย่างยิ่ง ตัวอย่างที่เด่นชัดคือ การใช้ประโยชน์จากเอกสารหรือหนังสือที่มีคำว่า “Abstracts” “Bibliography” และอย่างอื่นที่ช่วยให้เราทราบว่าใครเขาทำการวิจัยไว้ที่ไหนอย่างไรบ้าง รวมทั้งการอ่านเอกสารที่แจ้งรายชื่อ งานวิจัยหรือสรุปย่อผลงานวิจัยของหน่วยงานองค์การ และสมาคมต่าง ๆ ที่ไม่ได้ตีพิมพ์เผยแพร่ หนึ่ง ถ้าจะให้ได้ประโยชน์เพิ่มขึ้น ควรค้นหา information ประเภทเดียวกันนี้ในสาขาวิชาอื่นของสังคมศาสตร์ด้วยกัน เพราะทฤษฎีที่เป็นหลักในสาขาวิชาเหล่านั้น อาจชี้ช่องทางให้เห็นแนวทางการสร้างสมมติฐานของเราได้

**การหาความรู้จากประสบการณ์ของคนอื่น (The experience survey)** อาจกล่าวได้ว่าความรู้และประสบการณ์ของคนเรานั้นส่วนใหญ่ไม่ได้บันทึกหรือตีพิมพ์ไว้เป็นลายลักษณ์อักษร ในประสบการณ์ประจำวันของคนเรานั้น หลายคนอยู่ในฐานะที่จะสังเกตเห็นผลอันเกิดขึ้นจากการวินิจฉัยแบบต่าง ๆ และจากการกระทำของตนหรือของคนอื่น โดยเฉพาะอย่างยิ่งผู้ที่ทำงานเกี่ยวกับชุมชนหรือสังคมสงเคราะห์ในรูปแบบต่าง ๆ ผู้ที่อยู่ในแวดวงธุรกิจบางประเภท ผู้ทำงานด้านสาธารณสุข พัฒนาชุมชน การศึกษา และการโฆษณาและประชาสัมพันธ์ ในการดำเนินงานหรือบริหารงานประจำวันนั้น คนเหล่านี้มีโอกาสที่จะเพิ่มพูนความรู้และประสบการณ์ในการงานของตนอยู่เรื่อย ๆ จนกระทั่งถือได้ว่าเป็นแหล่งความรู้ที่นักสังคมศาสตร์ควรจะได้ชักจูงเอามาใช้เป็นประโยชน์ในการวางแผนหรือกำโครงการวิจัยของตน วัตถุประสงค์สำคัญของ experience survey จึงอยู่ที่การรวบรวมและผสมผสานประสบการณ์ดังกล่าวเข้าด้วยกัน

ในการแสวงหาความรู้คามันยักกล่าวข้างต้น ผู้วิจัยประเภท exploratory มีข้อจำกัดอยู่แล้วในเรื่องเงิน คน และเวลา ดังนั้น จึงจำเป็นต้องอยู่เองที่จะต้องคัดเลือกบุคคลผู้มีประสบการณ์ที่เป็นแหล่งความรู้อย่างพิถีพิถัน ความมุ่งหมายของ experience survey อยู่ที่การค้นหาความทันสมัยบางอย่างเกี่ยวกับความสัมพันธ์ระหว่างตัวแปรต่าง ๆ ยิ่งกว่าที่จะหาความรู้อันถูกต้องแน่นอนในเรื่องสิ่งที่ปฏิบัติกันอยู่ในปัจจุบัน หรือค้นหาว่าวิธีการปฏิบัติงานอย่างใดจึงจะดีที่สุด หรือกล่าวอีกนัยหนึ่งก็คือ เราต้องการจะค้นหาความคิดความเห็น และ

insights ที่เป็นประโยชน์ต่อการสร้างสมมติฐาน ไม่ใช่ค้นหาสถิติตัวเลขเกี่ยวกับอาชีพเหล่านั้น ดังนั้น การเลือกตัวบุคคลที่เราจะไปขอความรู้จึงต้องคำนึงถึงความสามารถที่เขาจะให้ provocative ideas และ useful insights ดังกล่าวแล้ว การเลือกในลักษณะนี้ก็คือการเลือกกลุ่มตัวอย่างของผู้รู้นั่นเอง

อย่างไรก็ดี เราต้องระลึกไว้ด้วยว่า คนที่ทำงานในเรื่องใดเรื่องหนึ่งมานานหลายปี อาจจะมีคามบกพร่องบางอย่างในตัวเขา (โดยเฉพาะอย่างยิ่งการขาดความสามารถที่จะ communicate กับคนอื่น) จนทำให้ขาดคุณสมบัติของ good informant สิ่งทีอาจจะเป็นวิธีโดยตรงในการเลือกผู้รู้ก็คือการไปสอบถามผู้บริหารในตำแหน่งสำคัญของวงงานที่อยู่ในความสนใจของเราว่ามีใครบ้างที่จัดได้ว่า รู้ดีที่สุดมีประสบการณ์มากที่สุด และเป็นนักวิเคราะห์สิ่งต่าง ๆ ได้ดีที่สุด วิธีนี้อาจจะไม่ตอบสนองความต้องการได้เต็มที่ แต่อย่างน้อยที่สุดก็พอจะเป็นหลักประกันได้ว่าเราจะได้บุคคลที่มีประสบการณ์และความคิดความอ่านดี และจะได้คนที่กระตือรือร้น ถ้าแหล่งที่แนะนำชื่อผู้รู้ให้แก่เรานั้นมีหลายแหล่งและโดยเฉพาะอย่างยิ่งแหล่งเหล่านี้มีทรรศนะแตกต่างกัน

การใช้ random sample ของผู้รู้อาจไม่มีคุณค่าแก่การวิจัยประเภท exploratory ที่สำคัญกว่าก็คือการเลือกผู้ตอบ (ผู้ที่เราจะไปคุยด้วย) ให้ได้ตัวแทนของผู้มีประสบการณ์ประเภทต่าง ๆ และถ้ามีเหตุผลเพียงพอที่จะเชื่อได้ว่าผู้ที่มีตำแหน่งหน้าที่การงานต่าง ๆ กันล้วนแต่อยู่ในฐานะที่จะสังเกตเห็นสิ่งต่าง ๆ ที่เกิดขึ้นในวงงานของเขาได้เป็นอย่างดี เราก็ต้องพยายามเลือกกลุ่มตัวอย่างของผู้รู้ให้ครอบคลุมทรรศนะและประสบการณ์แบบต่าง ๆ กันด้วย ตัวอย่างเช่น ถ้าเราทำการสำรวจเบื้องต้นในเรื่องปัจจัยที่มีผลกระทบต่อขวัญของผู้ทำงานในโรงงานอุตสาหกรรม เราก็ต้องสัมภาษณ์ตัวแทน (ผู้รู้) ของทั้งฝ่ายนายจ้างและลูกจ้าง และควรสัมภาษณ์ผู้รู้ในระดับต่าง ๆ ในแต่ละกลุ่มด้วยเช่น คนงาน หัวหน้าคนงาน ผู้จัดการฝ่ายบุคลากร ผู้ควบคุมโรงงาน เจ้าหน้าที่ฝ่ายบริหารของสหภาพแรงงาน เหล่านี้เป็นต้น เพื่อที่จะได้ข้อมูลในแง่มุมต่าง ๆ อย่างพร้อมมูล อย่างไรก็ตาม ไม่มีหลักตายตัวที่จะยึดถือไว้เป็นเครื่องกำหนดจำนวนผู้รู้ที่เราควรสัมภาษณ์ดังกล่าวนี้

เป็นธรรมดาอยู่เองที่เราจะต้องมีแนวความคิดคร่าว ๆ เกี่ยวกับประเด็นสำคัญของเรื่องนั้น ๆ ก่อนที่จะลงมือเก็บรวบรวม information จากผู้ปฏิบัติการที่สามารถให้ insights



แก่เราได้ ที่มาทางหนึ่งของแนวความคิดที่ว่านั่นก็คือการสำรวจบรรณานุกรมอย่างที่ได้กล่าวไว้แล้ว ก่อนที่จะจัดทำ interview schedule ขึ้นเพื่อใช้ในการสัมภาษณ์ informants ผู้วิจัยควรจะมีเพิ่มเติมความรู้ที่ได้จากการสำรวจบรรณานุกรมด้วยการสัมภาษณ์แบบลำลอง (unstructured) กับผู้มีประสบการณ์อย่างกว้างขวางในเรื่องที่จะทำการวิจัย นำสังเกตว่าการสัมภาษณ์โดยใช้ interview schedule ในตอนหลังก็ต้องให้ความยืดหยุ่นได้มากด้วย ทั้งนี้เพราะ functions หลักของการวิจัยประเภท exploratory นั้นต้องการแสวงหาความรู้ในวงกว้างที่สุดเท่าที่จะทำได้ และจะเป็นได้เช่นนั้นก็แต่โดยการยอมให้ ยกเอาประเด็นและปัญหาที่ผู้วิจัยไม่ได้พิจารณามาก่อนมาตกเตียงกับผู้วิจัยได้

ในการกำหนดคำถามสำหรับ interview schedule เพื่อสัมภาษณ์ informant-practitioners นั้น ควรจะเบนคำถามไปสู่ประเด็นที่เกี่ยวกับ “what works” นั่นก็คือคำถามที่ผู้วิจัยควรมีรูปแบบคงที่ไปนั่นคือ “จากประสบการณ์ของท่าน อิทธิพลหรือวิธีการอะไรที่จะก่อให้เกิด (ผล)...ที่ต้องการได้” เหตุผลของการที่มุ่งความสนใจไปที่อิทธิพลที่ก่อให้เกิดการเปลี่ยนแปลง (ผล) มีหลายประการด้วยกันคือ ก) ผู้ปฏิบัติงานตามปกติก็มีจิตใจมุ่งมั่นอยู่ที่การทำให้เกิดผล และ “what works” ดังนั้นจึงเป็นการเหมาะสมที่จะตั้งคำถามไปโดยตรงในเรื่องนั้น แทนที่จะใช้คำถามที่มีลักษณะ abstract ข) การเน้นในเรื่องการเปลี่ยนแปลงจะทำให้ผู้วิจัยสามารถรวบรวม insights ในเรื่องกระบวนการที่บังเกิดขึ้นในช่วงระยะเวลาหนึ่ง ๆ ซึ่งผู้ปฏิบัติอยู่ในฐานะที่จะสังเกตเห็นได้เป็นอย่างดี และ ค) ถ้าผู้วิจัยมิได้จำกัดความสนใจอยู่แต่เฉพาะความสัมพันธ์ทางทฤษฎีระหว่างตัวแปร แต่ยังสนใจต่อไปด้วยว่าความสัมพันธ์นั้น ๆ มีความหมายต่อ social action อย่างไรด้วย เขาก็จะต้องทราบด้วยว่าตัวแปรเหล่านั้นมักจะจับกลุ่มกันอยู่อย่างไรในชีวิตประจำวัน และการจับกลุ่มที่มองเห็นได้นั้นส่งเสริมหรือขัดขวางวัตถุประสงค์หรือเป้าหมายของงาน

หนึ่ง เพื่อที่จะกระตุ้นให้ informant-practitioners เปรียบเทียบวิธีการสำคัญ ๆ หลายอย่างที่มีให้เลือกกว่าวิธีไหนจะช่วยให้บรรลุเป้าหมายได้ดีกว่ากัน ผู้วิจัยจะต้อง probe ให้ลึกลงไปกว่าการพูดถึงแต่เพียงหลักทั่ว ๆ ไป ในเรื่องปัจจัยที่ก่อให้เกิดการเปลี่ยนแปลง การชักชวนให้ได้ตัวอย่างจริง ๆ ในเรื่องความสำเร็จและความล้มเหลวของความพยายามใน



เรื่องที่กล่าวนี้ จะเป็นประโยชน์ต่อการกำหนดข้อสรุปแบบใช้ไปพลางก่อน และต่อการวางหลักทั่วไป ทั้งนี้เพราะการรวบรวมความรู้จากประสบการณ์ของ informant-practitioner หลาย ๆ คนในสถานการณ์แวดล้อมต่าง ๆ กันย่อมจะมีคุณค่าที่วัดกันที่ความรู้ที่ได้จากประสบการณ์ของคน ๆ เดียว

กล่าวโดยทั่วไป การสัมภาษณ์ในลักษณะดังกล่าวข้างต้นมักจะกินเวลามาก อาจถึงหลายชั่วโมงได้ ดังนั้น เพื่อให้ได้มาซึ่งความรู้ที่เราต้องการ จึงควรแจ้งให้ผู้ที่สัมภาษณ์ได้ทราบล่วงหน้าพอสมควร และเพื่อให้เขาได้เตรียมตัวที่จะตอบได้อย่างที่คาดหวัง เราก็ควรจะส่งแบบสอบถามไปให้เขาสักชุดหนึ่งเพื่อให้เขาได้ศึกษาล่วงหน้า คิดในเรื่องคำตอบไว้ล่วงหน้าบ้างไม่มากนักน้อย และกรณีที่เขาคอบไม่ได้ถนัดเขาก็อาจจะปรึกษากับเพื่อนร่วมงาน ซึ่งก็จะทำให้ได้ความรู้เพิ่มเติมจากประสบการณ์ของคนเหล่านั้น

นอกจากผลโดยตรงในเรื่อง ideas และ insights แล้ว การสำรวจ experience ของผู้รู้ยังให้ information เกี่ยวกับการทำวิจัยประเภทอื่นว่าจะเป็นไปได้มากน้อยแค่ไหน ตัวอย่างเช่นทำให้เราทราบว่า facilities สำหรับการวิจัยจะหาได้จากที่ไหนบ้าง บ้างจะอะไรบ้างที่เราควบคุมได้และอะไรบ้างที่เราควบคุมไม่ได้ ในสถานการณ์ที่เราสนใจจะศึกษา ตัวแปรอะไรที่มักจะจับกลุ่มเข้าด้วยกันใน community settings พวกที่ทำงานเกี่ยวข้องกับปัญหาที่เราสนใจศึกษา มีใครบ้างที่พร้อมจะให้ความร่วมมือด้วย และประชาชนที่นั่น ๆ จะให้ความร่วมมือด้วยหรือไม่ ยิ่งไปกว่านั้น experience survey ยังอาจนำมาซึ่งสำมะโนของปัญหาที่ผู้ปฏิบัติงานต่าง ๆ ในที่นั้นเห็นว่าเป็นปัญหาที่รีบด่วน และสำมะโนปัญหาที่เองที่อาจจะเป็นประโยชน์อย่างยิ่งในการช่วยกำหนดลำดับก่อนหลังในโปรแกรมการวิจัยขั้นหนึ่ง ๆ

### การวิเคราะห์บางอย่างที่จะช่วยให้เห็นความค้นลึกหนาบางของปัญหา

ในกรณีที่ไม่ค่อยมีประสบการณ์ของผู้ทำงานดังกล่าวข้างต้นเป็นเครื่องแนะแนวทาง นักวิจัยก็ต้องแก้ไขปัญหาคำวิธีอื่น วิธีหนึ่งที่พบว่ามีประโยชน์ต่อการวิจัยแบบ exploratory มากก็คือการเลือกตัวอย่างที่เกิดขึ้นจริงและเป็นกรณีที่น่าสนใจเป็นพิเศษมาทำการวิเคราะห์ให้ละเอียดทุกแง่ทุกมุม สิ่งที่น่าสนใจจะเป็นเครื่องช่วยให้ได้ insights และได้แนวทางสร้างสมมติฐานสำหรับการวิจัยประเภทอื่นในโอกาสข้างหน้า Sigmund Freud มีชื่อเสียง

ขึ้นมาได้โดยอาศัยการศึกษาเรื่องราวต่าง ๆ เกี่ยวกับคนไข้ของเขาอย่างละเอียดละออจนกระทั่งสร้างทฤษฎีขึ้นมาได้ในที่สุด ในทำนองเดียวกันผลงานของนักมานุษยวิทยาที่เกี่ยวกับวัฒนธรรมแบบดั้งเดิมของมนุษย์หลายหมู่หลายพวก ก็มีส่วนทำให้นักสังคมศาสตร์ สาขาอื่นที่เกี่ยวข้องได้เปลี่ยนแนวทางการมองและศึกษาความสัมพันธ์ระหว่างมนุษย์กับสังคม ไปมากทีเดียว

การวิเคราะห์ตัวอย่างที่คัดเลือกมาเป็นพิเศษนี้ ไม่ใช่การศึกษาแบบที่เรียกว่า case study ในความหมายแคบ ๆ อย่างที่องค์กรทางสังคมสงเคราะห์และนักจิตบำบัดทั้งหลายกระทำกันอยู่ แต่หมายถึงการศึกษาแบบ intensive เฉพาะบางตัวอย่างที่น่าสนใจเป็นพิเศษ จุดศูนย์รวมความสนใจของการศึกษาแบบนี้อาจจะอยู่ที่ตัวบุคคล สถานการณ์ กลุ่มบุคคล หรือประชาคม วิธีการศึกษาที่อาจจะเป็นการตรวจสอบระเบียบที่มีอยู่ อาจจะเป็นการสัมภาษณ์ผู้เกี่ยวข้องในปรากฏการณ์ การสังเกตการณ์โดยเข้าไปมีส่วนร่วมด้วย หรือโดยวิธีการอื่นก็ได้ อย่างไรก็ตาม สิ่งสำคัญที่จะช่วยให้ได้ insights มากก็คือทัศนคติของผู้วิจัยแบบที่จะแสวงหาไม่ใช่ทดสอบความรู้ และเตรียมพร้อมที่รับความรู้จากตัวอย่างของจริงที่น่าสนใจเป็นพิเศษนั้น ๆ กล่าวคือแทนที่จะจำกัดวงอยู่เฉพาะการทดสอบสมมติฐานที่มีอยู่แล้ว ผู้วิจัยจะต้องพยายาม reformulate และ redirect สมมติฐานเหล่านั้นเมื่อได้ information ใหม่ ๆ มาเพิ่มเติมโดยอาจจะต้องเปลี่ยนไปเก็บข้อมูลแบบอื่น หรือ/และเปลี่ยนเกณฑ์การเลือกหาตัวอย่างให้สอดคล้องกับสมมติฐานที่ reformulate ขึ้นมาใหม่

สิ่งสำคัญประการที่ 2 ที่จะช่วยให้ได้ insights มาจากการศึกษาวิเคราะห์บุคคล กลุ่มประชาคมวัฒนธรรม เหตุการณ์หรือสถานการณ์ที่เลือกสรรมาแล้วก็คือ ความเข้มข้นหรือความละเอียดถี่ถ้วน ผู้วิจัยจะต้องพยายามให้ได้ information มาเพียงพอสำหรับที่จะบ่งลักษณะและอธิบายทั้งสิ่งที่ไม่ซ้ำแบบกับของใครและสิ่งที่เหมือนกับของกรณีอื่น ตัวอย่างเช่นในการศึกษาตัวบุคคลเราจะต้องตรวจสอบทั้งสถานการณ์ชีวิตในปัจจุบันและประวัติชีวิตของเขา ในการศึกษากลุ่ม เหตุการณ์ ฯลฯ เราต้องอาศัยบุคคลเป็นผู้ให้ข่าวและความรู้อยิ่งกว่าที่จะถือว่าบุคคลเป็นวัตถุของการวิเคราะห์

สิ่งสำคัญประการที่ 3 อยู่ที่ความสามารถของผู้วิจัยในการผสมผสาน information หลายแบบหลายอย่างเข้าด้วยกัน จนกระทั่งสามารถแปลความหมายอย่างมีเอกภาพได้ ดังนั้น

เองที่ทำให้ผู้พิพากษาตัดสินไปว่าการวิเคราะห์แบบนี้มีลักษณะเป็น projective technique ซึ่งผู้วิจัยใช้ความรู้สึกนึกคิดของตนที่มีอยู่แล้วล่องหน้าเป็นเครื่องกำหนดการสรุปลงความเห็น ดังนั้น ผลที่ได้ (insights) จึงไม่ได้สะท้อนให้เห็นความเป็นจริงตามเนื้อหา ถึงแม้ว่าข้อคำถาม เช่นนี้จะ เป็นสิ่งที่ถูกต้องสำหรับการศึกษาแบบ case study หลายกรณีด้วยกันก็ตาม แต่ถ้าวัตถุประสงค์ของการวิเคราะห์ที่ศึกษาอยู่ที่การแสวงหาสมมติฐาน ไม่ใช่อยู่ที่การพิสูจน์ทดสอบแล้ว ก็ไม่มีข้อเสียหายที่ส่งผลกระทบต่ออย่างใด

นักสังคมศาสตร์ผู้ซึ่งใช้วิธีที่กล่าวข้างต้นนี้มักจะพบอยู่เสมอ ๆ ว่า การศึกษาตัวอย่างที่น่าสนใจเพียง 2-3 ราย ช่วยให้ได้ new insights อย่างมากมายยิ่งกว่ากรณีอื่นหลายสิบราย แต่ก็ไม่สามารถจะวางหลักเกณฑ์ในการคัดเลือกให้ได้แต่ตัวอย่างที่มีประโยชน์จริงๆ ได้ เพียงแค่บอกได้เพียงเฉา ๆ ว่ากรณีแบบนี้มีประโยชน์หรือเหมาะกับวัตถุประสงค์แบบนี้ต่อไปนี้จะ เป็นตัวอย่างของกรณีที่พบว่าเป็นประโยชน์มากจริง พร้อมกับระบุด้วยว่าเหมาะสำหรับวัตถุประสงค์แบบใด

1. ปฏิกริยาของคนแปลกหน้าหรือผู้ที่มาใหม่ อาจจะชี้ให้เห็นลักษณะบางอย่างของชุมชนที่ผู้วิจัยอาจจะมองข้ามไป เพราะเป็นคนที่เกิดและเติบโตขึ้นมาในดินนั้น กล่าวโดยทั่วไปคนแปลกหน้าก็จะมีความรู้สึกไวต่อประเพณีและสิ่งที่ปฏิบัติกันในที่ท้องถิ่น ซึ่งมักจะเป็นเรื่องที่ชินหูชินตาสำหรับชาวบ้านบ้านถิ่นนั้น ๆ ความอยากรู้อยากเห็น ความแปลกใจหรือความฉงนสนเท่ห์ของคนแปลกหน้าอาจจะเรียกร้องให้ผู้วิจัยหัน ไปสนใจ ในสิ่งที่คนในท้องถิ่นนั้น ๆ มีความคุ้นเคยจนกระทั่งไม่สนใจอีกต่อไปแล้ว

2. บุคคลหรือกลุ่มบุคคลที่กำลังจะหลุดพ้นจากกลุ่มวัฒนธรรมหนึ่ง ไปสู่อีกกลุ่มวัฒนธรรมหนึ่งและอยู่ในฐานะที่เรียกว่ากบฏลูกกบฏคอกเพราะ ไม่ได้เป็นสมาชิกของกลุ่มใดกลุ่มหนึ่งอย่างเต็มภาคภูมิคนพวกนี้มักจะตกอยู่ภายใต้อิทธิพลของความกดดันที่ขัดแย้งกันระหว่างกลุ่มวัฒนธรรมที่สังกัดอยู่เดิม และที่กำลังจะเข้าไปสังกัดใหม่ ดังนั้น การศึกษาว่ามีอิทธิพลสำคัญอะไรบ้างที่บีบบังคับจิตใจคนเหล่านี้อยู่น่าจะเป็นประโยชน์แก่ผู้วิจัยได้มาก (ศึกษากรณีคนอพยพไปอยู่ต่างประเทศ บุตรคนต่าง้าว คนที่กำลังอยู่ในกระบวนการเปลี่ยนศาสนา คนที่อาศัยอยู่ในอาณาเขตที่มีปัญหาตกเถียงกันในเรื่องอำนาจอธิปไตย เหล่านี้เป็นต้น)

3. การศึกษาบุคคล หรือกลุ่มซึ่งอยู่ในระยะเปลี่ยนผ่านจากขั้นหนึ่งของการพัฒนา ไปสู่อีกขั้นหนึ่งก็ ให้ประโยชน์ ได้คุ้มค่าเช่นเดียวกัน โดยเฉพาะอย่างยิ่งในกรณีการศึกษาทางค่านิยมของนักศึกษาเกี่ยวกับอิทธิพลของวัฒนธรรมที่มีต่อบุคคลิกภาพ ตัวอย่างเช่น การศึกษาเด็กอ่อนที่กำลังจะหย่านม หรือศึกษาเด็กวัยรุ่น หรือคนที่ล่วงเข้าสู่วัยชรา จะช่วยให้ได้รับความรู้และ insights เป็นอันมากในเรื่องกระบวนการเปลี่ยนแปลง และในเรื่องลักษณะทางจิตวิทยาสังคมของขั้นตอนการพัฒนาที่ต่อเนื่องกัน ในทำนองเดียวกัน การศึกษากลุ่มหรือสังคมที่อยู่ในภาวะการเปลี่ยนผ่าน ก็น่าจะเป็นประโยชน์เช่นเดียวกันเพราะช่วยให้เข้าใจกระบวนการเปลี่ยนแปลงทางสังคมได้เป็นอย่างดี

4. การศึกษาบุคคลที่มีความประพฤติกหรือความรู้สึคนอกกลุ่มนอกทาง บุคคลที่ขอบอยู่ตามลำพังไม่สูงส่งกับใคร และบุคคลที่ไม่สมประกอบทางค่านิยม อาจช่วยให้ความกระจ่างในเรื่องที่เกี่ยวข้องกับบรรทัดฐานทางสังคมและสิ่งที่ประพฤติกปฏิบัติกัน ได้มากที่สุด (ตัวอย่างเช่น ศึกษาบุคคลที่สนใจในรัฐบาลโลกทั้ง ๆ ที่ผู้ที่ใกล้ชิดสนิทสนมกับเขา ไม่มีใครสนใจด้วย) ผู้ที่เบี่ยงเบนออกไปจากบรรทัดฐานย่อมจะถูกความกดดันแบบต่าง ๆ ให้ปฏิบัติตาม และย่อมจะมีปัญหาทางค่านิยมและสังคมสำหรับการเบี่ยงเบนนั้น ๆ ในทำนองเดียวกันการเบี่ยงเบนอาจจะเป็นเครื่องชี้ให้เห็นวิธีที่จะก่อให้เกิดการเปลี่ยนแปลงทางสังคมขึ้น การศึกษาพวกที่ปลื้มตัวออกไปจากสังคมอาจช่วยให้ค้นพบปัจจัยต่าง ๆ ที่ก่อให้เกิดความเป็นปึกแผ่นของกลุ่มที่ถูกกระทบกระเทือนเพราะการ ปลื้มตัวออกไปของสมาชิกบางคนดังกล่าวแล้ว และอาจจะช่วยให้ทราบวิถีทางที่มีการถ่ายทอดทัศนคติและ information ภายในกลุ่ม ส่วนการศึกษากรณีของจิตพยาธิอาจช่วยให้เข้าใจได้ว่าคนธรรมดาที่มีอคติต่อคนต่างเชื้อชาติ เผ่าพันธุ์ หรือต่างศาสนานั้น ได้อาศัยความรังเกียจเกิดขึ้นที่เป็นช่องทางระบายความก้าวร้าวของคน ส่วนคนป่วยในทางจิตพยาธิไม่มีลักษณะเช่นนั้นเพราะเป็นผู้ที่ก้าวร้าวต่อตนเอง ความรู้อันนี้เป็นที่มาของสมมติฐานในเรื่อง psycho-dynamics of prejudice การศึกษากรณี social dynamics ก็มีประโยชน์ในด้านให้ความรู้และ insights ในเรื่องกระบวนการควบคุมทางสังคม โดยเฉพาะอย่างยิ่งกรณีที่เกี่ยวข้องกับผลของภัยพิบัติทางธรรมชาติและภาวะจลาจล ตลอดจนการใช้มาตรการบางอย่างที่ช่วยให้กลับคืนสู่สภาพปกติ

5. การศึกษากรณีที่เรียกว่า “pure case” ซึ่งเป็นวิธีการที่ใช้กันอยู่ในหมู่นักจิตวิทยาและนักจิตวิเคราะห์ ตัวอย่างเช่น การศึกษากรณีที่มีการปกป้องคุ้มครองลูกจนเกินขอบเขต (เป็นการกระทำที่คงเส้นคงวา) และทางฝ่ายบุตรก็ไม่แสดงการต่อต้านอะไรออกมา ผลของการศึกษาจะช่วยให้ได้ insights ในเรื่องสาเหตุของความประพฤติก ผิดที่มีต่อบุคคลลัทธิภาพของบุตร และวิธีที่จะป้องกันและแก้ไข

6. การศึกษาลักษณะส่วนบุคคลที่เข้ากันได้เป็นอย่างดี และที่เข้ากันไม่ได้กับสถานการณ์ที่เราสนใจศึกษา จะช่วยให้ทราบร่องรอยที่สำคัญ ๆ เกี่ยวกับสถานการณ์นั้น ๆ ดังเช่นกรณีที่พบว่าคนที่รู้สึกเป็นสุขกายสุขใจในประชาคมหนึ่งที่อยู่ในช่วงของการศึกษา มักจะเป็นคนที่มีบุคลิกภาพประเภท authoritarian หรือ dependent จะช่วยให้วิจัยได้ insights เกี่ยวกับลักษณะของประชาคมนั้น ๆ ในทำนองเดียวกันการที่พบว่าพวกที่ไม่รู้สึกสุขใจมักจะเป็นคนในวัยหนุ่มสาว คนที่มีความทะเยอทะยาน หรือเป็นคนที่มีความกตริเริ่มสูง ก็จะช่วยให้ผู้วิจัยได้ทราบธรรมชาติของสถานการณ์นั้น ๆ

7. การเลือกศึกษาตัวบุคคลที่มีตำแหน่งต่าง ๆ อยู่ในโครงสร้างทางสังคม จะช่วยให้ได้ทรรศนะเกี่ยวกับสถานการณ์ที่พวกเขาเหล่านั้นประสบอยู่ แม้กระทั่งภายในกลุ่มเดียวกัน การมีสถานภาพบทบาทหรือหน้าที่ ๆ แยกต่างกันไปตามตำแหน่ง ย่อมจะทำให้สมาชิกของกลุ่มมองสถานการณ์อย่างใดอย่างหนึ่งไปในแง่มุมต่าง ๆ กัน ความคิดแยกแยะต่างกันในเรื่องนี้เป็นที่มาของ insights ได้เป็นอย่างดี ดังนั้นการสัมภาษณ์นักการภารโรงในหน่วยงานหนึ่งจึงช่วยให้ได้ information ที่สำคัญพอ ๆ กับการสัมภาษณ์ผู้บังคับบัญชาชั้นสูงในที่นั้น ผู้วิจัยจะได้รับประโยชน์ทั้งจากความเหมือนกัน และความแตกต่างกันในด้านการรับรู้ทางสังคมของบุคคลที่มีตำแหน่งต่าง ๆ กันหรือกระทำหน้าที่แตกต่างกันอย่างไม่ต้องสงสัย

8. การพิจารณาบททวน ประสพการณ์ส่วนตัวของผู้วิจัยเอง ตลอดจนการตรวจสอบปฏิกิริยาของตนเองในขณะที่พยายามจะ “เอาใจเขามาใส่ใจเรา” ในสถานการณ์ที่กำลังสนใจศึกษาอยู่ อาจจะเป็นแหล่งที่มีคุณค่าสำหรับการแสวงหา insights ถึงแม้จะเจือปนด้วยอคติอยู่ไม่น้อย แต่ก็ไม่มีกรณีใดที่ผู้วิจัยจะมีความคุ้นเคยมากที่สุดเท่ากับกรณีของตัวเอง

Freud เองก็ได้อาศัยวิธีนี้ช่วยค้นหา insights จนสามารถสร้างกฎเกณฑ์ทางทฤษฎีขึ้นได้ แต่ก็ไม่ได้หมายความว่านักวิชาการแต่ละคนจะมีความสามารถและคุณสมบัติอย่าง Freud เราไม่อาจจะคาดหวังได้ว่าการวิเคราะห์ประสบการณ์ของตนเองจะได้ผลดังที่กล่าวแล้วทุกครั้งไป และแม้กระทั่งผู้ที่มีความสามารถที่จะทำได้ก็ยังพบอุปสรรคสำคัญที่จะทำให้ใช้ประโยชน์ในเรื่องนี้ไม่ได้เต็มที่นั่นก็คือ ความระมัดระวังรักษา objectivity ของสิ่งที่กำลังศึกษาอยู่ (นักวิชาการต้องพยายามไม่ให้ความรู้สึกนึกคิดส่วนตัวเข้าไปปะปนกับ “เนื้อผ้า” ของเรื่องที่ตนศึกษา) ทั้ง ๆ ที่โดยลักษณะและขั้นตอนของการวิจัยแล้วเป็นเพียงการแสวงหา ideas ยิ่งกว่าที่จะสรุปลงความเห็น ถ้าไปมัวพะวงเรื่อง “เนื้อผ้า” แล้ว ก็จะผิดไปจากความมุ่งหมายของการวิจัยประเภท exploratory นี้

ตัวอย่างของกรณีที่จะกระตุ้นให้ผู้วิจัยมองเห็นประเด็นของเรื่อง ได้ทุกแง่ทุกมุมดังที่กล่าวมาแล้วข้างต้น ถึงแม้จะยังไม่สมบูรณ์ครบถ้วน แต่ก็พอจะให้แนวความคิดได้ว่า กรณีประเภทใดจะมีคุณค่ามากที่สุดนั้น ขึ้นอยู่กับลักษณะของ research problem เป็นสำคัญ อย่างไรก็ตาม เป็นความจริงที่ว่าในการศึกษาประเภท exploratory นั้น กรณีที่แสดงให้เห็นความตรงกันข้ามอย่างชัดเจน หรือที่มีลักษณะเด่นชัดย่อมจะเป็นประโยชน์มากที่สุด ทั้งนี้เพราะในการวิจัยประเภทนี้ความแตกต่างเล็ก ๆ น้อย ๆ ระหว่างกรณีต่าง ๆ เป็นสิ่งที่จะมองเห็น ได้ยาก

นักวิจัยจำเป็นที่จะต้องระลึกไว้อยู่เสมอว่า การวิจัยประเภท exploratory เพียงแต่จะนำไปสู่การมองเห็น หรือเข้าใจปรากฏการณ์ได้อย่างแจ่มแจ้ง หรือนำไปสู่การสร้างสมมติฐานที่เหมาะสม ไม่ใช่เป็นเรื่องของการพิสูจน์ทดสอบหรือแสดงให้เห็นว่าเป็นอย่างนั้น เป็นอย่างนี้ ในการเลือกศึกษาวิเคราะห์กรณีที่มีลักษณะพิเศษนั้น ก็หมายความว่า จะต้องเลือกเอากรณีที่ไม่ typical ถึงแม้ว่ากรณีที่เข้าลักษณะที่ 4 (marginal, deviant) หรือลักษณะที่ 5 (“pure”) จะเป็นที่ยอมรับสำคัญของ ideas เกี่ยวกับกระบวนการที่อาจจะเกิดขึ้นในกรณีปกติธรรมดาทั่ว ๆ ไปก็ตาม แต่เราไม่อาจจะทึกทักเอาว่ากระบวนการเหล่านั้นเกิดขึ้นจริงในกรณีที่เรายังไม่ได้อาศัยวิเคราะห์มาก่อน ความกดดันทางสังคมที่บุคคลประเภท “สิ่งที่ไหนก็ไม่ได้” (marginal) กำลังประสบอยู่ อาจจะแตกต่างไปจากความกดดันที่คน

ทั่ว ๆ ไปกำลังเผชิญอยู่เป็นอย่างมาก กรณีที่เบี่ยงเบนนอกกลุ่มนอกทางออกไป อาจจะไม่เบี่ยงเบนเฉพาะความประพฤติเท่านั้น แต่ยังมีเบี่ยงเบนในด้านกระบวนการทางจิตใจที่เป็นพื้นฐานของความประพฤตินั้น ๆ ด้วย

ท้ายที่สุดนี้ ต้องระลึกไว้เสมอว่า การวิจัยแบบ exploratory เป็นเพียงขั้นแรกเท่านั้น เรายังต้องการการวิจัยแบบที่มีโครงสร้างแน่นอนกว่านี้เพื่อพิสูจน์หรือทดสอบว่าสมมติฐานที่ได้มาจากการวิจัยแบบ *ขั้นแรก* นั้นคือพอที่จะใช้อธิบายในวงกว้างได้หรือไม่

เอกสารประกอบการเขียน : Selltiz, etal. *Research Methods in Social Relations* revised editton, Holt, Rinehart and Winston, N.Y. : 1966, Chap. 3.

---

\* บทความนี้เสนอในการสัมมนา Exploratory Research ของสถาบันวิจัยสังคม ในวันพุธที่ 30 กันยายน 2521 เวลา 13.30-16.30 น. ณ หอประชุมคณะรัฐศาสตร์ คึก 8



# รายงานการสัมมนา Exploratory Research

ณ หอประชุมคณะรัฐศาสตร์ ตึก 3

วันพุธที่ 30 กันยายน 2521

เวลา 13.30–16.30 น.

## ผู้อภิปรายหลัก

รองศาสตราจารย์ ดร. เสรีน ปุณณะทิกานนท์ คณะรัฐศาสตร์

## ผู้ร่วมอภิปราย

- |                                 |                            |
|---------------------------------|----------------------------|
| 1. ผศ. ดร. สรชัย พิศาลบุตร      | คณะพาณิชยศาสตร์และการบัญชี |
| 2. ผศ. ดร. สมหวัง พิธิยานุวัฒน์ | คณะครุศาสตร์               |
| 3. ผศ. ไกรยุทธ ธีรยกาศินันท์    | คณะเศรษฐศาสตร์             |

ศาสตราจารย์ ดร. พัทยา สายหู ผู้อำนวยการสถาบันวิจัยสังคมรายงานเปิดการสัมมนา โดยชี้แจงถึงความเป็นมาของการสัมมนา ว่าสถาบันวิจัยสังคม ซึ่งเป็นหน่วยงานที่มหาวิทยาลัยมีนโยบายให้ส่งเสริมการวิจัยในหมู่คณาจารย์ของมหาวิทยาลัย ทางด้านมนุษยศาสตร์ และสังคมศาสตร์ ให้เป็นแบบสหวิชาโดยมีคณาจารย์จากหลายสาขาวิชามาร่วมกันทำงาน ซึ่งการทำงานวิจัยแบบสหวิชานี้เป็นของค่อนข้างใหม่และยังมีปัญหาอุปสรรคมากทุกแห่งที่ลองทำกันมา แต่อย่างไรก็ตามทางสถาบันพยายามหาแนวทางที่สาขาวิชาต่าง ๆ จะมีส่วนร่วมกันได้ ซึ่งการสัมมนา Exploratory Research ในครั้งนี้ก็เป็นความพยายามส่วนหนึ่งเพื่อบรรลุจุดประสงค์นี้ ก่อนที่จะเริ่มมีโครงการสัมมนาขึ้นก็ได้มีการปรึกษากัน ในหมู่ที่ปรึกษาทางวิชาการของสถาบัน ซึ่งประกอบด้วยผู้แทน 8 คณะทั้งทางมนุษยศาสตร์ และสังคมศาสตร์ ซึ่งได้แก่ คณะครุศาสตร์ คณะนิติศาสตร์ คณะนิเทศศาสตร์ คณะพาณิชย



ศาสตร์และการบัญชี คณะรัฐศาสตร์ คณะเศรษฐศาสตร์ คณะสถาปัตยกรรมศาสตร์ และคณะอักษรศาสตร์ ที่ประชุมได้ตกลงกันว่าการสัมมนาจะมีผู้อภิปรายหลักและผู้อภิปรายร่วมที่ปรึกษาทางวิชาการจะแจ้งแก่คณาจารย์ในคณะให้ทราบเพื่อผู้สนใจได้มาร่วมสัมมนา รายการสัมมนาจะเริ่มจากการสัมมนาเรื่อง Exploratory Research เป็นรายการแรก แล้วตามด้วยเรื่อง Descriptive Research ในวันที่ 8 พฤศจิกายน และเรื่อง Analytical Research ในวันที่ 6 ธันวาคม พ.ศ. 2521

รองศาสตราจารย์ ดร. เสรีน ปุณณะทิศานนท์ ผู้เสนอบทความในครั้งนั้นกล่าวว่าการสัมมนาเรื่อง Exploratory Research นั้น เป็นการทดสอบถึงภาวะร่วมกันของสาขาวิชาต่างๆ ว่ามีอย่างน้อยเพียงไร คือ ถ้าผลตอบกลับออกมาดีในแง่ที่ว่าทุกสาขาวิชาสามารถใช้วิธีการที่เสนอได้ ก็จะเป็นนิมิตรที่ดีที่แสดงถึงการร่วมมือของสาขาวิชาต่างๆ ในอนาคต การวิจัยประเภท Exploratory Research เป็นการวิจัยที่จะทำกับเรื่องราวที่เรายังไม่มีความรู้ไม่เพียงพอ หรือเป็นเรื่องใหม่ ทั้งนี้เพื่อให้เราได้ความรู้ในเรื่องนั้นๆ มากยิ่งขึ้น จนกระทั่งเราสามารถออกแบบการวิจัยที่มีแบบแผนที่แน่นอน เพราะฉะนั้นการวิจัยนี้จึงเป็นการวิจัยขั้นแรกที่จะนำไปสู่การวิจัยที่ชัดเจนรัดกุมขึ้น หน้าที่ที่สำคัญที่สุดของ Exploratory Research ก็คือการค้นหาความคิดเพื่อเป็นลู่ทางที่เราจะสามารถกำหนดสมมติฐานบางอย่างได้ การวิจัยแบบ Exploratory Research ใช้กันมากในสาขาวิชาของสังคมศาสตร์ นอกจากบางสาขาวิชาที่มีทฤษฎีที่แน่นอนและตายตัวแล้ว สาขาวิชาที่ยังไม่มีทฤษฎีที่พยายามที่จะหาแนวทางต่างๆ หรือ พยายามทำให้ความคิดนั้นๆ เติบโตขึ้น โดยเฉพาะอย่างยิ่งความคิดที่ได้มาจากต่างประเทศ เมื่อนำมาใช้กับสังคมไทยบางครั้งก็ประสบปัญหาเพราะสภาพวัฒนธรรมแตกต่างกัน

การวิจัยแบบ Exploratory Research มีแหล่งที่มาของความรู้หลายทาง คือ

1. การสำรวจเอกสารทั้งของไทยและต่างประเทศ
2. จากการสัมภาษณ์ผู้ที่มีประสบการณ์ในค่านนั้นๆ มากมาย แม้ในบางครั้งคนเหล่านั้นจะคอยทางบ้านการศึกษา แต่เขาเหล่านั้นได้คลุกคลีกับปัญหามานาน จึงจะมองเห็นปัญหามากกว่าผู้วิจัยจากการสัมภาษณ์คนเหล่านั้นก็จะทำให้เกิดความคิดต่างๆ มากยิ่งขึ้น

3. จากการวิเคราะห์ถึงเรื่องราวที่น่าสนใจในบางกรณี
4. ตัวของผู้วิจัยเองเป็นที่มาของความกึกก้านต่าง ๆ

การสำรวจสิ่งดังกล่าวนี้จะมีประโยชน์ต่อการวางรูปการวิจัย การเลือกตัวอย่างที่เราจะสัมภาษณ์ บางครั้งเราก็ใช้วิธีสุ่มตัวอย่าง ปัญหาในการทำงานบางครั้งก็เกิดขึ้นเมื่อเราไม่ได้รับความร่วมมือในการทำงานอย่างเต็มที่ ซึ่งผู้วิจัยจะต้องหาทางแก้ปัญหาเหล่านั้นอย่างรวดเร็ว และมีประสิทธิภาพ

ผศ. ดร. สมหวัง พิธิยานุวัฒน์ ผู้อภิปรายร่วมซึ่งมาจากคณะครุศาสตร์ ได้กล่าวถึงลักษณะ Exploratory Research ที่มีทางด้านการศึกษา ว่าการวิจัยขั้นสำรวจหรือ Exploratory Research มีอยู่ในทุกงานวิจัยทางด้านการศึกษา หมายถึงว่าก่อนที่จะตั้งสมมติฐานอะไรลงไปจะต้องมีการสำรวจเรื่องราวเหล่านั้นก่อน ทั้งนี้เพราะว่าทฤษฎีทางการศึกษานั้นกว้างมาก การที่จะตั้งข้อสมมติฐานลงไปนั้นจะอาศัยจากทฤษฎีด้านเดียวไม่ได้ และการวิจัยหลายเรื่องขาดทฤษฎีสนับสนุนจึงจำเป็นต้องมีการสำรวจเอกสารที่ผู้อื่นทำอยู่ก่อนแล้ว หรือข่าวสารต่าง ๆ เพื่อประกอบการตั้งสมมติฐานในการวิจัย ตลอดจนกำหนดแนวทางวิจัยหรือแผนแบบการวิจัยให้เด่นชัดและรัดกุมยิ่งขึ้น ดังนั้น Exploratory Research จึงมีอยู่ในการวิจัยทางด้านการศึกษาทุกเรื่อง โดยถือว่าเป็นส่วนหนึ่งของการวิจัยที่จะทำให้ผู้วิจัยเข้าใจเรื่อง หรือปัญหาที่จะทำการวิจัยได้เด่นชัดมากกว่าที่จะแยกเป็นการวิจัยประเภทหนึ่งต่างหาก คำนิยมโดยทั่วไปให้ความสำคัญของการวิจัยเชิงทดสอบสมมติฐานมากกว่า จึงทำให้การวิจัยขั้นสำรวจหรือ Exploratory Research ไม่ได้รับการยกย่องเท่าที่ควร ผู้วิจัยเองก็มุ่งทำการวิจัยเชิงทดสอบสมมติฐานโดยอาศัยการวิจัยขั้นสำรวจเป็นส่วนประกอบเท่านั้น

ผศ. ไกรยุทธ ธีรยาศินันท์ จากคณะเศรษฐศาสตร์กล่าวว่า การวิจัยทางด้านเศรษฐศาสตร์เน้นหนักการพิสูจน์ข้อสมมติฐาน (hypothesis testing) มากกว่า และโดยเน้นหนักทางด้านการพิสูจน์ข้อสมมติฐานที่ตั้งขึ้นนั้นว่าถูกหรือผิดอย่างไร การตั้ง hypothesis ขึ้นมาก็เพื่อเป็นการควบคุมการวิจัยไม่ให้ออกนอกกลุ่มนอกทาง แต่การสำรวจนั้นเพื่อให้เรารู้ประเด็นเท่านั้นเอง

ผศ. ดร. สรชัย พิศาลบุตร จากคณะพาณิชยศาสตร์และการบัญชีกล่าวว่า การวิจัยทางธุรกิจหรือพาณิชยศาสตร์ ฯ นั้นเมื่อได้ hypothesis แล้วก็จะทำการ explore ถ้าถูกต้องตามนั้น การวิจัยขั้นนั้นก็จบไปโดยไม่ต้องทำ เพราะเท่ากับว่าพบสาเหตุตรงตามที่เราทำนายไว้แล้ว

ผศ. ดร. สมหวัง กล่าวเสริมว่า การที่จะสร้างทฤษฎีจากการทดสอบสมมติฐานนั้น ไม่อาจทำได้ถ้าทดสอบสมมติฐานเพียงครั้งเดียว เพราะบางครั้งเราอาจตั้งสมมติฐานที่ผิดก็ จะทำให้การวิจัยนั้นผิดพลาด แต่ถ้าสมมติฐานถูกบางครั้งการเก็บข้อมูลผิดก็ทำให้ผิดเช่นกัน ดังนั้นการที่เราจะสร้างทฤษฎีได้จะต้องมีการทดสอบสมมติฐานเป็นจำนวนหลายครั้งหลายหน เพื่อความถูกต้อง โดยทั่วไปการวิจัยบางเรื่องอาจไม่มีสมมติฐานในการวิจัยก็ได้ แต่ถ้ามีสมมติฐานซึ่งมีทฤษฎีหรือหลักฐานสนับสนุนแล้ว สมมติฐานนั้นจะช่วยเป็นอย่างมากในการ กำหนดแนวทางในการวิจัยโดยเฉพาะอย่างยิ่งการเก็บข้อมูล และการวิเคราะห์ข้อมูลด้วยวิธีการอันเหมาะสม ทำให้การทดสอบสมมติฐานของเราแม่นยำยิ่งขึ้น การวิจัยเพื่อทดสอบสมมติฐานเป็นการวิจัยที่ต่อยอกจากการวิจัยขั้นสำรวจ หรือ Exploratory Research

ศ. ดร. พัทยา ไถ่กล่าวสรุปถึงเนื้อหาทั้งหมดว่า การวิจัยทางด้านการศึกษาและสังคมศาสตร์อีกหลายสาขาอาจยังไม่มี ความแม่นยำของทฤษฎีที่จะนำมาใช้ ซึ่งผิดกับทาง เศรษฐศาสตร์ซึ่งมีทฤษฎีที่แข็งแกร่งมาก ทางด้านอักษรศาสตร์ ซึ่งแบ่งออกเป็นหลายสาขาวิชา และแต่ละสาขาวิชาก็มีลักษณะแตกต่างกันไป เช่น การวิจัยทางด้านประวัติศาสตร์ อาจไม่สะดวกที่จะตั้ง hypothesis อะไรให้ตรวจสอบได้ทันที ส่วนทางด้านการศึกษาทางสังคมศาสตร์ ถ้าทำเรื่องที่ไม่เคยมีผู้ใคร่วิจัยมาก่อนก็ต้องทำ Exploratory Research ก่อน เช่น การวิจัยว่า ทำไมการสาธารณสุขจึงไปไม่ถึงชนบทมากเท่าที่ควร บางคนวิจัยโดยอาศัยทฤษฎี จากตำราโดยไม่ได้พิจารณาสภาพความเป็นจริงของสังคมไทยก่อนว่าสอดคล้องกับทฤษฎีนั้นหรือไม่ ทำให้ผลที่ออกมาใช้ไม่ได้ การทำงานเมื่อมีการวิจัยแบบสำรวจแล้ว ก็ควรจะมีการ พิจารณาต่อไปว่าตัวแปรใดเกี่ยวข้องหรือไม่เกี่ยวข้องอย่างไร แล้วจึงสร้าง hypothesis ขึ้นมา

ถ้าเปรียบเทียบกับวิชาวิทยาศาสตร์ จะเห็นว่าการวิจัยเริ่มต้นด้วยการสังเกตข้อเท็จจริง จับหมวดหมู่แล้วหาความสัมพันธ์ของข้อเท็จจริง และจะทดลองจนถึงสร้าง hypothesis การเก็บข้อเท็จจริงนี้เองเราเรียกได้ว่าเป็น Exploratory Research

## ผู้เข้าฟังการสัมมนาได้ร่วมอภิปราย คือ

อ. ศิริชัย กาญจนวาสี จากคณะครุศาสตร์ ได้กล่าวสนับสนุนความคิดของผู้อภิปรายว่า Exploratory Research เป็นการหาข้อมูลทั่วไปซึ่งแทรกอยู่ในการวิจัยทุกประเภท เป็นการศึกษาขั้นนำเพื่อหาข้อมูลเท่านั้น ไม่ได้แยกเป็นลักษณะการวิจัยใดๆ เฉพาะตัวของมันเอง และกล่าวต่อไปว่า การวิจัยทางวิทยาศาสตร์ทำได้เด่นชัดกว่าทางด้านสังคมศาสตร์ เพราะว่าเป็นเรื่องเกี่ยวกับทางกายวัตถุซึ่งไม่มีชีวิตจิตใจ จึงสามารถควบคุมตัวแปรได้ง่ายกว่าทางด้านสังคม ซึ่งควบคุมยากเพราะเป็นเรื่องเกี่ยวกับมนุษย์ซึ่งเต็มไปด้วยชีวิตจิตใจ ความรู้สึกนึกคิด

อาจารย์สุนทร หังสกุต จากคณะอักษรศาสตร์ กล่าวถึงการวิจัยทางด้านอักษรศาสตร์ว่าเป็นแบบการวิจัยทางเอกสาร (Documentary Research) ไม่ว่าจะเป็นวิชาภูมิศาสตร์ ประวัติศาสตร์และบรรณารักษศาสตร์ ซึ่งทางบรรณารักษศาสตร์สามารถแยกงานวิจัยออกได้เป็น 2 ประเภท ถ้าเป็นงานวิจัยเกี่ยวกับหนังสือก็เป็นลักษณะงานวิจัยทางด้านมนุษยศาสตร์ แต่ถ้าเป็นงานวิจัยเกี่ยวกับการพัฒนาห้องสมุด การใช้ห้องสมุดก็เป็นงานวิจัยทางด้านสังคมศาสตร์

ผศ. ไกรยุทธ ตาม รศ. ดร. เสริน ว่าการที่จะทำ Exploratory Research นั้นจะเริ่มกันอย่างไร และมีจุดเด่น ขอบเขตที่จะทำแค่ไหน

รศ. ดร. เสริน กล่าวว่าจะได้มาจากเรื่องคร่าว ๆ ที่เรากำหนดไว้ว่าเราจะหาความรู้ที่ใด ไม่มีโครงสร้างที่แน่นอน การสำรวจก็แล้วแต่สถานการณ์ บางกรณีก็มีการยืดหยุ่นได้ ขึ้นอยู่กับนักวิจัยตั้งเป้าหมายอะไรไว้ ถ้าต้องการแต่จะหาสมมติฐาน จุดเด่น ก็คือการพยายามหาความรู้เพื่อตั้งสมมติฐาน Exploratory Research จะเป็นแนวทางว่าเรื่องนั้น ๆ มีความคิด เนื้อหาอย่างไร และจะทำให้เราสามารถกำหนดตัวแปรว่าตัวไหนสำคัญมากน้อยเพียงไร ไม่ได้เป็นรูปแบบที่กำหนดตายตัวไว้แล้ว และก็ไม่ได้เป็น ultimate goal ด้วย และพร้อมกันนั้น รศ. ดร. เสริน ได้ตอบคำถามของ ดร. สรชัย ในแง่ที่ว่า แบบสอบถามที่ส่งทางไปรษณีย์ทางผู้วิจัยได้รับกลับมาน้อยเพียงไร รศ. เสริน ตอบว่า เฉลี่ยประมาณ 10 เปอร์เซ็นต์ มากที่สุด 15 เปอร์เซ็นต์ แต่ไม่เคยถึง 30 เปอร์เซ็นต์ ปัญหาในการได้แบบ

สอบถามกลับมาน้อย หรือการที่ไม่ได้รับความร่วมมือมากเท่าที่ควร ก็เพราะคนไม่มีความศรัทธาในการกรอกแบบสอบถาม และบางครั้งก็เกรงกลัวอิทธิพลต่างๆ ที่คนพลอยจะได้รับจากการตอบแบบสอบถามนั้น พร้อมกันนั้น ดร. เสรินได้กล่าวว่า ผู้ที่ถูกศึกษาวิจัยได้ยากที่สุดคือ พวกชนชั้นผู้นำ ผู้วิจัยจะได้รับความร่วมมือน้อยมาก และประสบอุปสรรคมากมาย และให้ข้อเตือนใจไว้ว่า เรื่องที่น่าสนใจมากนั้นอาจจะทำการวิจัยไม่ได้เพราะอุปสรรคมีมาก เพราะฉะนั้นอย่าเอาประโยชน์หรือความน่าสนใจแค่เพียงอย่างเดียวหรือถือความน่าสนใจสำคัญที่สุด เป็นเครื่องตัดสินใจว่าจะลงมือทำการวิจัยหรือไม่

สุรางค์ศรี ดันเสียดสม  
ผู้บันทึกการสัมภาษณ์

# มาทำการวิจัยสาขาการศึกษาอรรูปนัยกันเถิด! (Non-formal Education)

โดย ศศ. อุ่นดา นพคุณ  
คณะครุศาสตร์ จุฬาลงกรณ์มหาวิทยาลัย

การวิจัยทางสาขาการศึกษาอรรูปนัย หรือการศึกษานอกระบบ (non-formal education) กำลังเป็นที่สนใจในประเทศต่างๆ และโดยเฉพาะองค์การระหว่างประเทศ เช่น World Bank UNESCO SEAMEO A.I.D. เป็นต้น ทั้งนี้เพราะว่าการศึกษาอรรูปนัยนั้นเป็นที่ประจักษ์ในทุกประเทศแล้วว่ามีส่วนสำคัญยิ่งในการส่งเสริมการศึกษาในระบบ (Formal Education) และการพัฒนาสังคม เศรษฐกิจและการเมืองของประเทศ โดยเฉพาะสำหรับประเทศที่กำลังพัฒนาหรือด้อยพัฒนา

การศึกษาอรรูปนัยนี้เป็นกิจกรรมที่รัฐบาล หน่วยงานรัฐวิสาหกิจ และหน่วยงานเอกชนดำเนินการอยู่แล้วเป็นจำนวนมาก ในรูปแบบ วิธีการและเนื้อหาต่างกัน อันได้แก่ กิจกรรมการวางแผนครอบครัว การศึกษาค้นโภชนาการ อนามัย การเกษตร อาชีวศึกษา การศึกษาผู้ใหญ่ การสหกรณ์ การปกครอง และนักศึกษาอรรูปนัยก็เป็นผู้ที่มีคุณวุฒิ วิจัยวุฒิ พื้นฐานทางการศึกษาที่แตกต่างกันไปตามวัตถุประสงค์ และลักษณะของโครงการ

สำหรับประเทศไทยถึงแม้ว่าจะมีกิจกรรมด้านการศึกษาอรรูปนัยมานานแล้ว แต่การวิจัยในสาขานี้ยังไม่เป็นที่สนใจเท่าที่ควร ซึ่งในความเป็นจริงแล้วผู้ที่สนใจจะทำการวิจัยสาขาการศึกษาอรรูปนัยนั้น ไม่จำเป็นจะต้องเป็นนักการศึกษาเท่านั้น เนื่องจากการศึกษาอรรูปนัยมีลักษณะพิเศษ นักจิตวิทยา นักสังคมวิทยา รัฐศาสตร์ เศรษฐศาสตร์ วิทยาศาสตร์ ฯลฯ ก็อาจทำการวิจัยด้านนี้ได้ เพราะสาขาวิชาเหล่านี้ก็มีหน่วยงานต่างๆ จัดหลักสูตรหรือ

โครงการฝึกอบรมประชาชนอยู่เป็นจำนวนมาก ทั้งในชุมชนชนบทและชุมชนนคร ซึ่งล้วนแต่จัดประเภทว่าเป็นการศึกษานอกระบบ

การวิจัยแบบหนึ่งซึ่งถือว่าเป็นการให้การศึกษาในครัวแก่ประชาชน และเป็น การวิจัยที่น่าสนใจอย่างยิ่งคือ การวิจัยแบบชุมชนเข้าร่วม (Participatory Research) ซึ่งเป็น การวิจัยที่เปิดโอกาสให้ชุมชนเข้าร่วมทีมวิจัยด้วยเลย องค์ประกอบ และลักษณะสำคัญ ของการวิจัยแบบชุมชนเข้าร่วม (Participatory Research) พอสรุปได้ดังต่อไปนี้ คือ

1. ความเป็นมาของปัญหาเกิดขึ้นภายในชุมชนเอง และชุมชนเป็นผู้กำหนด วิเคราะห์และแก้ไข้ปัญหา
2. วัตถุประสงค์ที่สำคัญที่สุดของการวิจัย คือการปรับปรุงชีวิตและความเป็นอยู่ ของประชาชนของชุมชน ผู้ที่ได้รับผลประโยชน์จากการวิจัยคือประชาชน และชุมชนเอง ไม่ใช่หน่วยงานใดหรือนักวิชาการ
3. ในกระบวนการวิจัยทุกขั้นตอน ชุมชนจะต้องเข้ามามีส่วนร่วมด้วยอย่าง สมบูรณ์
4. การวิจัยรวมถึงกลุ่มต่างๆ ภายในชุมชนทั้งหมด ผู้ที่ยากไร้ ผู้ที่ถูกสังคม ละเลยผู้ที่สังคมเหยียดหยาม ฯลฯ
5. กระบวนการวิจัยจะช่วยให้บุคคลภายในชุมชนตระหนักถึงทรัพยากรของชุมชน ตนและช่วยให้เขาสามารถใช้ ทรัพยากรเหล่านั้นเพื่อพัฒนาตนเองและชุมชน โดยหลักการ พัฒนาชุมชนแบบพึ่งตนเอง (self-reliant community development)
6. การวิจัยแบบนี้ย่อมเป็นการวิจัยเชิงวิทยาศาสตร์มากกว่า เพราะที่ทั้งชุมชน จะเข้ามามีส่วนร่วมอำนวยความสะดวกและให้ข้อมูลที่ถูกต้องและตรงกับสภาพความเป็นจริง ของสังคม
7. ผู้วิจัยเองจะเป็นผู้ร่วมและเป็นนักศึกษาเองในกระบวนการวิจัย มากกว่าเป็น แต่ผู้มุ่งเก็บข้อมูลจากชุมชนเท่านั้น

ในที่นี้จึงขอเชิญชวนมาทำการวิจัยด้านสาขาการศึกษาอุปนัยกันเถิด เพื่อเป็นการ บุกเบิกสาขาวิชาการด้านนี้ และผลของการวิจัยจะได้ส่งผลไปประชาชนโดยตรง *โดยที่ลักษณะ*

การวิจัยแบบนี้ จะเป็นการฝึกอบรมและให้ความรู้แก่ชุมชนอย่างดี ในการวิเคราะห์ปัญหา ทรัพยากร สภาพแวดล้อม และโครงสร้างทางสังคมของชุมชน ตลอดจนเป็นโอกาสฝึกอบรมให้ ชุมชนเรียนรู้หลักการใช้เหตุผล การวางแผนงาน การปฏิบัติงานโดยวิธีที่เป็นระบบ เชิงวิทยาศาสตร์ในการแก้ปัญหาของชุมชน การอภิปรายผล และการร่วมมือร่วมใจกันทำกิจกรรมเพื่อ ประโยชน์ส่วนรวม

นอกจากการวิจัยแบบให้ชุมชนเข้ามามีส่วนร่วมด้วยแล้ว โดยทั่วไปการวิจัยทาง สาขาการศึกษาอุปนัย จะเป็นการวิจัยแบบ inter-disciplinary อย่างดี เพราะโครงการ การศึกษาอุปนัยนั้น อาจใช้ทั้งนักจิตวิทยา นักการศึกษา นักสังคมวิทยา นักรัฐศาสตร์ และนักเศรษฐศาสตร์ ร่วมกันเป็นคณะผู้วิจัยได้ เพื่อให้การวิจัยบรรลุผลและได้ประสิทธิอย่าง แท้จริง



# ประวัติศาสตร์ใหม่ หรือ สั้นเล็ก ๆ น้อย ๆ ก็มีความหมาย

สุรางค์ศรี คันเสียงสม : ผู้แปล

“ด้วยดวงตาอันแหลมคมที่จะค้นรายละเอียดเกี่ยวกับชีวิตของมนุษย์ นักประวัติศาสตร์ชาวยุโรปสามารถที่จะทำให้ภาพเหตุการณ์ในอดีตมีรูปร่างขึ้นอีกครั้งหนึ่ง”

ในเดือนสิงหาคม ค.ศ. 1567 กองทัพของพระเจ้าฟิลิปป์ที่ 2 แห่งสเปนได้ยกกองทัพลงมาจากบริเวณดินแดนต่ำ (คือบริเวณประเทศเบลเยียม เนเธอร์แลนด์ และลุ่มกุ่มแอมสเตอร์ดัมในปัจจุบัน) และกวาดล้างกองทัพฝรั่งเศสที่ตั้งมั่นอยู่ที่เมือง Saint-Guentin ได้หมดสิ้น ไม่ปรากฏว่ามีกองทัพฝรั่งเศสเหลืออยู่บริเวณนั้นที่จะคอยป้องกันไม่ให้กองทัพสเปนเดินทางไปปารีส และครอบครองฝรั่งเศสทั้งหมด ซึ่งจะทำให้สเปนดำรงตำแหน่งผู้นำของประเทศต่างๆ ในทวีปยุโรป แต่พระเจ้าฟิลิปป์ที่ 2 ก็ยังคงตั้งมั่นอยู่ที่เมือง Saint-Quentin จนกระทั่งในที่สุดเซ็นสัญญาสงบศึกกับฝรั่งเศส

คนสมัยนั้นตีความได้อย่างเดียวว่า การที่พระองค์ไม่เดินทัพต่อไปนั้นเป็นเพราะพระองค์เป็นเจ้าบรรกาลให้พื้นผืนไปโนยามที่จะได้ชัยชนะอยู่แล้ว แต่สำหรับ Fernand Braudel ผู้เป็นนักค้นคว้าชั้นนำของปัจจุบันในเรื่องของยุคสมัยนั้น (และมีหลายคนยกย่องว่าเป็นยอดนักประวัติศาสตร์ที่ยังมีชีวิตอยู่) คำอธิบายการกระทำครั้งนี้ของพระเจ้าฟิลิปป์ที่ 2 จะหาได้จาก ข้อความสั้นๆ ที่พระองค์ทรงเขียนก่อนการศึกครั้งนี้ถึงพระราชบิดา คือ จักรพรรดิซาลส์ที่ 5 ซึ่งผนวชอยู่ว่า “ถ้ายังมีเงินเหลือพอ”

แต่ความจริงนั้นเงินของสเปนหมดแล้ว สเปนก็ไม่มีศึกกับอิมพาทอานาจทั้งหลายก่อนและหลังสมัยนั้นที่ใช้จ่ายฟุ่มเฟือยเกินตัว และใน ค.ศ. 1567 สเปนถึงกำหนดต้อง

ข้าราชการชั้นทั้งหลาย ว่ากันอย่างไม้อ่อมค่อมก็คือ พระเจ้าฟิลิปปีที่ 2 จะต้องจ่ายเงินมากทีเดียว สำหรับการเคลื่อนกองทัพจากเมือง Saint-Quentin ไปยังปารีส ต้องใช้ม้าสำหรับลากรถหนัก เป็นจำนวนถึง 25 ตัวในการเคลื่อนย้ายปืนใหญ่หนึ่งกระบอก ไปตามชนบทที่ไม่มีถนน กับม้าอีก 12 ตัว สำหรับขนสินค้าและกระสุนปืนใหญ่ หนักที่จะให้ม้ากินก็ต้องซื้อ ด้วยเหตุที่ซัดสนเงินตราคลังกล่าวนั้น ฝรั่งเศสจึงรอดตัวมาได้ และชะตากรรมของยุโรปก็เปลี่ยนไป

เรื่องราวตอนนี้เป็นตัวอย่างแบบฉบับของประวัติศาสตร์ที่ได้เขียนขึ้นใหม่และตีความใหม่ โดย Braudel และกลุ่มนักประวัติศาสตร์สมัยใหม่ของเขา พวกเขาเหล่านั้นคอยสอดส่องหารายละเอียดที่มีความหมาย และจากรายละเอียดเหล่านั้นพวกเขาได้ทำให้ประชาชนรู้เรื่องราวในอดีตอย่างน่าสนใจ และลึกซึ้งมากกว่าที่เคยเรียนรู้จากโรงเรียน

วิชาประวัติศาสตร์ในสมัยก่อนมีแค่รายงานเหตุการณ์ใหญ่ ๆ กษัตริย์ต่าง ๆ และวันที่เกิดศึกสำคัญ ๆ คนอีกร้อยละ 99 ไม่มีเรื่องราวบันทึกไว้เลย ทั้ง ๆ ที่เขาเหล่านั้นคือผู้ที่รบศึกที่ว่า ปลูกพืชพันธุ์ ธัญญาหาร เสียภาษี ซึ่งสิ่งทั้งหลายนี้ทำให้เกิดมีเหตุการณ์ใหญ่ ๆ นั้นได้ ฉะนั้นในปี ค.ศ. 1929 ศาสตราจารย์ 2 คน แห่งมหาวิทยาลัยสตราสบูร์ก (University of Strasbourg) คือ Lucien Febvre และ Marc Bloch ได้ร่วมกันจัดทำวารสารชื่อ Annales เพื่อกระตุ้นการวิจัยทางประวัติศาสตร์ ความรู้สึกนึกคิด

ศาสตราจารย์ทั้งสองเน้นว่าจะต้องค้นหาศึกษารายละเอียดธรรมดา ๆ ของชีวิตมนุษย์เพื่อหาเค้าเงื่อนที่จะให้รู้แรงกลใจของคนทั่ว ๆ ไป ผู้คนอาศัยอยู่ในบ้านแบบใด ชี้อะไร ชนมปังกัวยอะไร เขาทำงานหนักเท่าไร เวลาเขาไม่ทำงานเขาทำอะไร เขาคิดอย่างไรเกี่ยวกับสงครามที่กษัตริย์ของเขาชอบนำเขาเข้าไปสู้รบ ในการศึกษาเรื่องราวเหล่านี้ก็จำเป็นที่จะต้องรวบรวมบันทึกชีวิตประจำวัน เช่น บัญชีค้าขาย จดหมายรักเก่า ๆ หนังสือเรียน รูปภาพ ฯลฯ และขอความร่วมมือจากนักเศรษฐศาสตร์ นักมานุษยวิทยา และนักสังคมวิทยา ที่จะมาช่วยตีความของหลักฐานเหล่านั้น

Fernand Braudel เป็นหนึ่งในหมู่คนหนุ่มสาวรุ่นแรกที่มีความกระตือรือร้นต่อการแยกทางจากประวัติศาสตร์แบบเก่า ๆ เขาศึกษาอยู่ที่มหาวิทยาลัยปารีสและได้เลือกทำ

วิทยานิพนธ์ปริญญาเอกเกี่ยวกับการทูตของสเปนในบริเวณทะเลเมดิเตอร์เรเนียนในศตวรรษที่ 16

Braudel ได้ตั้งข้อสังเกตว่า เราจะพูดคุยกันเรื่องนโยบายการทูตได้อย่างไรถ้าเราไม่รู้เรื่องเกี่ยวกับผู้คนของประเทศนั้น และสิ่งแวดล้อมชีวิตของเขา แม้แต่กษัตริย์และสันตปาปาในคริสตศวรรษที่ 16 ได้ใช้เวลาพูดเรื่องกินฟ้าอากาศเกือบพอ ๆ กับพูดเรื่องพระเจ้าและเรื่องเงิน ทั้งนี้เพราะว่าอากาศมีอิทธิพลต่อการเคลื่อนไหวของประชาชนในสมัยก่อนมากกว่าสมัยนี้ สนธิสัญญาสันติภาพมักจะลงนามตกลงกันในฤดูหนาวทั้งนี้เพราะว่าไม่มีเงินหรือความรู้ทางเทคนิคพอที่จะเคลื่อนทัพกันได้ในฤดูนี้ที่หนาวเหน็บ ดังนั้นสงครามจะทำการตลอดฤดูร้อนและจะประนีประนอมกันในฤดูใบไม้ร่วง

ในที่สุด วิทยานิพนธ์ Braudel ก็ต้องครอบคลุมไปถึงสภาพภูมิศาสตร์อากาศ เส้นทางการค้าของบริเวณทะเลเมดิเตอร์เรเนียน และวิธีการเพาะปลูก คำขายและทำสงครามของผู้คน Braudel จำเป็นต้องศึกษาทั้งการค้าเครื่องเทศกับบริเวณตะวันออกไกล การค้าทาสกับอัฟริกา การค้าเงินกับเปรู และปลาเฮริงกับทะเลเหนือและทะเลบอลติก บัณฑิตทั้งหมดนี้เป็นสิ่งที่ชาวเมดิเตอร์เรเนียนอาศัยดำรงชีวิตอยู่ Braudel อ่านหนังสือมากกว่าพันเล่ม และเอกสารตัวเขียนนับไม่ถ้วนในห้องสมุดแถบประเทศยุโรปใน ค.ศ. 1939 เขาได้ทำบัตรครรชนีพร้อมกับบันทึกที่คัดเลือกแล้วเป็นจำนวน 10,000 แผ่น

ต่อมาเขาถูกเกณฑ์ทหาร และในเดือนตุลาคม ค.ศ. 1940 Braudel ก็ถูกจับเป็นเชลยและถูกคุมขังอยู่ 5 ปี ในค่ายกักกันของเยอรมัน ซึ่งตลอดระยะเวลาที่เขาต้องประสบกับความหนาวและความหิว แต่เขาก็มีเวลาเต็มที่ที่จะเขียนหนังสือ เขาจำเรื่องราวในบัตรครรชนีทั้ง 10,000 ได้หมด และเพื่อนเขาก็ได้ส่งสมุดเขียนแบบนักเรียนใช้มาให้ ซึ่งเขาได้เขียนความคิดที่เกี่ยวกับชาวเมดิเตอร์เรเนียนลงไว้เต็มหมด

ใน ค.ศ. 1949 หนังสือชื่อว่า "The Mediterranean and the Mediterranean World in the Time of Philip II" ซึ่งมีความหนาถึง 1,200 หน้าก็สำเร็จออกมาถึงแม้จะมีชื่อเรื่องไม่ชวนอ่านและมีเชิงอรรถเหลือที่จะนับก็ตาม หนังสือเล่มนี้ก็เต็มไปด้วยสาระวิถุ

ที่ชนรุ่นหนึ่งมีคนอ่านทั่วโลก ใน ค.ศ. 1967 มีการตีพิมพ์ครั้งที่ 2 ขยายใหญ่ขึ้นและแบ่งเป็น 2 เล่ม และตีพิมพ์ครั้งที่ 3 ใน ค.ศ. 1976

เมื่อ Braudel ช่วยชี้นำให้แล้วเช่นนั้น คำตอบแบบสามัญสำนักก็ช่วยอธิบายเรื่องหลายเรื่องที่ถูกเหมือนเป็นปริศนาประวัติศาสตร์ได้อย่างแจ่มแจ้ง ตัวอย่างเช่น ทำไมพระเจ้าฟิลิปป์ที่ 2 ใช้เวลานานเสมอๆ ในการตัดสินใจ เพราะว่าพระองค์ต้องการจะปกครองโลกจากเมืองมาดริด ซึ่งต้องใช้เวลานานถึง 25 วัน ในการเอาข่าวสารจากเมืองซันโฆอีตาดีหรือบริเวณดินแดนต่ำ และถ้าเป็นกรุงมนิลาอาจจะใช้เวลาถึง 2 ปี

ขณะนี้ Braudel อายุได้ 74 ปี เป็นอาจารย์สำรอง มีผมดกขาวเต็มศีรษะ เราได้เห็นงานเขียนที่สำคัญของเขา 2 ชิ้น คือ *The Mediterranean* และ *Material Civilization and Capitalism* ได้รับการกล่าวขวัญยกย่องว่าเป็นงานระดับมาตรฐานชั้นครู เขาเป็นศาสตราจารย์ที่มีชื่อเสียงของ *College de France* เป็นเวลาเกือบ 25 ปี และได้ร่วมมือกับ *Lucien Febvre* และนักประวัติศาสตร์คนอื่นๆ ที่ *Ecole des Hautes Etudes en Sciences Sociales* เขาเป็นผู้อำนวยการจัดทำหนังสือ *Annales* สืบต่อจากผู้ออกตั้งซึ่งถึงแก่กรรมแล้ว และหนังสือ *Annals* นี้ก็มีอิทธิพลแผ่ขยายออกไปในทุกๆ ปี

ตัวอย่างเช่น ในประเทศอิตาลีในขณะทีวิชาการทางประวัติศาสตร์แทบจะถึงจุดจบในระหว่างที่ต้องเขียนเรื่องราวในอดีตกันใหม่เพื่อให้ถูกใจของผู้ปกครองแต่ละแบบอย่างและขอบข่ายของหนังสือ *Annales* ได้ช่วยให้มีการชุบชีวิตวิชานี้ขึ้นมาใหม่ในประเทศอังกฤษและไปเล่นก็อีกเช่นกัน ทางนักประวัติศาสตร์รุ่นใหม่ได้รวมหลักเกณฑ์แบบมาร์กซิสต์และการวิเคราะห์แบบหนังสือ *Annales* เข้าด้วยกัน เขาได้ศึกษานันทึกเป็นจำนวนมากที่เกี่ยวกับสมบัติที่ดินของเจ้านายซึ่งประชาชนส่วนใหญ่ได้อาศัยทำกินเลี้ยงชีพ จากสิ่งเหล่านี้เองทำให้เราเห็นถึงสภาพชีวิตของชาวนาและขุนนาง

ในหนังสือเรื่อง *Material Civilization* ของ Braudel เขาพยายามที่จะแสดงให้เห็นว่าชีวิตได้เปลี่ยนแปลงไปอย่างไรในบริเวณที่มีความเจริญก้าวหน้ามากของโลกระหว่างศตวรรษที่ 15 และ 18 จากเรื่องการนำธนบัตรมาใช้ไปจนถึงเรื่องระบบการระบายสิ่งโสโครก

ในเมือง จนกระทั่งถึงการใช้เครื่องเงินในโต๊ะรับประทานอาหาร (คุณภาพงานเลี้ยงในศตวรรษที่ 15 ท่านจะเห็นพระเจ้าแผ่นดินและจักรพรรดิใช้นิ้วมือหยิบอาหารออกจากภาชนะ)

ความจริงอาหารและนิสัยในการรับประทานอาหารของชาวยุโรปนั้น เป็นสาระของหนังสืออ่านได้หลายหน้า และช่วยอธิบายการขยายตัวอย่างอัศจรรย์ของยุโรปจากศตวรรษที่ 16 ถึง 19 ภูมิประเทศและภูมิอากาศของยุโรปเหมาะสำหรับเลี้ยงสัตว์ และชาวยุโรปเองก็ชอบรับประทานเนื้อสัตว์ เนื่องจากชาวกุ้ยเอ็นชาวยุโรปในสมัยก่อนจึงต้องการพริกไทยและเครื่องเทศจากหมู่เกาะฮิสปันดิสเพื่อรักษารสของเนื้อสัตว์ นอกจากนี้เขายังได้เรียนถึงวิธีการเดินเรือสำเภาด้วย จากผลนี้ทำให้อาณาจักรของยุโรปบางแห่งสามารถปกครองดินแดนส่วนใหญ่ของโลกได้

การเปลี่ยนแปลงเครื่องแต่งกายตามสมัยนิยมเปิดช่องทางให้ Braudel ซึ่งมีบัตรครรชนอยู่ในมือแล้วสามารถเห็นถึงอิทธิพลของรัฐที่มีอำนาจมาก เช่น เมื่อประเทศสเปนเป็นผู้นำยุโรป จากรูปภาพในสมัยนั้นพวกเขาบุรุษทั่วทั้งทวีปยุโรป แม้แต่ประเทศที่ทำสงครามกับสเปนก็แต่งตัวด้วยเสื้อผ้าสีดำแบบเรียบสุขุมตามแบบราชสำนักที่กรุงเม็กซิโก แต่เมื่อฝรั่งเศสมีอำนาจเสื้อผ้าแบบมีสีสันก็เข้ามาแทนที่ และเมื่ออังกฤษปกครองยุโรปก็ทำให้ทุก ๆ คนรวมทั้งจักรพรรดิแห่งญี่ปุ่นพยายามแต่งตัวเหมือนคนอังกฤษเหมือนกับระหว่าง ค.ศ. 1965-1970 ที่คนหนุ่มสาวของประเทศหลังม่านเหล็กไต่ยีนส์ตามแบบอเมริกัน

การเปลี่ยนแปลงนิสัยในเรื่องประเพณีทำให้มีเอกสารอย่างอุดมสมบูรณ์พอสำหรับนักประวัติศาสตร์ ปัจจุบันนี้เรากล่าวถึงการขยายตัวของพลเมือง คือ ประสิทธิภาพใหม่ของมนุษยชาติ อย่างไรก็ตามหนังสือ Annales ชี้ให้เห็นว่าในตอนปลายสมัยกลางได้มีการขยายตัวของประชาชนมาแล้ว ซึ่งเป็นเปอร์เซ็นต์สูงที่สุดใน ค.ศ. 1340 ถ้าจะกล่าวถึงยุโรปตะวันตกกรรมวิธีในการเลี้ยงสัตว์ในสมัยนั้น เป็นเหตุให้คนอพยพเข้ามาอยู่เป็นจำนวนมากกว่าเนื้อที่ดินจะรับไว้ได้ครบแล้วจำนวนประชากรก็หยุดที่จะเพิ่มขึ้น และอีก 4 ศตวรรษต่อมาไม่ได้เพิ่มขึ้นเลย

อะไรคือสาเหตุของการหยุดเพิ่มจำนวนประชากร ต้องเนื่องจากโรคระบาดแน่นอน แต่เมื่อวิเคราะห์ทะเบียนของวัดซึ่งรอกเหลือมาทั่วยุโรปแล้วแสดงให้เห็นว่าหญิงสาวตอนปลาย

ของสมัยกลางถูกบิดามารดาจับแต่งงานตั้งแต่อายุเพียง 16 หรือ 17 ปี แต่ในศตวรรษต่อมา อายุของหญิงสาวที่จะแต่งงานเพิ่มมากขึ้น จนประมาณ ค.ศ. 1745-1755 หญิงสาวที่จะแต่งงานมีอายุถึง 25 ปี ส่วนงาน “การระเบิดของประชากร” (population explosion) ยังไม่ได้มีใช้กัน แต่ประชาชนชาวยุโรปนับล้านๆ คนได้ทำบางสิ่งบางอย่างเกี่ยวกับเรื่องนี้ คือ จำกัดจำนวนปีที่จะมีบุตรได้ของลูกสาวของตนเสีย

ความสนใจที่แพร่ขยายออกไปของนักประวัติศาสตร์ช่วยให้เกิดข้อมูลที่ให้ความรู้ใหม่ ๆ หลักฐานบันทึกของสำนักงานศาลศาสนาในเมือง Montailou ในประเทศฝรั่งเศส ซึ่งประชากรเป็นชาว Albigenses ในศตวรรษที่ 16 ช่วยให้ Emmanuel Le Roy Ladurie มีข้อมูลที่จะเขียนหนังสือเรื่อง “Montailou, Village Occitan” ซึ่งเป็นหนังสือขายดีเมื่อเร็ว ๆ นี้ นักวิจัยผู้อื่นพบวิธีการที่จะวัดถึงความเสื่อมของความรู้เกี่ยวกับศาสนาของยุโรป โดยการตรวจสอบพินัยกรรมตั้งแต่ศตวรรษที่ 16 ในตอนเริ่มต้นเป็นเอกสารเกี่ยวกับศาสนา ซึ่งเต็มไปด้วยภาพสะท้อนที่แสดงถึงศรัทธาอันแก่กล้าและคำมั่นสัญญาต่าง ๆ บอกริธีการให้ฝังศพอย่างไร สั่งบริจาคเงินทำทานเพื่อให้วิญญาณผู้ตายไปสู่สุคติ แต่ในศตวรรษที่ 18 พินัยกรรมก็กลายเป็นแบบสมัยปัจจุบัน คือ เป็นเอกสารเกี่ยวกับการธุรกิจ

ดังนั้นนักประวัติศาสตร์รุ่นใหม่ ๆ จึงได้ทำงานสร้างทัศนะใหม่เกี่ยวกับอดีตให้พวกเราเมื่อเร็ว ๆ นี้ Braudel ได้ให้คำแนะนำแก่รายการโทรทัศน์ 12 ตอน ว่าด้วยประวัติศาสตร์ของชาวเมดิเตอร์เรเนียน ซึ่งหนังสือพิมพ์ฉบับหนึ่งวิจารณ์ว่าเป็น “ชุดที่ยิ่งใหญ่เป็นอนุสรณ์ได้” (Monumental series) ขณะนี้เขากำลังเขียนประวัติศาสตร์ของฝรั่งเศส ซึ่งยาว 3 เล่ม ยังคงมีเรื่องราวในอดีตอีกมากมายที่นักประวัติศาสตร์ยังคงศึกษาอยู่ และ Braudel ผู้บุกเบิกยังแข็งแรงกระฉับกระเฉงจะไม่หยุดอยู่กับที่พอใจกับชื่อเสียงที่เขาได้รับมาแล้วเท่านั้น

(แปลจาก *Reader's Digest*, August 1977 เรื่อง “The New History Or Little Things Mean a Lot : Robert Wernick”)

## โครงการวิจัย

### สถาบันวิจัยสังคม จุฬาลงกรณ์มหาวิทยาลัย

ปี พ.ศ.	ชื่อโครงการวิจัย	หัวหน้าโครงการ
2511	- โครงการอยุธยา	ดร. จีคีส อัมโยต์
2512	- โครงการพัฒนากำลังคนในชนบท (รอบที่ 1) - เชียงใหม่, อยุธยา, ขอนแก่น	ดร. จีคีส อัมโยต์
2513	- โครงการพัฒนากำลังคนในชนบท (รอบที่ 2) - กาฬสินธุ์, ปราจีนบุรี, สงขลา, นครศรีธรรมราช	ดร. จีคีส อัมโยต์
	- A Study of the Needs and Problems of Children and Youth in Four Slums in Bangkok	ดร. ประเสริฐ แยมกลิ่นพึ้ง
	- A Study of Socio-Economic Background of the Students in Primary Schools in Bangkok and Thonburi	อ. นิตา วิษพันธ์
2514	- โครงการชลบุรี "การพัฒนาทรัพยากรคนและ สถาบันในเขตชลบุรี"	ดร. จีคีส อัมโยต์
2515	- A Socio-Economic Study of the Four Villages Under the TRRM Reconstruc- tion and Development Programme, Chainat Province	อ. ปรีชา กุวิรินทร์พันธุ์
	- Khwae Yai Ecological Reconnaissance (Sociological Aspect)	ดร. จีคีส อัมโยต์
2516	- การศึกษาเบื้องต้นเกี่ยวกับปัญหาเสพคืดให้ โทษในประเทศไทย และปัญหาที่เกี่ยวข้องกัน	ดร. เสริน ปุณณะหิตานนท์
	- ความสัมพันธ์ทางเศรษฐกิจระหว่างไทย กับญี่ปุ่น	ดร. เขียน ธีระวิทย์



ปี พ.ศ.	ชื่อโครงการวิจัย	หัวหน้าโครงการ
2517	<ul style="list-style-type: none"> <li>- วรรณคดีของชาวไทยที่มีต่อจีนและญี่ปุ่น</li> <li>- โครงการศึกษาระบบการตลาดพืชผลโลก</li> <li>- Rural Employment Promotion Program in Thailand</li> <li>- Clearing House for Social Development</li> <li>- Pamong Project : A Socio-Economic Study of Four Villages Located in the Dam Area</li> <li>- Bibliography on Social Development in Thailand</li> <li>- โครงการศึกษานอกโรงเรียนของเยาวชนชนบทในประเทศไทย</li> </ul>	ดร. เขียน ชีระวิทย์ อ. ปรีชา คุ้มพันธ์ ดร. อมรา พงศาพิชญ์  อ. นิตา วิชพันธ์ ดร. พัทยา สายหู  สถาบันวิจัยสังคม  ดร. พัทยา สายหู
2518	<ul style="list-style-type: none"> <li>- A Pre-Project Investigation of Request by the Northern Union of Farmer's Groups (Thailand) for Assistance form FAO/AD (Chiang Mai)</li> <li>- The Impact of Trade Unions and Farmers Association on the Social and Economic Development of Thailand</li> <li>- โครงการศึกษาสภาพทางเศรษฐกิจและสังคมของผู้บริโภคที่กินบ้ำสงวนในเขตสถานีวิจัยสิ่งแวดล้อมสะแกกราช</li> </ul>	น.ส. อาภา ศิริวงศ์ ณ อยุธยา  นายเกริกศักดิ์ กองศิลป์  น.ส. กอบกุล ภูธรภรณ์
2519	<ul style="list-style-type: none"> <li>- The Impact of Foreign Tourism on Social and Culture of Thailand</li> <li>- A Comparative Study of the Traditional Irrigation System in Two Village Communities of Northern Thailand</li> </ul>	สถาบันวิจัยสังคม  น.ส. อาภา ศิริวงศ์ ณ อยุธยา

ปี พ.ศ.	ชื่อโครงการวิจัย	หัวหน้าโครงการ
	<p>โครงการวิจัยประเภทเฉพาะสาขาวิชา</p> <ul style="list-style-type: none"> <li>- โครงการวิจัยเกี่ยวกับความรู้ความเข้าใจและทัศนคติในทางการเมืองและพฤติกรรมในการลงคะแนนเสียงเลือกตั้ง</li> </ul> <p>โครงการวิจัยประเภทสร้างข้อมูลพื้นฐาน</p> <ul style="list-style-type: none"> <li>- โครงการวิจัยสถาบันธุรกิจในประเทศไทย</li> <li>- โครงการวิจัยและรวบรวมข้อมูลเอกสารของแผนกวิชารัฐประศาสนศาสตร์</li> <li>- เก็บข้อมูลพื้นฐานเกี่ยวกับรายรับ-รายจ่ายของรัฐบาลไทยจากปี 2519 ย้อนขึ้นไปให้นานที่สุดเท่าที่จะรวบรวมได้ (ประมาณไม่ต่ำกว่า 80 ปี)</li> <li>- โครงการทำเนียบนามและบุคลากรทางสื่อมวลชนในภาคตะวันออกเฉียงเหนือของประเทศไทย</li> <li>- โครงการถ่ายเอกสารเรื่องกำเนิดของชนชาติไทย</li> <li>- โครงการถ่ายเอกสารวรรณคดีฉบับตัวเขียนสมัยอยุธยา</li> <li>- โครงการวิจัยเก็บข้อมูลพื้นฐานเกี่ยวกับพรรคการเมืองและกลุ่ม</li> </ul>	<p>ดร. เสรจิน ปุณณะหิตานนท์</p> <p>ผศ. ไพรัตน์ ผ่องใส ผศ. ไพโรจน์ สิตปรีชา ฯลฯ</p> <p>อ. มานะ ภัทรรธรรม/ อ. พวงทิพย์ ไพโรจน์</p> <p>ผศ.ดร. ศิริชัย ศิริภายะ/ ผศ. สุกัญญา ศิระวนิช แผนกวิชาประวัติศาสตร์ อักษรฯ</p> <p>แผนกวิชาภาษาไทย อักษรฯ</p> <p>ดร. สุจิต บุญบงการ/ นายอรรถพร โพธิ์สุข</p>
2520	<p>โครงการวิจัยประเภทเฉพาะสาขาวิชา</p> <ul style="list-style-type: none"> <li>- บทบาทของการศึกษาระดับอุดมศึกษาต่อการพัฒนาทางการเมืองของประเทศไทย (พ.ศ. 2475-2516)</li> </ul>	<p>อ. ปิยนาท บุณนาค</p>

ปี พ.ศ.	ชื่อโครงการวิจัย	หัวหน้าโครงการ
	<ul style="list-style-type: none"> <li>- อุตสาหกรรมสินค้าไทยกับปัญหาแรงงานและการส่งออก</li> <li>- ภูมิหลังทางเศรษฐกิจและสังคมของผู้ประกอบการไทย</li> </ul> <p><b>โครงการวิจัยประเภทสร้างข้อมูลพื้นฐาน</b></p> <ul style="list-style-type: none"> <li>- รวบรวมข้อมูลโครงสร้างและหน้าที่ของหน่วยงานต่าง ๆ ในราชการไทยทั้งหมด</li> <li>- ทำเนียบนามและบุคลากรทางการสื่อสารของประเทศไทย</li> <li>- โครงการข้อมูลพื้นฐานเกี่ยวกับรัฐวิสาหกิจไทย</li> <li>- โครงการเก็บข้อมูลทางประวัติศาสตร์เรื่องปัญหาและนโยบายเกี่ยวกับฝิ่น</li> <li>- ประมวลกฎหมายเกี่ยวกับการชลประทาน</li> <li>- ระบบการถือครองที่ดินและการใช้ประโยชน์จากที่ดินในประเทศไทย</li> <li>- การเก็บข้อมูลด้านการโฆษณาประชาสัมพันธ์</li> <li>- การลงทุนในการจัดการศึกษาระดับมัธยมศึกษา</li> <li>- ระบบสหกรณ์และการรวมกลุ่มทางการเกษตร</li> <li>- ข้อมูลพื้นฐานเกี่ยวกับคณะกรรมการสมาคมอาเซียน</li> <li>- โครงการเก็บข้อมูลพื้นฐานเกี่ยวกับรายได้ประชาชาติของประเทศไทยจากปี 2519 ย้อนขึ้นไปให้นานที่สุดเท่าที่จะรวบรวมได้ (ประมาณไม่ต่ำกว่า 25 ปี)</li> <li>- บรรณานุกรมนิทานและบทเพลงพื้นเมืองของไทย</li> </ul>	<p>อ. สุนันท์ เสงี่ยมวาร</p> <p>อ. สุธี ประศาสน์เศรษฐ์</p> <p>รศ. บุญวัฒน์ วิสกุล</p> <p>ผศ. ดร. ศิริชัย ศิริภายะ</p> <p>อ. เกศินี หงสนันท์</p> <p>น.ส. สุรางค์ศรี คันทึงสม</p> <p>นายปรีชา อุปโยคิน</p> <p>น.ส. กอบกุล ภูธรภรณ์</p> <p>อ. พิชัย ทิวัญเจริญ</p> <p>อ. ธิระชัย ปุระณะโชติ</p> <p>นางสุวิยา วิรวงศ์</p> <p>ดร. กุสุมา สนิทวงศ์</p> <p>อ. มณีศรี พันธุลภ</p> <p>อ. สุวรรณมา เกรัมย์ไกรเพชร</p>

ปี พ.ศ.	ชื่อโครงการวิจัย	หัวหน้าโครงการ
2521	<ul style="list-style-type: none"> <li>- การใช้เวลาและค่าใช้จ่ายในการเรียนพิเศษของนักเรียนระดับมัธยมศึกษา</li> <li>- คนจีนในประเทศไทย</li> <li>- ข้อมูลพื้นฐานของสถาบันธุรกิจในประเทศไทย</li> <li>- การถ่ายทำภาพสไลด์คล้ายผ้ามีสีสถาน</li> <li>- ข้อมูลพื้นฐานเกี่ยวกับคณะกรรมการสมาคมอาเซียน</li> <li>- การพัฒนาชุมชนไทย</li> </ul> <p><b>โครงการวิจัยแม่บท “ปัญหาการพัฒนาเศรษฐกิจและสังคมในประเทศไทย”</b></p> <ul style="list-style-type: none"> <li>- โครงการวิจัยปัญหาการพัฒนาเศรษฐกิจและสังคมในบริเวณภาคกลางของประเทศไทยในเขตเมืองปทุมธานี</li> <li>- โครงการวิจัยปัญหาการพัฒนาเศรษฐกิจและสังคมด้วยการส่งเสริมอุตสาหกรรมการท่องเที่ยว</li> </ul> <p><b>โครงการวิจัยประเภทสร้างข้อมูลพื้นฐาน</b></p> <ul style="list-style-type: none"> <li>- เก็บรวบรวมข้อมูลพื้นฐานเพื่อการศึกษาและวิจัยทางด้านนโยบายและเป้าหมายของการศึกษา</li> <li>- ข้อมูลพื้นฐานเกี่ยวกับกฎหมายสภาวะแวดล้อม</li> <li>- การจัดอันดับธุรกิจในประเทศไทย</li> <li>- คนจีนในประเทศไทย</li> <li>- สังคมชนบทไทย</li> </ul>	<p>อ. สนิหนาด สัตย์มาศ</p> <p>ดร. อมรา พงศาพิชญ์</p> <p>อ. ไพสินี ผ่องใส</p> <p>อ. กิ่งแก้ว อัครถาวร</p> <p>อ. วิจินดา ไกรฤกษ์</p> <p>ดร. สัญญา สัญญาวิวัฒน์</p> <p>สถาบันวิจัยสังคม คณะครุศาสตร์ คณะพาณิชยศาสตร์และการบัญชี คณะเศรษฐศาสตร์ คณะอักษรศาสตร์ คณะนิเทศศาสตร์</p> <p>สถาบันวิจัยสังคม คณะพาณิชยศาสตร์และการบัญชี คณะนิเทศศาสตร์</p> <p>ดร. ไพฑูรย์ สินดารัตน์</p> <p>ดร. สุรชาติ สัทคุนุย์</p> <p>ผศ. ไพสินี ผ่องใส</p> <p>ดร. อมรา พงศาพิชญ์</p> <p>ดร. สัญญา สัญญาวิวัฒน์</p>

ปี พ.ศ.	ชื่อโครงการวิจัย	หัวหน้าโครงการ
2521 (ต่อ)	<ul style="list-style-type: none"> <li>- ทหารกับการดำรงตำแหน่งทางการเมืองใน รัฐสภา</li> <li>- ประมวลประกาศกฎหมายและพระราชบัญญัติ เกี่ยวกับฝิ่นและเฮโรอีน</li> <li>- บรรณานิติทัศน์ หนังสืองานวิจัย และบท ความต่าง ๆ เกี่ยวกับชาวมุสลิมในประเทศไทย</li> <li>- รายการคำศัพท์ในภาษาไทยถิ่นภาคอีสาน</li> <li>- โครงการรวบรวม รายชื่อ และโครงการของ สมาคม, มูลนิธิต่าง ๆ ในกรุงเทพฯ และส่วน ภูมิภาค</li> <li>- ประมวลการอภิปรายของรัฐบาลไทย กรณีผู้ แทนจีนในสหประชาชาติ 2493-2514</li> </ul>	<p>ดร. ชัยอนันต์ สมุทวณิช</p> <p>น.ส. สุรางค์ศรี คันเสียงสม</p> <p>นางสุรียา วีรวงศ์</p> <p>รศ. ดร. วิจิตรพันธ์ ภาณุพงศ์</p> <p>ดร. พัทยา สายหนู</p> <p>ผศ.ดร. อรรพรรณ ปิรันธน์โอวาท</p>

# สรุปผลโครงการวิจัย “การพัฒนากำลังคนในชนบท”

สุริยา วีรวงศ์

โครงการพัฒนากำลังคนในชนบท เป็นโครงการวิจัยที่ได้จัดทำขึ้นในปี 2512 เมื่อครั้งที่สถาบัน ฯ ยังเป็นหน่วยงานทดลองของคณะรัฐศาสตร์ โดยการอำนวยการโครงการของ ดร. จีส์ อัมโยต์ และได้รับความร่วมมือจากมหาวิทยาลัยเกษตรศาสตร์ สภาพัฒนาเศรษฐกิจและสังคมแห่งชาติ สถาบันวิจัยวิทยาศาสตร์ประยุกต์ ทำการศึกษาหมู่บ้านต่าง ๆ ในจังหวัดอยุธยา ชอนแก่น และเชียงใหม่เป็นจำนวน 10 หมู่บ้าน

การศึกษาวิจัยการพัฒนากำลังคนในชนบทนี้ เป็นการศึกษาวิจัยแบบคาบเกี่ยวหลายสาขาวิชา (Interdisciplinary Research) โดยทางสถาบันวิจัยสังคมรับผิดชอบด้านสังคมส่วนมหาวิทยาลัยเกษตรศาสตร์รับผิดชอบด้านเศรษฐกิจการเกษตร และมีผู้เชี่ยวชาญจากสภาพัฒนาการเศรษฐกิจและสังคมแห่งชาติเป็นผู้ประสานงาน วิธีการศึกษากระทำโดยจัดส่งนักวิจัยเข้าไปประจำอยู่ในหมู่บ้านเพื่อจัดเก็บข้อมูลตลอดปี โดยใช้วิธีการสังเกต การสัมภาษณ์ การใช้แบบสอบถาม และการศึกษาแบบสังเกตการณ์ร่วม

วัตถุประสงค์ของโครงการที่สำคัญก็คือ (1) เพื่อรวบรวมข้อมูลสำหรับใช้ในการวางแผนกำลังคนในแผนพัฒนาประเทศ (2) เป็นโครงการศึกษาชั้นบัณฑิตศึกษา และ (3) เป็นการทดลองการทำโครงการแบบคาบเกี่ยวหลายสาขาวิชา

สาระสำคัญของโครงการประกอบด้วยหัวข้อสำคัญ ๆ คือ

1. ลักษณะประชากรและครัวเรือนในชนบท
2. เศรษฐกิจชนบท

## 3. ลักษณะการถือครองที่ดิน

## 4. ลักษณะผู้นำและการเปลี่ยนแปลงในชนบท

ในส่วนที่เป็นหัวข้อที่ 1 คือลักษณะประชากรและครัวเรือนในชนบท ของจำนวนประชากรที่ตกเป็นตัวอย่างในการศึกษาทั้ง 10 หมู่บ้าน ใน 3 จังหวัดนั้นส่วนใหญ่มีลักษณะสอดคล้องกับข้อมูลระดับประเทศ กล่าวคือ จำนวนคนในครัวเรือนชนบทมีมากกว่าจำนวนคนในครัวเรือนเมือง แต่สำหรับปริมาณของประชากรในหมู่บ้านมีลักษณะการแตกแยกลักษณะพิเศษของหมู่บ้านเฉพาะในช่วงเวลาที่เข้าไปศึกษา นอกจากนี้ตัวเลขของการย้ายถิ่นก็แสดงให้เห็นว่ามีการย้ายถิ่นกันอยู่เสมอ โดยเฉพาะการย้ายถิ่นแบบฤดูกาล มิใช่เป็นการย้ายไปอย่างถาวร

ลักษณะของครัวเรือนที่ได้จากการศึกษายังมิได้ชี้ชัดลงไปว่าสังคมไทยมีลักษณะครอบครัวเป็นแบบใด เพราะลักษณะของครอบครัวไทยมีลักษณะเป็นวิวัฒนาการหมุนเวียนกันไประหว่างครอบครัวทั้ง 2 แบบ คือ ครอบครัวเดี่ยวและครอบครัวขยาย และยังไม่สามารถกำหนดระยะเวลาให้ชัดเจนลงไปได้ว่าจะมีลักษณะเป็นครอบครัวแบบใดอยู่ก็มิ

ในหัวข้อที่ 2 คือ ลักษณะเศรษฐกิจชนบท ในรายงานการวิจัยได้กล่าวถึงลักษณะโครงสร้างทางเศรษฐกิจชนบทอย่างกว้าง ๆ เพื่อให้เห็นสภาพเศรษฐกิจชนบท เช่น ลักษณะกระบวนการผลิตทางเกษตรกรรมของท้องที่ที่ศึกษา โดยเน้นในด้านพืชผลที่ปลูก การใช้เครื่องมือเครื่องใช้สมัยใหม่ ซึ่งรวมทั้งการใช้พันธุ์พืช และพิจารณาถึงความสัมพันธ์ระหว่างขนาดการถือครองที่ดินกับกระบวนการผลิตดังกล่าวข้างต้น แต่ในรายงานก็ได้มีการสรุปว่าเกษตรกรที่มีที่ดินขนาดใหญ่จึงจะเป็นผู้มีการผลิตโดยใช้เครื่องมือเครื่องใช้สมัยใหม่

การใช้แรงงานชนบทซึ่งมีส่วนสัมพันธ์กันกับเรื่องอื่นๆ เช่น การจ้างแรงงาน รายได้ ฯลฯ และส่วนประกอบต่าง ๆ ที่จะตามมาทั้งในด้านการลงทุน การผลิต ฯลฯ ในส่วนของการศึกษาเรื่องการใช้แรงงานชนบทนั้น ได้มีการกำหนดมาตรฐานของการทำงานไว้ว่ากำลังคนคนหนึ่งจะต้องทำงานเต็มที่วันละ 8 ชั่วโมง หรือเดือนละ 200 ชั่วโมง (25 วัน) หรือปีละ 2400 ชั่วโมง (300 วัน) จากการศึกษาพบว่า ชาวชนบทนั้นทำงานหนักเบาไม่เท่ากันตลอดทั้งปี แต่ขึ้นอยู่กับฤดูกาล ดังนั้นถ้าท้องที่ใดมีการเพาะปลูกตลอดปี ก็จะมีชั่วโมงการทำงานสูง และผลของการศึกษาพบว่า ภาคเหนือ (เชียงใหม่) และภาคกลาง



(อยุธยา) มีการว่างงานน้อยมาก ส่วนภาคตะวันออกเฉียงเหนือ (ขอนแก่น) มีการว่างงานมากและเป็นการว่างงานแบบเรื้อรัง

ลักษณะการจ้างแรงงานก็เช่นเดียวกันจะมีการจ้างงานมากน้อยไม่เท่ากันตลอดทั้งปี ลักษณะการแลกเปลี่ยนแรงงานกันเป็นไปในทางตรงกันข้ามกับการจ้างงาน

สำหรับเรื่องของรายได้ รายจ่าย และภาวะหนี้สินซึ่งเป็นเรื่องสัมพันธ์กับการผลิต การใช้แรงงานนั้น พบว่าในการวิจัยนั้น มีจำนวนผู้มีหนี้สินน้อยมากซึ่งไม่ตรงกับข้อเท็จจริงที่เป็นอยู่ในปัจจุบันนี้

หัวข้อที่ 3 เรื่องลักษณะการถือครองที่ดิน ในการศึกษาพบว่า ขนาดเนื้อที่ถือครองที่ดินเฉลี่ยครัวเรือนละ 20-30 ไร่ มีที่เชิงใหม่ที่มีเนื้อที่ถือครองเล็กมาก คือมีเกษตรกรถึงร้อยละ 35 ถือครองที่ดินต่ำกว่า 5 ไร่ ซึ่งเป็นตัวเลขที่สอดคล้องกับเอกสารของกองเศรษฐกิจการเกษตร

สิ่งที่น่าสนใจในรายงานการวิจัยก็คือ การเปลี่ยนแปลงขนาดการถือครองที่ดินในช่วง 10 ปีมานี้ มีการเปลี่ยนแปลงขนาดเพิ่มขึ้น ซึ่งตรงกันข้ามกับความเข้าใจของคนทั่วไปที่ว่า ขนาดการถือครองที่ดินของเกษตรกรควรจะเล็กลงทุกขณะ แต่จากผลของการศึกษาแสดงให้เห็นว่าที่ดินที่เพิ่มขึ้นนั้นได้จากการเช่าที่ดินและซื้อที่ดิน ผลก็คือทำให้เกิดการเพิ่มจำนวนผู้เช่าบางส่วนขึ้น และผู้ที่เคยเช่าบางคนก็เลิกอาชีพเกษตรกรรมไปทำงานรับจ้างแต่เพียงอย่างเดียว หรืออพยพออกไปจากหมู่บ้านนั้น ลักษณะเช่นนี้ โดยเฉพาะตัวเลขในจังหวัดอยุธยาจะมีสูงกว่าแห่งอื่น ๆ ส่วนขอนแก่นการที่มีที่ดินเพิ่มขึ้นนั้นได้จากการบุกเบิกที่ดินหัวไร่ปลายนา และที่ดินสาธารณะมากขึ้นซึ่งแต่เดิมไม่มี

ในด้านสิทธิถือครองตามกฎหมาย พบว่าอยุธยา ชาวนามีหนังสือสำคัญแสดงสิทธิคือ โฉนดถึงร้อยละ 90 แต่ที่อื่น ๆ เช่น เชียงใหม่มีน้อยมาก เพียงประมาณร้อยละ 25 ซึ่งเป็นปัญหาภาคประการหนึ่งในการมีสิทธิ์ครอบครองต่างกันไป

หัวข้อสุดท้ายคือเรื่อง ลักษณะผู้นำและการเปลี่ยนแปลงในชนบท จากรายงานการวิจัยพบว่าลักษณะผู้นำในชนบทนั้น มีทั้งผู้นำที่เป็นผู้นำแบบทางการ และไม่เป็นทางการ ทั้งนี้เนื่องจากจุดประสงค์ของการศึกษาที่ว่า (1) เพื่อศึกษาหาผู้นำที่แท้จริง ไม่ว่าผู้นำ

นั้นจะเป็นผู้นำแบบทางการหรือไม่ก็ตาม โดยดูจากคุณสมบัติและประสิทธิภาพในการทำงาน (๒) เพื่อจะได้ทราบลักษณะการร่วมมือของชาวบ้านในการพัฒนาหมู่บ้าน และปัญหาของชาวบ้านซึ่งควรจะแก้ไขด้วยการจัดตั้งกลุ่มขึ้นมาเพื่อช่วยกันแก้ปัญหานั้นๆ ซึ่งส่วนใหญ่เป็นปัญหาทางด้านเศรษฐกิจ

ลักษณะของผู้นำนั้นจะขึ้นอยู่กับโครงสร้างของสังคม กล่าวคือ ผู้นำที่เป็นทางการนั้น อาจมาจากผู้นำที่ไม่เป็นทางการ ซึ่งเคยดำรงตำแหน่งผู้นำกลุ่มปฐมภูมิมาก่อนก็อาจเป็นได้ และองค์ประกอบหลาย ๆ ประการของการเป็นผู้นำนั้นย่อมได้แก่ ฐานะทางเศรษฐกิจ การศึกษาจากการบวชเรียน การใช้สื่อมวลชน ความซื่อสัตย์ ความมีอิทธิพล ความริเริ่ม และลักษณะพิเศษเฉพาะตัว ฯลฯ จากองค์ประกอบต่าง ๆ เหล่านี้ทำให้ลักษณะผู้นำของแต่ละชุมชนแตกต่างกันไป และในทำนองเดียวกันลักษณะของชุมชนของแต่ละท้องถิ่นนั้นก็ยังมีอิทธิพลที่จะสะท้อนให้เห็นลักษณะของผู้นำได้เช่นกัน

**สรุปผลโครงการวิจัย**  
**เศรษฐกิจและสังคมของหมู่บ้าน 4 แห่ง ในเขตปฏิบัติการของมูลนิธิ**  
**พัฒนาชนบท จังหวัดชัยนาท**

(A Socio-Economic Study of the Four Villages Under the TRRM  
Reconstruction and Development Programme, Chainat Province)

กอบกุล ภูธรารักษ์

มูลนิธิบูรณะชนบทเป็นมูลนิธิ ร่องเอกชนตั้งขึ้นเพื่อการช่วยเหลือยกระดับชาวชนบทให้มีความเป็นอยู่ดีขึ้นทั้งในด้านเศรษฐกิจ อนามัยและสังคม โดยได้ก่อตั้งขึ้นเมื่อปี 2512 และได้ดำเนินงานในหมู่บ้าน 15 แห่ง คือ ที่จังหวัดอุทัยธานี 1 แห่ง และที่จังหวัดชัยนาท 14 แห่ง

ในปี 2516 สถาบันวิจัยสังคมได้เข้าไปทำการสำรวจหมู่บ้านที่อยู่ในโครงการของมูลนิธิในจังหวัดชัยนาท 4 หมู่บ้าน โดยมีจุดมุ่งหมายเพื่อรวบรวมข้อมูลพื้นฐานทางด้านเศรษฐกิจและสังคมของหมู่บ้านอื่นจะทำให้สามารถเข้าใจถึงลักษณะที่เป็นอยู่รวมทั้งระดับการพัฒนาในหมู่บ้านนั้น ซึ่งจะรวมถึงการยอมรับการใช้ของใหม่ เช่น ความรู้วิทยาการต่าง ๆ ที่เป็นประโยชน์ด้วย นอกจากนี้ ก็เพื่อจะประเมินผลการดำเนินงานของเจ้าหน้าที่มูลนิธิที่ได้ปฏิบัติงานมานานพอสมควร (4 ปี) ในหมู่บ้านนี้

**สาระสำคัญของรายงาน** แบ่งออกเป็น 4 ตอน คือ

1. ภูมิหลังของมูลนิธิบูรณะชนบทแห่งประเทศไทย กล่าวถึงประวัติการจัดตั้ง ลักษณะการบริหาร และดำเนินงานในท้องที่ปฏิบัติการ

2. สภาพโดยทั่วไปของหมู่บ้านที่ศึกษา กล่าวถึงสภาพทางภูมิศาสตร์ เศรษฐกิจ การจัดระเบียบสังคมในหมู่บ้าน และระบบการบริหารในหมู่บ้าน

3. โครงการปฏิบัติงานในหมู่บ้านของมูลนิธิบูรณะชนบท แบ่งตามวัตถุประสงค์ในการปฏิบัติงาน ได้ 4 โครงการ ซึ่งในแต่ละโครงการใหญ่นี้ ยังแบ่งเป็นโครงการย่อยอีกหลายโครงการ โครงการใหญ่ทั้ง 4 ได้แก่ การส่งเสริมอาชีพ การส่งเสริมศึกษาศึกษา การส่งเสริมด้านสาธารณสุข และการส่งเสริมด้านอัครประชาภิบาล เพื่อเป็นการยกระดับฐานะความเป็นอยู่และฝึกให้ชาวบ้านรู้หลักการรวมกลุ่มอย่างมีระบบ สามารถช่วยตนเองและกลุ่มได้

4. ชุมชนและเจ้าหน้าที่ของมูลนิธิฯ กล่าวถึงการปฏิบัติงานของเจ้าหน้าที่มูลนิธิฯ ในชุมชนที่ศึกษา ซึ่งมีความเกี่ยวข้องอย่างมากกับลักษณะของผู้นำในหมู่บ้าน ในด้านการเข้าไปเผยแพร่ความรู้และวิทยาการใหม่ ๆ ให้แก่ชาวบ้าน

สรุปได้ว่า การเข้าไปเป็นผู้นำการเปลี่ยนแปลงให้แก่ชนบทนั้น จะต้องคำนึงถึงหลายประการเพื่อให้ชาวบ้านยอมรับปฏิบัติตาม

## สรุปผลโครงการวิจัย

สภาพเศรษฐกิจและสังคมของหมู่บ้าน 4 แห่ง ซึ่งอยู่ในบริเวณที่จะเป็นเขตเก็บกักน้ำของโครงการเขื่อนผามอง และทัศนคติของชาวบ้านต่อการสร้างเขื่อน

(Pamong Project : A Socio-Economic Study of Four Villages Located in the Dam Area)

นัก สิริสัมพันธ์

การศึกษาค้นคว้าครั้งนี้เป็นการสำรวจสภาพสังคมและเศรษฐกิจ ตลอดจนความเห็นและทัศนคติของชาวบ้านในบริเวณที่จะเป็นเขตเก็บกักน้ำของโครงการเขื่อนผามอง โดยเลือกกลุ่มตัวอย่างจากสี่หมู่บ้านใน 3 จังหวัดทางภาคตะวันออกเฉียงเหนือ

การศึกษากลับไปในเชิงเปรียบเทียบ เพื่อเป็นแนวทางในการที่จะรู้สภาพและปัญหาของชุมชน อันอาจจะเกิดขึ้นถ้ามีการสร้างเขื่อนผามอง หมู่บ้านสี่แห่งที่เลือกศึกษาในครั้งนี้ คือ

1. บ้านนาอ้อ อำเภอเมือง จังหวัดเลย
2. บ้านเชียงคาน อำเภอเชียงคาน จังหวัดเลย
3. บ้านนางัว-เจริญชัย อำเภอน้ำโสม จังหวัดอุตรดิตถ์
4. บ้านสังคม อำเภอสังคม จังหวัดหนองคาย

ผลจากการศึกษาในถิ่นเศรษฐกิจและสังคม พอสรุปได้ว่าบ้านนาอ้อและบ้านสังคมมีลักษณะทางโครงสร้างและส่วนประกอบของประชากรคล้ายคลึงกัน กล่าวคือ ต่างมี

ลักษณะเป็นชุมชนเกษตรกรรมแบบประเพณี มีการปลูกข้าวเหนียว และพืชไร่ เช่น ฝ้าย และข้าวโพด ส่วนอีกสองหมู่บ้าน คือ บ้านเชียงคานและบ้านนางัว-เจริญชัย ก็มีลักษณะโครงสร้างที่คล้ายคลึงพอจะเปรียบเทียบกันได้ ในแง่ที่เป็นทั้งชุมชนเกษตรกรรมและพาณิชย์กรรม เพราะต่างมีย่านการค้าขายอยู่ในเขตของหมู่บ้าน แต่บ้านเชียงคานมีลักษณะที่เด่นกว่าหมู่บ้านอื่น ๆ ทั้งหมด ในแง่ที่ว่า เป็นชุมชนที่เจริญกว่าทั้งในด้านเศรษฐกิจและฐานะความเป็นอยู่ ตลอดจนระดับการศึกษาของชุมชน ค่ายเป็นที่ตั้งของทิวอำเภอเชียงคานค่าย และยังเป็นเมืองชายแดนที่สำคัญซึ่งเป็นผล ให้มีธุรกิจการค้าและบริการต่าง ๆ เกิดขึ้นมากมาย และในระดับที่สูงกว่า ที่มีอยู่ในบ้านนางัว-เจริญชัย

ในส่วนของทัศนคติต่อการสร้างเขื่อนผามอง พบว่า จากตัวอย่างประชากรที่ศึกษามีเพียงส่วนน้อยมากที่รู้เรื่องการสร้างเขื่อนผามอง และโดยส่วนรวมมีทัศนคติออกมาในทางลบ คือ ไม่เห็นด้วยกับการสร้างเขื่อน และไม่ต้องการจะอพยพเคลื่อนย้ายออกจากดินที่อยู่เดิม และในข้อนี้พบว่า บ้านนาอ้อและบ้านเชียงคานเป็นสองหมู่บ้านที่มีความเห็นขัดแย้งมากที่สุดนี้ เพราะทั้งสองหมู่บ้านเก่าแก่ และประชากรมีหลักฐานเป็นบึกแผ่นมั่นคงกว่าอีกสองหมู่บ้านซึ่งเกิดใหม่ ไม่เกินชั่วอายุคน และเป็นดินแดนซึ่งเพิ่งมีการอพยพย้ายเข้า

ในแง่ของความต้องการต่อลักษณะการเคลื่อนย้ายและค่าตอบแทนก็เช่นกัน ส่วนใหญ่โดยเฉพาะบ้านนาอ้อและเชียงคาน ให้ความเห็นว่าต้องการ จะย้ายไปเป็นกลุ่มทั้งหมู่บ้าน และต้องการที่ดินเพื่อการเกษตรเป็นการตอบแทนโดยมีลักษณะเป็นที่ดินซึ่งได้ทำการปรับพื้นที่แล้วและควรอยู่ในบริเวณรอบนอกของเขตเก็บกักน้ำ เพื่อประโยชน์ในทางเกษตรกรรม

# สรุปผลโครงการวิจัย

## การศึกษานอกโรงเรียนของเยาวชนชนบทในประเทศไทย

กอบกุล ภูธรภรณ์

การวิจัยเรื่องนี้มีจุดมุ่งหมายที่จะพิจารณาโครงการให้การศึกษานอกโรงเรียนแก่เยาวชนที่จบการศึกษาภาคบังคับแล้ว และอยู่ในครอบครัวที่มีรายได้น้อย โดยให้ความสนใจแก่ชุมชนหมู่บ้านที่มีกลุ่มยุวกสิกรของกรมส่งเสริมการเกษตร กระทรวงเกษตรและสหกรณ์เป็นหลัก เพื่อเป็นแนวในการศึกษาว่า ในหมู่บ้านที่มีการให้การศึกษานอกโรงเรียนในรูปของกลุ่มยุวกสิกรนั้น เยาวชนที่อยู่ในครอบครัวที่มีรายได้น้อย มีโอกาสเข้าร่วมกลุ่มและได้รับความรู้หรือไม่เพียงใด และมีความคิดเห็นหรือความต้องการได้รับความช่วยเหลืออย่างไรบ้างในด้านการให้การศึกษานอกโรงเรียน

สำหรับชุมชนที่เลือกเป็นตัวอย่าง คือ บ้านคอเคี้ย อำเภอมะนัง จังหวัดสุรินทร์ และบ้านแจนแดน อำเภอกุฉินารายณ์ จังหวัดกาฬสินธุ์ ซึ่งเป็นชุมชนที่มีกลุ่มเยาวชนกึ่งแล้ว สำหรับจังหวัดกาฬสินธุ์ มีเหตุขัดข้องบางประการที่ทำให้ไม่สามารถเข้าไปศึกษาในหมู่บ้านที่มีกลุ่มยุวกสิกรของกรมส่งเสริมการเกษตรได้ จึงต้องเลือกหมู่บ้านที่มีกลุ่มเยาวชนของสำนักงานส่งเสริมพัฒนาชนบท ซึ่งมีลักษณะการดำเนินงานเช่นเดียวกับกลุ่มยุวกสิกรแทน ระยะเวลาที่เข้าไปศึกษาอยู่ระหว่างเดือนตุลาคม-พฤศจิกายน 2518

**สาระสำคัญของรายงาน** แบ่งออกเป็น 3 ส่วนคือ ส่วนที่เกี่ยวกับความคิดเห็นและความต้องการของเยาวชนที่มีต่อโครงการการศึกษานอกโรงเรียน ส่วนที่เกี่ยวกับความคิดเห็นของผู้ปกครองของเยาวชน และส่วนที่เกี่ยวกับความคิดเห็นของเจ้าหน้าที่ที่เกี่ยวข้องกับงานยุวกสิกร



เกี่ยวกับบริการทางด้านการศึกษาที่กลุ่มเยาวชนและกลุ่มยุวสตรีให้แก่สมาชิกนั้น เป็นในรูปของวิชาชีพ ได้แก่ การทอผ้า การประดิษฐ์ดอกไม้ การถนอมอาหาร การเลี้ยงสัตว์ (หมู เป็ด ไก่) และการปลูกผัก ซึ่งมีประโยชน์พอสมควรสำหรับการครองชีพในหมู่บ้าน

เยาวชนในครอบครัวที่มีรายได้น้อยที่ตกเป็นตัวอย่างในทั้งสองหมู่บ้านนั้น ปรากฏว่าทุกคนมีการศึกษาเพียงชั้นประถมปีที่ 4 ส่วนใหญ่ต้องออกจากโรงเรียนเพราะความยากจนมากกว่าเหตุผลอื่นและออกมาทำงานอยู่ในไร่นาของพ่อแม่ตนเอง มีน้อยที่ออกไปทำอาชีพอื่น

สำหรับความรู้ที่เยาวชนทั้งสองหมู่บ้านต้องการ ได้รับเมื่อเปรียบเทียบกันระหว่างเยาวชนบ้านคอคเคีย และเยาวชนบ้านแจนแจน ปรากฏว่าเยาวชนบ้านแจนแจนมีจำนวนคนที่ต้องการได้รับความรู้มากกว่าเยาวชนบ้านคอคเคียเมื่อเทียบตามอัตราส่วน และความรู้ที่เยาวชนส่วนใหญ่ของทั้งสองหมู่บ้านต้องการนั้น เป็นความรู้ที่นอกเหนือจากงานเกษตรกรรม ได้แก่ การตัดเย็บเสื้อผ้า การซ่อมแซมเครื่องจักรเครื่องยนต์ การก่อสร้าง จนถึงความรู้ทางด้านภาษาหนังสือ เพื่อยกระดับฐานะและเปลี่ยนอาชีพของตัวเอง

ถึงแม้จะมีการเข้าไปตั้งกลุ่มเยาวชนและยุวสตรีในหมู่บ้าน แต่มีเยาวชนที่เป็นตัวอย่างเพียงประมาณร้อยละสิบของทั้งสองหมู่บ้านเท่านั้นที่เคยได้เข้าร่วมกลุ่มทำกิจกรรมด้วย ซึ่งเหตุผลของการไม่เข้าร่วมกลุ่มนั้น ส่วนใหญ่คือไม่สะดวกและไม่สนใจ ซึ่งมาจากสาเหตุหลายประการ เช่น อยู่บ้านไกลเกินไป พ่อแม่ไม่อนุญาต ไม่มีเวลา หรือไม่เห็นว่าวิชาชีพที่เบ็ดเตล็ดนั้นจะให้ประโยชน์ได้ แสดงให้เห็นว่าเยาวชนที่ยากจนนั้น ไม่ค่อยให้ความสนใจแก่โครงการกลุ่มนี้เท่าใดนัก ถ้าไม่สามารถจะได้รับประโยชน์พอเพียงกับเวลาที่ต้องเสียไป และสามารถวิเคราะห์จากข้อมูลได้ว่า มีเพียงประมาณร้อยละสิบของเยาวชนที่เป็นตัวอย่างทั้งหมด (ทั้งสองหมู่บ้าน) เท่านั้นที่สนใจจะเข้ารับการศึกษาออกโรงเรียน ถ้าจะจัดให้มีขึ้นอีกในอนาคต โดยส่วนใหญ่สนใจจะเรียนรู้เกี่ยวกับการตัดเย็บเสื้อผ้า และการซ่อมเครื่องยนต์ ซึ่งเยาวชนเหล่านี้เห็นว่า เป็นวิชาที่จะทำให้สามารถเพิ่มรายได้ให้แก่ตนเองและครอบครัว มากกว่าความรู้ทางด้านเกษตรกรรมที่สามารถได้ถามหรือทำตามพ่อแม่และผู้ใหญ่ในหมู่บ้านได้

ส่วนความคิดเห็นของบิดามารดาหรือผู้ปกครองของเยาวชนที่เป็นตัวอย่างที่มีต่อโครงการการให้การศึกษาออกโรงเรียนนั้น พอสรุปได้ว่า ส่วนใหญ่เห็นว่าการที่เด็กได้เรียนหนังสือนั้นเป็นการดีเพราะได้เรียนรู้สิ่งที่มีประโยชน์ต่าง ๆ ช่วยให้สามารถนำมาใช้เลี้ยงตัวเองได้ อย่างไรก็ตามเห็นว่าความรู้ที่ได้จากโรงเรียน ก็ไม่สามารถจะนำช่วยทางบ้านอาชีพของเขาได้เท่าใดนัก เพราะมิได้หนักไปในทางเกษตรกรรม ดังนั้นผู้ปกครองส่วนใหญ่จึงต้องการให้บุตรของตนมีความรู้พิเศษ ซึ่งแตกต่างกันอยู่บ้างสำหรับบ้านคอกเตี้ย และบ้านแจนแลน คือที่คอกเตี้ยอยากให้บุตรมีความรู้ด้านเกษตรกรรมมากกว่าความรู้อย่างอื่น แต่ที่แจนแลนต้องการให้บุตรชายได้มีวิชาเกี่ยวกับการซ่อมเครื่องยนต์ และให้บุตรหญิงมีความรู้ด้านการตัดเย็บเสื้อผ้า นอกจากนี้ก็ยังแตกต่างกันในด้านของความต้องการส่งบุตรไปรับความรู้พิเศษถ้าจะเกิดขึ้นในอนาคต คือ ผู้ปกครองที่คอกเตี้ยต้องการนิยามกว่าแจนแลน เมื่อเทียบอัตราส่วนกัน

อย่างไรก็ตาม ผู้ปกครองในทั้งสองหมู่บ้านต่างก็ให้ความเห็นว่า หน่วยงานของรัฐจะเป็นผู้ให้ความรู้พิเศษที่นอกเหนือไปจากที่ได้จากโรงเรียนที่ดีที่สุด

กล่าวโดยสรุปก็คือ ผู้ปกครองในทั้งสองหมู่บ้านต่างก็เล็งเห็นคุณค่าของการศึกษาในโรงเรียนสำหรับบุตรของตนเฉพาะในขั้นที่จะทำให้สามารถอ่านออกเขียนได้เท่านั้น แต่มิได้เกี่ยวข้องโดยตรงกับการอาชีพของเขา ดังนั้น จึงต้องการที่จะให้รัฐช่วยในด้านความรู้วิชาชีพมากกว่า

ในส่วนที่เกี่ยวกับความคิดเห็นของเจ้าหน้าที่งานยุวกสิกร สรุปได้ว่า มีหน่วยงานที่ทำหน้าที่ส่งเสริมเยาวชนหลายหน่วยงาน ทำให้เกิดการทำงานซ้ำซ้อน และมีผลต่องบประมาณการดำเนินงานของแต่ละหน่วยที่มีได้เน้นหนักเท่าที่ควร รวมทั้งขาดแคลนกำลังเจ้าหน้าที่ในการปฏิบัติงานส่วนท้องถิ่นด้วย งานด้านนี้จึงยังไม่สามารถสนองความต้องการของเยาวชนได้เต็มที่

**สรุปผลโครงการวิจัย**  
**การศึกษาสภาพเศรษฐกิจและสังคมของผู้บุกรุกที่ดินป่าสงวน**  
**ในเขตสถานีวิจัยสิ่งแวดล้อมสะแกราช**

**กอบกุล ภูธรภรณ์**

โครงการนี้เป็นโครงการวิจัยร่วมระหว่างฝ่ายสิ่งแวดล้อมและนิเวศวิทยา สถาบันวิจัยวิทยาศาสตร์ประยุกต์แห่งประเทศไทย และสถาบันวิจัยสังคม จุฬาลงกรณ์มหาวิทยาลัย เพื่อศึกษาสภาพสิ่งแวดล้อมในป่าสงวนแห่งชาติ เขานุกูลวง ตำบลวังน้ำเขียว อำเภอปักธงชัย จังหวัดนครราชสีมา บริเวณนี้อยู่ในความรับผิดชอบดูแลของสถานีวิจัยสิ่งแวดล้อมสะแกราช เนื้อที่ 74.58 ตารางกิโลเมตร โดยสถาบันวิจัยสังคมเป็นผู้ศึกษาเกี่ยวกับตัวราษฎรที่เข้ามาบุกรุกป่าสงวนในค้ำานเศรษฐกิจและสังคม

ผลของการศึกษาภาพถ่ายทางอากาศปี 2518 สรุปได้ว่า เนื้อที่ที่ถูกบุกรุกแล้วมีถึงประมาณร้อยละ 46 ของเนื้อที่ทั้งหมด และผู้ที่เข้ามาบุกรุกจำนวนมากที่สุดเป็น เกษตรกรที่มีภูมิลำเนาอยู่ในหมู่บ้านใกล้เคียง ส่วนใหญ่ได้เข้ามาบุกรุกก่อนที่จะประกาศเป็นเขตป่าสงวนของสถานีวิจัยสิ่งแวดล้อมสะแกราชใน พ.ศ. 2509 ผู้บุกรุกได้เข้าจับจองที่ดินในบริเวณใกล้หมู่บ้าน คือ ตอนเหนือของสถานีและบริเวณแหล่งน้ำก่อนไปทางใต้ เนื่องจากมีภูมิลำเนาอยู่ในแถบนี้พวกนี้จึงเป็นพวกที่เข้าไปดางป่าทำไร่ตามฤดูกาลเท่านั้น และส่วนมากมีที่ดินของตนอยู่ในหมู่บ้านด้วย ซึ่งมีทั้งที่นาและที่ทำไร่มันสำปะหลังแก่พวกที่เข้ามาภายหลังปี 2509 เมื่อถนนผ่านป่าสร้างเสร็จสมบูรณ์ เป็นพวกที่อพยพมาจากจังหวัดอื่นและต้องพึ่งพาอาศัยนายทุนมาก ทำให้นายทุนได้โอกาสที่จะยืมมือชาวไร่ผู้อพยพมานี้ ในการเข้ายึดครองที่ดิน หรือหาประโยชน์ใส่ตนโดยการส่งเสริมให้ชาวไร่ทำลายป่ามากขึ้นอย่างรวดเร็ว พวกอพยพมาจากที่อื่นนี้ส่วนใหญ่จะเข้ายึดครองและอยู่กีดที่ถาวร ทางด้านใต้ของเขตสถานี

สำหรับชาวบ้านที่เข้าไปทำไร่ชั่วคราวตามฤดูกาลนั้น ได้รายได้ดีพอสมควรจากการปลูกข้าวโพก ละหุ่ง และมันสำปะหลังนั้นเป็นรายได้เสริมจากที่ดินที่มีอยู่แล้วนอกเขตสถานี จึงไม่ต้องการที่จะเคลื่อนย้ายออกไป ซึ่งอาจจะประนีประนอมกันได้กับสถานีวิจัย ฯ โดยผู้ศึกษาได้สรุปเป็นข้อคิดเห็นไว้ว่า ในกรณีที่ถ้าไม่สามารถให้ชาวไร่ออกไปได้ก็ควรจะทำกักเขตบุงรุก และส่งเสริมเกมบังคับให้ชาวไร่เปลี่ยนรูปแบบการเพาะปลูกจากพืชล้มลุกมาเป็นพืชยืนต้น ซึ่งตรงกับความต้องการของชาวไร่อยู่แล้ว แต่ทั้งนี้สถานี ฯ ต้องการการสนับสนุนอย่างยิ่งจากรัฐบาลในด้านกำลังคนและนโยบายที่แน่นอน เพราะถ้ารัฐบาลเพียงแต่กำหนดนโยบายแต่ไม่ได้จัดสรรอัตราคนให้พอเพียง การอนุรักษ์ป่าก็ไม่สามารถจะทำได้ นอกจากนี้ผู้วิจัยได้เห็นว่าจุดที่ควรจะต้องจัดการก่อนก็คือปัญหาการบุงรุกป่าโดยการส่งเสริมจากนายทุนที่เริ่มเข้ามาทางบ้านคันทิ ซึ่งถึงแม้จะเข้ามาภายหลังแต่มีอัตราการบุงรุกทำลายที่รวดเร็วมาก ถ้าไม่มีมาตรการป้องกันที่รัดกุม ป่าเขาหลวงทั้งป่าไม่เพียงแต่บริเวณ 74.58 ตารางกิโลเมตรของสถานี ฯ ก็จะหมดสิ้นภายในเวลาไม่ถึงสิบปีข้างหน้า

# บทย่อวิทยานิพนธ์ทางด้านสังคมศาสตร์ และมนุษยศาสตร์

นิตยา กัทลีระพันธ์  
สุรางค์ศรี ดันเสียงสม

กอบกุล ภูธรารณ์ “ข่ายตลาดในเขตจังหวัดพระนครศรีอยุธยา”

(Regional market network in Changwat Phra Nakorn  
Si Ayutthaya)\*

ศึกษาเพื่อให้เข้าใจสภาพและลักษณะการดำเนินงานทาง-  
ด้านการค้าในเขตอยุธยาซึ่งรวมถึงทัศนคติ, วิถีปฏิบัติธุรกิจ และ  
ระดับความทันสมัยของเจ้าของสถานการธุรกิจต่าง ๆ ในเขตอยุธยา  
ผลจากการศึกษาพบว่า ลักษณะการดำเนินงานโดยทั่วไปของตลาด  
อยุธยา ซึ่งเป็นตลาดศูนย์กลางของเขตอยุธยายังไม่ทันสมัยนัก มี  
วิถีปฏิบัติธุรกิจแบบประเพณีอยู่มาก แต่เมื่อพิจารณาทัศนคติก็พบ  
ว่า เจ้าของสถานการธุรกิจในเขตอยุธยาส่วนใหญ่เป็นบุคคลที่มี  
ทัศนคติที่ค่อนข้างจะทันสมัย ซึ่งมีแนวโน้มที่จะพัฒนาให้ทันสมัย  
กว่านี้ได้ สำหรับเรื่องการค้าต่อการค้ากับสถานที่ต่าง ๆ พบว่า  
ตลาดกรุงเทพฯ เป็นตลาดที่สำคัญที่สุดสำหรับเขตอยุธยา เพราะ  
เป็นทั้งสถานที่รับซื้อผลผลิตทางการเกษตรจากอยุธยา และเป็นที

---

\*วิทยานิพนธ์ฉบับนี้ใช้ข้อมูล “โครงการอยุธยา” ของสถาบันฯ

จ่ายสินค้าที่ตลาดอยุธยาต้องการ ถ้าไม่มีตลาดกรุงเทพฯ ตลาดอยุธยาที่อยู่ไม่ได้ ส่วนการติดต่อสินค้าเข้ามาจำหน่ายของเจ้าของสถานธุรกิจในเขตอยุธยานั้น ใช้หลักความเชื่อถือเกรงใจซึ่งกันและกัน และอาศัยความคุ้นเคยติดต่อกันมาเป็นประจำมากกว่าจะติดต่อเพียงครั้งคราวกับผู้ที่ไม่คุ้นเคยซึ่งก็เป็นลักษณะที่สามารถมองเห็นได้ในสังคมเกษตรกรรมทั่วไป

### ขวัญใจ เลอจันทร์

### “การเลื่อนฐานะทางสังคมของประชากรไทยในชนบท” (Social mobility in rural Thailand)

วิทยานิพนธ์เล่มนี้แสดงให้เห็นว่า การเลื่อนฐานะทางสังคมในชั่วอายุและระหว่างชั่วอายุปรากฏว่าหัวหน้าครัวเรือนส่วนใหญ่ไม่ค่อยเลื่อนฐานะทางอาชีพมากนัก เมื่อพิจารณาในชั่วอายุของตนเอง ส่วนใหญ่ทำอาชีพเกษตรกรรมซึ่งมีความคงที่มากที่สุด อาชีพที่ทำให้เกิดการเลื่อนฐานะทางสังคมมากที่สุด คือ อาชีพที่ใช้กำลังกาย บัณฑิตที่เกี่ยวข้อกับการเลื่อนฐานะทางสังคม พบว่า การศึกษาไม่ใคร่จะมีผลต่อการเลื่อนฐานะของหัวหน้าครัวเรือนเอง เมื่อเปรียบเทียบอาชีพปัจจุบัน และเมื่ออายุ 26 ปี แต่เมื่อเปรียบเทียบความแตกต่างระหว่างอาชีพปัจจุบันของหัวหน้าครัวเรือนกับอาชีพบิดา ผู้มีการศึกษาระดับสูงมีโอกาสเลื่อนฐานะทางสังคม โดยมีอาชีพสูงกว่าบิดาได้มากกว่าผู้มีการศึกษาระดับต่ำ จำนวนบุตรไม่มีผลต่อการเลื่อนฐานะทางสังคมของหัวหน้าครัวเรือน การย้ายถิ่นมีผลมากกว่า ทั้งนี้ในการเปรียบเทียบระหว่างชั่วอายุและในชั่วอายุผู้ที่มีการย้ายถิ่นมักมีการเลื่อนฐานะสูงขึ้น ยิ่งย้ายมากครั้งยิ่งมีฐานะสูงกว่าเดิม

โจน ฟรานซิส มาร์บารา ทัก “การศึกษาภาวะการใช้แรงงานในชนบทไทย :  
การสอบวิธีสุ่มตัวอย่าง”

(The study of manpower utilization in rural Thailand :  
an appraisal of sampling methodology)\*

-เป็นการประเมินค่าวิธีทดสอบที่ใช้อยู่ในการศึกษาเรื่อง-  
การใช้แรงงานในชนบท (1969-1971) ของคณะกรรมการ  
พัฒนาการเศรษฐกิจแห่งชาติ

ศึกษาเพื่อช่วยในการแปลความหมายข้อมูลที่เก็บรวบรวม  
มาจากการสุ่มตัวอย่างซึ่งได้รับการศึกษามาอย่างลึกซึ้ง และเพื่อ  
พิจารณาว่าจะปรับปรุงการสุ่มตัวอย่างไปในรูปใด สำหรับจะเอาไป  
ใช้ในการศึกษาที่คล้ายคลึงกันในอนาคต จากการเปรียบเทียบ  
ประชากรกับกลุ่มที่มีการสุ่มตัวอย่าง 5 หมู่บ้าน โดยอาศัยข้อมูลที่  
เกี่ยวกับการใช้แรงงานเป็นหลัก ซึ่งข้อมูลเหล่านี้สามารถแจกแจง  
ประเภทและความหนักเบาของอคติในแต่ละตัวอย่างที่ศึกษาอย่าง  
ละเอียดถี่ถ้วน พบว่า ทั้ง 5 หมู่บ้านนี้แตกต่างกันไปทั้งประเภท  
และปริมาณของความมีอคติ หมู่บ้านที่ประชากรมีความคล้ายคลึง  
กันในการประกอบอาชีพมักจะมี ความแตกต่างในเรื่องอคติเล็กน้อย  
แต่ตัวอย่างที่ได้มา มีการแตกต่างกันอย่างมากในเรื่องอาชีพ แสดง  
ให้เห็นถึงอคติต่าง ๆ มาก ผลจากการศึกษาชี้ให้เห็นว่า การใช้  
ข้อมูลเกี่ยวกับแรงงานที่เก็บจากการสุ่มตัวอย่างจะต้องแปลความ-  
หมายด้วยความระมัดระวัง และสุดท้ายได้มีการตรวจสอบปัญหาที่  
ว่า ในการศึกษารุ่นต่อไปจะหลีกเลี่ยงอคติประเภทที่พบในการ  
ศึกษารุ่นนี้ได้อย่างไร

\*วิทยานิพนธ์ฉบับนี้ใช้ข้อมูล “โครงการพัฒนากำลังคนในชนบท”



ฉลอง สุนทราวาณิชย์ “ความสัมพันธ์ระหว่างประเทศรัสเซียและประเทศไทย  
ตั้งแต่ปลายคริสต์ศตวรรษที่ 19 ถึงต้นคริสต์ศตวรรษที่ 20  
(The Russo-Siamese relation from the late 19<sup>th</sup>  
Century to the Early 20<sup>th</sup> Century)

วิทยานิพนธ์ฉบับนี้จะศึกษาถึงความสัมพันธ์ระหว่างประเทศรัสเซียและประเทศไทยตั้งแต่เริ่มแรกจนกระทั่งถึงการยุติความสัมพันธ์ต่อกันใน ค.ศ. 1921 (พ.ศ. 2464) มีลักษณะที่แตกต่างไปตามระยะเวลาต่าง ๆ วิทยานิพนธ์แบ่งเป็น 3 ภาค คือ ภาคแรก (บทที่ 1 และ 2) ศึกษาความสัมพันธ์ระหว่างประเทศทั้งสองในระยะเวลาตั้งแต่ ค.ศ. 1511 (พ.ศ. 2054) จนกระทั่งถึงก่อนหน้าการสถาปนาความสัมพันธ์ทางการทูตในคอนปลายคริสต์ศตวรรษที่ 19 ในภาคนี้ เป็นความสัมพันธ์ที่มีต่อกันในสมัยอยุธยาและท่าทีความเคลื่อนไหวของรัฐบาลไทยในการที่จะดำเนินความสัมพันธ์กับรัสเซีย ภาคสอง (บทที่ 3, 4 และ 5) เป็นการพิจารณาการดำเนินการสถาปนาความสัมพันธ์ทางการทูตระหว่างรัฐบาลทั้งสอง การแทรกแซง “โดยสันติ” ของรัฐบาลรัสเซียในการเจรจาเพื่อยุติปัญหาข้อขัดแย้งทางการเมืองระหว่างรัฐบาลฝรั่งเศสและรัฐบาลไทย และรวมทั้งผลประโยชน์และอิทธิพลของรัสเซียในประเทศไทยระหว่าง 7 ปีแรกของการสถาปนาความสัมพันธ์ทางการทูต (ค.ศ. 1898-1904 หรือ พ.ศ. 2441-2447) สำหรับภาคสุดท้าย (บทที่ 6 และ 7) ศึกษาปัญหาความสัมพันธ์ในระยะหลังระหว่างรัฐบาลรัสเซียในระบอบสมบูรณาญาสิทธิราชย์กับรัฐบาลไทย (ค.ศ. 1905-1917 หรือ พ.ศ. 2448-2457) บทบาทของรัสเซียในการดำเนินการชักชวนให้รัฐบาลไทยเข้าสู่สงครามโลกครั้งที่หนึ่งในข้างฝ่ายพันธมิตร ปฏิกริยาของรัฐบาลไทยที่มีต่ออำนาจทางการเมืองภายใน

ประเทศรัสเซียของพรอคอบอลเซวิกส์ และประการสุดท้ายก็คือ ปัญหาที่เกี่ยวกับการยุติความสัมพันธ์ทางการทูต ระหว่างประเทศ รัสเซียและประเทศไทยใน ค.ศ. 1919 (พ.ศ. 2462)

บุญมา นครอินทร์ “การจัดลำดับชั้นทางสังคม : การศึกษาหมู่บ้านขยาย อำเภอบางปะหัน จังหวัดพระนครศรีอยุธยา”  
(A study of social stratification in Khayai, a small village in Ayutthaya)\*

เป็นการสำรวจแบบของลำดับชั้นทางสังคมในจังหวัดอยุธยา ซึ่งข้อมูลที่ได้มาจากการศึกษาวิจัยสนาม (Field Work) ด้วยการ สัมภาษณ์ หัวหน้าครัวเรือนหรือภรรยาของหัวหน้าครัวเรือน ใน ชุมชนที่ศึกษา โดยจะศึกษาเน้นถึงผลของการนำระเบียบวิธีการ ศึกษา 2 ประการ มาใช้คือ ระเบียบวิธีการจัดด้วยดัชนีฐานะทาง เศรษฐกิจและสังคม และระเบียบวิธีการจัดด้วยความคิดเห็นของ สมาชิกในชุมชนผลการเปรียบเทียบพบว่าลักษณะการจัดลำดับชั้น ทางสังคมมีความสอดคล้องเฉพาะ ในกลุ่มที่จัดอยู่ในลำดับชั้นสูง และลำดับชั้นกลางตามดัชนีฐานะทางเศรษฐกิจและทางสังคมเท่านั้น ส่วนในกลุ่มคนที่จัดอยู่ในลำดับชั้นค่อนข้างกลาง หรือชั้นต่ำชั้นสูง และลำดับชั้นต่ำตามดัชนีนี้ เกือบจะไม่มีมีความสอดคล้องกันเลย แม้แต่การเปรียบเทียบลำดับชั้นที่จัดโดยตัวหัวหน้าครัวเรือน หรือ ภรรยาหัวหน้าครัวเรือนเอง กับลำดับชั้นที่จัดโดยหัวหน้าครัวเรือน หรือภรรยาของหัวหน้าครัวเรือนคนอื่น ๆ ในชุมชน ส่วนใหญ่จัด ตัวเองเป็นคนชั้นกลางมากกว่าที่จะจัดอยู่ในลำดับชั้นอื่น

\*วิทยานิพนธ์ฉบับนี้ใช้ข้อมูล “โครงการพัฒนากำลังคนในชนบท”

ปรีชา อุปโยกิน

“ลักษณะการประกอบอาชีพเกษตรกรรมในเขตชนบท  
จังหวัดชลบุรี”

(Rural Agricultural Occupation In Chonburi Province)\*

ศึกษาลักษณะการประกอบอาชีพเกษตรกรรม, สภาพเศรษฐกิจและสังคมของเกษตรกรในหมู่บ้านที่มีลักษณะแตกต่างกันทั้งทางภูมิศาสตร์และสิ่งแวดล้อมในเขตชนบทจังหวัดชลบุรี โดยเลือกศึกษาตัวอย่าง 3 หมู่บ้าน จากครัวเรือนเกษตรกรรมที่มีที่ดินถือครองในการเพาะปลูกเท่านั้น จากการศึกษาพบว่า ความสำคัญของการเกษตรกรรมในหมู่บ้านชนบท ขึ้นอยู่กับสภาพภูมิศาสตร์สิ่งแวดล้อม ซึ่งไม่อาจพัฒนาได้เต็มที่ เพราะจากตัวอย่างครัวเรือนที่ทำเกษตรกรรมในทั้ง 3 หมู่บ้านนั้น เกษตรกรเป็นเจ้าของที่ดินรายย่อย ๆ และมีชนากจำกั, ตกอยู่ภายใต้อิทธิพลของนายทุนและบางแห่งเป็นชุมชนชนบทชายทะเล ซึ่งส่วนใหญ่ประชากรประกอบอาชีพอื่นที่มีรายได้สูงกว่าการเกษตรกรรม (เช่น ประมง, ค้าขาย) ผลของการศึกษาเพื่อเป็นแนวทางทำไปประยุกต์ใช้ในการวางแผนพัฒนาประเทศ บัองกันความสูญเปล่าในทางเศรษฐกิจ, การเพิ่มพูนวิชาสภาพดิน และเพื่อยกระดับการครองชีพของเกษตรกรให้ดีขึ้น

ปิยฉัตร สุวรรณรัฐ

“การเลื่อนชั้นทางสังคมในระหว่างรุ่นอายุและภาวะเจริญ  
ของประชาชนในเขตเมือง”

(Intergeneration social mobility and fertility in urban Thailand)

การศึกษานี้ต้องการพิสูจน์สมมติฐานที่ว่า  
คู่สมรสที่เลื่อนชั้นทางสังคมสูงชันน่าจะมีจำนวนบุตรน้อยกว่า และมีการควบคุมภาวะเจริญพันธ์มากกว่าคู่สมรสที่เลื่อนชั้นทางสังคมที่ต่ำลง หรือคู่สมรสที่คงอยู่ในชั้นสังคมเดิม”

\*วิทยานิพนธ์ฉบับนี้ใช้ข้อมูล “โครงการการพัฒนาทรัพยากรคนและสถานในเขตชลบุรี”

ผลการศึกษาปรากฏว่า คู่สมรสที่เลื่อนชั้นทางสังคมสูงขึ้น มีจำนวนบุตรเกิดรอดโดยเฉลี่ยต่ำกว่าและมีอัตราส่วนของผู้ที่ควบคุมภาวะเจริญพันธุ์ สูงกว่าคู่สมรสที่เลื่อนชั้นทางสังคมต่ำลง หรือคู่สมรสที่ยังคงอยู่ในชั้นสังคมเดิม และเมื่อนำปัจจัยทางประชากร เศรษฐกิจ และสังคมมาร่วมพิจารณา พบว่า ปัจจัยทางประชากรซึ่งได้แก่ อายุเมื่อแรกสมรสของภรรยาและระยะเวลาการสมรสได้แสดงให้เห็นถึงความสัมพันธ์ในทางกลับกันระหว่างการเลื่อนชั้นทางสังคม ระหว่างรุ่นอายุและระดับภาวะเจริญพันธุ์ได้ชัดเจนยิ่งขึ้น ผลการพัฒนาสรุปได้ว่า ความสัมพันธ์ระหว่างการเลื่อนชั้นทางสังคมระหว่างรุ่นอายุและภาวะเจริญพันธุ์เป็นไปตามสมมติฐานสำคัญที่ตั้งไว้ และผลจากการทดสอบความสัมพันธ์ทางสถิติได้ยืนยันความสัมพันธ์ดังกล่าวให้แน่ชัดยิ่งขึ้น แม้จะได้ศึกษาความสัมพันธ์ระหว่างการเลื่อนชั้นทางสังคมและภาวะเจริญพันธุ์ในลักษณะต่างๆ ทางประชากร เศรษฐกิจ และสังคม ปรากฏว่าส่วนใหญ่รูปแบบความสัมพันธ์ยังคงเดิม

ราตรี วานิชลักษณ์

“ความสัมพันธ์ระหว่างไทยกับเยอรมนีตั้งแต่ พ.ศ. 2405–2460”

วิทยานิพนธ์ฉบับนี้ ได้ศึกษาถึงความสัมพันธ์ ระหว่างไทยกับเยอรมนีตั้งแต่ ค.ศ. 1826–1917 ซึ่งเป็นระยะที่ความสัมพันธ์ระหว่างประเทศทั้งสองได้เจริญถึงขีดสุดจะเห็นได้ว่าในปลายคริสต์วรรษที่ 19 จักรวรรดินิยมตะวันตกได้แผ่เข้ามาในเอเชียตะวันออกเฉียงใต้อย่างรวดเร็ว ประเทศไทยต้องดำเนินนโยบายต่างประเทศเพื่อความอยู่รอด ในการดำเนินนโยบายดังกล่าวรัฐบาลไทยเปิดโอกาสให้ชาวมหาอำนาจเข้ามาเจริญทางพระราชไมตรี และการค้าเท่าเทียมกัน ปรัสเซียซึ่งเป็นรัฐหนึ่งในสหภาพ

ศุลกากร ได้เป็นผู้นำเข้ามาเจริญทางพระราชไมตรีใน ค.ศ. 1862 โดยลงนามในสนธิสัญญาทางไมตรีพาณิชย์ และการเดินเรือกับรัฐบาลไทย หลัง ค.ศ. 1871 ปรัสเซียได้กลายเป็นประเทศเยอรมันหรือจักรวรรดิเยอรมัน เพราะฉะนั้นสนธิสัญญา ค.ศ. 1862 จึงมีผลทุกประการต่อประเทศเยอรมัน ประการสำคัญที่สุด วิทยานิพนธ์นี้จะชี้ให้เห็นว่าความสัมพันธ์อันดีระหว่างไทยกับเยอรมนีสามารถช่วยให้ไทยดำเนินนโยบายอยู่รอดได้อย่างเหมาะสม

### สิรินทร์ภรณ์ เชษฐากุล “ลักษณะการรับของใหม่ในหมู่บ้านจังหวัดพระนครศรีอยุธยา”

(Innovation Study in Selected Villages in Ayutthaya Province)\*

ศึกษาลักษณะการเปลี่ยนแปลงรับของใหม่ด้านเกษตรกรรม ด้านการลงทุนในไร่นา ด้านผลิตผลของไร่นาและด้านเทคนิควิธีการทำนา ตลอดจนปัจจัยที่มีความสัมพันธ์ต่อการเปลี่ยนแปลงหรือไม่เปลี่ยนแปลงการรับของใหม่ด้านเกษตรกรรมของหัวหน้าครัวเรือนเกษตรในหมู่บ้านตัวอย่าง 3 แห่ง ผลการศึกษาปรากฏว่า ชาวนาทั้ง 3 หมู่บ้าน มีการเปลี่ยนแปลงใช้เทคนิควิธีการทำนามากที่สุด รองลงมาคือการเปลี่ยนแปลงด้านผลิตผลของไร่นา ส่วนการเปลี่ยนแปลงด้านการลงทุนในไร่นามีน้อยที่สุด หมู่บ้านที่มีการคมนาคมสะดวกอยู่ใกล้เขตเมืองหรือเขตอำเภอ จะมีโอกาสได้รับการเปลี่ยนแปลงด้านของใหม่ดังกล่าวได้มาก สามารถจัดตั้งกลุ่มสมาคมช่วยเหลือทางด้านเกษตรได้มาก และมีโอกาสเปลี่ยนแปลงด้านการลงทุน ใช้พันธุ์ข้าวคุณภาพดีสูงกว่าชุมชนอื่นด้วยด้านเทคนิควิธีการทำนามีการใช้ปุ๋ย และเครื่องจักรผ่อนแรงกันมาก

\*วิทยานิพนธ์ฉบับนี้ใช้ข้อมูล “โครงการพัฒนากำลังคนในชนบท”

สำหรับบ้านผลผลิตของไร่นา ทุกชุมชนมีการเปลี่ยนแปลงต้องการ  
ขายผลผลิต (ข้าว) มากกว่าเก็บไว้บริโภคเอง เกี่ยวกับการศึกษาหา  
ความสัมพันธ์ของตัวปัจจัยต่าง ๆ ไม่พบความแตกต่างกันอย่าง  
เด่นชัดพอจะสรุปได้แน่นอนว่าลักษณะอย่างไรที่มีความสำคัญก่อให้เกิด  
เกิดผลต่อการเปลี่ยนแปลงหรือไม่เปลี่ยนแปลงของใหม่ด้านเกษตร-  
กรรมประเภทต่าง ๆ เนื่องจากข้อมูลมีความจำกัดมาก

สุรางค์ศรี ดันเสียงสม “ความสัมพันธ์ระหว่างประเทศไทยกับประเทศญี่ปุ่นตั้งแต่  
รัชสมัยพระบาทสมเด็จพระจุลจอมเกล้าเจ้าอยู่หัว จนถึง  
รัชสมัยพระบาทสมเด็จพระปกเกล้าเจ้าอยู่หัว

(Thai-Japanese Relations During the Reigns of King  
Rama V Rama VI and Rama VII)

วิทยานิพนธ์ฉบับนี้จะศึกษาถึงความสัมพันธ์ระหว่าง  
ประเทศไทยและประเทศญี่ปุ่นตั้งแต่แรกเริ่มมีความสัมพันธ์กัน  
ตั้งแต่สมัยสุโขทัยและสมัยกรุงศรีอยุธยา โดยจะเน้นหนักถึงความ  
สัมพันธ์ระหว่างประเทศทั้งสองในสมัยกรุงรัตนโกสินทร์ ซึ่งจะ  
กล่าวถึงความสัมพันธ์ของประเทศทั้งสองในทุก ๆ ด้าน ทั้งทางด้าน  
เศรษฐกิจ การเมือง และการว่าจ้างชาวญี่ปุ่นเข้ามารับราชการใน  
ไทยมีส่วนสำคัญต่อการพัฒนาประเทศในสมัยนั้นอย่างไร นอกจากนี้  
นั้นยังศึกษาถึงนโยบายของประเทศทั้งสองที่มีต่อกัน เริ่มตั้งแต่  
ญี่ปุ่นมีฐานะเป็นประเทศเล็ก ๆ เพียงประเทศหนึ่ง จนกระทั่งญี่ปุ่น  
เปลี่ยนฐานะเป็นประเทศมหาอำนาจประเทศหนึ่งหลังสงครามโลก  
ครั้งที่ 1 เราจะทราบถึงความสัมพันธ์ ของประเทศทั้งสองนั้น  
เปลี่ยนแปลงไปในรูปใด

สุรียา วิจารณ์

“ลักษณะสมัยใหม่ : การศึกษาเปรียบเทียบระหว่างชุมชน  
หมู่บ้าน กับชุมชนภายใน จ. ชลบุรี”

(Moderniety : a comparison study of rural and urban  
communities in Changwat Chonburi)\*

ศึกษาเพื่อทราบข้อเท็จจริงเกี่ยวกับประชากรซึ่งอาศัยอยู่ใน  
เขตเมืองและชนบทซึ่งมีสภาพแวดล้อมทางเศรษฐกิจและสังคม  
และปัจจัยทางประชากรที่แตกต่างกัน จะมีค่านิยมสมัยใหม่ในระดับ  
ที่ต่างกันมากน้อยประการใดและเป็นไปในลักษณะใด โดยสอบถาม  
จากบุคคลในครัวเรือนที่ประกอบอาชีพแล้ว ผลจากการศึกษา  
ลักษณะทั่วไปของกระบวนการการเปลี่ยนแปลงเข้าสู่ลักษณะสมัยใหม่  
พบว่าสังคมชลบุรีกำลังอยู่ในระยะเปลี่ยนผ่านจากสังคมดั้งเดิมเป็น  
สังคมสมัยใหม่ คืออยู่ในระยะที่จะรับเอาแนวความคิดและค่านิยม  
สมัยใหม่ ถึงแม้ว่าจะยังคงมีค่านิยมแบบประเพณีหลงเหลืออยู่บ้าง  
แต่ก็มีแนวโน้มที่จะลดน้อยลงไปมากที่สุด คนในเขตเมืองมีแนวโน้ม  
ที่จะเป็นชนสมัยใหม่มากกว่าคนในชนบทโดยมีปัจจัยสำคัญที่มีผล  
ต่อระดับค่านิยมสมัยใหม่ของบุคคลทั้งสองเขตคือ การศึกษา  
และการใช้สื่อมวลชน สำหรับค่านิยมทางสังคมซึ่งเป็นตัวชี้ให้เห็น  
ถึงการเปลี่ยนแปลงไปสู่ลักษณะสมัยใหม่ของบุคคลคือ การใช้  
สื่อมวลชน ความผูกพันกับเครือญาติและการกระทำอย่างจริงจัง  
ส่วนปัจจัยด้านเศรษฐกิจและปัจจัยด้านประชากรนั้นไม่แสดงให้เห็น  
ถึงระดับค่านิยมสมัยใหม่ของคนทั้งสองเขต เป็นแค่เพียงส่งเสริมให้  
ระดับค่านิยมของคนในเขตเมืองแตกต่างกันอย่างเห็นได้ชัดเท่านั้น

\*วิทยานิพนธ์ฉบับนี้ใช้ข้อมูล “โครงการการพัฒนาทรัพยากรคนและสถาบันในเขตชลบุรี”

## ข่าวจากสถาบัน

สุริยา วีรวงศ์

### “ผลการอนุมัติการให้ทุนอุดหนุนการวิจัยประจำปี 2522”

สถาบันวิจัยสังคม จุฬาลงกรณ์มหาวิทยาลัย ได้พิจารณาอนุมัติจัดสรรทุนอุดหนุนการวิจัยประจำปีงบประมาณ 2522 ซึ่งมีรายชื่อโครงการที่ได้ดำเนินการได้ดังต่อไปนี้ คือ

1. โครงการแม่บท “การวิจัยปัญหาการพัฒนาเศรษฐกิจและสังคมของประเทศ” เป็นโครงการต่อเนื่อง ซึ่งจัดทำโครงการแบบสหวิชา (Interdisciplinary Research) ที่มุ่งศึกษาเฉพาะปัญหา (Problem Oriented) ทางสังคมศาสตร์และมนุษยศาสตร์

โครงการหลักที่ได้รับการอนุมัติมีดังต่อไปนี้ คือ

1.1 โครงการวิจัยปัญหาการพัฒนาเศรษฐกิจและสังคมในบริเวณภาคกลางของประเทศในเขตเมืองปทุมธานี (เป็นโครงการต่อเนื่องระหว่างปี 2521-2523) ดังต่อไปนี้

1.1.1 การวิจัยเพื่อการพัฒนาการศึกษาชุมชนรังสิต

1.1.2 การพัฒนาเศรษฐกิจในพื้นที่รังสิต

1.1.3 การใช้ที่ดินในอำเภอธัญบุรี

1.1.4 การสื่อสารเพื่อการพัฒนาในเขตรังสิตใต้

1.2 โครงการวิจัยการพัฒนาเศรษฐกิจและสังคมด้วยการส่งเสริมอุตสาหกรรมการท่องเที่ยว (เป็นโครงการต่อเนื่องระหว่างปี 2521-2522) ประกอบด้วยโครงการของคณะวิชาต่างๆ ดังต่อไปนี้

1.2.1 การส่งเสริมอุตสาหกรรมการท่องเที่ยวโดยการพัฒนาอุตสาหกรรมที่เกี่ยวข้องเกี่ยวกับอุตสาหกรรมการท่องเที่ยว



1.2.2 ผลกระทบทางเศรษฐกิจของการท่องเที่ยว : ศึกษากรณีของจังหวัด  
เชียงใหม่

1.2.3 การสื่อสารเพื่อการท่องเที่ยว

2. **โครงการแม่บท “ประเภทโครงการสร้างข้อมูลพื้นฐานทางสังคมไทย”** เป็นโครงการเพื่อรวบรวม จัดหมวดหมู่ แยกประเภทข้อมูลพื้นฐานที่แสดงสภาพและการเปลี่ยนแปลงของสังคมไทยในรูปลักษณะที่สะดวกต่อการค้นคว้า อ้างอิงประกอบการศึกษาวิจัยของนักวิชาการและสามารถเรียบเรียงเผยแพร่เป็นความรู้ทั่วไปแก่ผู้ศึกษาและประชาชน

### **โครงการวิจัยที่ได้รับการจัดสรรทุนวิจัย มีดังต่อไปนี้คือ**

- 2.1 การขยายตัวและการลงทุนในการพัฒนามหาวิทยาลัย โดย ศาสตราจารย์ดวงเดือน พิศาลบุศกร
- 2.2 เอกสารเกี่ยวกับการเปลี่ยนทางสังคมและวัฒนธรรมในสังคมชนบทไทย โดยผู้ช่วยศาสตราจารย์ ดร. สัญญา สัญญาวิวัฒน์
- 2.3 เอกสารเกี่ยวกับความคึกคักทางการบริหารของไทย โดยรองศาสตราจารย์ ดร. ชัยอนันต์ สมุทวณิช
- 2.4 ข้อมูลพื้นฐานทางเศรษฐศาสตร์เกี่ยวกับรัฐวิสาหกิจ โดย อาจารย์ไพศาล เล็กอุทัย
- 2.5 ประมวลกลยุทธ์การชำระเงินและเงินสำรองระหว่างประเทศของประเทศไทย โดย อาจารย์ประเสริฐ ศิลพิพัฒน์
- 2.6 สํารวจเอกสารผลงานวิจัยเกี่ยวกับรัฐวิสาหกิจไทย โดย ผู้ช่วยศาสตราจารย์ ดร. ไกรยุทธ ธีรยกาศินันท์
- 2.7 สํารวจเอกสารผลงานวิจัยเกี่ยวกับคอร์รับชั่นในประเทศไทย โดย ผู้ช่วยศาสตราจารย์ ดร. ไกรยุทธ ธีรยกาศินันท์
- 2.8 ข้อมูลพื้นฐานเกี่ยวกับธุรกิจประเภทการร่วมลงทุนจากต่างประเทศ โดยผู้ช่วยศาสตราจารย์ ศิริโสภากย์ บุรพาเคชะ
- 2.9 สํารวจข้อมูลเบื้องต้นเกี่ยวกับ “กฎหมายสื่อมวลชน” โดย ผู้ช่วยศาสตราจารย์อรรณพ เรียรถาวร
- 2.10 ข้อมูลพื้นฐานเกี่ยวกับบุคลากรของสำนักงานโฆษณาในประเทศไทย โดยอาจารย์พนาทองมีอาคม

## “การสัมมนา”

สถาบันวิจัยสังคม จุฬาลงกรณ์มหาวิทยาลัย จะได้จัดให้มีการสัมมนาในหัวข้อ เรื่องที่เกี่ยวกับวิจัยแบบสหวิชาทางด้านสังคมศาสตร์และมนุษยศาสตร์ เพื่อเป็นการสนับสนุนนโยบายการส่งเสริมการวิจัยของมหาวิทยาลัยให้ดำเนินไปสมคั่งเจตนาโดยได้จำแนกโปรแกรมในการจัดสัมมนาออกเป็น 3 ระยะด้วยกัน กล่าวคือ

โปรแกรมที่ 1 การสัมมนา “ประเภทของการวิจัย”

โปรแกรมที่ 2 การสัมมนา “ปัญหาการพัฒนาประเทศทางด้านสังคมศาสตร์และมนุษยศาสตร์”

โปรแกรมที่ 3 การสัมมนา “ผลงานวิจัยทางสังคมศาสตร์และมนุษยศาสตร์”

หมายกำหนดการ “โปรแกรมที่ 1”

1. หัวข้อ การสัมมนา “ประเภทของการวิจัย”

2. วัตถุประสงค์

1. เพื่อช่วยปูพื้นฐานในการวิจัย แลกเปลี่ยนทัศนคติความคิดเห็น และประสบการณ์ระหว่างนักวิชาการและนักวิจัยในสาขาวิชาต่างๆ

2. เพื่อหาแนวทางในการป้องกันและแก้ไขปัญหาคุปรกสำคัญๆ ที่เกิดขึ้นในขั้นตอนต่างๆ ของกระบวนการวิจัย

3. เพื่อหาแนวความคิดร่วม สำหรับการสร้างโครงการวิจัยแบบสหวิชา (Interdisciplinary Research)

3. วันสัมมนา จัดสัมมนาเป็นชุดๆ ดังต่อไปนี้คือ

ครั้งที่ 1 หัวข้อ “Exploratory Research”

วันพุธที่ 20 กันยายน 2521 เวลา 13.30 น. -16.30 น.

ครั้งที่ 2 หัวข้อ “Descriptive Research”

วันพุธที่ 8 พฤศจิกายน 2521 เวลา 13.30 น. -16.30 น.

ครั้งที่ 3 หัวข้อ “Definitive/Analytical Research”

วันพุธที่ 6 ธันวาคม 2521 เวลา 13.30 น. –16.30 น.

4. สถานที่ ครั้งที่ 1 วันพุธที่ 20 กันยายน 2521 ณ ห้องประชุมคณะรัฐศาสตร์ (ตึก 3)  
จุฬาลงกรณ์มหาวิทยาลัย

ครั้งที่ 2 วันพุธที่ 8 พฤศจิกายน 2521 ณ ศูนย์สารนิเทศ จุฬาลงกรณ์มหา-  
วิทยาลัย

ครั้งที่ 3 วันพุธที่ 6 ธันวาคม 2521 ณ ศูนย์สารนิเทศ จุฬาลงกรณ์มหา-  
วิทยาลัย

5. ผู้เข้าร่วมสัมมนา จำนวน 55 คน

- |  |       |
|--|-------|
| 1. ผู้นำอภิปราย (ผู้เสนอบทความที่ประชุม) | 1 คน  |
| 2. ผู้ร่วมอภิปรายหลัก (จากต่างสาขาวิชา)  | 4 คน  |
| 3. ผู้สนใจ ประกอบด้วยอาจารย์ และนิสิต    | 50 คน |

สำหรับโปรแกรมที่ 2 และ 3 กำลังอยู่ในระยะดำเนินการ ผู้สนใจโปรดคอยติดตามข่าวซึ่งทางสถาบันจะได้แจ้งกำหนดการสัมมนาให้ทราบโดยทั่วกันในโอกาสต่อไป และติดต่อสอบถามได้ที่สำนักงานเลขานุการสถาบัน 2513131-5 ต่อ 21 และ 49 ทุกวันในเวลาราชการ

## แนะนำผู้เขียน

ศาสตราจารย์ ดร. พัทธา สายหู : B.A. (Hons.) Diploma in Anthropology  
B. Litt., M.A., D. Phil. (Oxon)  
ผู้อำนวยการสถาบันวิจัยสังคม  
จุฬาลงกรณ์มหาวิทยาลัย

รองศาสตราจารย์ ดร. เสรีน ปุณณะหิตานนท์ : ร.บ. (เกียรตินิยม), M.A., Ph.D.  
(in Sociology)  
แผนกสังคมวิทยา คณะรัฐศาสตร์  
จุฬาลงกรณ์มหาวิทยาลัย

ผู้ช่วยศาสตราจารย์อุณา นพคุณ : ร.บ. (เกียรตินิยม) จุฬาฯ  
M.Ed (Adult & Higher Education)  
แผนกวิจัยการศึกษา คณะครุศาสตร์  
จุฬาลงกรณ์มหาวิทยาลัย

กอบกุล กุ์ธราภรณ์ : ร.บ. (เกียรตินิยม), สค.ม. (จุฬาฯ)  
นักวิจัย สถาบันวิจัยสังคม จุฬาลงกรณ์มหาวิทยาลัย

สุริยา วีรวงศ์ : ศศ.บ. (เศรษฐศาสตร์) สค.ม. (จุฬาฯ)  
นักวิจัย สถาบันวิจัยสังคม จุฬาลงกรณ์มหาวิทยาลัย

สุรางค์ศรี ดันเสียงสม : อ.บ., อ.ม. (ประวัติศาสตร์)  
นักวิจัย สถาบันวิจัยสังคม จุฬาลงกรณ์มหาวิทยาลัย

นภัส ศิริสัมพันธ์ : ร.บ. (เกียรตินิยม)  
นักวิจัย สถาบันวิจัยสังคม จุฬาลงกรณ์มหาวิทยาลัย

นิตยา กัทลีระพันธ์ : ศศ.บ. (ฝรั่งเศส)  
เจ้าหน้าที่วิจัย สถาบันวิจัยสังคม  
จุฬาลงกรณ์มหาวิทยาลัย



---

พิมพ์ที่โรงพิมพ์สุภาพงกรณมหาวิทยาลัย โทร. 2511697  
นายวันชัย ศรีชนะ ผู้พิมพ์ผู้โฆษณา พฤศจิกายน 2521  
2201-123/500 เล่ม

---

