

แนวทางการส่งเสริมการท่องเที่ยวทางวัฒนธรรม
ของชุมชนไทดำ ตำบลบ้านดอน อำเภออุ้มทอง
จังหวัดสุพรรณบุรี*

อริวิศน์ ห้วยหงษ์ทอง

หลักสูตรศิลปศาสตรมหาบัณฑิต, บัณฑิตวิทยาลัย

จุฬาลงกรณ์มหาวิทยาลัย

Email: adhivishh@aol.com

*บทความนี้เป็นส่วนหนึ่งวิทยานิพนธ์หลักสูตรศิลปศาสตรมหาบัณฑิต สาขาวิชาพัฒนา
มนุษย์และสังคม (สหสาขาวิชา) บัณฑิตวิทยาลัย จุฬาลงกรณ์มหาวิทยาลัย ปีการศึกษา
2561 เรื่อง “แนวทางการส่งเสริมการท่องเที่ยวทางวัฒนธรรมของชุมชนไทดำ ตำบลบ้าน
ดอน อำเภออุ้มทอง จังหวัดสุพรรณบุรี”

บทคัดย่อ

บทความนี้นำเสนอแนวทางการส่งเสริมการท่องเที่ยวของชุมชนไทดำ ตำบลบ้านดอน อำเภออุ้มทอง จังหวัดสุพรรณบุรี ซึ่งถือเป็นชุมชนไทดำที่ยังคงรักษาอัตลักษณ์ทางวัฒนธรรมไทดำไว้ได้มากที่สุดแห่งหนึ่ง โดยดำเนินการวิจัยด้วยเทคนิควิจัยเชิงปริมาณ (Quantitative Research) โดยใช้แบบสอบถามเป็นเครื่องมือในการเก็บข้อมูลโดยใช้การสุ่มตัวอย่างแบบง่าย (Simple Random Sampling) เพื่อสำรวจถึงทุนทางวัฒนธรรมที่ยังคงปรากฏอยู่และยังมีการยึดถือปฏิบัติในชุมชนและความพร้อมในการจัดการท่องเที่ยวของชุมชน

จากการสำรวจพบว่าคนในชุมชนส่วนใหญ่ยังคงรับรู้และยึดถือปฏิบัติในทุนทางวัฒนธรรมต่างๆ ในระดับปานกลางและระดับมาก ซึ่งวัดจากการมีค่าเฉลี่ยตั้งแต่ระดับ 3.41 ขึ้นไป และจากการวิเคราะห์ข้อมูลด้วยการทดสอบความสัมพันธ์ด้วยเทคนิค Chi-Square การยึดถือปฏิบัติในทุนทางวัฒนธรรมมีความสัมพันธ์กับทั้งการนำทุนทางวัฒนธรรมไปใช้ในการท่องเที่ยวและความพร้อมในการจัดการท่องเที่ยวเกือบทุกรายการทุนทางวัฒนธรรม จึงสะท้อนอย่างชัดเจนว่าชุมชนแห่งนี้มีความพร้อมในการจัดการท่องเที่ยวทางวัฒนธรรม จึงควรมีการวางแผนทางการส่งเสริมการท่องเที่ยวทางวัฒนธรรม โดยประเมินศักยภาพของทุนทางวัฒนธรรมที่มีความพร้อมในการนำมาจัดการท่องเที่ยว และเชื่อมโยงการท่องเที่ยวกับแหล่งท่องเที่ยวอื่นในบริเวณใกล้เคียงในลักษณะย่อยของการท่องเที่ยวทางวัฒนธรรม 3 รูปแบบ ได้แก่ การท่องเที่ยวเชิงชาติพันธุ์ การท่องเที่ยวเชิงวิถีชีวิต และการท่องเที่ยวเชิงประวัติศาสตร์

คำสำคัญ : การท่องเที่ยวทางวัฒนธรรม, ทุนทางวัฒนธรรม, ไทดำ, สุพรรณบุรี

**Guidelines to Promote Community-based
Cultural Tourism of the Tai Dam Community,
Ban Don Subdistrict, U–thong District,
Suphan Buri Province***

Adhivish Huayhongthong

Master of Arts Program in Human and Social Development
Graduate School, Chulalongkorn University
Email: adhivishh@aol.com

*This research article is a part of the thesis on, “A Study on rehabilitation of cultural resource management guidelines for community based tourism of the Tai Dam Community, Ban Don Subdistrict, U–thong District, Suphan Buri Province” (2018) in the Master of Arts Program in Human and Social Development, Graduate School, Chulalongkorn University

Abstract

This paper presents the guidelines to promote tourism in Tai Dam community, Ban Don Subdistrict, U-thong District, Suphan Buri Province. This community maintains strong Tai Dam cultural identity. A quantitative research was conducted by using a set of questionnaire as a tool to collect data through simple random sampling. The questions explored cultural resources and practices upheld in the community and may potentially be used in the management of community-based tourism.

The survey found that most people still recognized and upheld cultural resources and practices at the intermediate and high level, which is measured from the mean from the level of 3.41 up. Data analysis was done by testing the relationship with Chi-Square, showing the close relationship between community's upholding cultural resources and practices with the potential use of cultural capital in tourism. This clearly reflects that the community is ready to manage cultural sites for tourism. There should then be guidelines to promote community-based cultural tourism through assessing the potential of cultural resources and identifying tourism links with other cultural attractions in the

nearby area. The sub-categories of cultural tourism that should be promoted include ethnic tourism, folklore tourism and historical tourism.

Keywords : cultural tourism, cultural resource, Tai Dam, Suphan Buri

บทนำ

การท่องเที่ยวเชิงวัฒนธรรม (cultural tourism) หรือ การท่องเที่ยวชุมชน (community tourism) เป็นแขนงหนึ่งของการท่องเที่ยวอย่างยั่งยืน (sustainable tourism) ที่ก่อให้เกิดประโยชน์ในหลายรูปแบบ ไม่ว่าจะเป็น 1) สร้างความภูมิใจในอัตลักษณ์ของตน อันจะนำไปสู่การสืบสานและต่อยอด 2) สร้างรายได้และสร้างงานให้กับชุมชนเจ้าของแหล่งท่องเที่ยว ฯลฯ

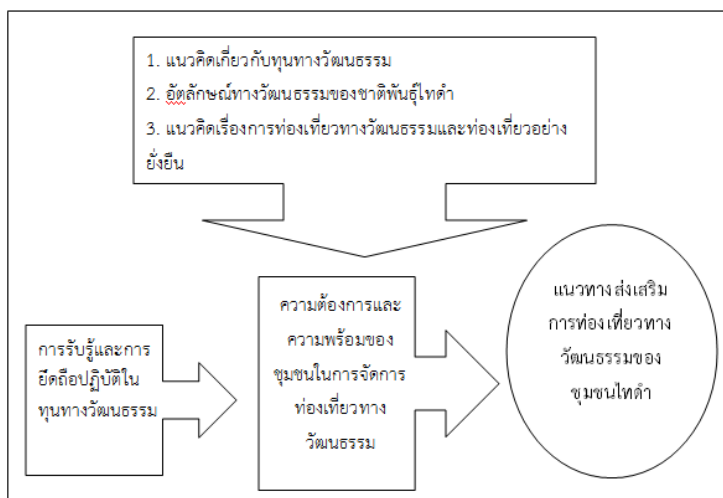
สำหรับกลุ่มชาติพันธุ์ไทดำ (Tai Dam) ซึ่งมีชื่อเรียกอีกหลายชื่อ เช่น ไททรงดำ ลาวโซ่ง เป็นกลุ่มชาติพันธุ์ที่ตั้งถิ่นฐานอยู่ในหลายจังหวัดโดยเฉพาะบริเวณภาคกลางด้านตะวันตกแถบจังหวัดเพชรบุรี ราชบุรี นครปฐม และสุพรรณบุรี อัตลักษณ์ที่สำคัญของกลุ่มชาติพันธุ์นี้มีการแต่งกายด้วยเสื้อผ้าสีดำและสีน้ำเงินเข้มจึงเป็นที่มาของชื่อกลุ่มชาติพันธุ์ และมีภาษาเป็นของตนเองทั้งภาษาพูดและภาษาเขียน มีการนับถือผีควบคู่การกับนับถือศาสนาพุทธ อีกทั้งมีประเพณีในรูปแบบต่างๆ เช่น การรำแคน (อันก่อนฟ้อนแคน) ฯลฯ ล้วนเป็นสิ่งที่สะท้อนถึงอัตลักษณ์อันเข้มแข็งของกลุ่มชาติพันธุ์นี้ซึ่งสามารถนำมาส่งเสริมการท่องเที่ยวเชิงวัฒนธรรมด้านชาติพันธุ์ได้

ทั้งนี้ ชุมชนชาวไทดำที่ยังคงรักษาอัตลักษณ์ทางวัฒนธรรมของตนได้เป็นอย่างดีแห่งหนึ่ง คือ **ชุมชนไทดำตำบลบ้านดอน อำเภออุทอง จังหวัดสุพรรณบุรี** ซึ่งพื้นที่ดังกล่าวนี้ประชากรเกือบทั้งหมดล้วนเป็นชาวไทดำและยังคงรักษาอัตลักษณ์ของตนไว้ได้อย่างเหนียวแน่น และจังหวัดสุพรรณบุรีเป็นอีกจังหวัดในพื้นที่ภาคกลางที่มีศักยภาพด้านการท่องเที่ยวในระดับสูง เนื่องจากอยู่ไม่ไกลจากกรุงเทพมหานครมากนัก และมีพัฒนาการอย่างต่อเนื่อง อีกทั้งชุมชนดังกล่าวได้เคยมีคณะบุคคลมาศึกษาดูงานหลายครั้ง รวมทั้งยังมีรายการโทรทัศน์มาถ่ายทำสารคดี

และยังมีการเผยแพร่อัตลักษณ์ทางวัฒนธรรมผ่านสื่อสังคมออนไลน์ รวมถึงยังมีการสร้าง “ศูนย์ฟื้นฟูวัฒนธรรมไตดำโบราณ” ขึ้นภายในชุมชนเพื่อเผยแพร่อัตลักษณ์ทางวัฒนธรรมไตดำ

ดังนั้น การศึกษาวิจัยเพื่อวิเคราะห์ถึงแนวทางการส่งเสริมการท่องเที่ยวเชิงวัฒนธรรมของชุมชนไตดำตำบลบ้านดอน อำเภออุ้มทอง จังหวัดสุพรรณบุรี จึงมีความสำคัญและจำเป็นอย่างยิ่ง ทั้งนี้เพื่อให้ชุมชนสามารถรักษาและต่อยอดทุนทางวัฒนธรรมให้เข้มแข็งต่อไป รวมถึงยังเป็นการสร้างรายได้ให้กับคนในชุมชนด้วย งานวิจัยนี้ได้ศึกษาถึงแนวทางการส่งเสริมการท่องเที่ยวทางวัฒนธรรมของชุมชนไตดำตำบลบ้านดอน อำเภออุ้มทอง จังหวัดสุพรรณบุรี

กรอบแนวคิดการวิจัย



การทบทวนวรรณกรรมที่เกี่ยวข้อง

แนวคิดเรื่องวัฒนธรรม วัฒนธรรมนั้นเกิดขึ้นจากการเรียนรู้ร่วมกันของกลุ่มชนจนเกิดเป็นลักษณะวิถีชีวิตแบบต่างๆ และต่อมามีการปฏิบัติจนเป็นแบบแผนและสั่งสมสืบทอดไปยังชนรุ่นหลัง (ชนัญ วงษ์วิภาค, 2547: 54–58) ซึ่งนอกจากการเรียนรู้ภายในกลุ่มชนแล้ว ปฏิสัมพันธ์ระหว่างกลุ่มชนย่อมส่งผลต่อวัฒนธรรมของกลุ่มชนที่มีปฏิสัมพันธ์กันด้วย โดยลักษณะของปฏิสัมพันธ์ทางวัฒนธรรมนั้นแบ่งได้ ออกเป็น 4 รูปแบบ คือ การปรับตัว การผสมผสานและการกลืนกลาย การบูรณาการหรือการสร้างทวิลักษณะ และความขัดแย้ง ซึ่งปฏิสัมพันธ์จะเกิดขึ้นในรูปแบบใดนั้น ขึ้นอยู่กับว่ากลุ่มชนที่มีปฏิสัมพันธ์กันนั้นมีอัตลักษณ์ที่เข้มแข็งหรือไม่ (อมรา พงศาพิชญ์, 2545: 15–22) ดังนั้น **ทุนทางวัฒนธรรม** หรือทรัพยากรทางวัฒนธรรม หมายถึงทุกสิ่งอย่างที่เกิดขึ้นจากผลผลิตทางวัฒนธรรมของมนุษย์ ทั้งนี้ ประเภทของทุนทางวัฒนธรรม สามารถแบ่งประเภทได้หลายรูปแบบ แต่ที่นิยมที่สุดคือ การแบ่งเป็นประเภทจับต้องไม่ได้ (intangible) หมายถึงสิ่งที่เป็นนามธรรม เช่น ค่านิยม ความเชื่อ เรื่องเล่า การแสดงต่างๆ ฯลฯ และประเภทจับต้องได้ (tangible) หมายถึงสิ่งที่เป็นรูปธรรม เช่น โบราณสถาน โบราณวัตถุ ย่านชุมชนเก่าแก่ เอกสาร ตลอดจนสิ่งเหลือใช้จากกิจกรรมของมนุษย์ ฯลฯ (ธนิช เลิศชาญฤทธิ, 2554: 33–40)

สำหรับแนวทางการจัดการทุนทางวัฒนธรรม ในปัจจุบันนี้ ประเทศไทยมีกฎหมายและระเบียบข้อบังคับที่เกี่ยวข้องกับทุนทางวัฒนธรรมทั้งทางตรงและทางอ้อมหลายฉบับ แต่อย่างไรก็ตามแนวทางตามกฎหมายและระเบียบข้อบังคับเหล่านั้นมักยึดให้ภาครัฐเป็นศูนย์กลางและบริหารจัดการแบบบนลงล่างเป็นหลัก จึงมักทำให้ภาคประชาชนที่มีส่วนได้เสียกับทุนทางวัฒนธรรมถูกกีดกันไม่ให้เข้าไปมีส่วน

ร่วม จนในบางครั้งอาจลุกลามเป็นความขัดแย้งระหว่างภาคประชาชนกับภาครัฐ (สายันต์ ไพเราะชาติจร, 2547: 40–43) จึงมีข้อเสนอในแนวทางการจัดการทุนทางวัฒนธรรมอย่างยั่งยืนและมีส่วนร่วมจากภาคประชาชน โดยเน้นหลักการใช้ พัฒนา และดูแลรักษาร่วมกัน โดยเน้นทุนทางวัฒนธรรมที่มีชีวิต เช่น ย่านชุมชนเป็นหลัก มากกว่าทุนทางวัฒนธรรมที่ตายแล้ว เช่น โบราณสถานที่ถูกทิ้งร้าง (ธนิช เลิศชาญฤทธิ, 2554: 159–166)

แนวคิดเรื่องชาติพันธุ์ เมื่อเกิดหน่วยวัฒนธรรมขึ้นแล้ว หากมีการสืบสายโลหิตหรือมีสัมพันธทางเครือญาติภายในกลุ่ม ก็จะทำให้พัฒนาการไปสู่การเป็นกลุ่มชาติพันธุ์ ซึ่งนอกจากสะท้อนถึงความสัมพันธ์ทางสายโลหิตแล้ว ยังมีนัยสำคัญในทางการเมืองด้วยการเป็นส่วนหนึ่งของรัฐประชาชาติด้วย (นิติ ภาวครพันธุ์, 2558: 32–40) โดยความเป็นชาติพันธุ์นั้นมักมีสำนึกร่วมกันอยู่หลายประการ เช่น ชื่อ ตำนาน หรือประวัติศาสตร์ วัฒนธรรม อาณาเขต ฯลฯ (สุเทพ สุนทร เกสัช, 2558: 42–51)

สำหรับประวัติศาสตร์และอัตลักษณ์ชาติพันธุ์ไทดำนั้น ไทดำ (Tai Dam) เป็นชาติพันธุ์หนึ่งในภูมิภาคเอเชียตะวันออกเฉียงใต้ใน ส่วนภาคพื้นทวีป มีถิ่นฐานเดิมอยู่ในแถบลุ่มแม่น้ำดำและแม่น้ำแดง ด้านตะวันตกเฉียงเหนือของสาธารณรัฐสังคมนิยมเวียดนามในปัจจุบัน โดยมีเมืองสำคัญคือเมืองแกงหรือเมืองแกน ซึ่งปัจจุบันคือเมืองเดียนเบียนฟู ในประเทศเวียดนาม (บุญยงค์ เกศเทศ, 2554: 60–72) เข้ามาตั้งถิ่นฐานดินแดนประเทศไทยปัจจุบันจากการถูกกวาดต้อนจากการทำสงครามแบบจารีตนิยมหลายระลอก ตั้งแต่สมัยสมเด็จพระเจ้าตากสินมหาราช จนถึงสมัยรัชกาลที่ 3 (ภราดร ศักดา, 2555: 133–135) โดยตั้งถิ่นฐานในบริเวณจังหวัดเพชรบุรีเป็นพื้นที่แรก ก่อนที่จะมีการขยาย

ชุมชนและเคลื่อนย้ายไปยังพื้นที่จังหวัดอื่น โดยเฉพาะอย่างยิ่งในบริเวณภาคกลางด้านตะวันตก แถบจังหวัดราชบุรี นครปฐม และสุพรรณบุรี และมีบางส่วนที่ไปตั้งชุมชนถึงในพื้นที่ภาคเหนือตอนล่างหรือภาคใต้ด้วย (สุมิตร ปิติพัฒน์ และคนอื่นๆ, 2521: 8-9)

ชาวไทยดำมีภาษาเป็นของตนเองทั้งภาษาพูดและภาษาเขียน โดยภาษาพูดของกลุ่มชาติพันธุ์ไทดำนั้นจัดอยู่ในภาษาตระกูลไท-กะได สกุลย่อยตะวันตกเฉียงใต้ ส่วนภาษาเขียนนั้นมีอักษรเป็นของตัวเองโดยรูปแบบอักษรดังกล่าวเรียกว่า “อักษรไทเวียด” โดยประกอบด้วยพยัญชนะ 34 ตัว พยัญชนะผสม 7 ตัว สระ วรรณยุกต์ และเครื่องหมายอื่นๆ 17 ตัว (ภาพ 1) (ศิริศักดิ์ คุ้มรักษา, 2541: 244-246) ส่วนด้านศาสนาและความเชื่อ แต่เดิมนั้นนับถือผี (animism) โดยมีการนับถือผีหลายตนและมีการจัดลำดับชั้นของผีโดยผีสูงสุดนั้นเรียกว่า “แกน” และจากนั้นก็เป็นผีระดับรองลงมา เช่น ผีประจำแหล่งธรรมชาติ ผีบรรพบุรุษ ฯลฯ (เจนยุทธ ล่อใจ, 2555: 37-45) โดยเฉพาะผีบรรพบุรุษนั้นชาวไทยดำในทุกสายตระกูลจะต้องประกอบพิธีเซ่นไหว้เป็นประจำ เรียกว่า “พิธีเสนเรือน” (ภาพ 2) โดยจะจัดขึ้นในทุก 2 - 3 ปี ซึ่งแม้ในปัจจุบันชาวไทยดำจะรับนับถือศาสนาพุทธแล้ว แต่การความเชื่อเรื่องการนับถือผีก็ยังคงอยู่ควบคู่กับการนับถือศาสนาพุทธมาจนถึงปัจจุบัน (อดิสร ศรีเสาวนันธ์, 2555: 124-125)

Tai Dam alphabet

low	✓	บ	ท	ด	ต	น	ญ	ก	ฬ
high	W	ว	ค	ค	ฏ	ท	จ	ย	ม
	[b]	[v]	[k]	[t]	[tʰ/p]	[h]	[x]	[j]	[m]
low	บ	บ	อ	✓	x	ค	จ	✓	
high	บ	ว	อ	พ	ค	ท	ย	จ	✓
	[n]	[ŋ]	[ʔ/ɔ]	[p]	[k]	[t]	[tʰ]	[ɕ]	[j]

Additional symbols
 These ideographic symbols are customarily added after consonants

๗ = one ๘ = person, human ๙ = repeat, ditto

Vowel diacritics

เ	เ	เ	เ	เ	เ	เ	-เ	-เ
[e/uẽ]	[o]	[ɔ̃]	[i/ikua]	[a]	[ɛ]	[ə]	[ɛ]	[ũ]
เ	เ	เ	เ	เ	-เ	เ	-เ	
[i]	[ĩ]	[ĩ]	[ĩ]	[ĩ]	[ĩ]	[ĩ]	[ĩ]	[ĩ]

ภาพ 1: แบบอย่างอักษรและสระไทเวียด
 ที่มา: Ana Paula Nunes 2.0, 2563:ออนไลน์



ภาพ 2: การประกอบพิธีเสนเรือนโดยหมอเสน
 ที่มา: bbbbunga, 2553:ออนไลน์

ด้านการแต่งกาย ชาวไทดำนั้นนิยมแต่งกายด้วยผ้าสีดำหรือน้ำเงินเข้มเป็นหลักจึงเป็นที่มาของชื่อกลุ่มชาติพันธุ์ โดยในยามปกติทั้งชายและหญิงจะสวมเสื้อผ่าหน้าแขนยาวโดยมีกระดุมทำจากเงินหรือวัสดุเทียมเงินประมาณ 10–15 เม็ด (ภาพ 3) ส่วนการแต่งกายท่อนล่างนั้นผู้ชายจะนิยมนุ่งกางเกงขาก๊วย ส่วนผู้หญิงจะนุ่งซิ่น ส่วนในงานประเพณีสำคัญนั้นจะมีการสวมเสื้อคลุมยาวที่ลงไปอีกชั้นหนึ่ง (วิลาวัลย์ ปานทอง และคนอื่นๆ, 2551: 98–100) และนอกจากการแต่งกายแล้วสตรีไทดำจะนิยมไว้ผมยาวโดยมีแบบการไว้ผมทั้งหมด 8 แบบ ขึ้นอยู่กับอายุและสถานภาพทางสังคม (สุมิตร ปิติพัฒน์ และคนอื่นๆ, 2521: 7–31)

นอกจากนี้ยังมีประเพณีอื่นๆ อีกมาก เช่น ประเพณีอื่นก่อนพ็อนแคน (ภาพ 4) ซึ่งจะจัดขึ้นในราวเดือน 5 และเดือน 6 ทางจันทรคติของทุกปี โดยประเพณีดังกล่าวนี้ถือเป็นการรวมกลุ่มชาวไทดำที่สำคัญในรอบปี ซึ่งชาวไทดำที่มาร่วมงานจะร่วมกันพ็อนรำในบริเวณลานที่จัดกิจกรรมเรียกว่า “ช่วง” โดยประเพณีนี้มีพัฒนาการมาจากกรณีพบของหนุ่มสาวก่อนดำเนินการสู่ขอเพื่อแต่งงานในสมัยโบราณ และในอดีตนั้นจะมีการละเล่นประกอบหลายอย่าง แต่ในปัจจุบันนี้หลงเหลืออยู่เพียงอย่างเดียวคือการโยนลูกช่วงเท่านั้น (มยุรี วัตแก้ว, 2521: 37–45)



ภาพ 3: ตัวอย่างการแต่งกายของชาวไทดำ
ที่มา: ภาพถ่ายส่วนตัวของผู้เขียน



ภาพ 4: ประเพณีอันก่อนฟ้อนแคนในตำบลบ้านดอนเมื่อ พ.ศ.2557
ที่มา: Preeya Nud, 2557:ออนไลน์

การท่องเที่ยว (Tourism) หมายถึงการเดินทางจากถิ่นพำนักประจำไปยังอีกที่หนึ่งเป็นการชั่วคราวและโดยสมัครใจรวมทั้งมิใช่การเดินทางไปเพื่อหารายได้ (นิศา ชัชกุล, 2557: 2-5) การท่องเที่ยววนั้นถือเป็นอุตสาหกรรมภาคบริการประเภทหนึ่ง และเป็นภาคบริการที่มีลักษณะเฉพาะหลายประการ (บุญเลิศ จิตตั้งวัฒนา และพรภัทราวดี

วงศ์ปิ่นทะนัน, 2557: 8–9) การท่องเที่ยวที่วุ่นวายก่อให้เกิดผลดีหลายประการแก่ผู้เป็นเจ้าของแหล่งท่องเที่ยว ทั้งด้านเศรษฐกิจ สังคม และวัฒนธรรม แต่อย่างไรก็ตามการท่องเที่ยวก็อาจก่อให้เกิดผลเสียตามมาหลายประการด้วยเช่นกัน จึงเกิดแนวคิดเรื่อง “การท่องเที่ยวอย่างยั่งยืน” (Sustainable Tourism) ซึ่งมีหลักสำคัญคือเน้นการใช้ทรัพยากรท่องเที่ยวอย่างยั่งยืน และทั้งเจ้าของแหล่งท่องเที่ยวและนักท่องเที่ยวมีความพึงพอใจทั้งสองฝ่าย เพื่อให้ยังคงสามารถจัดการท่องเที่ยวได้โดยไม่เกิดปัญหาและผลกระทบด้านต่างๆ ตามมา (สมบัติกาญจนกิจ, 2557: 100–102)

งานวิจัยที่เกี่ยวข้อง กานต์ทิศา สีมหากสุก (2558) ได้ศึกษาเกี่ยวกับการเปลี่ยนแปลงทางด้านความเชื่อในพิธีกรรมในพื้นที่ชุมชนชาวไทดำตำบลหนองปรุง อำเภอเขาย้อย จังหวัดเพชรบุรี โดยพบว่าพิธีกรรมส่วนใหญ่แล้วยังคงอยู่เนื่องจากปัจจัยหลายประการ ทั้งความสัมพันธ์ที่แน่นแฟ้นระหว่างเครือญาติและคนในชุมชนตามอย่างสังคมชนบท หรือการศึกษาในระบบโรงเรียนที่มีการบรรจุหลักสูตรสำหรับท้องถิ่น แต่อย่างไรก็ตามพิธีกรรมหลายอย่างก็ได้มีการปรับเปลี่ยนให้เข้ากับสภาพที่เปลี่ยนไปของสังคมและสถานการณ์ปัจจุบัน เช่น การจัดพิธีเสนเรือที่ปัจจุบันจะกำหนดวันให้ตรงกับวันหยุดราชการเพื่อให้ญาติที่อยู่ต่างถิ่นสะดวกในการเดินทางมาร่วมพิธี ส่วนประเด็นเกี่ยวกับหัตถกรรมพื้นบ้านไทดำนั้น อธิษฐาน มุลละออง (2553) ได้ศึกษาเกี่ยวกับการทอผ้าไทดำในพื้นที่ตำบลระยาลัย อำเภออุ้มทอง จังหวัดสุพรรณบุรี ซึ่งในพื้นที่ดังกล่าวได้มีการดัดแปลงลักษณะเครื่องแต่งกายแบบไทดำให้เข้ากับการแต่งกายตามลักษณะสมัยนิยม แต่ยังคงรักษาอัตลักษณ์ผ้าทอแบบไทดำไว้ จึงทำให้เครื่องแต่งกายแบบดังกล่าวมีราคาที่สูง และได้มีการรวมกลุ่มจัดตั้งเป็นวิสาหกิจชุมชนซึ่งสร้างรายได้ให้กับสมาชิกเป็นอย่างมาก

สำหรับงานวิจัยเกี่ยวกับแนวทางการรักษาทุนทางวัฒนธรรมไทดำนั้น จิตรลดา เกิดเรือง (2548) ได้ศึกษาเกี่ยวกับการพัฒนาหลักสูตรการเรียนรู้สำหรับท้องถิ่นเกี่ยวกับวิถีชีวิตและประเพณีไทดำสำหรับนักเรียนระดับประถมศึกษาในพื้นที่ชุมชนไทดำตำบลดอนมะเกลือ อำเภอกู่ทอง จังหวัดสุพรรณบุรี โดยได้มีการจัดทำแผนการเรียนรู้เกี่ยวกับวิถีชีวิตประเพณีไทดำจำนวน 9 รายการ ซึ่งภายหลังจากการทดสอบกับกลุ่มตัวอย่างนักเรียนแล้ว พบว่าแผนการเรียนรู้ที่มีผลสัมฤทธิ์สูงสุดคือการประกอบอาหารพื้นบ้าน ส่วนที่มีผลสัมฤทธิ์ต่ำสุดคือประเพณีเกี่ยวกับชีวิต เช่น การแต่งงาน

นอกจากนี้งานวิจัยเกี่ยวกับการพัฒนาชุมชนไทดำเพื่อการท่องเที่ยว นั้น มีรายงานการวิจัยจากสถาบันภาษาและวัฒนธรรมเอเชีย มหาวิทยาลัยมหิดล ซึ่งได้ศึกษาพื้นที่ชุมชนไทดำในจังหวัดนครปฐมที่ยังคงรักษาอัตลักษณ์ไว้ได้อย่างเหนียวแน่นจำนวน 5 ชุมชน โดยได้มีการเชิญผู้นำชุมชนมาร่วมหารือและสอบถามความสนใจ และจากนั้นจึงสร้างความเข้าใจร่วมกับคนในชุมชนทั้งหมดเพื่อหาจุดร่วมและค้นหาของดีชุมชนที่เหมาะสมแก่การส่งเสริมการท่องเที่ยว รวมถึงร่วมกันวางแผนในการบริหารจัดการการท่องเที่ยวชุมชนของตน โดยมีกิจกรรมเพิ่มพูนความรู้ให้กับคนในชุมชนที่เข้าร่วมกิจกรรมดังกล่าว เช่น การศึกษานอกสถานที่ การอบรมเชิงปฏิบัติการ และการฝึกเยาวชนให้เป็นมัคคุเทศก์น้อย ซึ่งกิจกรรมเหล่านี้ได้รับการตอบรับและความร่วมมือจากชุมชนเป็นอย่างดี (สมทรง บุรุษพัฒน์ และคนอื่นๆ, 2556: 120–132)

วิธีดำเนินการวิจัย

การวิจัยนี้ใช้เทคนิคการวิจัยเชิงปริมาณ (quantitative research) โดยใช้ แบบสอบถาม (questionnaire) เป็นเครื่องมือในการเก็บข้อมูลการวิจัย ประชากรที่ใช้ในการวิจัยนี้คือประชากรชาวไทดำใน

ตำบลบ้านดอน อำเภออุ้มทอง จังหวัดสุพรรณบุรี จำนวน 1,399 ครัวเรือน การคำนวณที่ความคลาดเคลื่อนระดับ 0.05 และความเชื่อมั่นที่ร้อยละ 95 ได้กลุ่มตัวอย่างทั้งหมด 312 ครัวเรือน ซึ่งการสุ่มตัวแบบนี้เป็นการสุ่มอย่างง่าย (simple random sampling)

แบบสอบถาม (questionnaire) แบ่งคำถามเป็น 3 ส่วน ประกอบด้วย 1) ข้อมูลทั่วไปของกลุ่มตัวอย่าง เช่น เพศ อายุ ระดับการศึกษา 2) การรับรู้และการยึดถือปฏิบัติในทุนทางวัฒนธรรมไทดำของกลุ่มตัวอย่าง โดยแบ่งคำตอบออกเป็น 5 ระดับ ตั้งแต่ยังคงมีอยู่มาก และปฏิบัติมาก ไปจนถึงสูญหายและเลิกปฏิบัติแล้ว รวมทั้งสอบถามถึงความถี่ในการเข้าร่วมกิจกรรมทางวัฒนธรรมไทดำทั้งภายในและภายนอกชุมชน 3) แนวทางในการจัดการท่องเที่ยว ทั้งการนำทุนทางวัฒนธรรมมาใช้ในการจัดการท่องเที่ยว ความพร้อมในการจัดการท่องเที่ยว ศักยภาพของศูนย์ฟื้นฟูวัฒนธรรมไทดำโบราณ แนวทางการส่งเสริมการท่องเที่ยว และความต้องการในการให้จัดกิจกรรมการท่องเที่ยว ทั้งนี้ แบบสอบถามนี้มีค่าความเชื่อมั่น (reliability) ที่ระดับ 0.98 ซึ่งยอมรับได้

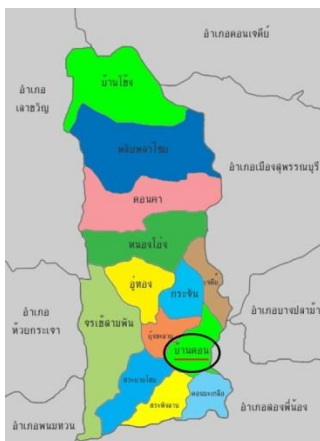
ภายหลังจากที่เก็บข้อมูลเสร็จสิ้น ได้ดำเนินการวิเคราะห์ข้อมูลโดยใช้ทั้งสถิติเชิงพรรณนา (descriptive statistics) ได้แก่ ร้อยละ (percentage) ร้อยละอย่างสมบูรณ์ (valid percent) ค่าต่ำสุดและสูงสุด ค่าเฉลี่ย (mean) ฐานนิยม (mode) และส่วนเบี่ยงเบนมาตรฐาน (standard deviation หรือ SD) และสถิติเชิงอนุมาน (inferential statistics) ได้แก่ การทดสอบความสัมพันธ์ (Chi-Square) เท่านั้น เนื่องจากตัวแปรส่วนใหญ่เป็นข้อมูลประเภทนามบัญญัติ (nominal scale)

ผลการศึกษา

ตำบลบ้านดอน เป็นตำบลหนึ่งในอำเภออุ้มทอง จังหวัดสุพรรณบุรี มีพื้นที่ทั้งหมดประมาณ 36 ตารางกิโลเมตร (ภาพ 5 และ 6) สภาพภูมิประเทศส่วนใหญ่เป็นที่ราบลุ่ม มีที่ดอนสลับบ้าง มีประชากรตามทะเบียนราษฎรทั้งหมด 1,743 ครัวเรือนหรือ 7,863 คน โดยประชากรเกือบทั้งหมด (ยกเว้นหมู่ที่ 3) มีเชื้อสายไทดำ โดยประชากรส่วนใหญ่ประกอบอาชีพเกษตรกรรม (ทำนา) เป็นหลัก มีการทำสวนและเลี้ยงสัตว์บ้าง และมีบางส่วนที่ประกอบอาชีพอิสระ เช่น รับจ้างทั่วไป รวมถึงมีการรวมกลุ่มอาชีพเสริมจำนวน 5 กลุ่ม ซึ่งส่วนใหญ่เป็นกลุ่มทอผ้าพื้นเมืองไทดำและผ้าไทยแบบอื่นๆ ด้านการปกครองแบ่งการปกครองเป็น 9 หมู่บ้าน โดยทั้งหมดอยู่ภายใต้การปกครองของเทศบาลตำบลบ้านดอน



ภาพ 5 แผนที่จังหวัดสุพรรณบุรี แสดงที่ตั้งของอำเภออุ้มทอง
ที่มา: สำนักงานวัฒนธรรมจังหวัดสุพรรณบุรี, 2556:ออนไลน์



ภาพ 6 แผนที่อำเภออุ่งทอง แสดงที่ตั้งของตำบลบ้านดอน
ที่มา: Wikimedia

ด้านอัตลักษณ์ทางวัฒนธรรมไทดำภายในชุมชน ตำบลบ้านดอนถือเป็นชุมชนไทดำแห่งหนึ่งที่ยังคงรักษาอัตลักษณ์ทางวัฒนธรรมไว้ได้ในระดับสูง โดยยังมีการพูดภาษาไทยต่อกันในการสื่อสารในชีวิตประจำวันโดยเฉพาะในกลุ่มวัยกลางคนขึ้นไป และยังคงมีการประกอบพิธีกรรมตามความเชื่อของชาวไทดำเช่นพิธีเสนเรือนอย่างต่อเนื่อง รวมทั้งมีการจัดประเพณีอันกอนพ้อนแคนหรือที่เรียกโดยสามัญในหมู่ชาวไทดำว่างานปิดช่วงทุกปี โดยในห้วงเวลาที่มีกิจกรรมทางวัฒนธรรมหรือประเพณีที่สำคัญนั้น ชาวไทดำในชุมชนจะนิยมแต่งกายแบบไทดำมาร่วมกิจกรรม นอกจากนี้ในส่วนของการหัตถกรรมพื้นบ้านโดยเฉพาะงานทอผ้านั้นยังคงมีการสืบสานและได้มีการพัฒนาจนเป็นสินค้าหนึ่งตำบลหนึ่งผลิตภัณฑ์ซึ่งได้มีการดัดแปลงลวดลายของผ้าทอไปประดับยังสินค้าอื่นซึ่งผลิตจากผ้า เช่น หมอน หรือย่ามด้วย

นอกจากการสืบสานอัตลักษณ์ทางวัฒนธรรมดังกล่าวข้างต้นนี้ ภายในชุมชนยังได้มีการจัดตั้ง “ศูนย์ฟื้นฟูวัฒนธรรมไตดำโบราณ” ขึ้น ในบริเวณหมู่ที่ 1 โดยสร้างเป็นลักษณะแบบบ้านไตดำโบราณ และมีลานสำหรับจัดกิจกรรมทางวัฒนธรรม แต่อย่างไรก็ตาม ศูนย์แห่งนี้สร้างและดูแลโดยคนในชุมชนส่วนหนึ่งที่มีความตระหนักรู้ในการรักษา วัฒนธรรมเท่านั้น จึงทำให้ไม่เป็นที่แพร่หลายมากนัก แม้ว่าจะมีการ ประชาสัมพันธ์ผ่านสื่อสังคมออนไลน์ แต่ก็ยังคงรู้จักอยู่ในวงจำกัด อย่างไรก็ตาม ทางเทศบาลตำบลบ้านดอนมีแผนที่จะสร้างศูนย์ วัฒนธรรมสองชาติพันธุ์ แต่ปัจจุบันนี้ยังมิได้มีการดำเนินการแต่อย่างใด (เทศบาลตำบลบ้านดอน, 2560: ไม่ปรากฏเลขหน้า)

การรับรู้และการยึดถือปฏิบัติในทุนทางวัฒนธรรม

จากการเก็บข้อมูลพบว่าทุนทางวัฒนธรรมที่ยังคงมีอยู่มากและ ปฏิบัติในระดับมากนั้น โดยภาพรวมแล้วเป็นทุนทางวัฒนธรรมที่ เกี่ยวข้องกับชีวิตประจำวัน หรือเป็นประเพณีหรือพิธีกรรมที่จำเป็นต้อง ปฏิบัติอย่างเคร่งครัดตามความเชื่อ ได้แก่ ภาษาพูด พิธีเสนเรือน อาหาร พื้นบ้าน และประเพณีเกี่ยวกับชีวิต ส่วนที่คงมีอยู่และถือปฏิบัติในระดับ ปานกลางนั้น มักเป็นทุนทางวัฒนธรรมที่มีได้มีการปฏิบัติเป็นประจำ ได้แก่ การแต่งกายและการไว้ผมของสตรี การจัดช่วงวัฒนธรรม ดนตรี พื้นบ้าน และการทอผ้าและหัตถกรรมพื้นบ้าน ส่วนทุนทางวัฒนธรรมที่ คงเหลืออยู่น้อยและปฏิบัติในระดับน้อยนั้น มักเป็นทุนทางวัฒนธรรมที่ เคยสูญหายไปแล้วและมีการฟื้นฟูใหม่ ได้แก่ ภาษาเขียน การละเล่น ต่างๆ และบ้านเรือนที่อยู่อาศัย ตามรายละเอียดในตารางดังนี้

ตาราง 1 ข้อสรุปการรับรู้ถึงสถานะปัจจุบันและการถือปฏิบัติในทุนทางวัฒนธรรมไทดำของกลุ่มตัวอย่าง

ทุนทางวัฒนธรรมไทดำ	ข้อสรุป					
	การรับรู้ถึงสถานะปัจจุบัน			การยึดถือปฏิบัติ		
	สถานะ	ค่าเฉลี่ย	S.D.	ระดับปฏิบัติ	ค่าเฉลี่ย	S.D.
การแต่งกาย	พอมี่ปานกลาง	3.70	1.123	ปานกลาง	3.56	1.271
ภาษาพูด	มีอยู่มาก	4.42	1.015	มาก	4.50	0.858
ภาษาเขียน	เคยสูญหายแต่ได้รับการฟื้นฟู	2.13	0.936	น้อย	2.23	1.256
พิธีเสนเรือนเซ่นไหว้ผี	มีอยู่มาก	4.77	0.739	มาก	4.68	0.819
อันคอนพ็อนแคน ช่วงวัฒนธรรม	พอมี่ปานกลาง	3.45	1.486	ปานกลาง	3.49	1.439
ดนตรี	พอมี่ปานกลาง	3.80	1.167	ปานกลาง	3.52	1.252
การละเล่น	คงเหลืออยู่น้อย	2.91	1.376	ปานกลาง	2.66	1.362
การทอผ้าหัตถกรรม	พอมี่ปานกลาง	3.97	1.140	ปานกลาง	3.30	1.460
อาหาร	มีอยู่มาก	4.61	0.678	มาก	4.34	0.942
บ้านเรือน	คงเหลืออยู่น้อย	3.22	1.165	ปานกลาง	3.11	1.274
การแต่งงาน	มีอยู่มาก	4.55	0.870	มาก	4.34	0.912
การทำศพ	มีอยู่มาก	4.84	0.572	มาก	4.68	0.824

ส่วนการเข้าร่วมกิจกรรมทางวัฒนธรรมไทดำของกลุ่มตัวอย่างนั้น กลุ่มตัวอย่างร้อยละ 62 เข้าร่วมกิจกรรมทางวัฒนธรรมภายในชุมชนในทุกครั้งที่มีการจัด ส่วนการไปร่วมกิจกรรมทางวัฒนธรรมในพื้นที่ชุมชนไทดำอื่นนั้น กลุ่มตัวอย่างร้อยละ 83.2 เคยไปร่วม ซึ่งส่วนมาก (ร้อยละ 77.1) จะเคยไปร่วมเฉพาะชุมชนไทดำในพื้นที่จังหวัดสุพรรณบุรีและใกล้เคียง (นครปฐม ราชบุรี และเพชรบุรี) เท่านั้น

อย่างไรก็ตาม ผลการวิเคราะห์ความสัมพันธ์ระหว่างการรับรู้และการยึดถือปฏิบัติในทุนทางวัฒนธรรมกับการนำทุนทางวัฒนธรรมมาใช้ในการจัดการท่องเที่ยวและความพร้อมในการจัดการท่องเที่ยวพบว่า การรับรู้ถึงสถานะปัจจุบันของทุนทางวัฒนธรรมจะมีความสัมพันธ์กับการนำทุนทางวัฒนธรรมมาใช้ในการจัดการท่องเที่ยวและความพร้อมในการจัดการท่องเที่ยวเฉพาะทุนทางวัฒนธรรมที่มีได้ปฏิบัติเป็นประจำในชีวิตประจำวัน เช่น การแต่งกาย ช่วงวัฒนธรรม ส่วนการยึดถือปฏิบัติในทุนทางวัฒนธรรมจะมีความสัมพันธ์กับการนำทุนทางวัฒนธรรมมาใช้ในการจัดการท่องเที่ยวและความพร้อมในการจัดการท่องเที่ยวเกือบทุกรายการ ตามรายละเอียดในตารางดังนี้

ตาราง 2 ความสัมพันธ์ระหว่างการรับรู้และการถือปฏิบัติในทุนทางวัฒนธรรมและการนำทุนทางวัฒนธรรมมาใช้ในการจัดการท่องเที่ยวโดยแยกตามรายการทุนทางวัฒนธรรม

รายการ ทุนทางวัฒนธรรมโตคำ	ความสัมพันธ์กับการนำทุนทางวัฒนธรรมมาใช้ในการ จัดการท่องเที่ยว	
	การรับรู้ถึงสถานะปัจจุบัน	ระดับการถือปฏิบัติ
การแต่งกาย ทรงผม	สัมพันธ์ ($p = 0.000$)	สัมพันธ์ ($p = 0.000$)
ภาษาพูด	ไม่สัมพันธ์ ($p = 0.732$)	ไม่สัมพันธ์ ($p = 0.223$)
ภาษาเขียน	สัมพันธ์ ($p = 0.000$)	สัมพันธ์ ($p = 0.000$)
พิธีเสนเรือน เช่นไหว้ผี	ไม่สัมพันธ์ ($p = 0.473$)	สัมพันธ์ ($p = 0.042$)
อันคอนฟอนแคน ช่วง วัฒนธรรม	สัมพันธ์ ($p = 0.004$)	สัมพันธ์ ($p = 0.000$)
ดนตรี	สัมพันธ์ ($p = 0.000$)	สัมพันธ์ ($p = 0.000$)
การละเล่น	ไม่สัมพันธ์ ($p = 0.171$)	ไม่สัมพันธ์ ($p = 0.337$)
การทอผ้า หัตถกรรม	สัมพันธ์ ($p = 0.000$)	สัมพันธ์ ($p = 0.000$)
อาหาร	ไม่สัมพันธ์ ($p = 0.400$)	สัมพันธ์ ($p = 0.000$)
บ้านเรือน	สัมพันธ์ ($p = 0.000$)	สัมพันธ์ ($p = 0.000$)
การแต่งงาน	ไม่สัมพันธ์ ($p = 0.648$)	ไม่สัมพันธ์ ($p = 0.241$)
การทำศพ	ไม่สัมพันธ์ ($p = 0.384$)	สัมพันธ์ ($p = 0.000$)

จากตารางข้างต้นนี้สรุปได้ว่า การรับรู้ถึงสถานะปัจจุบันของทุนทางวัฒนธรรมมีความสัมพันธ์กับการนำทุนทางวัฒนธรรมดังกล่าวมาใช้ในการจัดการท่องเที่ยวเฉพาะทุนทางวัฒนธรรมที่มีได้มีการปฏิบัติเป็นประจำในชีวิตประจำวันหรือต้องปฏิบัติอย่างเคร่งครัดตามความเชื่อ ส่วนการยึดถือปฏิบัติในทุนทางวัฒนธรรมนั้นมีความสัมพันธ์กับการนำทุนทางวัฒนธรรมดังกล่าวไปใช้ในการจัดการท่องเที่ยวเกือบทุกทุนทางวัฒนธรรม ส่วนประเด็นความสัมพันธ์ระหว่างการรับรู้ถึงสถานะปัจจุบัน

ของทุนทางวัฒนธรรมและการยึดถือปฏิบัติในทุนทางวัฒนธรรมนั้น รายละเอียดตามตารางดังนี้

ตาราง 3 ข้อสรุปความสัมพันธ์ระหว่างการรับรู้และการถือปฏิบัติในทุนทางวัฒนธรรมและความพร้อมในการจัดการท่องเที่ยว

รายการทุนทางวัฒนธรรม	ความสัมพันธ์กับความพร้อมในการจัดการท่องเที่ยว	
	การรับรู้ถึงสถานะปัจจุบัน	ระดับการถือปฏิบัติ
การแต่งกาย ทรงผม	สัมพันธ์ ($p = 0.000$)	สัมพันธ์ ($p = 0.001$)
ภาษาพูด	ไม่สัมพันธ์ ($p = 0.610$)	สัมพันธ์ ($p = 0.017$)
ภาษาเขียน	สัมพันธ์ ($p = 0.000$)	สัมพันธ์ ($p = 0.017$)
พิธีเสนเรือน เช่นไหว้ผี	ไม่สัมพันธ์ ($p = 0.065$)	สัมพันธ์ ($p = 0.030$)
อินคอนพอนแคน ช่วงวัฒนธรรม	สัมพันธ์ ($p = 0.000$)	สัมพันธ์ ($p = 0.003$)
ดนตรี	สัมพันธ์ ($p = 0.000$)	ไม่สัมพันธ์ ($p = 0.162$)
การละเล่น	สัมพันธ์ ($p = 0.050$)	สัมพันธ์ ($p = 0.031$)
การทอผ้า หัตถกรรม	สัมพันธ์ ($p = 0.000$)	สัมพันธ์ ($p = 0.007$)
อาหาร	ไม่สัมพันธ์ ($p = 0.257$)	ไม่สัมพันธ์ ($p = 0.401$)
บ้านเรือน	สัมพันธ์ ($p = 0.000$)	สัมพันธ์ ($p = 0.000$)
การแต่งงาน	ไม่สัมพันธ์ ($p = 0.087$)	สัมพันธ์ ($p = 0.000$)
การทำศพ	ไม่สัมพันธ์ ($p = 0.159$)	สัมพันธ์ ($p = 0.001$)

จากตารางข้างต้นนี้ การรับรู้ถึงสถานะปัจจุบันมีความสัมพันธ์กับความพร้อมในการจัดการท่องเที่ยวเฉพาะทุนทางวัฒนธรรมที่มีได้มีการปฏิบัติเป็นประจำในชีวิตประจำวันหรือต้องปฏิบัติอย่างเคร่งครัดตามความเชื่อ ส่วนการยึดถือปฏิบัติในทุนทางวัฒนธรรมนั้นจะสัมพันธ์กับความพร้อมการจัดการท่องเที่ยวเกือบทุกรายการเช่นเดียวกับความสัมพันธ์กับการนำทุนทางวัฒนธรรมมาใช้ในการจัดการท่องเที่ยว

ส่วนแนวทางในการจัดการท่องเที่ยววันนั้น กลุ่มตัวอย่างเห็นว่า ทูทางวัฒนธรรมเกือบทั้งหมดตามรายการข้างต้นนี้สามารถนำมาใช้ในการจัดการท่องเที่ยวได้ในอัตราที่สูงกว่าร้อยละ 90 ยกเว้น ภาษาเขียน (ร้อยละ 65.1) เนื่องจากเป็นทูทางวัฒนธรรมที่เคยสูญหายไประยะหนึ่งแล้วกลับมาฟื้นฟูในภายหลัง และการทำศพ (ร้อยละ 83.7) เนื่องจากถือเป็นการภายในของญาติผู้วายชนม์ ส่วนความพร้อมในการจัดการท่องเที่ยววันนั้น กลุ่มตัวอย่างมีความพร้อมถึงร้อยละ 82.7 และ ศักยภาพของศูนย์ฟื้นฟูวัฒนธรรมไตดำโบราณซึ่งตั้งอยู่บริเวณหมู่ที่ 1 และที่เป็นสถานที่ในการจัดกิจกรรมทางวัฒนธรรมไตดำของชุมชน แม้กลุ่มตัวอย่างส่วนใหญ่จะระบุว่ามีความเพียงพอต่อการท่องเที่ยว แต่ก็ยังมีอัตราเพียงร้อยละ 65.1 เท่านั้น โดยกลุ่มตัวอย่างระบุว่าปัญหาสำคัญที่ทำให้มีศักยภาพไม่เพียงพอคือขาดการส่งเสริมจากหน่วยงานภายนอก ส่วนแนวทางการส่งเสริมการท่องเที่ยววันนั้น กลุ่มตัวอย่างกว่าร้อยละ 80 ต้องการแนวทางส่งเสริมโดยความร่วมมือของคนในชุมชนและองค์กรปกครองส่วนท้องถิ่นเป็นหลัก

สำหรับการประเมินและกำหนดศักยภาพของทูทางวัฒนธรรมที่มีต่อการท่องเที่ยวสำหรับการวิจัยนี้ ซึ่งประยุกต์จากเกณฑ์ตัวบ่งชี้การท่องเที่ยวเชิงสร้างสรรค์ ของยุพิน อุ่นแก้ว และโชคชัย สุเวชวัฒนกุล (2560) ทำให้ได้เกณฑ์การประเมินศักยภาพของทูทางวัฒนธรรมไตดำในพื้นที่ศึกษาต่อการนำมาจัดการท่องเที่ยวได้ดังนี้

1. มีความเป็นแก่นแท้ทางวัฒนธรรมและตระหนักรู้ถึงคุณค่าของชุมชนโดยเจ้าของวัฒนธรรม ซึ่งสะท้อนได้จากการมีการรับรู้และยึดถือปฏิบัติในระดับปานกลางขึ้นไป
2. การมีผู้รู้ที่ยังคงสามารถถ่ายทอดวัฒนธรรมได้ และมีกิจกรรมให้นักท่องเที่ยวให้เรียนรู้และได้รับประสบการณ์จากชุมชน

รวมทั้งชุมชนมีการเรียนรู้ต่อสิ่งใหม่ ซึ่งสะท้อนได้จากการมีการรับรู้และยึดถือปฏิบัติในระดับปานกลางขึ้นไป

3. มีความสัมพันธ์ระหว่างการยึดถือปฏิบัติกับการนำไปใช้ในการจัดการท่องเที่ยว

4. มีความสัมพันธ์ระหว่างการยึดถือปฏิบัติกับความพร้อมในการนำไปใช้ในการจัดการท่องเที่ยว

ดังนั้น จากเกณฑ์ข้างต้นนี้ ทำให้ได้ทุนทางวัฒนธรรมที่มีศักยภาพเพียงพอต่อการนำไปใช้ในการจัดการท่องเที่ยวได้ดังนี้

ตาราง 4 การประเมินศักยภาพทุนทางวัฒนธรรมที่มีต่อการนำไปใช้ในการจัดการท่องเที่ยวเชิงวัฒนธรรม

รายการทุนทางวัฒนธรรม ไทดำ	มีความเป็น แก่นแท้ทาง วัฒนธรรม และตระหนัก รู้ถึงคุณค่า โดยเจ้าของ วัฒนธรรม	มีผู้รู้ที่ถ่ายทอด วัฒนธรรมได้ และมีกิจกรรม ให้นักท่องเที่ยว เรียนรู้	มีความสัมพันธ์ ระหว่างการ ยึดถือปฏิบัติกับ การนำไปใช้ใน การจัดการ ท่องเที่ยว	มีความสัมพันธ์ ระหว่างการ ยึดถือปฏิบัติกับ ความพร้อมใน การนำไปใช้ใน การจัดการ ท่องเที่ยว
การแต่งกาย ทรงผม	/	/	/	/
ภาษาพูด	/	/	x	/
ภาษาเขียน	/	/	/	/
พิธีเสนเรือน เช่นไหว้ผี	/	/	/	/
อันคอนพ็อน แคน ช้วง วัฒนธรรม	/	/	/	/
ดนตรี	/	/	/	/
การละเล่น	/	/	x	x

รายการทุนทางวัฒนธรรม ไทดำ	มีความเป็น แกนแท้ทาง วัฒนธรรม และตระหนัก รู้ถึงคุณค่า โดยเจ้าของ วัฒนธรรม	มีผู้รู้ที่ถ่ายทอด วัฒนธรรมได้ และมีกิจกรรม ให้นักท่องเที่ยว เรียนรู้	มีความสัมพันธ์ ระหว่าง ยึดถือปฏิบัติกับ การนำไปใช้ ในการจัดการ ท่องเที่ยว	มีความสัมพันธ์ ระหว่าง ยึดถือปฏิบัติกับ ความพร้อมใน การนำไปใช้ ในการจัดการ ท่องเที่ยว
การทอผ้า หัตถกรรม	/	/	/	/
อาหาร	/	/	/	x
บ้านเรือน	/	/	/	/
การแต่งงาน	/	/	x	/
การทำศพ	/	/	/	/

จากคุณสมบัติดังกล่าวข้างต้นนี้ ทุนทางวัฒนธรรมที่จะผ่านเกณฑ์การประเมินดังกล่าวได้จะต้องมีคุณสมบัติดังกล่าวอย่างน้อย 3 ข้อ ซึ่งทุนทางวัฒนธรรมเกือบทุกรายการผ่านเกณฑ์อย่างน้อย 3 ข้อซึ่งถือว่ามีความเพียงพอต่อการนำไปใช้ในการจัดการท่องเที่ยว มีเพียงรายการเดียวเท่านั้นที่ผ่านเกณฑ์เพียง 2 ข้อคือ “การละเล่นพื้นบ้าน” ซึ่งการยึดถือปฏิบัติในทุนทางวัฒนธรรมไม่มีความสัมพันธ์กับทั้งการนำทุนทางวัฒนธรรมมาใช้ในการจัดการท่องเที่ยวและความพร้อมในการจัดการท่องเที่ยว จึงถือว่าไม่มีศักยภาพในการนำมาใช้ในการจัดการท่องเที่ยว

อย่างไรก็ตาม ทุนทางวัฒนธรรมไทดำรูปแบบต่างๆ นั้นสามารถจัดแบ่งประเภทได้เป็น 1) ทุนทางวัฒนธรรมที่จับต้องไม่ได้ (intangible cultural resource) เป็นทุนทางวัฒนธรรมที่มีลักษณะเป็นนามธรรมซึ่งไม่มีรูปลักษณะแต่สามารถสัมผัสได้ เช่น ความรู้ ความเชื่อ ค่านิยม ประเพณี การแสดงออก ศิลปะการแสดง ฯลฯ และ 2) ทุนทางวัฒนธรรมที่จับต้องได้ (tangible cultural resource) เป็นทุนทาง

วัฒนธรรมที่มีลักษณะเป็นรูปธรรม กล่าวคือ สามารถสัมผัสได้ด้วยประสาทสัมผัสทางกายและมองเห็นได้ทั้งโดยตาเปล่าหรือโดยเครื่องมือช่วย เช่น โบราณสถาน แหล่งโบราณคดี ย่านชุมชนเก่า โบราณวัตถุ เอกสาร งานหัตถกรรมต่างๆ ตลอดทั้งสิ่งเหลือใช้จากการทำกิจกรรมของมนุษย์ ฯลฯ (ธนิภ เลิศชาญฤทธิ, 2554: 22-31) ซึ่งจากการแบ่งประเภททุนทางวัฒนธรรมดังกล่าวข้างต้นนี้ สามารถจัดแบ่งทุนทางวัฒนธรรมดังกล่าว ทั้งที่มีศักยภาพเพียงพอและไม่เพียงพอต่อการพัฒนาเพื่อการท่องเที่ยวได้ดังนี้

ตาราง 5 การจัดแบ่งประเภทของทุนทางวัฒนธรรมไทดำ

รายการทุนทางวัฒนธรรมไทดำ	ประเภททุนทางวัฒนธรรม	
	จับต้องไม่ได้	จับต้องได้
การแต่งกาย ทรงผม		/
ภาษาพูด	/	
ภาษาเขียน		/
พิธีเสนเรือน เช่นไหวผี	/	
อันคอนพ็อนแคน ช่วงวัฒนธรรม	/	
ดนตรี	/	
การละเล่น (มีศักยภาพไม่เพียงพอ)		/
การทอผ้า หัตถกรรม		/
อาหาร		/
บ้านเรือน		/
การแต่งงาน	/	
การทำศพ	/	

5. แนวทางการส่งเสริมการท่องเที่ยวของชุมชนไทดำ

เนื่องจากการนำเสนอถึงแนวทางการส่งเสริมการท่องเที่ยวเชิงวัฒนธรรมของชุมชนไทดำในครั้งนี้ เน้นการจัดทำให้การท่องเที่ยวทาง

วัฒนธรรมที่จะเกิดขึ้นนี้มีความเชื่อมโยงกับเส้นทางการท่องเที่ยวที่มีอยู่ในบริเวณโดยรอบ เพื่อให้เป็นการเสริมสร้างพลังให้การท่องเที่ยวมีแรงดึงดูดที่เพียงพอจนเกิดการท่องเที่ยวขึ้นในพื้นที่ชุมชน ทั้งนี้ ได้เชื่อมโยงกับแหล่งท่องเที่ยวที่มีอยู่เดิมตามแนวลักษณะการท่องเที่ยวดังนี้

1. การท่องเที่ยวแนวชาติพันธุ์

ในบริเวณใกล้เคียงกับพื้นที่ตำบลบ้านดอนนั้นมีชุมชนที่มีลักษณะเป็นอัตลักษณ์ด้านชาติพันธุ์อยู่หลายแห่ง ซึ่งในส่วนของชุมชนชาวไทยดำนั้นก็ยังมีในพื้นที่อื่นอีกหลายชุมชนทั้งในเขตอำเภออุทุมพรพิสัย อำเภอสองพี่น้อง ตลอดจนพื้นที่ต่อเนื่องในเขตจังหวัดนครปฐมบริเวณอำเภอกำแพงแสนและอำเภอดอนตูม ส่วนกลุ่มชาติพันธุ์อื่นนั้นก็ยังมีอยู่หลายกลุ่ม เช่น ชุมชนชาวลาวครึ่งบ้านโคก ตำบลอุทุมพร อำเภอยูทุมหรือชุมชนชาวไทยเชื้อสายเวียดนามซึ่งนับถือศาสนาคริสต์นิกายโรมันคาทอลิก บริเวณวัดพระแม่ประจักษ์ ตำบลต้นตาล อำเภอสองพี่น้อง นอกจากนี้ยังมีชุมชนที่มีอัตลักษณ์ด้านชาติพันธุ์ในพื้นที่ซึ่งห่างออกไปทั้งในเขตจังหวัดสุพรรณบุรี เช่น ชุมชนชาวลาวครึ่งในในพื้นที่บ้านบ่อกรุอำเภอดำเนินสะดวก ซึ่งต่อเนื่องกับชุมชนชาวลาวครึ่งในพื้นที่จังหวัดชัยนาทและอำเภอบ้านไร่ จังหวัดอุทัยธานี (กองบรรณาธิการ Matichon Academy, 2556: 140–149) และชุมชนชาวกะเหรี่ยงที่บ้านตะเพินคีในพื้นที่อุทยานแห่งชาติพุเตย อำเภอด่านช้าง และชาวกะเหรี่ยงในพื้นที่จังหวัดอุทัยธานี ตามตัวอย่างในภาพ 7



ภาพ 7 แผนที่เส้นทางท่องเที่ยวในเขตจังหวัดสุพรรณบุรี
แสดงแหล่งท่องเที่ยวเชิงชาติพันธุ์
ที่มา: Google Maps

2. การท่องเที่ยวแนววิถีชีวิต

ในพื้นที่จังหวัดสุพรรณบุรีมีชุมชนที่มีอัตลักษณ์เฉพาะด้านวิถีชีวิตหลายแห่ง เช่น ตลาดเก่าริมลำน้ำท่าจีน 3 แห่ง ประกอบด้วย ตลาดเก่าห้อง อำเภอบางปลาม้า ตลาดศรีประจันต์ อำเภอสรีประจันต์ และตลาดสามชุก อำเภอสามชุก และนอกจากนี้ในจังหวัดใกล้เคียงที่เป็นพื้นที่ต่อเนื่องก็มีแหล่งท่องเที่ยวในลักษณะเดียวกันหลายแห่ง เช่น ตลาดบางหลวง อำเภอกำแพงแสน จังหวัดนครปฐม หรือบ้านหนองขาว อำเภอนมทวน จังหวัดกาญจนบุรี และนอกจากการท่องเที่ยววิถีชุมชนแล้ว ยังมีแหล่งท่องเที่ยวแนววิถีเกษตรในพื้นที่ใกล้เคียงอีกหลายแห่ง เช่น ศูนย์พัฒนาอาชีพเกษตรจังหวัดสุพรรณบุรีหรือศูนย์พันธุ์พืชเพาะเลี้ยง อำเภ่อู่ทอง หมู่บ้านอนุรักษ์ควายไทย อำเภอสรีประจันต์ รวมทั้งในพื้นที่จังหวัดใกล้เคียง เช่น ภายในบริเวณมหาวิทยาลัย

เกษตรศาสตร์ วิทยาเขตกำแพงแสน จังหวัดนครปฐม ตามตัวอย่างใน
ภาพ 8

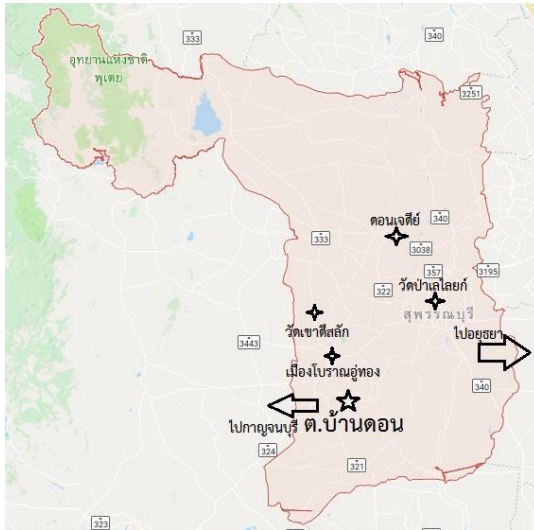


ภาพ 8 แผนที่เส้นทางท่องเที่ยวในเขตจังหวัดสุพรรณบุรี
แสดงแหล่งท่องเที่ยวเชิงวิถีชีวิต
ที่มา: Google Maps

3. การท่องเที่ยวแนวประวัติศาสตร์

ในจังหวัดสุพรรณบุรีนั้นมีแหล่งท่องเที่ยวเชิงประวัติศาสตร์อยู่หลายแห่ง โดยเฉพาะบริเวณอำเภออุทุมพรซึ่งเป็นที่ตั้งของตำบลบ้านดอนนั้น มีแหล่งท่องเที่ยวทางประวัติศาสตร์ที่สำคัญคือเมืองโบราณอุทุมพรอันเป็นเมืองโบราณในสมัยวัฒนธรรมทวารวดี ซึ่งมีอายุราว 1,300 ปี (ศักดิ์ชัย สายสิงห์, 2547: 66) ซึ่งในบริเวณเมืองโบราณอุทุมพรนั้นเป็นที่ตั้งของพิพิธภัณฑสถานแห่งชาติอุทุมพรซึ่งจัดแสดงโบราณวัตถุที่ได้จากการขุดค้นทางโบราณคดีภายในเมืองโบราณอุทุมพรและบริเวณใกล้เคียงและนอกจากนี้ยังมีแหล่งท่องเที่ยวที่สำคัญในบริเวณนั้นอีกหลายแห่งเช่น วัดเขาดิสลัก พระพุทธรูปขยศิรีศรีสุวรรณภูมิ นอกจากนี้ยังมีแหล่ง

ท่องเที่ยวเชิงประวัติศาสตร์ในเขตอำเภอเมืองและบริเวณใกล้เคียงอีกหลายแห่ง เช่น วัดป่าเลไลยก์วรวิหาร ซึ่งเป็นที่ประดิษฐานหลวงพ่อโต วัดพระศรีรัตนมหาธาตุ ซึ่งเป็นสถานที่พบพระผ่องสุพรรณอันเป็นหนึ่งในพระเครื่องชุดเบญจภาคี หรือพระบรมราชานุสรณ์ดอนเจดีย์ในเขตอำเภอดอนเจดีย์ และนอกจากนี้ยังสามารถเดินทางไปท่องเที่ยวยังแหล่งท่องเที่ยวเชิงประวัติศาสตร์ในจังหวัดใกล้เคียง เช่น พระนครศรีอยุธยา หรือกาญจนบุรี แบบต่อเนื่องได้อีกด้วย ดังตัวอย่างในภาพ 9



ภาพ 9 แผนที่เส้นทางท่องเที่ยวในเขตจังหวัดสุพรรณบุรี
แสดงแหล่งท่องเที่ยวเชิงประวัติศาสตร์
ที่มา: Google Maps

สรุปผลการวิจัย

แนวทางการส่งเสริมการท่องเที่ยวเชิงวัฒนธรรมของชุมชนไทดำ ตำบลบ้านดอน อำเภออุ้มทอง จังหวัดสุพรรณบุรี ได้แก่ การนำทุนทางวัฒนธรรมที่มีศักยภาพในการจัดการท่องเที่ยว ซึ่งได้แก่ทุนทางวัฒนธรรมทุกรายการยกเว้นการละเล่น โดยนำมาเชื่อมโยงกับเส้นทางการท่องเที่ยวที่มีอยู่เดิมใน 3 รูปแบบ ได้แก่ การท่องเที่ยวเชิงชาติพันธุ์ การท่องเที่ยวเชิงวิถีชีวิต และการท่องเที่ยวเชิงประวัติศาสตร์

รายการอ้างอิง

ภาษาไทย

- กองบรรณาธิการ Matchon Academy. (2556). **เที่ยว ๑๐ เส้นทางวัฒนธรรมท่องเที่ยวประวัติศาสตร์**. กรุงเทพฯ: มติชน.
- กานต์ทิศา สีหมากสุก. (2558). **วิเคราะห์ปัจจัยการดำรงอยู่และการเปลี่ยนแปลงความเชื่อในพิธีกรรมของไทยทรงดำ: กรณีศึกษาเขตตำบลหนองปรัง อำเภอลำดวน จังหวัดเพชรบุรี**. คุชชินพนธ์ปริญา ปรัชญาคุชชินบัณฑิต (ไทยศึกษา) คณะมนุษยศาสตร์และสังคมศาสตร์ มหาวิทยาลัยบูรพา.
- จิตรลดา เกิดเรือง. (2548). **การพัฒนาหลักสูตรสถานศึกษา เรื่อง ประเพณีและพิธีกรรมไทยทรงดำ สำหรับนักเรียนชั้นประถมศึกษาปีที่ 5 จังหวัดสุพรรณบุรี**. วิทยานิพนธ์ปริญา ศึกษาศาสตร์มหาบัณฑิต มหาวิทยาลัยศิลปากร.
- เจนยูท ล่อใจ. (2555). **ภูมิปัญญาสร้างสรรค์เครื่องมือเครื่องใช้ ในประเพณีพิธีกรรมของชาวลาวโซ่ง**. กรุงเทพฯ: อุษาคเนย์.
- ชนัญ วงษ์วิภาค. (2547). **การจัดการทรัพยากรทางวัฒนธรรมเพื่อการท่องเที่ยวอย่างยั่งยืน**. นครปฐม: โรงพิมพ์มหาวิทยาลัยศิลปากร วิทยาเขตพระราชวังสนามจันทร์.
- ธนิ เลิศชาญฤทธิ. (2554). **การจัดการทรัพยากรทางวัฒนธรรม**. กรุงเทพฯ: ศูนย์มานุษยวิทยาสิรินธร.
- ธีรยุทธ์ มูลละออง. (2553). **การศึกษาและพัฒนาเครื่องแต่งกายไทยทรงดำเพื่อธุรกิจชุมชน กรณีศึกษา: จังหวัดสุพรรณบุรี**.

วิทยานิพนธ์ปริญญาศิลปกรรมศาสตรมหาบัณฑิต .
มหาวิทยาลัยศรีนครินทรวิโรฒ.

นิติ ภาวครพันธ์. (2558). **ชวนถกชาติและชาติพันธุ์**. กรุงเทพฯ: ศยาม.

นิตา ชัชกุล. (2557). **อุตสาหกรรมการท่องเที่ยว**. กรุงเทพฯ:
สำนักพิมพ์แห่งจุฬาลงกรณ์มหาวิทยาลัย.

บ้านดอน, เทศบาลตำบล. (2560). **แผนพัฒนาท้องถิ่น 4 ปี (ปรับปรุง
เพิ่มเติมฉบับที่ 1 พ.ศ. 2561 – 2564**. สุพรรณบุรี: ม.ป.พ.

บุญยงค์ เกศเทศ. (2554). **“ไทดำ” เมืองแกง “ทรงดำ” ถิ่นสยาม จาก
หนองแสดถึงหนองปรัง**. กรุงเทพฯ: อินทนิล.

บุญเลิศ จิตตั้งวัฒนา และ พรภักทรวดี วงศ์ปิ่นทะนัน. (2557). **จิตวิทยา
และคุณภาพบริการท่องเที่ยว**. นนทบุรี: เพ็รินซ์ฮาลอง.

ภราดร ศักดา. (2555.) **สุดท้ายที่ทวาย**. กรุงเทพฯ: แสงดาว.

มยุรี วัดแก้ว. (2521). **การศึกษาโครงสร้างสังคมของลาวโซ่ง**.
วิทยานิพนธ์ปริญญาศิลปศาสตรมหาบัณฑิต. มหาวิทยาลัย
เกษตรศาสตร์.

ยุพิน อุ้นแก้ว และ โชคชัย สุเวชวัฒนกุล. (2560). **การพัฒนาตัวบ่งชี้
แหล่งท่องเที่ยวเชิงสร้างสรรค์**. วารสารวิทยาลัยดุสิตธานี. ปีที่
11: ฉบับที่ 1 (มกราคม – เมษายน).

วิลาวัลย์ ปานทอง และคณะ. (2551). **ภาษาและวัฒนธรรมไทยทรงดำ**.
กรุงเทพฯ: สัมปชัญญะ.

ศักดิ์ชัย สายสิงห์. (2547). **ศิลปะทวารวดี: วัฒนธรรมพุทธศาสนายุค
แรกเริ่มในดินแดนไทย**. กรุงเทพฯ: เมืองโบราณ (พิมพ์
ครั้งที่ 2).

- ศิริศักดิ์ คัมรักษา. (2541). “คนราชบุรี” ใน **ราชบุรี** (สุตารา สุฉฉายา บรรณาธิการ). กรุงเทพฯ: สารคดี.
- สมทรง บุรุษพัฒน์ และคนอื่นๆ. (2556). **การพัฒนาการท่องเที่ยวเชิงชาติพันธุ์ไทยโขง**. สงขลา: พิมพ์การ.
- สมบัติ กาญจนกิจ. (2557). **เอกสารประกอบการเรียนรายวิชา 3906306 นันทนาการและอุตสาหกรรมท่องเที่ยว**. กรุงเทพฯ: คณะวิทยาศาสตร์การกีฬา จุฬาลงกรณ์มหาวิทยาลัย.
- สายันต์ ไพรัชญจิตร. (2547). **การฟื้นฟูพลังชุมชนในการจัดการทรัพยากรทางโบราณคดีและพิพิธภัณฑ: แนวคิด วิธีการ และประสบการณ์จากจังหวัดน่าน**. กรุงเทพฯ: โรงพิมพ์มหาวิทยาลัยธรรมศาสตร์.
- สำนักงานวัฒนธรรมจังหวัดสุพรรณบุรี. (2556). **ที่ตั้งและอาณาเขต** [ออนไลน์]. แหล่งที่มา: https://www.m-culture.go.th/suphanburi/ewt_news.php?nid=62&filename=index
- สุเทพ สุนทรเกษข. (2558). **ชาติพันธุ์สัมพันธ์**. กรุงเทพฯ: เมืองโบราณ.
- สมิตร ปิติพัฒน์ และคนอื่นๆ. (2521). **ลาวโขง**. กรุงเทพฯ: โรงพิมพ์มหาวิทยาลัยธรรมศาสตร์ ท่าพระจันทร์.
- อดิศร ศรีเสาวนันท. (2555). **ลาวโขง เครื่องใช้ งานจักสาน กับกาลเปลี่ยนแปลง**. กรุงเทพฯ: อูษาคเนย์.
- อมรา พงศาพิชญ์. (2545). **ความหลากหลายทางวัฒนธรรม กระบวนทัศน์และบทบาทในประชาสังคม**. กรุงเทพฯ: สำนักพิมพ์แห่งจุฬาลงกรณ์มหาวิทยาลัย (พิมพ์ครั้งที่ 3).

Ana Paula Nunes 2.0. (2563). **Tai Dam alphabet**. [Web log post]. แหล่งที่มา: <https://www.pinterest.ca/pin/286893438742110592/>

Bbbbunga. (2553). **ไทดำ ไทยทรงดำ ลาวโซ่ง Taidam**. [Video file]. แหล่งที่มา: <https://www.youtube.com/watch?v=viF-KUQa4iQ>

Preeya Nud. (2557). **งานประเพณีไทยทรงดำ (ลาวโซ่ง) บ้านดอน-สุพรรณบุรี**. [Video file]. แหล่งที่มา: <https://www.youtube.com/watch?v=gOJfQfgtjc0>